

DEMAIN

REVUE D'ASTRO-DYNAMIQUE
(ASTROLOGIE SCIENTIFIQUE)

Éditée par

L'INSTITUT CENTRAL BELGE DE RECHERCHES ASTRO-DYNAMIQUES

RÉDACTION ET ADMINISTRATION : AVENUE ALBERT, 107, BRUXELLES

La pythonisse moderne

Superstition? ou "astrologie" du subconscient?

SOMMAIRE

Le thème

de

M. Georges Theunis

Premier ministre

et de son ministère

**Notre diagramme
boursier pour 1934**



(Photo Ed. Moulin)

Qu'annoncent les pythonisses
pour 1935?

Au seuil de l'an mystérieux.

Un roman de Stella.

Pronostics pour février 1935.

Guide astrologique journalier pour
février 1935.

Trois pronostics nettement réa-
lisés.

Lettre ouverte à l'abbé Moreux.

Influence de la Lune sur le sexe
des naissances.

Commentaires sur notre diagramme
boursier.

Les multiples manifestations de
l'influence lunaire.

Jugement astrologique. — Livres,
revues, échos.

Répertoire de thèmes. — Congrès
astrologique de 1935.

Revue affiliée à

l'UNION DE LA PRESSE PÉRIODIQUE BELGE

Union professionnelle reconnue

ABONNEMENTS :

Belgique 50 francs l'an

Etranger 12 belgas ou 45 fr. fr.

PARAIT VERS LE 22 DE CHAQUE MOIS POUR LE MOIS SUIVANT

Numéro spécial : 5 francs.

BUTS

de

l'Institut Central Belge de Recherches Astro-Dynamiques

Association sans but lucratif, fondée en 1926.

Cet Institut a pour but :

1^o De vérifier scientifiquement, en dehors de tout système philosophique, l'influence des astres sur l'homme, les événements sociaux, politiques et économiques, et d'une façon générale, sur tous les règnes de la nature.

2^o De centraliser sous forme d'une documentation pratique et permanente les résultats des recherches semblables poursuivies tant en Belgique qu'à l'étranger.

3^o D'aider à la diffusion des recherches astro-dynamiques et à la compréhension de leur utilité sociale.

4^o De mettre à la disposition de tous, dans un but de progrès général, le résultat de ses travaux, de ses recherches et de sa documentation.

5^o De favoriser les relations entre toutes les personnes qui de près ou de loin, s'intéressent à l'astro-dynamique et aux sciences qui s'y apparentent : astro-physique, cosmobiologie, astrologie scientifique, etc.

Administrateur-Délégué : Gustave-Lambert BRAHY, expert-comptable, expert en gestion mobilière.

Administrateurs : Vicomte Ch. de HERBAIS de THUN, ingénieur.
Guy ONKELINX, artiste peintre, photographeur.
O. DE LANDTSHEER, chef d'administration.

Commissaire : A. HIERNAUX, fonctionnaire.

Administration de la Revue

Avenue Albert, 107, BRUXELLES

Compte Chèques Postaux N° 5762

Téléphone 37.83.46

REDACTION. *Les articles, même signés d'un pseudonyme, n'engagent que leurs auteurs. Les manuscrits non insérés ne sont restitués que sur demande, contre paiement des frais de port, et durant une période de trois mois seulement après leur réception.*

CORRESPONDANCE. *Nous répondons gratuitement par la voie de la revue, rubrique " Petit Courrier ", aux questions et demandes de renseignements émanant de nos lecteurs. Nos abonnés peuvent, lorsque la chose est possible, obtenir réponse par lettre, à condition de joindre un timbre ou un coupon pour la réponse.*

CHRONIQUE DES LIVRES. *Il est rendu compte de tout ouvrage nouveau dont un exemplaire parvient à notre rédaction.*

REPRODUCTION DE NOS ARTICLES. *Sauf mention contraire, la reproduction et la traduction de nos articles sont autorisées sous citation de source.*

RENSEIGNEMENTS ET CONSULTATIONS. *Le Directeur de l'Institut reçoit les mercredis et vendredis, de 10 à 11 heures et sur rendez-vous.*

En nous écrivant, ne pas oublier de joindre un timbre pour la réponse.

9^e Année No. 8. Noël 1934. FÉVRIER 1935.

DEMAIN

REVUE D'ASTRO-DYNAMIQUE
(ASTROLOGIE SCIENTIFIQUE)

Téléphone 37.83.46

C. Ch. Postaux 5762

AVENUE ALBERT, 107 — BRUXELLES

Directeur : GUSTAVE-LAMBERT BRAHY
Administrateur-fondateur de l'Institut Central Belge
de Recherches Astro-dynamiques

Rédacteur en chef : Vicomte CHARLES DE HERBAIS DE THUN

Au seuil de l'an mystérieux



“ Paix sur la terre aux hommes de bonne volonté ! ”

Ce chant réconfortant et pacificateur qui monte chaque année dans la nuit de Noël, se répandra cette fois sur un monde en armes; parviendra-t-il à en couvrir les sinistres rumeurs ? Si le Christ revenait à nouveau sur terre, il ne pourrait que dire, le cœur serré : “ C’est cela qu’ils ont fait de mon œuvre ? ”

Que nous réserve demain ? Cette Carmen moderne au front soucieux qui orne la couverture de cette Revue symbolise bien l’interrogation angoissée que chacun de nous se pose au seuil de l’année 1935, année qui paraît décisive. Jamais peut-être, sauf aux derniers temps de la grande guerre, la crainte de l’avenir ne fut d’un poids plus lourd ! Combien de gens déjà n’ont presque plus le courage de vivre !

Les traditionnels souhaits que nous transmettrons cette année à nos abonnés et lecteurs seront donc des souhaits de vigilance, de volonté et de vaillance. Qu’ils aident, chacun dans leur cercle d’action, à refaire le monde à l’image de leur pensée; il n’est que temps !

Tous ici-bas nous sommes solidaires l’un de l’autre; et c’est parce que nous avons perdu de vue ce principe fondamentalement humain que le monde se débat actuellement dans une des plus effroyables crises de l’histoire. Nos enfants à leur tour souffriront si nous n’y mettons bon ordre. En conclusion de ses pronostics pour 1935, Stella ne dit-il pas : “ Si nous ne faisons

pas un sérieux retour sur nous-mêmes en 1935, le pire est à craindre pour l'année 1936. "

Imputer entièrement le mal à nos dirigeants est vain et illogique pour beaucoup d'entre nous. Les abus que nous leur reprochons, nous nous en sommes fait les complices en les supportant lâchement, en en profitant même parfois, au lieu de les dénoncer et de les combattre sans faiblesse. Encore maintenant, combien d'entre nous ont le courage de vouloir, celui de s'imposer un effort ou un sacrifice pour briser le cercle vicieux qui les paralyse ? Pourtant le salut est là ! Il n'est que là !

" Dégrevé ou crever ", disent platement nos politiciens ! La formule serait plus vraie encore, et bien plus effective, s'ils disaient, *si chacun de nous disait* : " Agir ou mourir ! "

Il n'est pas nécessaire de faire de grandes choses pour cela ! Se serrer un peu plus les coudes, chercher à mieux se comprendre l'un l'autre, abandonner quelques parcelles d'égoïsme ; c'est là une prime d'assurance bien réduite en comparaison des maux qu'elle peut nous éviter.

Demain.



NOS PROCHAINS NUMÉROS

Un roman astrologique de Stella



Après le succès de notre numéro spécial pour 1935, nous nous devons de faire paraître un numéro de Noël. C'est chose faite; nos lecteurs en seront juges. Mais nous ne comptons pas en rester là !

Tout d'abord, notre numéro 9 (mars 1935), qui paraîtra vers le 22 janvier prochain, donnera la suite de l'article du vicomte de Herbais de Thun : " L'Astro-dynamique et le domaine médical ", commencé dans le numéro 6, ainsi que celle de l'article " Les multiples manifestations de l'influence lunaire ". Sans oublier, bien entendu, les pronostics habituels

Il contiendra de plus le thème de naissance d'une des plus fortes personnalités belges du monde des affaires. Nous n'en dirons pas plus pour l'instant.

Enfin nous commencerons, dans ce même numéro, la publication d'un roman de Stella, roman d'anticipation à base astrologique, qui nous suggérera l'évolution probable du monde au cours du prochain siècle et dont la passionnante fiction s'inspire elle-même de phénomènes occultes parfaitement vraisemblables, sinon vrais. Ce roman aura comme titre :

" A la rencontre du temps "

Il sera vivant et curieux; on le lira avec passion.

Et d'autres bonnes nouvelles suivront. Qu'on se le dise !



Le thème astrologique de M. Georges Theunis, premier ministre, et celui de son ministère



Il ne doit y avoir aucun doute quant à l'heure de naissance de M. Theunis. Notre premier ministre actuel a vu le jour à Montegnée-lez-Liège, le 28 février 1873, vers 15 heures. Le thème ainsi dressé montre le signe du Lion se levant à l'Orient, avec les planètes caractéristiques Uranus et Jupiter, toutes deux rétrogrades. Il suffit d'avoir vu une fois l'expression hardie, ouverte et concentrée du visage de M. Theunis pour être convaincu que c'est bien là l'essence de ses influences astrales.

L'influence jupitérienne prédomine, bien entendu, puisque Jupiter est à l'Ascendant et que le Soleil, gouverneur du thème, est dans un signe jupitérien, celui des Poissons. Encore une fois, sous ce rapport, la physionomie de M. Theunis ne peut tromper.

Comme caractéristiques essentielles du thème on relève :

Les deux planètes essentiellement bénéfiques, Jupiter et Vénus, en trigone l'une de l'autre et en maisons cardinales — précisément les deux maisons prédominantes — premier indice d'une destinée heureuse.

Le trigone Jupiter-Neptune, dans une position de prédominance analogue au précédent, significateur d'une chance exceptionnelle, tenant un peu du prodige.

Le trigone Soleil-Mars, moins important, mais signe d'énergie, d'esprit d'entreprise, d'esprit technique.

Le trigone Lune-Uranus et le sextile Lune-Saturne, indices d'une personnalité qui sait s'imposer par l'action, enthousiaste, vaste et réfléchi.

L'opposition Saturne-Uranus qui peut nuire quelque peu à la santé en provoquant des maladies persistantes ou des complications chirurgicales, mais qui, vu les bons aspects de la Lune, a dû avoir cependant un effet stimulant ou bienfaisant pour le sujet.

Les quatratures d'Uranus et de Saturne sur la conjonction Vénus-Neptune et le milieu du ciel, indices de revers, de rivalités dangereuses et d'attaques en sous-main, surtout vers la fin de la vie.

Tout ceci dénote un thème puissant et, bien que deux planètes essentielles soient rétrogrades, suffit à expliquer une carrière brillante.

Par ses influences jupitérienne et solaire, M. Theunis doit être un esprit large et généreux, contemplateur et chevaleresque, traitant les affaires comme un art, aimant le faste et la grandeur, très raffiné en toutes choses, mais quelquefois hésitant sur la conduite à suivre et subissant de ce chef les circonstances. Il doit accorder assez facilement sa confiance.

Son influence uranienne le rend indépendant, innovateur, intrépide, parfois cassant, jusqu'aboutiste, un peu bohème ou imbu de lui-même, de conceptions larges, et plutôt internationaliste que nationaliste. Cette influence lui fait voir grand et le pousse à dédaigner les mesquineries.

Jupiter : la finance; Uranus : les trusts, la concentration, l'électricité, le progrès technique; Neptune : les idées géniales, basées sur des conceptions grandioses et frisant le vertige; le Lion : les postes de commandement et d'initiative. Tout cela s'accorde assez bien avec ce que nous connaissons de la personnalité de M. Theunis.

Un point du thème apparaît comme assez critique, c'est la position du Soleil en VIII^e maison : cette position annonce souvent un danger de mort vers l'âge mûr. Le suiet ne doit sans doute d'y avoir échappé jusqu'ici qu'au trigone Lune-Uranus, qui donne une possibilité de longévité exceptionnelle, à la vitalité du signe du Lion et à la présence de Mars en IV^e maison.

D'autre part, si l'heure de naissance est mathématiquement exacte — ce dont on peut toujours douter — Mars est en quadrature de l'Ascendant, et cette position accroît le danger.

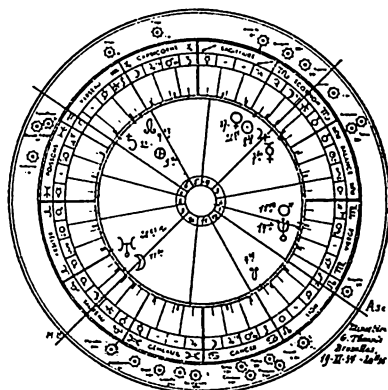
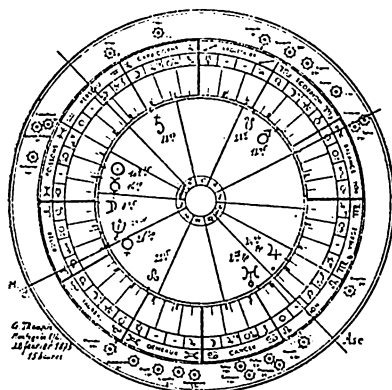
Or, par progression, le Soleil est très proche de l'opposition de Mars et de la quadrature de l'Ascendant. Si nous pouvions nous permettre de donner un conseil à M. Theunis, ce serait d'éviter les grandes fatigues et de se nourrir sobrement. Sa santé nous paraît menacée d'une façon latente par des troubles cardiaques, circulatoires ou congestifs susceptibles de provoquer des accidents subits, surtout en dehors du home ou en voyage. Une période à surveiller tout spécialement est celle des années 1936 à 1938, surtout 1937.

Une autre période difficile mais d'une portée plus générale peut éventuellement se présenter de 1944 à 1950, surtout vers 1944-1945-1946.

Dans le passé, une série d'aspects maléfiques se succédant de 1924 à 1931 environ laissent présumer que cette période a dû être mouvementée, sinon difficile, pour le sujet.

Pour l'instant — tant pis si nous enlevons quelques espoirs à ses détracteurs — M. Theunis semble avoir momentanément le vent en poupe, bien que l'opposition Soleil-Mars laisse entendre qu'il navigue dans un champ de récifs. La constitution de son ministère s'est faite sous un trigone Lune-Mars intéressant le pouvoir et la situation. Vers mai-juin 1935, notre premier

ministre aura dans son thème la Lune en sextile du Soleil progressé, et en trigone de Mars et du Soleil de naissance. Ce sont là d'excellents indices. Néanmoins l'aspect général de ces configurations, joint à un semi-carré Lune-Jupiter vers la même époque, nous laisse supposer qu'une violente opposition ou un ensemble de complications importantes se déclanchera vers cette époque, et ne sera résorbé qu'avec difficulté. Essayons de préciser l'échéance en question : fin mai, début de juin 1935. A la place de M. Theunis nous serions sur nos gardes durant le mois de juin prochain.



Voyons maintenant le thème du ministère Theunis. Celui-ci a été virtuellement constitué le 19 novembre dernier à 20 h. 35. Y trouvons-nous des coïncidences ?

D'abord celle-ci qui est remarquable : *l'Ascendant de ce thème coïncide exactement avec le Jupiter natal du premier ministre.* Ceci dénote une influence puissante et bénéfique.

Le Ministère s'est constitué sous un trigone de la Lune (conjointe au Milieu du Ciel dans le Taureau) avec Neptune et avec Mars (à rapprocher de la direction Lune trigone Mars chez M. Theunis), ces deux dernières planètes occupant la II^e maison et étant donc aussi en trigone avec le Milieu du Ciel. Ces positions laissent entrevoir des tractations financières insidieuses, intéressant surtout les milieux agricoles.

La Lune est aussi en opposition de Mercure-Jupiter dans le Scorpion. Il semble que les milieux industriels et maritimes seront moins favorables. Entre-temps il est curieux de constater que la confiance a été votée sous un sextile Lune-Jupiter.

Pour autant qu'on puisse interpréter le thème d'une abstraction comme celui d'une personne (la chose est affirmée mais n'a

encore rien de nettement établi) et que l'heure de constitution du Ministère soit bien exacte, nous sommes d'avis que le ministère Theunis est viable, que les difficultés premières et l'opposition rencontrées iront en diminuant, qu'une période de réformes financières heureuses (mais généralement fort discutées et peut-être, en effet, discutables) pourrait se placer de février à mai 1935, que des difficultés s'ouvriraient vers mai-juin 1935 pour se continuer plus sérieusement vers août-septembre et même menacer sérieusement l'homogénéité du Ministère vers la fin de l'année prochaine.

Ceci, bien entendu, sous la réserve ci-dessus et les réserves d'usage. L'essai vaut ce qu'il vaut ! Laissons venir les événements où, tout de même, M. Theunis aura son mot à dire (Astrologie ne veut, en effet, pas dire fatalisme absolu). Néanmoins, malgré tout le bien que nous disons plus haut de l'action probable du ministère Theunis, nous sommes d'avis que les appuis qu'il sera tenté d'accorder à certains organismes dangereusement atteints par la crise, ne fera malheureusement que prolonger l'agonie de ces derniers au détriment des petits contribuables. N'oublions pas, en effet, que, dans nos prévisions pour 1935, nous avons dénommé l'année prochaine " l'année des Danaïdes ".

STELLA.



Aperçu de quelques articles parus dans nos précédents numéros



PRÉVISIONS DE STELLA POUR 1935 (avec tableaux d'indices mensuels, n° 6, 9^e année).

Enquête sur la catastrophe de Pâturages (n° 6, 9^e année).

La science contemporaine au seuil d'un monde nouveau (n° 3-4, 9^e année).

Chance, hasard, loterie. Que peut l'Astrologie ? (N° 1, 9^e année.)

Débat sur les directions (nos 3-4, 5, 6, 7 et 8, 8^e année).

Deux astrologues " jumeaux " : CHOISNARD et PICARD (n° 7, 9^e année).

Liste statistique d'astrologues (nos 8, 9, 10, 11 et 12, 8^e année).

La mort tragique du roi Albert. Sinistres prédictions (n° 11, 8^e année).

L'horoscope de Léopold III (n° 11, 8^e année).

Peut-on prédire l'époque de la mort ? (N° 5, 9^e année.)

En dehors du n° 6, 9^e année, numéro spécial, qui coûte fr. 6,75, tous les numéros mentionnés ci-dessus peuvent être envoyés moyennant paiement ou virement préalable de 4 francs par numéro.

Ce qu'annoncent les pythonisses pour 1935



On ne peut que difficilement se rendre compte du "cran" qu'il faut à un astrologue sérieux et soucieux de ses responsabilités, tel Stella, pour publier, longtemps d'avance, *sans aucun contrôle ni recoupement possibles*, des pronostics basés sur sa seule science.

N'oublions pas que *Stella a été le premier, cette année, à livrer au public ses prévisions pour 1935*. Ecrites en mai dernier, date à laquelle Stella fut déjà consulté dans ce sens par une des plus grosses firmes belges, ces prévisions furent publiées en octobre dans le n° 6 de la Revue, presque sans aucune retouche. Il eut donc été impossible à notre collaborateur de consulter les pronostics d'autres spécialistes pour se rendre compte si l'opinion de ceux-ci cadrerait avec la sienne — ce qui, on l'avouera, est susceptible de rassurer et d'encourager toujours un peu.

Mais Stella, nous l'avons déjà vu — et nous le voyons encore dans ce numéro avec le thème de M. Georges Theunis — ne craint pas de payer de sa personne et de jeter sa réputation dans la balance. Il a foi en sa science et en son expérience et, d'ailleurs, le nombre de ses réussites excuserait bien un échec occasionnel.

Il était cependant curieux de savoir si les prédictions de tout genre qui paraissent régulièrement en fin d'année justifieraient les prévisions de notre ami.

Dans ce but, nous ne nous sommes pas adressés personnellement aux nombreuses pythonisses de Belgique, de France et de Navarre, bien que nous ne rougirions pas certainement d'entrer en contact avec l'une ou l'autre d'entre elles dont la réputation est chose scientifiquement justifiée. Nous nous sommes bornés à faire un tour de presse et voici, fortement condensées, les principales prévisions que donnent les plus cotées parmi nos voyantes modernes.

Celles-ci semblent unanimement d'accord pour affirmer que nous n'aurons pas la guerre, du moins en 1935. Ceci confirme l'opinion de Stella. Respirons.

Mais elles sont plus réticentes en ce qui concerne la possibilité de guerres civiles et de troubles intérieurs. On se rappellera que Stella est du même avis et qu'il a même signalé une époque particulièrement dangereuse à cet égard.

Certaines de ces pythonisses voient la mort d'un dictateur et d'un roi en 1935. Si le dictateur est Hitler, l'Astrologie n'est plus d'accord; d'ailleurs on annonce régulièrement son décès depuis plusieurs années et Hitler, malgré tout, vit et monte

toujours. Stella nous dit à ce sujet qu'il craindrait plutôt pour Mussolini — bien qu'il ne voie qu'une simple alerte — et qu'il en parlera d'ailleurs en temps utile. Quant au roi d'Angleterre, son âge et sa dernière maladie justifient évidemment certaines craintes.

Au sujet de la Sarre, le plébiscite, de l'avis des mêmes augures, se ferait nettement en faveur de l'Allemagne. Nous avons vu que l'opinion de Stella est plus réservée.

Pour le reste, situation économique de plus en plus précaire, catastrophes de tout genre, tendance générale à la dictature, etc. C'est dans la logique.

La confrontation des conclusions tirées de l'Astrologie et de la voyance pure est assez intéressante. Tout de même, sans vouloir diminuer en quoi que ce soit les facultés de nos pytho-nisses modernes — nous ne parlons pas, bien entendu, des " diseuses de bonne aventure " — on nous permettra de continuer à préférer l'Astro-dynamique qui elle, au moins, repose sur une base tangible et permet de déterminer, d'une façon presque mathématique, la date et la physionomie probable des événements.

Il est vrai que si nous en croyons le *Temps*, certains astrologues auraient prédit l'accentuation de la crise jusqu'en 1940 !

Après cela qu'on vienne encore dire que Stella est pessimiste !

R. B.

Liste de souscription permanente en faveur de la Revue



Anonyme	Fr. 20,—
M. H.e.a..x	8,—
M ^{me} Soria-Bourette.	20,—
M. R. G.	10,—
Anonyme	5,—
M ^{me} X.	72,—
Total précédent.	283,—
Total actuel.	Fr. 418,—

A tous un cordial merci.

Tous les dons, si minimes soient-ils, sont accueillis avec reconnaissance. Leur liste est publiée chaque mois dans la Revue, avec le nom des donateurs. Ceux-ci peuvent, bien entendu, exiger que seules leurs initiales soient mentionnées ou encore le pseudonyme sous lequel ils nous transmettent leur envoi.

LES BULLETINS FINANCIERS

ÉDITÉS PAR L'INSTITUT DE RECHERCHES ASTRO-DYNAMIQUES
AVENUE ALBERT, 107, BRUXELLES

ET L'INDEX BOURSIER PRÉSUMÉ

L'Institut de Recherches Astro-dynamiques publie deux bulletins financiers : l'un, mensuel, qui paraît vers le 15 ou le 20 de chaque mois, donne des directives générales sur les tendances probables des marchés durant le mois suivant, c'est-à-dire qu'il signale les mouvements essentiels avec des dates-repère aussi nettes que possible. L'autre bulletin bi-mensuel (ancien hebdomadaire), paraît une huitaine de jours avant le commencement de chaque quinzaine et donne, outre des commentaires en rapport avec les événements récents ou imminents, les tendances boursières probables pour chaque jour, en cours de séance. Le service du bulletin hebdomadaire comprend celui du bulletin mensuel.

Parmi ces indications journalières figurent ce que nous avons appelé l'*Index boursier présumé*. Cet index vise à chiffrer, sous une forme mathématique, nette et indiscutable, la valeur totale des influx cosmiques en vigueur au jour étudié. Non pas seulement des influx qui sont à leur apogée ce jour-là, mais de tous les influx possibles, peu importe qu'ils soient en voie de naissance ou d'expiration, à leur minimum ou à leur maximum; pourvu qu'ils agissent tant soit peu, ils sont enregistrés à leur valeur estimative.

Inutile de dire que c'est là un véritable travail de bénédictin, mais les résultats obtenus depuis la publication de cet *Index boursier présumé* ont été remarquables. C'est ainsi que cet index, introduit le 1^{er} février 1934, donnait comme chiffre — déjà en régression sur janvier-fin février : 1336, fin mars : 1144, au 15 avril : 1073, et le 3 mai : 1518, maximum de la période. On conviendra que cet index suit assez parallèlement la tendance boursière et permettrait donc de prévoir les fluctuations des marchés, notamment la reprise de fin avril. Le 1^{er} juin, ce même index s'établissait de nouveau à 1267; le 1^{er} juillet à 1092; le 1^{er} août à 1057; le 14 août à 903; fin août à 1346; le 15 septembre à 1138; en octobre bien en dessous de 1000.

Même d'un jour à l'autre, les variations des cours peuvent être assez nettement prévues, grâce surtout aux indications complémentaires qui accompagnent l'*Index boursier présumé*.

Il va de soi qu'en aucun cas les *Bulletins financiers de l'Institut de Recherches Astro-dynamiques* ne constituent de la divination. Ils ne représentent, en somme, que l'application à la Bourse d'un bulletin analogue aux prévisions météorologiques publiés par les Observatoires. Tout comme ces dernières prévisions, les pronostics fournis par les *Bulletins financiers de l'Institut de Recherches Astro-dynamiques* sont susceptibles de se réaliser avec un sérieux pourcentage de probabilités (environ 85 %) sans plus. De ce fait ils permettent véritablement d'éliminer les risques des opérations sur valeurs mobilières.

Les lecteurs de la Revue qui désirent obtenir des renseignements plus précis sont priés de s'adresser personnellement au

Directeur de l'Institut de Recherches Astro-dynamiques,
Avenue Albert, 107, à Bruxelles.

Elles liront d'ailleurs avec fruit l'ouvrage de M. G.-L. Brahy : *Fluctuations boursières et Influences cosmiques* qui leur exposera l'idée maîtresse du système.

L'Institut de Recherches Astro-dynamiques étant une association sans but lucratif, la publication de nos bulletins financiers ne constitue pas une entreprise commerciale. Le prix de l'abonnement ne représente qu'une contribution aux frais de recherches et d'études de cet Institut.

Le tirage de nos bulletins financiers est d'ailleurs limité (actuellement 75 exemplaires) afin de réserver nos indications à une élite et de ne pas favoriser des spéculations excessives.

Notre diagramme boursier pour 1934



Détails documentaires

Nos lecteurs savent depuis longtemps que l'*Institut de Recherches Astro-dynamiques* publie deux bulletins financiers. Une page documentaire est souvent consacrée à ceux-ci dans la Revue et paraît encore dans le présent numéro.

Un de ces bulletins, le bulletin bi-mensuel, contient pour chaque jour un *Index boursier* ou *Index cosmique*, au sujet duquel la même page documentaire fournit toutes explications utiles. La base et le calcul de cet index ont été exposés dans l'ouvrage de M. G.-L. Brahy : *Fluctuations boursières et Influences cosmiques*.

Ajoutons seulement que la moyenne de cet index est 1.000, et que ses fluctuations servent de base à nos prévisions financières. Nous ne parlons pas, bien entendu, des fluctuations journalières qui, elles, sont basées sur d'autres calculs encore.

Nous avons cru intéressant de donner les fluctuations de cet index pour 1934 afin qu'on puisse les comparer aux variations boursières durant la même période ⁽¹⁾.

Le diagramme que nous publions à la page 211 montre :

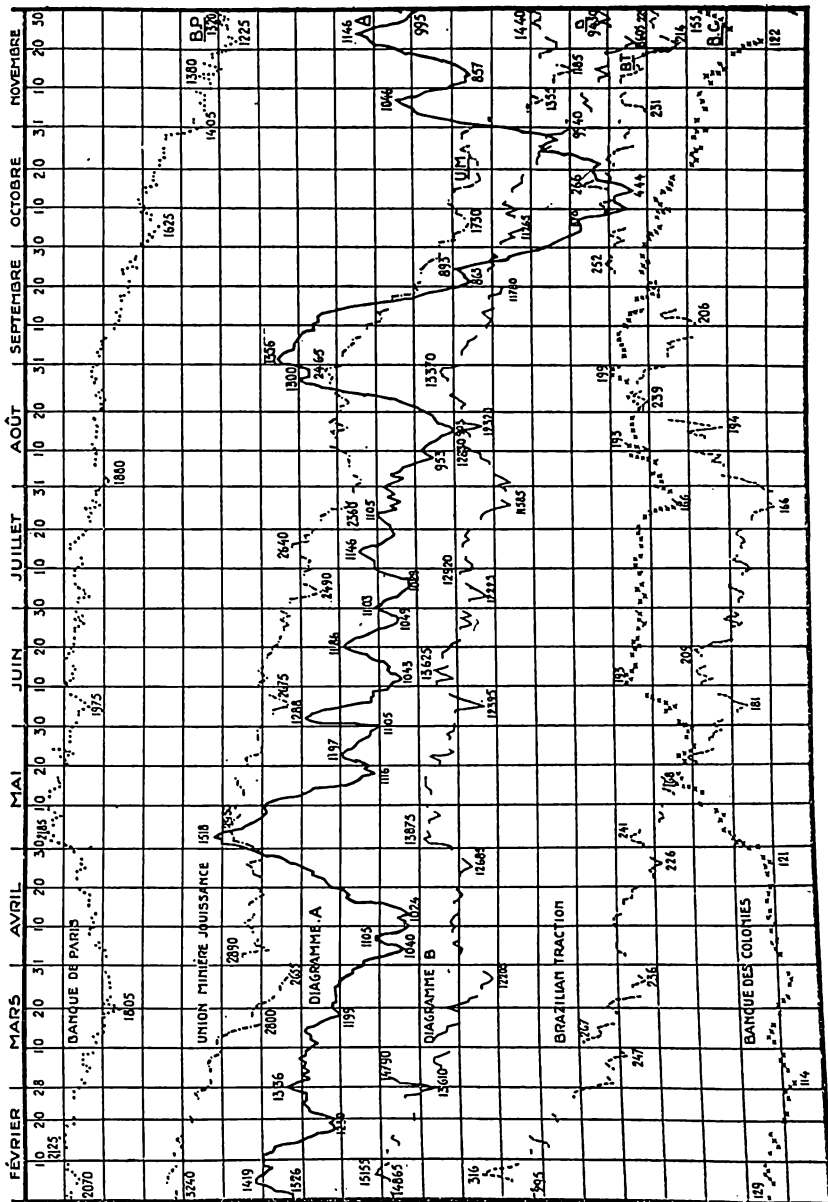
a) Dans sa partie centrale, en trait gras, les variations de notre index boursier (index cosmique). *Diagramme A*;

b) Immédiatement en dessous, en trait moins fort (*diagramme B*) les variations d'ensemble des quelques valeurs les plus représentatives du marché à terme de Bruxelles (Banque des Colonies, Banque de Paris, Brazilian Traction, Soie artificielle de Tubize et Union Minière, jouissance). Ces variations ont été obtenues en ramenant les cours de ces valeurs à une commune mesure et en faisant chaque jour le total des résultats ainsi obtenus. (Sans cette précaution, l'allure de titres importants comme Banque de Paris et Union Minière aurait absorbé les fluctuations de petites valeurs telles que Banque des Colonies, Brazilian et Tubize) ;

c) Au-dessus et en dessous de ces deux diagrammes principaux, se placent les diagrammes individuels reflétant les fluctuations des valeurs suivantes, à savoir, de haut en bas :

Banque de Paris	trait
Union Minière	trait . — . — .
Brazilian Traction	trait — — —
Banque des Colonies	trait x x x x x

(1) Pour gouverne, cet index n'a été introduit dans nos bulletins financiers qu'en février dernier.



Commentaires

Le diagramme de la page 211 étant ainsi présenté dans ses diverses parties constitutives, nous passons aux commentaires.

Si l'on compare, d'une façon générale, les deux diagrammes principaux, on constate une concordance très nette depuis février jusque vers la mi-octobre; à partir de cette époque jusque vers le 20 novembre, les deux courbes paraissent évoluer en sens inverse.

La concordance est surtout remarquable vers fin avril-début de mai, et vers fin août, époques qui ont été marquées par des redressements momentanés de la cote (plan de restriction du caoutchouc fin avril, et arrêtés-lois belges vers fin août). La même concordance peut encore être constatée en septembre-octobre, époque de baisse sensationnelle, plus courte, mais aussi plus rapide, dans le diagramme de l'index que dans le diagramme boursier.

Chose digne de remarque, il semblerait ici que la force totale de la baisse ait bien été exactement prévue par l'index boursier, mais que les marchés des valeurs ne s'étant pas effondrés avec une amplitude et une rapidité correspondante aux influx cosmiques, il leur a fallu plus de temps pour atteindre le niveau prévu. Ceci expliquerait le décalage de quatre à cinq semaines constaté entre le fond de la baisse dans le diagramme A et celui de la courbe dans le diagramme B. Semblable décalage se constate assez fréquemment aux périodes de "retournement" des marchés, mais il ne dépasse généralement pas huit à quinze jours. Il sera intéressant d'observer si ce décalage se résorbera au cours des mois à venir.

Remarque digne d'intérêt : dans la prévision du temps basée sur l'examen des influences planétaires, *on constate également un décalage analogue*, qui va de quelques heures à plusieurs jours, suivant les cas.

Disons aussi, pour qu'on ne se méprenne pas, que, même en dehors de l'index chiffré dont nous reproduisons ici le diagramme, les indications journalières de notre bulletin bi-mensuel permettent de suivre les fluctuations de la cote de jour en jour. De sorte que, même dans les périodes de décalage comme ci-dessus, l'abonné n'est jamais sans indications. Seul, momentanément, l'index chiffré lui manque.

La comparaison de l'index A avec les quatre diagrammes individuels de valeurs est également du plus haut intérêt. Elle montre, comme nous ne cessons de le répéter, que *chaque valeur subit dans une mesure qui lui est propre les réactions des influences cosmiques*.

Par exemple, la *Banque de Paris* suit bien les courbes A et B jusqu'en juillet; mais c'est à peine si elle remonte fin août; elle

tombe alors assez brutalement. Le même phénomène s'accuse mieux encore dans la valeur suivante, l'*Union Minière*. La *Brazilian Traction*, elle, se soutient à peine fin avril, tombe ensuite plus rapidement que les diagrammes A et B, mais pour remonter plus largement que ces derniers en août, et tomber plus difficilement par la suite.

Quant à la *Banque des Colonies*, elle monte également fin avril, à la faveur du plan de restriction caoutchoutière, mais étant donné ce facteur spécial, elle maintient à peu près ses cours par la suite, s'améliore même encore un peu fin août, pour descendre par la suite, mais moins rapidement que les autres valeurs.

Dans l'ensemble, on le voit, *toutes les valeurs subissent l'effet des influences cosmiques, mais dans une proportion en rapport avec leurs qualités techniques du moment.*

Ce sera la deuxième partie de la tâche : déceler les influences cosmiques qui intéressent spécialement une valeur ou un groupe de valeurs. Des expériences ont été faites qui prouvent que le plomb est soumis à la planète Saturne, l'étain à la planète Jupiter, et ainsi de suite; mais le champ des études et des recherches demeure, malgré cela, désespérément étendu.

Quel qu'il soit, le diagramme A (index boursier) que nous publions aujourd'hui nous semble un premier résultat. Il est le fruit de patientes observations journalières portant actuellement sur cinq ans environ.

Ce diagramme ne satisfera certes pas les chercheurs d'absolu qui voudraient qu'on leur procurât une " machine à placer automatiquement les capitaux avec certitude de bénéfice ". En d'autres termes il ne permet pas une prévision de ce genre : " Achetez la Tubize le 28 novembre à 90 pour la revendre le 17 janvier à 187. " Mais tout homme intelligent se rendra compte que la connaissance de notre index permet d'éviter 85 % des pertes possibles et de s'assurer le même pourcentage des bénéfices possibles.

Nous livrons en tout cas ces résultats à la critique, en formulant l'espoir que des observations de toute nature nous soient adressées en grand nombre. Nous en prendrons connaissance avec le plus grand intérêt.

L'INSTITUT CENTRAL BELGE
DE RECHERCHES ASTRO-DYNAMIQUES.

(Nous devons exprimer ici nos vifs remerciements à notre collaborateur M. R. Brihay, qui a bien voulu se charger de la préparation du diagramme de la page 211 et de tous les calculs nécessaires à cette fin.)

Fluctuations boursières et Influences cosmiques

Le dernier livre de **Gustave-Lambert BRAHY**

Directeur de l'Institut de Recherches Astro-dynamiques.

Il est impossible de citer, même partiellement, la centaine de critiques parues dans les journaux et revues de tous pays au sujet du livre ci-dessus. Partout la presse a été unanime à reconnaître l'esprit scientifique qui a présidé à sa conception, le labeur immense qu'il représente, les horizons nouveaux qu'il ouvre.

Voici quelques extraits de la critique belge et étrangère :

" Nous avons quelque peine à croire à l'influence des astres sur les cours de la Bourse. La vérité nous oblige cependant à reconnaître que, dans bien des cas, les prévisions de M. Brahy ont été d'une exactitude déconcertante. C'est ainsi qu'il avait annoncé le boom américain, le krach qui a suivi, ainsi que la catastrophe Kreuger. " *(Le Marché officiel, Paris.)*

" Il est évident que les réussites déjà enregistrées par M. Brahy donnent une certaine valeur à ses prévisions. De nombreux financiers et hommes d'affaires s'en inspirent déjà, paraît-il. Incontestablement la préconnaissance de l'avenir, même dans la proportion de 85 p. c. — approximation certifiée par M. Brahy — doit éviter de lourdes fautes en matière de gestion ou d'engagements commerciaux. " *(Pourquoi Pas ? Bruxelles.)*

" On ne peut donc, à mon avis, refuser le bénéfice d'un examen sérieux à l'ouvrage de M. Brahy, bien que son titre semble à première vue constituer le comble du paradoxe. " *(La Province de Namur, Namur.)*

" Ce livre est incontestablement un des plus éminents et des plus scientifiques publiés depuis plusieurs années. Nous avons ici les tables les plus minutieuses pour les années 1820 à 1940. La valeur de tous les aspects planétaires principaux a été relevée et évaluée numériquement. Les étudiants de l'Astrologie financière y trouveront un chapitre circonstancié sur le boom Hoover et le krach Kreuger. " *(New-York Astrologer, New-York.)*

" L'auteur a trouvé une méthode ingénieuse d'évaluer la force relative des aspects planétaires. Ce livre est un travail remarquable. " *(Modern Astrology, Londres.)*

" C'est certainement un livre remarquable et, sans aucun doute, attractif pour ceux qui voient les choses expérimentalement. " *(Urania, Zandvoort.)*

" L'auteur, par sa profession d'expert-comptable, était particulièrement qualifié pour traiter ce sujet. On trouvera dans ce livre des enseignements d'une grande clarté. C'est tout un cours de gestion financière Astro-dynamique qui intéresse à la fois le praticien de l'Astrologie prêt à entrer de plain-pied dans le sujet, et le profane de cette science qui, par l'étude du livre, deviendra très vite capable de se diriger lui-même. " *(Bulletin de la Société astrologique de France, Paris.)*

" M. G.-L. Brahy, directeur de l'Institut de Recherches Astro-dynamiques de Bruxelles, vient de publier un ouvrage de premier ordre. Il y démontre notamment que les astres ont réellement une influence sur la marche des événements, par de larges et précises statistiques, portant de 1820 à 1940, soit sur 120 années. " *(Le Grand Nostradamus, Paris.)*

" Le livre de l'éminent directeur de l'Institut de Recherches Astro-dynamiques, à Bruxelles, représente un très gros travail, et il constitue un des seuls ouvrages sur ce sujet qui est basé sur des procédés purement astrologiques. Les indications de l'auteur sur la signification boursière des aspects planétaires sont d'un grand intérêt. " *(L'Astrosophie, Nice.)*

" On ne saurait trop rendre hommage aux qualités qu'a dû mettre en jeu M. Brahy et qu'il a excellemment appliquées à l'immense travail dont son livre est le témoignage irrécusable. " *(La Rose Croix, Clairac.)*

" La logique, l'expérimentation, la conviction. Trois éléments qu'il est indispensable d'observer pour étayer une théorie inédite et pour en démontrer la valeur dans un livre qui en expose le mécanisme. La publication de M. Brahy en tient compte incontestablement et nous ajouterons : brillamment. " *(Le Chariot, Paris.)*

" Cet ouvrage, qui est l'amplification d'une thèse présentée par l'auteur au 56^e Congrès de l'Association française pour l'Avancement des sciences, mérite d'être lu pour la façon vraiment scientifique dont il présente un sujet inédit. De nombreux diagrammes sont fournis à l'appui de la théorie développée, et l'auteur pousse l'obligeance jusqu'à nous donner des probabilités économiques jusqu'en 1940. " *(Le journal Diplomatique et Financier, Bruxelles.)*

(Pour détails, prix, etc., voir ÉDITIONS, 3^e page de la couverture)

Pronostics généraux pour février 1935



Dans nos prévisions mensuelles pour l'année 1935, parues dans le n° 6 de la Revue, nous avons dit en substance qu'avec le mois de février s'ouvrirait de nouveau une ère de menaces et de difficultés. C'est dire que l'optimisme relatif que nous affichions pour janvier nous abandonne un peu.

En effet, d'une façon générale, mais surtout dans l'ouest de l'Europe, l'instabilité s'accroît, l'inquiétude augmente, la crainte de l'imprévu prend les formes les plus diverses, la politique — intérieure aussi bien qu'extérieure — est sujette à des remous furieux. Comme tout se tient dans la nature, des épisodes tragiques sont à appréhender : tempêtes, incendies, accidents de mines, explosions, catastrophes aériennes, inondations, etc.

Cette atmosphère se marque avec une intensité progressive et il ne faudrait pas s'étonner que le mois de février prépare seulement certains événements, événements qui n'atteindraient ainsi leur point de cristallisation qu'en mars.

C'est vers fin février, en effet, que se place, *pour la neuvième fois* depuis 1931, le fameux aspect de sesqui-carré entre Uranus et Neptune, dont nous avons montré, à plusieurs reprises, l'importance, et à qui nous imputons une grande part de la crise actuelle.

La Sarre semble encore, quelle que soit l'issue du plébiscite, un centre générateur important de difficultés. Une volonté de coup de force, non pas précisément militaire, mais plutôt diplomatique et machiavélique, se marque à son sujet. Les tractations d'ordre financier qui pourraient concerner ce territoire ont toutes les chances de s'embrouiller et de s'envenimer. Vraisemblablement donc, si l'Allemagne n'a pas reconquis la Sarre par le plébiscite, sa volonté de "récupération" s'exprimera par des manœuvres diplomatiques ou d'intimidation. Si, au contraire, la Sarre lui est revenue, elle s'efforcera par les mêmes moyens de ne pas acquitter la somme convenue pour le rachat des mines.

D'autre part, Genève, et probablement la Société des Nations, semblent le théâtre d'une activité désordonnée, d'un chaos indescriptible. Une atmosphère d'instabilité ou d'inquiétude s'y développe; seule une grande force d'autorité peut y ramener l'ordre.

Malgré tout cependant, c'est du côté de l'Angleterre qu'une bonne part des difficultés de février semble se répercuter. Une forte opposition politique de caractère démocratique peut se dessiner et menacer sérieusement le Gouvernement. Ou celui-ci sera renversé, ou il devra s'imposer d'une façon absolue et

dictatoriale s'il veut se maintenir. De nombreux incendies, des explosions de mines, des secousses sismiques, des conditions météorologiques violentes peuvent affecter le pays. Sur le plan international, l'Angleterre pourrait bien se trouver en février dans une situation confuse, agitée et même dangereuse; elle pourrait même connaître une atteinte ou un revers moral, prendre conscience d'une infériorité quelconque ou d'une diminution de son prestige à l'étranger. Un relâchement d'alliances est possible. Des morts nombreuses ou importantes, surtout d'artistes, de savants ou de hauts dignitaires sont à craindre, surtout du côté féminin et souvent par accident de locomotion.

En Belgique, en France et dans l'Europe occidentale, jusques et y compris la Suisse, les difficultés politiques paraissent occuper le premier plan, et des manœuvres ou décisions insidieuses concernant les finances publiques, le budget, la monnaie, les impôts sont dans l'ordre des choses possibles. Une influence plus ou moins équivoque ou intéressée de l'étranger se manifeste dans ce domaine, mais plutôt sous le manteau.

L'éclipse du 3 février semble à même de susciter des imprévus de santé ou de famille au roi Léopold III et au roi George V (pour ce dernier surtout si l'heure de naissance est exacte).

Si des difficultés et des menaces persistent du côté de l'Autriche, il est à présumer pourtant que rien de décisif ne se développera encore en Europe centrale. En Europe orientale et en Russie, des difficultés diplomatiques, des contestations, des démonstrations séditeuses, une propagande sournoise contre le régime, des menaces d'épidémies peuvent intervenir; mais relativement parlant, c'est encore là que se placent les meilleures chances de paix et d'accords sous la pression des circonstances.

Aux Etats-Unis, situation très instable dans l'ensemble. Il y a danger d'attaques sournoises contre le pouvoir, d'insubordinations, de réformes qui susciteront des réactions brutales, d'incendies, de violences, de scandales, de rapt de femmes ou d'enfants, de catastrophes naturelles (plutôt dans l'ouest). Toutefois, si les relations diplomatiques se tendent, la paix ne paraît pas réellement compromise.

Dans le Pacifique, du côté du Japon et de la Mandchourie, grande activité, probablement navale ou au sujet de questions navales. Modification probable du jeu des alliances. Possibilité de catastrophes naturelles ou d'une fatalité nationale.

Les périodes les plus critiques du mois se situent du 7 au 12 (complications politiques et monétaires, pluies violentes et tempêtes, décès féminin important ?) Du 21 au 22 (secousses sismiques, accidents et complications imprévues, surtout d'aviation).

STELLA.

Lettre ouverte à l'abbé Moreux, directeur de l'Observatoire de Bourges



De temps à autre il vous arrive, Monsieur l'Abbé, bien que vous croyiez dur comme fer aux influences solaire et lunaire sur la physiologie et la psychologie humaines, de vous laisser aller à une diatribe contre l'Astrologie. A la réflexion, diatribe est peut-être un mot excessif, car celles que nous vous imputons sont plutôt éthérées, comme il convient à un astronome qui se respecte, et empreintes d'un souverain dédain qui nous fait tout l'effet de venir des profondeurs de Sirius.

Vous donnez, en effet, à vos critiques un tour spécial; ce tour d'esprit qui consiste, lorsqu'on est conscient de sa supériorité et de son infaillibilité, à ignorer la contradiction — qui ne peut représenter que l'erreur — à la mépriser, à la regarder tout au plus d'un air compatissant et attristé.

L'erreur vaut-elle que l'on s'attache à la ruiner ? Vous pensez vraisemblablement, Monsieur l'Abbé — et nous pensons comme vous — que l'erreur se détruit d'elle-même. C'est pourquoi, sans doute, vous ne vous êtes jamais donné la peine de discuter l'Astrologie. Entendons-nous; quand nous parlons de discuter, nous sous-entendons, cela va de soi, une discussion sérieuse. On peut évidemment feindre de repousser du pied une thèse qui n'est pas sympathique et qui revêt un air plus ou moins subversif; ce n'est pas une attitude digne d'un homme de science, ni même d'un homme tout court.

Or, nous devons constater, Monsieur l'Abbé, que jusqu'ici vous avez pris un soin jaloux à toujours combattre sur votre terrain sans y convier l'adversaire. Il nous souvient même que le regretté Paul Choissard vous invita à maintes reprises à un échange d'arguments au sujet de l'Astrologie. Mais sans doute les appels de l'espèce franchissent-ils difficilement les murs de votre Tour d'Ivoire, car Paul Choissard attendit en vain jusqu'au jour de sa mort un acquiescement de votre part.

Mais peut-être, bien qu'il sortît de Polytechnique et fût rompu aux disciplines scientifiques, avez-vous trouvé l'adversaire indigne de vous. Cette attitude dénoterait de l'orgueil, Monsieur l'Abbé, et même un orgueil peu chrétien. Elle peut certes se défendre; pourtant nous ne comprendrions pas que vous ayez ainsi laissé passer, bénévolement, l'occasion de ne faire qu'une bouchée de votre contradicteur. La cause eut été vite entendue; l'Astrologie, son champion ayant mordu la poussière, n'y eut pas survécu.

Votre attitude est d'ailleurs — permettez-nous cette remarque

— pleine de contradictions étranges, que notre humble logique s'épuise en vain à concilier.

Le principal argument — nous employons le mot “ argument ” en vous tenant compte de l'intention — dont vous usez — nous pourrions même dire : abusez — dans vos articles contre l'Astrologie est le suivant : “ Comment voulez-vous qu'à la distance où elles se trouvent, les planètes et les étoiles aient une influence sur l'homme ? ” Dans chacun de vos articles, cette raison revient comme un leitmotiv; vous ne vous en départissez pas, vous ne cherchez pas à vous renouveler, vous jugez sans doute cette réflexion péremptoire.

Votre humeur ou votre jugement doivent cependant varier étrangement d'un jour à l'autre, Monsieur l'Abbé; ou bien vous avez à l'Observatoire de Bourges un frère ou un cousin qui, par ses idées différentes des vôtres, peut singulièrement nuire à votre réputation. Nous lisions, en effet, dernièrement, sous votre signature, un article intitulé : “ Comment la Lune agit-elle sur nous ? ” Nos yeux s'écarquillèrent sur ce qui suit :

“ ... Je me rappelle le beau tapage que suscita la publication de mon ouvrage : “ Un jour dans la Lune. ” J'osais, pour la première fois depuis bien longtemps, sinon réhabiliter toutes les anciennes croyances sur l'influence de la Lune, montrer du moins qu'elles n'étaient pas aussi dénuées de fondement que l'avait admis *une science toute infatuée d'elle-même* ”...

“ *A vrai dire on retrouve chez les savants de tous les temps un défaut capital* dont ils ne peuvent se débarrasser; les théories de leur époque influent tellement sur leurs constatations qu'ils en arrivent à *déformer les faits, ou même à ne plus les voir, parce qu'ils sont impuissants à les expliquer.* ”

“ N'ai-je pas vu des astronomes notoires *nier*, il y a vingt-cinq ans, l'influence des taches solaires sur notre climatologie, *sous prétexte qu'une relation de cause à effet eut été inexplicable ?* ”

Une réflexion nous vient tout d'abord à l'esprit. Ainsi donc, Monsieur l'Abbé, vous aussi vous avez dû faire front contre “ une science toute infatuée d'elle-même ”. Quel dommage que, plus tard, vous ayez cru devoir modifier votre attitude et brandir à votre tour l'anathème sur des théories moins orthodoxes à votre sens que les vôtres. L'évolution a de ces mystères; l'infatuation dont vous parlez en expliquerait-elle quelques-uns ?

Mais revenons à notre sujet. A moins que nous ne sous-évaluions la subtilité de votre esprit, vous conviendrez, sans doute, au rappel des quelques extraits ci-dessus, que l'opinion de l'abbé Moreux n° 2 contredit inexplicablement celle de l'abbé Moreux n° 1. Faut-il vous avouer que cette contradiction nous plait beaucoup ? L'abbé Moreux n° 2 raisonne plus scientifiquement que le n° 1. Car, n'est-ce pas, s'il ne fallait admettre

que ce qu'on s'explique entièrement, où irions-nous et où irait la science ? Ce n'est pas en niant la vraisemblance du principe à démontrer que nous en démontrons l'erreur; c'est prendre le point d'arrivée pour le point de départ. A ce compte-là on raisonne sens dessus dessous.

Lorsqu'on veut juger de l'intelligence ou des vertus de quelqu'un ou de quelque chose, on ne se fie pas aux apparences. Celles-ci trompent parfois étrangement; à première vue, on est souvent tenté de prendre pour de l'or pur un métal qui étincelle de mille feux, mais qui n'est qu'un vulgaire clinquant. Pour juger sainement il faut aller au fond des choses, poser mille questions, se cantonner exclusivement dans le domaine des faits. Pour cette raison nous sommes d'avis que l'abbé Moreux n° 2 est plus près de la vérité que l'abbé Moreux n° 1.

Une autre de vos attitudes, qui nous paraît aussi curieuse — excusez-nous de nous en prendre ainsi à vos faiblesses apparentes plutôt qu'à vos vertus — est celle que vous adoptez lorsque, par hasard, quelque contradicteur surgit. Bien que — nous vous l'avons fait remarquer plus haut — vous ne quittez jamais le terrain qui vous est familier, il arrive qu'un partisan de l'Astrologie se risque à vous relancer sur cette arène improvisée, espérant bien pouvoir croiser le fer avec vous. Mais ses "bottes" ne rencontrent que le vide, car vos ripostes sont de plus en plus courtes, comme si vous aviez hâte d'en terminer, comme si le contact d'un adversaire troublait votre belle assurance. Finalement vous rompez dans une de ces dérobades élégantes dont vous avez le secret.

Si vous croyez, Monsieur l'Abbé, que nous exagérons, relisez donc votre polémique avec le Professeur Brosset dans *La Petite Gironde*, en 1930, et notamment l'article dans lequel, prenant cet air de supériorité intellectuelle que vous adoptez si souvent au long de vos écrits et qui vous va si bien, vous prétendez, pour vous débarrasser de la discussion, "qu'il y a beaucoup de chances pour que les partisans de l'Astrologie ne comprennent même pas vos réflexions".

C'est bien possible, Monsieur l'Abbé; mais est-ce nous, astrologues, qui manquons d'intelligence, ou vous-même qui vous exprimez trop... subtilement ? Si nous commençons à nous juger l'un l'autre dès les premiers échanges de vues, la discussion risque de piquer du nez. Mais peut-être, après tout, est-ce cela que vous cherchez ?

Notre ami Henry Gouchon, qui avait pris la peine de répondre à l'une de vos dernières critiques contre l'Astrologie (*Revue du Ciel*, février 1934) n'a reçu pour toute réponse que quelques lignes où, *sans aborder aucun des arguments invoqués par lui*, vous promettez de lui répondre quand il aura publié son prochain livre, déclarant toutefois dès maintenant que les statis-

tiques du genre de celles de Paul Choissard sont inopérantes à vos yeux. *“ Pour tout le reste, ajoutez-vous, un véritable mémoire serait nécessaire si je désirais réfuter les arguments des astrologues, et je préfère me borner aux réflexions précédentes (lesquelles ?). Il faudrait en dire trop et sûrement je n'en dirais pas assez. ”*

Vous oubliez, Monsieur l'Abbé, que vous veniez précisément de consacrer de longues pages à votre diatribe; dès la première riposte vous rompez, vous battez en retraite derrière les nuages artificiels de votre défaitisme dialectique. Mais votre réflexion finale est des plus sage; elle nous prouve que, intérieurement, vous êtes convaincu que, le jour où vous voudrez attaquer *sérieusement* l'Astrologie, vous aurez devant vous une lourde tâche. Il est logique de penser, d'ailleurs, que si Paul Choissard a écrit un volume entier pour rétorquer les objections contre l'Astrologie (mais avez-vous déjà lu cet ouvrage?), vous ayez à accumuler une somme d'arguments équivalente pour lui répondre. Encore vous faudra-t-il, ce jour-là, prouver que toutes les conclusions contenues dans les 30 volumes du même auteur sont fausses; que toutes les statistiques érigées de par le monde sur le même sujet sont des œuvres d'inconscience, d'ignorance ou de mauvaise foi; que toutes les preuves chimiques, physiques, électro-magnétiques et autres enregistrées en ces dernières années sont le résultat d'hallucinations collectives; que tous les témoignages dont s'honore l'Astro-dynamique émanent d'imbéciles, de faux savants ou de vieillards séniles.

Vraiment ce sera là une lourde tâche, Monsieur l'Abbé; néanmoins, le jour où vous — ou quelque autre — désirerez l'entreprendre, nos colonnes seront à votre disposition. Nous vous laisserons même la faculté d'ouvrir le débat et, par conséquent, l'avantage de choisir, et votre arme, et votre heure, et votre terrain. C'est vous montrer le prix que nous attachons à votre contradiction.

En attendant, nous vous gardons une grande reconnaissance pour avoir tenté d'expliquer dans votre livre “ Les Enigmes de la Science ” le mécanisme de l'influence astrale et de la réceptivité ultra-sensible du corps humain ⁽¹⁾. Cette explication, qui est vôtre, aucun astrologue assurément ne la reniera. Mieux, nous proposons de l'inscrire sous votre signature au Grand Livre des opinions favorables à l'Astrologie.

Au fond, Monsieur l'Abbé, vous êtes un peu comme ce brave M. Jourdain qui faisait de la prose sans le savoir. Vous, vous faites de l'Astrologie — et certes d'une façon très éclairée — mais vous affectez de ne pas vous en apercevoir ou vous refusez d'en convenir. De deux choses l'une, Monsieur l'Abbé : ou vous êtes pour l'Astrologie, et nous nous réjouissons de compter dans

(1) Voir aussi *Demain*, 6^e année, n° 2, 21 octobre 1931.

nos rangs un adepte tel que vous; ou vous êtes contre l'Astrologie, mais alors ayez donc une attitude logique et scientifique, attaquez notre science sérieusement, sans vous dérober, ou abstenez-vous de la railler. Ces railleries se retournent d'ailleurs contre vous de plus en plus, et même le jour est proche où cette attitude d'ironie vous sera rendue impossible si vous ne voulez pas vous ridiculiser vous-même.

Excusez la franchise de notre langage, Monsieur l'Abbé; elle est un peu amère, nous en convenons. Jusqu'ici, voyez-vous, le petit jeu de critiques que vous avez mené contre nous, astrologues, ressemble fort à celui des banderilles que des toréadors, habiles à s'esquiver sous le couvert de leur cape rouge, accrochent sournoisement aux flancs du taureau dans l'arène. La bête s'étonne de ces attaques inexplicables, elle qui ne rêve qu'à jouir en paix du soleil; mais peut-on trouver étrange qu'à la fin elle s'agite et attaque à son tour, désireuse de rencontrer sous ses cornes autre chose qu'une loque éclatante ?

Dans cette comparaison, vous le voyez, nous ne cherchons pas à prendre le beau rôle, mais seulement à nous faire comprendre. Pouvons-nous espérer y avoir réussi ?

C'est dans cet espoir, et en vous réitérant à nouveau l'offre d'un débat contradictoire, que nous vous prions d'agréer, Monsieur l'Abbé, l'expression de nos sentiments distingués.

GUSTAVE-LAMBERT BRAHY,
Directeur de la revue *Demain*.



Jugement astrologique

Un lecteur nous transmet la coupure suivante, signée "Candida", mais dont nous ignorons la source. C'est bien de l'humour américain !

Un mari et sa femme se présentent, l'autre jour, devant le juge Hyland, à New-York, à la suite d'une querelle de ménage où des coups avaient été échangés. Le juge fait décliner à l'épouse ses noms, adresse, date de naissance.

— Le 10 janvier.

— Ah ! vous êtes née sous le signe du Capricorne; qui naît sous ce signe est de tendance agressive, a mauvaise langue, ferait battre entre elles quatre montagnes; je vous condamne.

L'avocat proteste. Mais le juge Hyland a déclaré ne pas vouloir revenir sur sa décision, étant donné ses connaissances en astrologie ! De bonnes âmes s'en indignent. Des partisans d'une bonne administration de la justice fulminent : où a-t-on vu la justice bien administrée ou se fondant sur des attendus de meilleur aloi que ceux du juge Hyland, en dépit du jargon dans lequel ils sont rédigés ?

Influence de la Lune sur le sexe des naissances



En dehors de l'intérêt exclusivement pratique qui peut s'y rattacher, la possibilité de déterminer à l'avance le sexe d'une naissance comporte un intérêt scientifique évident.

Diverses recherches générales sur les lois qui régissent les naissances ont déjà été entreprises. Parmi les auteurs qui nous touchent de plus près, nous citerons le statisticien suisse K.-E. Krafft, bien connu des lecteurs de la Revue.

Celui-ci a publié, il y a quelques années, chez Maloine, à Paris, une brochure intitulée *Influences solaires et lunaires sur la naissance humaine*. Dans cette brochure, l'auteur établit la courbe des variations *saisonnnières* des naissances, ainsi que leur courbe *diurne*. Ses recherches sont basées sur l'examen de 2,218 naissances, dont 1.146 masculines et 1.072 féminines, relevées à intervalles de dix dans les registres de l'état civil de certaines communes du canton de Genève, notamment Plainpalais. Cette statistique qui peut sembler réduite, bien que représentant déjà un labeur considérable, a été contrôlée, pour toute garantie, avec certaines autres statistiques établies pour la ville de Bâle et groupant, celles-ci, 31.142 cas. Comme il y a parallélisme général entre les fluctuations relevées de part et d'autre, on peut donc tabler avec confiance sur la statistique de 2.218 cas établie par K.-E. Krafft.

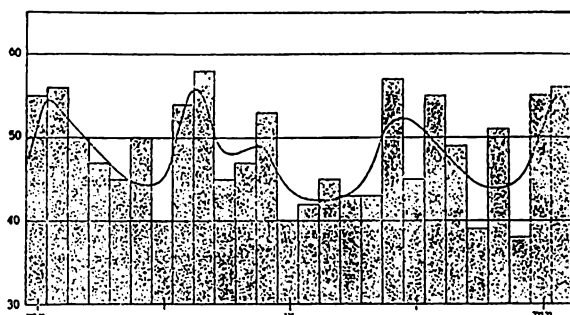
Cette statistique amène avant tout à constater que le maximum des naissances se place, pour l'ensemble des deux sexes, entre minuit et 3 heures, et le minimum entre midi et 15 heures. Le lever et le coucher de la Lune et du Soleil agissent donc comme " catalyseurs ".

Voici, à titre documentaire, au point de vue des naissances *masculines*, deux diagrammes faisant ressortir la fréquence horaire de ces naissances et leur fréquence saisonnière, c'est-à-dire par rapport à la position du Soleil (clichés I et II).

Au point de vue de la fréquence horaire des naissances masculines, on constate nettement, par le diagramme de la page 223, que les maxima se produisent vers minuit, vers 7-8 heures et vers 17-19 heures. Les minima se placent vers 6 heures, entre midi et 17 heures et autour de 22 heures.

Cette partie des recherches de K.-E. Krafft n'est pas la plus personnelle, en ce sens que d'autres auteurs avaient déjà abordé avant lui ce genre d'étude. Mais où le statisticien suisse a fait œuvre originale, c'est en s'attachant à rechercher l'influence de la Lune sur la fréquence et le sexe des naissances.

Il serait trop long de retracer ici le détail de ces recherches et même d'exposer les considérations nombreuses qui réduisent à néant tout risque d'interprétation abusive ou artificielle. Disons seulement que K.-E. Krafft a réparti les naissances ci-dessus en



I. Schéma montrant la fréquence horaire des naissances masculines.

(mn = minuit. m = midi. Chaque fuseau représente 1 heure.)

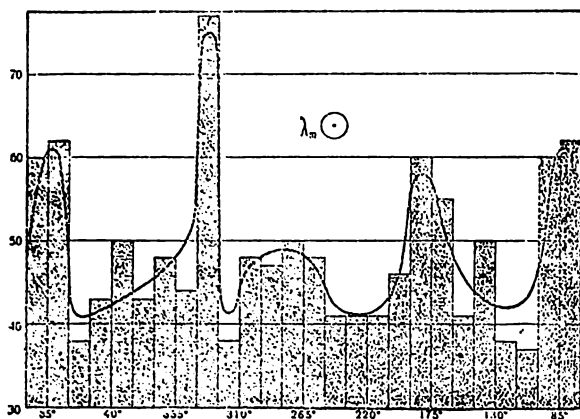
72 groupes, correspondant aux 72 angles formés entre le Soleil et la Lune, et allant de 0° à 360° , par tranches successives de 5° . En fait, il a ainsi obtenu la distribution des naissances masculines et féminines par rapport aux phases de la Lune. Le schéma de la page 225 donne cette distribution; la partie foncée des colonnes indique les naissances masculines, la partie claire les naissances féminines (cliché III).

On remarquera, entre autres, l'accroissement des accouchements de sexe masculin entre 205° et 210° , soit environ deux jours et demi après la pleine lune. L'angle de 300° , qui correspond à peu près au cinquième jour avant la nouvelle lune, est remarquable pour le nombre des naissances féminines.

Les conclusions obtenues par K.-E. Krafft cadrent d'ailleurs parfaitement avec les indications fournies par le *Weekly Records of the Registrar General*, à Londres, qui s'étendent sur une vingtaine d'années et groupent plusieurs millions de cas.

En somme, on peut dire que le statisticien suisse a prouvé scientifiquement " qu'un enfant ne peut pas venir au monde sous n'importe quelle position de la Lune et du Soleil ". Vraisemblablement le rythme des naissances obéit donc à une loi. Quelle est cette loi ?

Ici nous quittons le domaine scientifique pour entrer dans le domaine empirique. Nous le faisons pour donner une vue d'ensemble de la question, mais sans présenter, bien entendu, en



II. Schéma montrant la fréquence des naissances masculines par rapport aux positions vraies du Soleil (fréquence saisonnière).

quoi que ce soit, une relation de cause à effet entre la première et la seconde partie de cet article.

Divers dictons, basés sur les phases de la Lune, sont en vogue dans les milieux populaires et chez les gens " de l'ancien temps ". Les accoucheuses, par l'examen du ciel au moment d'une naissance, arrivent souvent à prévoir le sexe des naissances suivantes. Il est cependant difficile d'obtenir connaissance exacte de ces dictons et, surtout, de savoir ce qu'ils valent.

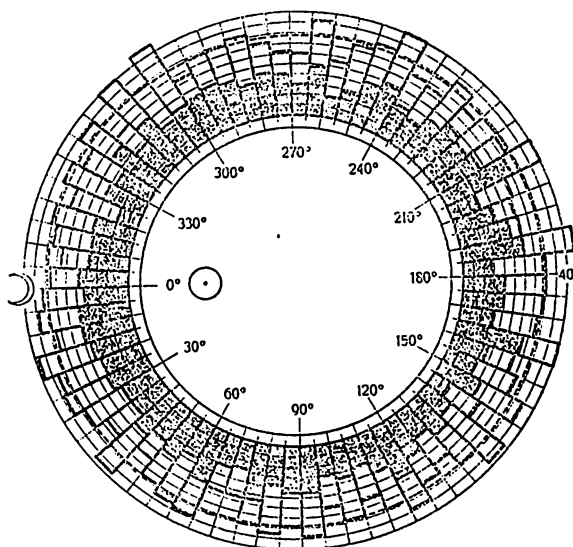
L'influence de la Lune est cependant certaine dans les phénomènes d'obstétrique. La période de gestation couvre en moyenne le temps de dix lunaisons successives. D'autre part, la menstruation se produit chez la femme à intervalles représentant exactement le temps d'une lunaison.

Un aphorisme assez connu est le suivant :

Si le 1^{er} enfant est né en lune croissante, le 2^e sera du même sexe.

Si le 1^{er} enfant est né, au contraire, en lune décroissante, le 2^e sera de sexe différent.

Et ainsi de suite.



III. Distribution des naissances masculines et féminines par rapport aux phases de la Lune.

Dans le n° 3 de la revue *Le Grand Nostradamus*, a paru, sous la signature de Robert Jourdan, un article intitulé : " Aurez-vous fille ou garçon ? " L'auteur de cet article semble avoir étudié particulièrement la question et donne deux axiomes, qu'il extrait du *Traité de Magie pratique*, de Papus, et que nous condensenons comme suit :

I. POUR LE PREMIER ENFANT : *Si une nouvelle lune s'est produite dans les neuf jours qui ont suivi la date de naissance de la mère, le premier enfant sera une fille. Dans le cas contraire, c'est-à-dire s'il n'y a pas de nouvelle lune dans les neuf premiers jours qui suivent la date de naissance de la mère, le premier enfant sera un garçon;*

II. POUR LES AUTRES ENFANTS : *Si une nouvelle lune se produit dans les neuf jours de la naissance du dernier né, le prochain*

enfant sera de sexe différent; sinon le prochain enfant sera du même sexe que le précédent.

Voici à ce sujet quelques exemples choisis au hasard, qui paraissent confirmer l'exactitude de ces axiomes, tout au moins dans une large mesure :

1. Mère née le 27 octobre 1894. N. L. dans les neuf jours. Le premier enfant est effectivement une fille, née le 17 août 1926.

2. Mère née le 2 juin 1909. Pas de N. L. dans les neuf jours. Le premier enfant est effectivement un garçon, né le 10 septembre 1933. La N. L. qui suit le 10 septembre 1933 se place le 19 du même mois à 18 h. 20; c'est donc un cas-limite. Le premier enfant étant né vers 4 heures du matin, la N. L. se produit passé les neuf jours, ce qui ne devrait pas amener un changement de sexe. Effectivement, le deuxième enfant est encore un garçon, né le 12 décembre 1934.

3. Mère née le 27 avril 1864. N. L. dans les neuf jours. Le premier né est une fille, née le 28 juillet 1890. Pas de N. L. dans les neuf jours qui suivent cette naissance; l'enfant suivant est, en effet, une fille, née le 17 octobre 1894. Pas de N. L. dans les neuf jours; le troisième enfant est encore une fille, née le 7 octobre 1895. La N. L. qui suit cette naissance se place après neuf jours, le 18 octobre; l'enfant suivant devrait donc être du même sexe que le précédent; or, le quatrième enfant est un garçon, né le 26 juin 1900.

Beaucoup d'autres cas observés semblent donner une certaine valeur aux règles énoncées plus haut. Certains de ces cas, relativement peu nombreux, font exception. Mais on peut souvent invoquer à leur sujet la possibilité d'une fausse-couche, car dans ce cas, la régularité apparente de la loi peut s'en trouver faussée.

On peut d'ailleurs, sous la réserve qui précède, tenter la vérification de cette loi sur des exemples historiques. (Voir la liste donnée dans le n° 10, 8^e année, de la Revue.)

Dans le cas de Marie-Louise d'Orléans, première reine des Belges, la règle se vérifie pour les deux premiers nés, mais pas pour le troisième.

Dans celui de Marie de Hohenzollern, comtesse de Flandre, il y a concordance pour les trois premiers nés, mais pas pour le quatrième.

Dans celui de la reine Astrid, nous nous trouvons devant un cas-limite pour le premier enfant (en effet, la Reine est née le 17 novembre 1905 et la N. L. suivante se place le 26 du même mois); vu l'ignorance de l'heure de naissance de la Reine, ce cas

reste douteux. Le premier enfant né du mariage royal, fut, comme chacun sait, la princesse Joséphine-Charlotte.

Pour justifier la règle, il faudrait donc qu'une N. L. ait eu lieu dans les neuf jours qui suivirent la naissance de la Reine, ce qui placerait la naissance de celle-ci le 17 novembre 1905 après 16 h. 47 (H. G.). Mais la loi se vérifie très bien pour le prince Baudouin et pour le prince de Liège.

On voit toutes les ressources que la science Astro-dynamique pourrait tirer d'une règle ou d'un ensemble de règles dûment confirmé par les faits dans la question qui nous occupe. Ici une concordance absolue et inaltérable n'est évidemment pas possible; une grande somme de probabilités suffirait.

La solution ci-dessus n'est pas la seule qui a été proposée au problème de la détermination préalable du sexe des naissances. Dans un opuscule intitulé " Knabe oder Mädchen " l'astrologue allemand A. M. Grimm donne la formule suivante; elle est aussi simple en apparence que la précédente :

Quand le nombre représentant l'âge de la mère au moment de la conception et celui du mois de cette conception sont tous deux pairs ou tous deux impairs, la naissance sera masculine.

Quand l'âge de la mère et le mois de conception sont de rangs opposés, c'est-à-dire l'un pair et l'autre impair, la naissance sera féminine.

Par exemple, si la conception se produit dans le 5^e mois de la 21^e année, la naissance sera masculine. Si elle se produisait dans le 6^e mois de la 21^e année ou dans le 7^e mois de la 22^e année, la naissance sera féminine.

Il y a toutefois certains correctifs ou contrôles qu'il est prudent d'appliquer si l'on veut obtenir le maximum de garantie. Cela complique évidemment les recherches. De plus il faut connaître le moment de la conception, qui n'est évidemment que rarement celui du rapprochement sexuel. L'auteur donne bien des tables qui permettent de calculer ce moment avec les plus grandes probabilités, mais elles sont d'un maniement peu sûr pour le profane. La preuve en est d'ailleurs que l'auteur offre sa collaboration — rétribuée bien entendu — aux parents désireux de connaître pour telle année les " mois masculins et féminins ". La vérification de la règle de A.-M. Grimm est, en tout état de cause, plus laborieuse que celle de Papus. Néanmoins il était utile de signaler l'une et l'autre afin de rendre cet aperçu aussi complet que possible.

Chacun pourra ainsi, dans le cercle de ses relations, vérifier la valeur des aphorismes exposés ci-dessus. Si ces vérifications conduisaient à des résultats intéressants, la revue *Demain* les accueillerait volontiers.

G.-L. B.

Guide astrologique journalier pour février 1935

• • •

Ce guide journalier, publié à la demande de nombreuses personnes, ne signifie pas que les indications données soient valables uniformément pour tous. La destinée de chacun dépend avant tout de son thème de naissance personnel. Néanmoins, en s'inspirant des directives reprises au présent guide, il est certain qu'on s'assurera le maximum de chance dans toute initiative, ces directives étant scientifiquement et synthétiquement étudiées pour correspondre à des conseils précis.

VENDREDI 1^{er} FÉVRIER. — Propice seulement aux travaux d'intuition et d'inspiration, mais portant aux illusions faciles. Quelques menus ennuis possibles dans les autres domaines.

SAMEDI 2. — Bien que la matinée promette assez bien de chance pure et qu'elle convienne pour présenter des requêtes ou solliciter des appuis de supérieurs, la journée est peu favorable dans l'ensemble; elle risque d'amener des accidents brusques et imprévus, des violences (toutefois sans suites graves), des idées erratiques et confuses, surtout l'après-midi. Il est préférable de ne pas sortir de la routine. On peut cependant, le soir, s'occuper de questions intellectuelles, artistiques, éducatives et instructives.

DIMANCHE 3. — La matinée est empreinte d'assez bien de chance pure, mais pourrait voir éclater des discussions violentes et soudaines ou porter à des décisions à l'emporte-pièce. L'après-midi est plus incertaine, plus confuse et, en général, moins favorable.

LUNDI 4. — Bien qu'il y ait quelques possibilités d'ennuis, de déconvenues, de malchance, la journée est très bonne dans l'ensemble; elle favorise, surtout le soir, les entreprises à caractère artistique, les divertissements, les travaux intellectuels, instructifs et éducatifs, les relations sentimentales; elle convient aussi pour développer un effort, donner un coup de collier, réorganiser des affaires.

MARDI 5. — Jour tout à fait mauvais : idées confuses, erratiques, nébuleuses; possibilités d'accidents, inflammations, violences, infections, trahisures. Ne pas sortir de la routine.

MERCREDI 6. — Très belle journée comportant beaucoup de chance pure. La matinée surtout conviendrait, en principe,

pour l'achat d'un billet de loterie, pour traiter des affaires en général, présenter des requêtes, solliciter des appuis; elle favorise aussi les œuvres sociales.

JEUDI 7. — Jour très peu favorable. On peut s'occuper de travaux intellectuels, artistiques, éducatifs ou instructifs; mais pour le reste, il y a danger d'accidents, d'imprévus, de violences, de pertes d'argent, de faussetés (le matin), d'élans passionnels violents (surtout le soir). Les idées sont confuses et sans suite.

VENDREDI 8. — Très mauvaise journée : risques d'accidents, chutes, blessures (surtout à la tête), ennuis, déconvenues, inflammations (tours de reins, lumbagos), d'imprévus, surprises surnois. Le soir, on peut s'occuper d'affaires stables, ordonnées, touchant aux immeubles, aux mines, à la terre, et dont le développement est lent, méthodique et dépend du temps.

SAMEDI 9. — Magnifique journée, particulièrement propice aux travaux intellectuels, éducatifs et instructifs, aux divertissements, à l'amour, aux arts. Le soir, l'inspiration sera spécialement féconde pour les littérateurs, romanciers, musiciens, etc.

DIMANCHE 10. — Mauvaise journée en général. Peu favorable aux personnes souffrant de la gorge ou de maladies de la circulation. Ne convient surtout pas pour traiter des affaires financières, pour consulter des hommes de loi ou présenter des requêtes.

LUNDI 11. — Jour tout à fait mauvais : possibilités de chutes, ennuis, déceptions, discussions, criticisme agressif, violences, accidents. La circulation du sang est troublée; dangers d'inflammation des reins ou de contusions aux membres.

MARDI 12. — Les relations sentimentales risquent d'être peu agréables, confuses, empreintes de fausseté. La soirée est excellente à tous points de vue, surtout pour les entreprises demandant de l'effort ou de l'audace.

MERCREDI 13. — Une des plus belles journées du mois. Tous les domaines sont favorisés. L'esprit d'entreprise est très actif et on peut s'occuper de l'organisation ou de la réorganisation d'affaires en cours ou du renforcement de principes établis. Des voyages d'études peuvent être entrepris et sont susceptibles de donner des résultats favorables.

JEUDI 14. — Journée peu favorable en général, spécialement le matin. Les personnes souffrant de l'estomac risquent d'être incommodées. L'après-midi est plus propice aux choses d'art et de luxe.

VENDREDI 15. — La journée n'est pas bonne dans son ensemble, et la chance pure qui règne ce jour-là arrivera à peine

à amortir les risques d'accidents, de violences, d'imprévus brusques, d'inflammations, d'erreurs de jugement.

SAMEDI 16. — Journée peu saillante. Le matin, les relations sentimentales risquent d'être peu agréables; le soir est favorable à un travail intellectuel touchant à une organisation, une réorganisation, une innovation ou une transformation, qui peut être aidée par la chance. Il est à conseiller de ne pas étrenner un vêtement avant le 19.

DIMANCHE 17. — Très favorable au travail intellectuel, innovateur et créateur; convient aussi pour des transformations ou réorganisations, mais il y a des risques de chutes, de déconvenues, de déceptions, d'ennuis sociaux.

LUNDI 18. — Convient pour mettre à exécution les projets de créations, innovations ou transformations étudiés la veille. Pour le reste, la journée est tout à fait mauvaise : possibilités de discussions oiseuses, d'explosions de colère, d'accidents, chutes, contusions, retards, complications, difficultés de tous genres en affaires. La santé est mauvaise pour les cardiaques.

MARDI 19. — N'est pas meilleur que la veille : risques d'accidents, d'imprévus, d'emballements passionnels, de violences, de confusion, d'imbroglio. L'esprit est porté à s'illusionner.

MERCREDI 20. — Assez bonne journée, mais susceptible d'amener des troubles en matière sentimentale. La circulation du sang risque d'être mauvaise, surtout chez les femmes.

JEUDI 21. — Dangers de discussions violentes, d'aveuglements, de faussetés, trahisures. Les discussions en affaires risquent d'aboutir à une issue défavorable.

VENDREDI 22. — Le domaine intellectuel est très favorisé; mais en dehors de cela, la journée promet bien des ennuis et mécomptes, accidents, chutes, contusions, pertes, retards, complications, imprévus. Les personnes qui souffrent des reins doivent particulièrement se garder du froid.

SAMEDI 23. — La nuit du 22 au 23 et la matinée du 23 sont susceptibles d'amener de graves accidents (auto, aviation), imprévus et troubles quelconques, dont les suites ne paraissent cependant pas devoir être trop fâcheuses. Il est préférable de ne pas se purger l'après-midi ni les deux jours suivants.

DIMANCHE 24. — Le travail d'inspiration et d'intuition sera aisé; mais des troubles sentimentaux sont possibles.

LUNDI 25. — La matinée semble porter aux discussions oiseuses, aux erreurs de jugement. Mais en dehors de cela, les relations sentimentales paraissent favorables. On peut recevoir des cadeaux, des présents inattendus (ce jour comportant d'ailleurs assez bien de chance). Le soir peut amener de la dépression nerveuse ou des accès de pessimisme.

MARDI 26. — Entièrement mauvais : risques de chutes, contusions, déceptions, retards, complications, imprévus. Idées confuses, chaotiques.

MERCREDI 27. — Convient spécialement aux déplacements et pour donner un coup de collier dans les affaires du domaine de l'esprit.

JEUDI 28. — Propice aux créations, innovations, transformations; convient pour s'occuper d'affaires stables, raisonnées, méthodiques, se rapportant aux mines, aux immeubles, à la terre et dont l'évolution dépend du temps. Les relations sentimentales ne sont pas sous de bons auspices. La soirée amène une certaine chance générale.

Les meilleurs jours du mois sont les 9, 13, 25 et 28; les moins favorables sont les 2, 11, 14, 18, 19, 26. Des accidents peuvent survenir surtout les 2, 5, 11, 14, 18, 19, 22, 26. Conviennent aux travaux d'inspiration et d'intuition les 1^{er}, 9, 14, 24; aux arts et aux choses de luxe et d'amour, les 4, 9, 14, 25. Le travail intellectuel sera plus aisé aux dates ci-après : 4, 9, 13, 22, 27. Les relations sentimentales risquent d'être peu agréables les 12, 16, 20, 24 et 28. Pour vous déplacer, choisissez de préférence les 4, 12 ou 27 et évitez de voyager, dans le domaine du possible, les 2, 5, 11, 15 et 26.

OPÉRATIONS. — *Les opérations pourront être entreprises avec le maximum de chances de rétablissement rapide du 4 au 17 et notamment les 6, 12 et 13. A la rigueur, les 25 et 28 seront encore des dates favorables. Dans la mesure du possible, ne pas opérer la tête, les 7 et 8; la gorge, les 9 et 10; l'estomac, du 13 après-midi au 15; les intestins ou le foie, du 18 après-midi au 20; les reins et les organes génitaux internes, du 21 au 23 à midi; la prostate et le rectum, du 23 à midi au 25 et les yeux, les 3 et 4.*

Les indications qui précèdent sont évidemment d'ordre général; des dates tout à fait appropriées peuvent être éventuellement calculées pour chacun suivant son cas particulier. En effet, il est également préférable de ne pas opérer lorsque la Lune se trouve dans le signe de l'Ascendant du thème, et il est souhaitable que l'état du ciel au moment de l'opération soit en aussi bonne harmonie que possible avec les configurations du moment de la naissance.

VEGA.

Critique des pronostics de Stella pour novembre 1934



Trois prévisions astrologiques remarquablement vérifiées. Le renforcement du budget anglais, l'aide à l'Allemagne, un complot aux Etats-Unis

Stella, qui cherche avant tout à synthétiser l'atmosphère de la période qu'il analyse, écrivait dans le n° 5 que la formule qui caractérisait le mieux novembre était celle de *l'apaisement à tout prix*, tant à l'intérieur qu'à l'extérieur. Nulle formule n'aurait pu être plus juste puisque les crises politiques aussi bien que les difficultés internationales, non seulement ne se sont pas aggravées, mais mieux, sont en voie d'apaisement ou de léthargie. *L'optimisme annoncé pour novembre a pris corps.*

Les complications politiques annoncées pour la mi-novembre ont été nettes. En France : torpillage du cabinet Doumergue, polémiques qui suivirent et constitution d'un ministère Flandin, parades mouvementées des formations de droite et de gauche à l'occasion de l'anniversaire de l'armistice, scandale Levy, etc. En Belgique : chute du cabinet de Broqueville, échec de M. Jaspar, constitution mouvementée d'un ministère Theunis. En Sarre et en Autriche, craintes très nettes d'un coup de force (prévues dans le n° 6) mais qui restent en veilleuse, selon la formule ci-dessus. Dans l'ordre international, palabres au sujet du traité naval de Washington et de l'assassinat du roi Alexandre, etc.

Comme toujours, mais surtout vers le milieu du mois, les événements naturels ne nous ont pas manqué : typhons aux Philippines, tempêtes sur la Manche et naufrages, épidémies de peste à Tanger, etc.

Quelques pronostics de Stella méritent une mention particulière.

L'Allemagne, écrivait-il, *aura peut-être la chance d'être aidée, encore une fois, financièrement.* Effectivement on apprenait, le 23 novembre, qu'à l'intervention de sir Henry Deterding, un projet d'aide semblable était en discussion à Londres ⁽¹⁾.

Dans l'ouest de l'Europe, disait-il encore, — *mais ceci semble s'appliquer surtout à l'Angleterre — la situation financière paraît devenir assez inquiétante (budget, dépenses, change).* Mais cette

(1) Ce fait a reçu confirmation au début de décembre par un prêt de 750.000 livres consenti à la Reichsbank par la Banque d'Angleterre.

situation pourrait bien être masquée pas des manœuvres susceptibles de faire illusion. L'Angleterre vient d'annoncer, en effet, une formidable augmentation de son budget militaire et une augmentation prochaine de l'impôt sur le revenu.

Enfin il était dit : *aux Etats-Unis des troubles assez graves, pouvant même prendre une forme séditeuse et menacer les pouvoirs établis, sont dans l'ordre des hypothèses logiques.* C'était là un pronostic très précis. Or, il se fait qu'un complot fasciste, ayant à sa tête le major Butler, commandité par un groupe d'agents de change bien connus et visant à créer une armée de 500.000 hommes pour renverser le Gouvernement, vient d'être découvert. La vérification du pronostic est remarquable.

Non moins remarquable d'ailleurs est la prévision annonçant que *vers la fin du mois de novembre, l'horizon — financièrement surtout — est susceptible de s'éclaircir sérieusement.* Des mesures sérieuses de redressement sont en voie d'application et la Bourse est redevenue plus optimiste.

Un lecteur nous fait remarquer :

Savez-vous qu'au fond Stella avait parfaitement pressenti l'époque de la tragédie de Marseille ? Relisez ce qu'il écrivait dans le n° 2, juillet-août 1934, page 40 :

“ Pour août-septembre, il semble que le champ d'influence... intéresse surtout l'*Autriche* et les régions voisines : *Yougoslavie*, Tchécoslovaquie. Une menace de conflit ou de difficultés sérieuses et *probablement sanglantes* semble s'y dessiner, **menace qui pourrait atteindre toute son ampleur vers fin septembre.** ”

Ceci caractérise bien, à mon sens, le processus politique qui a débuté fin juillet par l'assassinat du chancelier Dollfuss et s'est “ épanoui ” le 9 octobre dans l'assassinat du roi Alexandre ; ne pensez-vous pas ?

Vous avez raison, cher lecteur. Le raccourci est même assez saisissant. Il nous avait échappé.

R. B.

T. S. F. cosmique

Après Vénus, la Lune. — Nous avons rapporté, il y a quelque temps, qu'un Observatoire d'Amérique avait réussi à diffuser par haut-parleur les vibrations lumineuses de la planète Vénus ; le son obtenu ressemblait à une plainte de violoncelle.

Voici que la même expérience vient d'être faite sur la Lune par un Observatoire tchécoslovaque, le 3 octobre dernier. Le bruit émis par le haut-parleur ressemblait à un bruit aigre et discordant, qui n'avait rien de particulièrement poétique. La Lune serait-elle, comme certains l'assurent, un astre malfaisant ?

Les multiples manifestations de l'influence lunaire



On a pris peu à peu l'habitude de railler le bon paysan qui, peu au courant du progrès et des artifices de la civilisation moderne, s'inspire encore des phases lunaires pour régler ses occupations champêtres. On a vu dans cette coutume, inexplicable à première vue, les résidus d'antiques superstitions. On n'a pas réfléchi que l'homme de la campagne, étant en contact permanent avec la nature, était certainement plus à même d'en comprendre les secrets, le langage et les lois. Ainsi, aveuglé d'orgueil par l'asservissement progressif qu'il exerce sur la matière, l'homme de la ville et celui qui travaille en vase clos, dans les laboratoires, ont raillé la naïveté du paysan à l'esprit inculte. Mais aujourd'hui, c'est bien l'homme des champs qui triomphe; et ce serait bien à son tour, — si seulement il y pensait, — de rire de ses contradicteurs.

Il y a de ces usages, de ces principes dont notre science matérialiste d'aujourd'hui ne comprend plus le sens. Faut-il s'étonner lorsqu'on voit les religions elles-mêmes faire fi des lois fondamentales qui faisaient l'orgueil et la force des vieux bâtisseurs de cathédrales et orienter leurs églises de n'importe quelle façon ?

Il y a entre le magnétisme solaire, lunaire, cosmique et le magnétisme terrestre et humain, des relations que les savants du moyen âge — cet âge de soi-disant obscurantisme — connaissaient parfaitement, et que nous soupçonnons à peine. La Lune, notre satellite, nous en fournit la preuve.

Pour entamer la liste des influences qu'elle exerce sur notre globe, est-ce bien la peine de rappeler le phénomène des marées, phénomène purement physique, celui-là ? On sait que, sous l'action tangentielle de la force de gravitation, la surface des mers s'élève et s'abaisse d'une façon rythmique. Chose digne de remarque, ce mouvement de flux et de reflux est plus accentué au moment des nouvelles et des pleines lunes, ainsi qu'aux solstices et aux équinoxes. Nous avons ainsi la preuve *visible* qu'une force particulière est mise en branle à ces diverses époques.

Chose que l'on ignore en général, l'écorce terrestre elle-même a ses marées, dues aux mêmes causes. L'astro-physicien allemand Dr Hecker a pu mesurer l'amplitude moyenne de ces marées solides; cette amplitude serait de l'ordre de 15 centimètres environ.

Baucoup de savants croient également à l'existence de flux et de reflux atmosphériques.

La force qui crée les marées aurait aussi, d'après A. Frésà ⁽¹⁾, une influence sur les éruptions volcaniques. D'après cet auteur, sur 30 des plus fortes éruptions du Vésuve survenues entre le 16 décembre 1631 et le 8 avril 1906, 24 sont survenues autour des syzygies (nouvelles ou pleines lunes) et 4 pendant les quadratures (premier et dernier quartier), marquant ainsi la forte probabilité d'un rapport entre ces phénomènes et les phases lunaires.

Parlant des effets physiques de la Lune, l'astronome Léon Mercier déclare que, toutes constatations faites, la lumière de la Lune, bien que plusieurs milliers de fois plus faible que celle du Soleil, a une action remarquablement plus violente. C'est ainsi que des blocs de marbre ayant été exposés à l'action du clair de lune, on constata, onze années plus tard, que la partie soumise aux rayons de notre satellite offrait l'aspect d'être érosée, abîmée, " mangée ". Cette action nocive se manifeste également sur le zinc, les métaux et les matériaux employés pour les revêtements extérieurs. Les tissus sont également attaqués et rongés par les rayons lunaires, la soie plus que la laine, et la soie naturelle plus que la soie artificielle.

Ce sont là des phénomènes purement physiques, par conséquent parfaitement constatables. Dans le domaine météorologique, où l'influence d'un astre quelconque est évidemment plus subtile à discerner, beaucoup de gens, et non des moindres, sont persuadés que la Lune exerce une influence capitale. Qui n'a entendu un fermier, par exemple, prédire le temps prochain d'après certaines constatations basées sur les phases de la Lune ?

L'Astro-dynamique partage entièrement cet avis, mais en plus, elle fait intervenir l'influence des planètes de notre système solaire, dont l'action seule semble pouvoir expliquer les périodes prolongées de sécheresse, de pluie ou de froid.

D'anciens astrologues caractérisaient comme suit les quatre phases de la Lune : 1^{er} quartier, humide; 2^e quartier, chaud; 3^e quartier, sec; 4^e quartier, froid.

Il ne peut s'agir évidemment que d'indications générales et de principe, modifiables selon le jeu des autres configurations. Mais l'observation de la Lune et des aspects qu'elle forme avec les autres astres permet déjà de prédire le temps à longue échéance avec une certaine relativité.

On a naturellement cherché à découvrir certaines lois permettant la prévision météorologique avec une exactitude suffisante au point de vue pratique. Parmi les lois mises en avant de la sorte, une des plus connues est la formule Bugeaud.

Au cours de ses campagnes en Afrique, le capitaine Bugeaud découvrit un manuscrit arabe dont la copie se trouve, paraît-il,

(1) Cité par *La Cote d'Azur Médicale* (juillet 1934).

au musée militaire d'Alger, et qui exposait comme suit le moyen de prévoir le temps :

“ Le temps se comporte, onze fois sur douze, pendant la durée de la lunaison, comme il s'est comporté au cinquième jour de celle-ci, si le sixième est resté le même que le cinquième. Il se comporte neuf fois sur douze comme le quatrième jour, si le sixième ressemble au quatrième. ”

Nous doutons fort, pour notre part, que cette loi, un peu simpliste et toute approximative d'ailleurs, suffise pour prédire le temps. Mais comme seule la vérification sur une grande échelle peut en décider, et que son application est très facile, nous avons cru intéressant de la signaler.

La Lune a-t-elle une influence sur la végétation et les récoltes ? La chose paraît incontestable; on a constaté que la pousse des plantes était plus rapide, et la sève plus abondante, pendant la Lune croissante. C'est la raison pour laquelle, dans certaines régions encore, on ne coupe le bois que durant la Lune décroissante. Le bois présente alors moins de vie et se conserve mieux. Il paraît même que jadis, des arrêtés royaux ordonnaient de ne faire des coupes en forêt qu'après la pleine lune; le bois ainsi abattu portait même une estampille officielle.

L'abbé Moreux signale que la récolte du champignon de couche est aussi abondante du huitième au quinzième jour de la lunaison que pour tout le reste du mois.

Chez les vignerons, un dicton assure que si deux pleines lunes se rencontrent dans le même mois, le vin de l'année sera en grande quantité; cette quantité serait d'autant plus considérable que la rencontre de deux pleines lunes se produit de meilleure heure, vers le début de l'année, par exemple. La chose n'est pas difficile à vérifier, l'année 1934 étant particulièrement remarquable à cet égard. En effet, le mois de janvier comptait deux pleines lunes (le 1^{er} et le 30), de même que le mois de mars (le 1^{er} et le 31). On n'aurait pu rencontrer de meilleurs auspices !

On note encore, dans le même ordre d'idées, que certains vignerons observent le cours de la Lune pour transvaser leur vin. C'est surtout le dernier quartier de la Lune qui serait favorable à cette opération.

Des préoccupations analogues sont également observées en ce qui concerne les couvées, le labour, les semis. Ainsi que le démontrent les expériences faites par Henri Copin, ces derniers donnent généralement des récoltes plus fournies lorsqu'ils sont faits en période de Lune croissante, surtout durant le premier quartier. Les animaux qui naissent durant la même période sont également plus vigoureux. Cette dernière constatation s'étend d'ailleurs à l'espèce humaine.

(A suivre.)

G.-L. B.

Répertoires de thèmes astrologiques



Le Bulletin n° 16, octobre 1934, de la Société astrologique de France, signale que M. Seymours, membre de la Société, qui possède déjà 2.500 horoscopes très variés, demande l'échange de thèmes saillants : caractère, santé, destinée, etc., en vue de la publication ultérieure d'un grand ouvrage, qui pourrait servir de matériel d'études à ceux qui s'intéressent scientifiquement à l'Astrologie.

Si nos informations sont exactes, notre collaborateur Henry Gouchon travaillerait aussi à un livre semblable.

L'idée de faire ainsi échange de documentation nous paraît très heureuse; il y a lieu, à notre avis, de féliciter les chercheurs et de les aider autant que possible dans leur tâche méthodique.

Quelle est actuellement la situation de celui qui désire, par la comparaison d'un nombre suffisant de thèmes, se former une idée quant à la concordance de certaines influences astrales et de certains effets individuels ?

Il manque pour ainsi dire totalement de documentation; et celle-ci ne peut être appréciable que moyennant des recherches longues, fastidieuses, généralement avec des résultats insignifiants.

Qu'avons-nous, en effet, dans cet ordre d'idées ?

Les listes de Choïnard, qui donnent dates et heures de naissance pour quelques centaines de personnages connus.

Quelques tableaux de cas curieux disséminés dans les brochures de K.-E. Krafft.

Le livre de Gauric qui contient 100 thèmes; celui de Junctin où l'on en rencontre beaucoup plus. La consultation de ces ouvrages n'est pas à la portée de tous.

Les " 1.001 natiuités " d'Alan Léo.

Les 335 cas de " Krankheit und Tod im Horoskop ".

Les 200 exemples de " More notable natiuities " de Maurice Wemyss.

Les 164 thèmes d'accidents, de Charles Carter, analysés dans son livre : " Astrology of accidents ".

Les 54 cas de la Catastrophe de Pâturages (morts collectives) repris à la statistique détaillée de G.-L. Brahy et R. Brihay.

Enfin les très nombreux thèmes de toutes sortes, disséminés dans les livres, les revues et autres publications.

Tout cela se trouve présenté sous des formes diverses, dans un ordre, ou plutôt dans un désordre, qui n'est pas de nature à faciliter les études comparatives.

Ajoutons à cela les collections particulières de ceux qui se livrent à des travaux astrologiques et qui ont classé des éléments au hasard de leurs lectures ou des communications qu'ils ont reçues. Il est à noter qu'au décès d'un spécialiste, très souvent la documentation qu'il a laborieusement réunie disparaît sans profit pour personne.

Ce fut le cas notamment pour Barlet.

N'y a-t-il rien à faire pour arriver à mettre de l'ordre et de la méthode dans ce fatras de données éparpillées, qui deviendraient très précieuses si elles étaient réunies ?

Oui, certainement.

D'abord, il faut encourager les initiatives du genre de celle de M. Seymours, en prenant la peine de lui adresser les cas intéressants que l'on possède.

Ensuite nous proposons d'examiner, avec le concours de nos lecteurs, qui voudront bien nous communiquer leurs suggestions, quel serait le meilleur mode de classification à adapter et quel serait le modèle de fiche le plus pratique à conseiller pour chaque thème. A noter que la brochure " Krankheit und Tod im Horoscop " donne un modèle très détaillé.

On pourrait évidemment songer à établir un centre de documentation. Cette idée a, d'ailleurs, déjà été mise en avant.

Mais la création d'un tel centre, l'établissement de très nombreuses fiches, la correspondance qui en résulterait, entraînent des frais trop considérables qui rendent un tel projet irréalisable pour le moment.

On est donc conduit à une conception plus modeste et à se borner à rechercher les moyens de faciliter les relations individuelles de ceux qui travaillent maintenant en ordre dispersé.

Nous prions donc nos lecteurs, qui possèdent des séries de thèmes, et qui seraient disposés à se mettre en rapport à leur sujet avec d'autres personnes, de nous en aviser.

Pour notre part, nous avons commencé à dresser une liste déjà longue de thèmes, puisés dans les livres et les publications diverses.

Notre classement est arbitraire; il est basé sur la profession ou la qualité du sujet envisagé.

Voici sommairement les séries de thèmes établies : accidents, artistes, aviateurs, catastrophes, cinéma, criminels, divers, éclipses et lunaïsons, écrivains, financiers, jumeaux, maladies, médecins, militaires, mort, occultistes, objets matériels, pays, philosophes, politiciens, princes et rois, religieux, papes, théosophes, savants, voyageurs. Chaque série comporte des sous-divisions.

Pour une partie des thèmes figurent seulement les dates et heures de naissance, pour d'autres nous possédons les positions planétaires et celles des maisons, avec les références aux publications qui les ont présentés ou interprétés.

Nous prions ceux qui sont disposés à nous faire part de la composition de leur collection de thèmes de bien vouloir nous donner les indications ci-après :

1. Spécification du classement adopté;
2. Nombre approximatif de cas dans chaque série;
3. Données de naissance seules, ou positions des planètes et des maisons;
4. Modèle de fiche employé.

La communication de thèmes curieux, même en petit nombre, sera toujours bienvenue.

Le but que nous poursuivons, en organisant la présente enquête, est

de servir d'agent de liaison entre différents chercheurs ignorant leurs travaux réciproques.

Si nous arrivons à réunir de cette façon un nombre de renseignements d'une certaine importance, quand un lecteur désirera se procurer des données de thèmes pour un cas déterminé, la "longévité" par exemple, nous pourrons lui répondre : "Adressez-vous à MM. A., B. ou C., qui possèdent des données à ce sujet."

Ce sera là, pensons-nous, un moyen d'aider les intéressés, sans leur occasionner des frais importants. Il suffira de nous faire la demande en joignant un timbre pour la réponse.

Cette méthode, si elle est appréciée des intéressés, constituera un premier pas dans la constitution d'archives astrologiques mises à la disposition du public.

Mais pour arriver à ce résultat, il est indispensable que chacun fasse preuve de bonne volonté, en dehors de tout souci personnel, de tout esprit de chapelle, et se sente animé d'un véritable esprit de coopération.

V^{te} CH. DE HERBAIS DE THUN.

Congrès astrologique international à Bruxelles en 1935

Nous avons lancé cette idée dans le n° 6 de la revue, paru en octobre dernier. Entre-temps, — c'était une remarquable coïncidence — le « Bulletin de la Société astrologique de France » faisait la même suggestion d'un Congrès astrologique international en 1935, mais qui se serait tenu à Paris. Comme cette ville aura son Exposition en 1937, et que c'est Bruxelles qui hébergera une Exposition universelle en 1935, il a été convenu, de commun accord entre le lieutenant-colonel Maillaud, président de la Société astrologique de France, et notre Institut, que le Congrès astrologique international proposé se tiendrait à Bruxelles en 1935, et à Paris en 1937.

Nous sollicitons donc les avis et l'adhésion de principe des astrologues, chercheurs et sympathisants de tous pays en vue du Congrès international d'Astrologie scientifique de Bruxelles en 1935.

Nous suggérons de tenir ce Congrès durant la première semaine de juillet 1935.

Le Congrès en question sera organisé sous la présidence d'un Comité composé des personnalités les plus en vue de tous pays participants; un souci de vulgarisation scientifique présidera essentiellement à son organisation.

Les mémoires à présenter à ce Congrès devront se rapporter essentiellement à cette question: « Les preuves de la réalité de l'influence astrale. » Nous ne voulons donc pas faire une dissertation « en vase clos », mais une démonstration susceptible d'intéresser le public et de correspondre au caractère universel de l'Exposition.

Nous sollicitons donc instamment toute collaboration dans ce sens. En vue d'élaborer un programme définitif, nous attendons de nombreux appuis et encouragements de partout.

L'INSTITUT CENTRAL BELGE
DE RECHERCHES ASTRO-DYNAMIQUES.

Livres, revues, échos, nouvelles



Primär-Direktions-Tabellen, de Erich Carl Kühr. Regulus-Verlag, Görlitz (Allemagne). — Nous avons analysé récemment du même auteur l'ouvrage " Aspektanalyse ". Ici l'astrologue allemand, persuadé que seules les directions primaires permettent le calcul précis des événements, a voulu nous doter de Tables qui réunissent à la fois les deux qualités suivantes : précision absolue et possibilité de consultation rapide, et qui présentent par le fait même une supériorité pratique très nette sur les Tables plus ou moins approximatives et les graphiques parus en ces dernières années. Il semble qu'il y ait réussi, car la consultation de son ouvrage est très pratique et très rapide. Nous devons ici, bien entendu, comme en toute circonstance semblable, faire confiance aux capacités mathématiques de l'auteur; mais ce n'est pas là une réserve. Toute tentative de simplification dans les calculs de directions primaires mérite d'être hautement signalée. Nous signalons tout spécialement ce livre aux étudiants sérieux.

Mathematicus, du Dr Walter Koch. Astra-Verlag, Leipzig. R. M. 1,50. — Cette brochure intéressera avant tout les astrologues qui se préoccupent du côté philosophique de leur science. C'est, comme le Dr Koch l'intitule lui-même, une enquête sur le déterminisme et le libre-arbitre, traduite du latin d'après le rhéteur romain Quintilien qui vivait au premier siècle de notre ère. C'est une contribution intéressante à l'histoire de l'Astrologie.

La Magie à Paris, de René Thimmy. Aux Editions de France, avenue Rapp, 20, Paris. — M. René Thimmy a réuni en un volume la suite de reportages parus sous le même titre dans *Gringoire*. Il est évident que la magie ouvre des horizons insoupçonnés et souvent incroyables. Sous ce rapport, certains faits que rapporte l'auteur paraîtront souvent inventés en tout ou en partie, et d'autant plus facilement qu'il faut un esprit critique exercé pour distinguer la part de la fiction et la part du possible dans ces récits. Ajoutons que l'auteur s'est surtout inquiété — la magie blanche n'offrant aucun attrait documentaire ou lyrique — des phénomènes de magie noire, et presque exclusivement des formes les plus répugnantes de cette sorte de magie : la magie sexuelle. Si la moitié seulement de ce que nous révèle René Thimmy correspond à la réalité, on ne peut que déplorer que certains désœuvrés ou anormaux des deux sexes aient reculé jusqu'à la folie consciente les limites du détraquement mental et sexuel. Et si l'auteur n'a pas subi lui-même un choc en retour au contact de ces perversions de toute sorte, il mérite d'être congratulé.

L. S.

EDITIONS de l'Institut de Recherches Astro-Dynamiques

■■■■■■■■■■■■■■■■■■■■ Avenue Albert, 107, BRUXELLES ■■■■■■■■■■■■■■■■■■■■

Vous pouvez vous procurer, sur simple versement au compte postal 5762, les éditions suivantes :

CARTES DU CIEL pour horoscopes, avec indications des étoiles fixes. Modèle déposé. Prix : 6 francs les 25. Etranger 1 belga 50.

COMMENT DRESSER VOTRE HOROSCOPE ? par O. de Landtsheer, administrateur de l'Institut. — Livre préliminaire exposant les connaissances nécessaires à l'érection d'un thème astrologique avec de nombreux schémas facilitant la compréhension. Comporte une foule de renseignements utiles sur l'heure légale, l'heure d'été, etc. (entièrement mis à jour). C'est l'ouvrage le plus clair et le plus simple qui existe. Prix : 15 francs; Etranger : 4 belgas.

QU'EST-CE QUE L'ASTROLOGIE ? par G.-L. Brahy. — Une brochure de vulgarisation; 32 pages, exposant l'état actuel du problème astrologique. Nombreux clichés et figures. Prix : 5 francs; Etranger : 1 belga 40.

L'ASTRO-DYNAMIQUE, son rôle possible dans la conjoncture économique et financière, de G.-L. Brahy. — Thèse présentée au 56^e Congrès de l'Association française pour l'avancement des sciences à Bruxelles en 1932 avec divers diagrammes et prévisions. Prix : 5 francs (derniers exemplaires); Etranger : 1 belga 40.

CONTRIBUTION A L'ETUDE DE L'ASTRO-DYNAMIQUE, de G.-L. Brahy. — Ouvrage épuisé, existe en édition ordinaire (50 francs) et en édition de luxe (60 francs). C'est le seul ouvrage en langue française contenant une synthèse *complète* de la science astrologique et ne donnant que des règles simples, sûres et pratiques, *à la portée de tous*. La critique a été *unanime* à reconnaître la valeur de ce livre. (Prix d'occasion : 125 à 150 francs.)

FLUCTUATIONS BOURSIERES ET INFLUENCES COSMIQUES, par G.-L. Brahy. — Un livre entièrement nouveau, qui intéressera tous les capitalistes et tous les hommes d'affaires, honoré de nombreuses souscriptions.

Dans ce nouvel ouvrage, l'auteur détaille les effets constatables des forces cosmiques sur les sociétés et les masses. La connaissance de ces effets permet de prévoir des années d'avance le déroulement des événements à n'importe quelle époque. Des pronostics sociaux, politiques, financiers peuvent ainsi être établis et, en ce qui concerne les marchés et les Bourses, notamment, — centres vitaux des systèmes économiques actuels — il est possible de prévoir, non seulement les grands mouvements de hausse ou de baisse, mais encore des fluctuations de plus petite amplitude; le résultat est étonnant. L'auteur en fait d'ailleurs la preuve par une étude générale portant sur les années 1820 à 1933 (étude extraordinairement fouillée qui est le résultat d'un véritable travail de bénédictin) et par des faits plus précis "boom Hoover", diagramme des années 1927 à 1931, krach Kreuger, etc.

Partant de là, il continue son examen, donnant tous les détails utiles, et même un diagramme très explicite pour les années 1934 à 1940. Ce chapitre à lui seul vaut le prix de l'ouvrage.

Un fort volume de plus de 200 pages, grand format (16 x 24), contenant de nombreux clichés, tableaux et diagrammes, en vente au prix *exceptionnellement avantageux* de : en Belgique : 50 francs, rendu franco; en France et à l'étranger : 12 belgas (ou 45 francs français), port recommandé compris. Edition de luxe, avec dédicace de l'auteur : 75 francs; Etranger : 17 belgas.

SYNTHESE DE L'ŒUVRE DE PAUL CHOISNARD, par le vicomte Ch. de Herbas de Thun, administrateur de l'Institut. Un livre de 160 pages, format 16 x 24.

La matière des quelque 30 ouvrages édités par Choissnard est condensée dans cet ouvrage, avec toutes ses conclusions et caractéristiques. L'exposé par rubriques successives, la remarquable coordination des textes en rendent la consultation facile et indispensable aux étudiants. Prix : 35 francs; Etranger : 8 belgas.

ENQUETE ASTROLOGIQUE SUR LA CATASTROPHE DE PATURAGES, par G.-L. Brahy et R. Brihay. Une brochure 32 pages. Etude détaillée, avec tableaux, de 54 cas de mineurs morts collectivement. Prix : 4 francs. Etranger : 1 belga.

P. S. — Si les fonds ne nous parviennent pas en même temps que la commande, l'envoi est exécuté contre remboursement, frais à charge du destinataire.

LIBRAIRIE PSYCHIQUE

FRANS MAUFRAS

Boulevard Maurice Lemonnier, 195
BRUXELLES

VENTE ET LIVRAISON

de tous ouvrages anciens et modernes
relatifs aux Sciences occultes, Magnétisme,
Hypnotisme, Spiritisme, Magie,
Théosophie, Franc-maçonnerie,
ASTROLOGIE, Religions anciennes, etc.

Envoi en Province

OUVRAGES NEUFS ET D'OCCASION

traitant de

Sciences occultes, Astrologie, Religions,
Franc-maçonnerie, Templiers,
Rose-Croix, etc., etc.

En vente à la librairie

Van de Graaf - Doperé

RUE MALIBRAN, 53 (2^e étage)

BRUXELLES

Catalogue gratuit sur demande

ÉDITIONS DU CHARIOT, Boulevard Voltaire, 62, Paris — Catalogue sur demande
Psychologie, Graphologie, Chiromanie, Astrologie, etc. publie

LE CHARIOT revue mensuelle de
Psychologie Expérimentale et d'Occultisme
64 colonnes de texte illustré. — Abon. 40 frs par an

SECRETS Psychiques, Psychologiques
et Médicaux

Rédacteur en chef : Georges MUCHERY
Le numéro 2 francs. — Spécimen sur demande

Modern Astrology

(Founded in 1890 by Alan Leo)

The leading astrological magazine containing
articles on many branches of the subject :
**Esoteric & Exoteric - Individual & Political
Historical & Statistical**

Bi-monthly: -1- Annual subscription: 6- post free
*Articles of general interest may be submitted
to the Editor. They are paid for on acceptance*

40, Imperial Buildings, Ludgate Cir.
LONDON, ENGLAND

The Rosicrucian Magazine

OCEANSIDE (Californie), U. S. A.

Revue mensuelle occulte et mystique,
éditée en anglais, traitant de Philosophie
des Rose-Croix, histoires occultes,
ASTROLOGIE, santé, alimentation, etc.

ABONNEMENT : 2 dollars 25 cts par an

*Ecrire : THE ROSICRUCIAN FELLOWSHIP
Oceanside (Californie), U. S. A.*

"ASTROLOGY"

What it IS - What it is NOT (by Llewellyn George)
An astounding book. Reveals information you should know

**It tells the facts and answers many
questions concerning real astrology!**
The book is FREE! You may secure a
copy by writing

LLEWELLYN COLLEGE OF ASTROLOGY
8921 D. National Blvd., Palms, Los Angeles
Calif., U. S. A.

DEMAIN

doit être mis en vente dans toutes
les librairies ou aubettes un peu
importantes.

Si vous ne pouvez pas vous
procurer la Revue, adressez-
nous une réclamation écrite, avec
tous détails utiles ; nous ferons
le nécessaire.

DEMAIN

est en vente à Paris dans les
librairies suivantes :

CHACORNAC frères, Quai St-Michel, 11
LEYMARIE, Rue Saint-Jacques, 42
NIKLAUS, rue Saint-Jacques, 34
VÉGA, boulevard Saint-Germain, 175

*Des dépositaires sérieux sont demandés
en province.*