

DEMAIN

SOMMAIRE :

Pronostics généraux pour mars 1938.

STELLA.

La Grande Pyramide

Monument astrologique et prophétique.
(Suite et fin.) J. VARAGNAT.

LA PSYCHOLOGIE DU TUEUR WEIDMANN.

M. VINAL.

Grandeur et faiblesse de l'astrologie en France.

**Guide astrologique journalier personnel
pour mars 1938.**

CERES.

ASTROLOGIE CHEVALINE.

Vte de HERBAIS.

Critique des pronostics de Stella pour décembre. R. B.

COMMENT ON DRESSE UN HOROSCOPE.

Caractéristiques des enfants nés du 22 janvier
au 21 février 1938.

VEGA.

Conseils d'une pauvre femme.

Bourse des échanges affectifs. — Pour paraître prochainement. — Livres, revues, échos, nouvelles, etc.

LISEZ

Dans ce numéro :

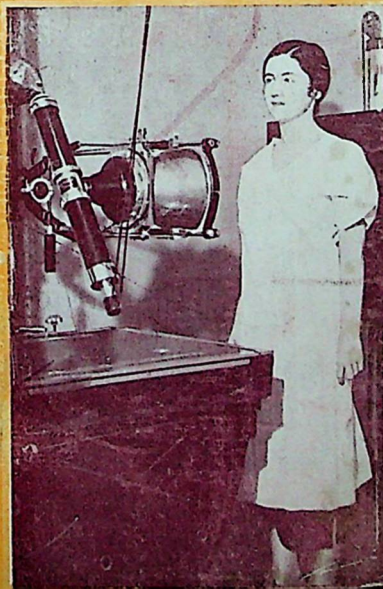
NOTRE NOUVEAU

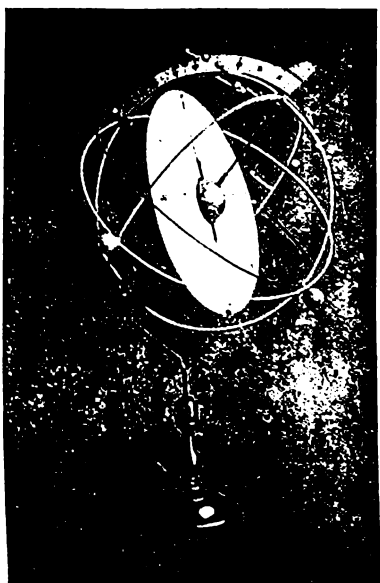
**GUIDE
JOURNALIER
PERSONNEL**

NAISSANCES
1870 - 1930

LE KYMOGRAPHIE.

(Voir page 387.)





VOICI LE

CINHELIMUM

L'appareil astronomique de prix modéré
qui permet
de représenter et de comprendre
d'un seul coup d'œil

tous les phénomènes astronomiques
et astrologiques :

les Directions, les Maisons, etc.

Pour tous renseignements, écrire :

**INSTITUT DE RECHERCHES
ASTRO - DYNAMIQUES**

Avenue de Sumatra, 4, BRUXELLES

Appareil breveté n° 289-292, 21 nov. 1930
adopté par les Universités et Ecoles supé-
rieures.

FLUCTUATIONS BOURSIÈRES et INFLUENCES COSMIQUES

Précis d'Astrologie financière et mondiale.

Le seul livre qui réunisse autant de matériaux et de révélations sur une question
passionnante et d'intérêt immédiat.

Contient des graphiques et des diagrammes pour les années 1820 à 1940
et des prévisions annuelles jusqu'en 1940.

UN FORT VOLUME DE 200 PAGES, PAPIER DE LUXE. — Belgique : 50 francs.
Etranger : 11 belgas.

En vente aux Editions de la Revue DEMAIN

Avenue de Sumatra, 4, Bruxelles (Longchamp).

ETAT-GE EXACT?

Ce livre, édité en 1933, prévoyait pour 1936 (page 174) :

« L'année 1936 est une nouvelle année de crise : crise immobilière, crise sociale, mécontentements, grands bouleversements. Guerre possible, bien qu'un pronostic basé sur des indications d'ensemble soit fort risqué. Des difficultés sociales, plus ou moins révolutionnaires, paraissent plus probables. Année très dure. »

VOYEZ SES PREDICTIONS POUR 1937-1940.

Administration de la Revue "DEMAIN,"

Avenue de Sumatra, 4, BRUXELLES (Longchamp)

TELEPHONE 43.14.07

Comptes Chèques Postaux

Bruxelles N° 174.33 (Demain)

Paris N° 1800.28 (G.-L. Brahy).

REDACTION. — Les articles, même signés d'un pseudonyme, n'engagent que leurs auteurs. Les manuscrits non insérés ne sont restitués que sur demande, contre paiement des frais de port, et durant une période de trois mois seulement après leur réception.

CHRONIQUE DES LIVRES. — Il est rendu compte de tout ouvrage dont un exemplaire parvient à notre rédaction.

REPRODUCTION DE NOS ARTICLES. — Sauf mention contraire, la reproduction et la traduction d'extraits de nos articles sont autorisés sous citation de source.

PUBLICITE. — Nous n'admettons que des annonces présentant toutes garanties de loyauté, au besoin nous exigeons toutes références utiles; nous déclinons toute responsabilité au cas où notre bonne foi aurait été surprise. Pour les conditions nous écrire en joignant projet.

RENSEIGNEMENTS ET CONSULTATIONS. — Notre Directeur reçoit les mercredis et vendredis, de 10 à 11 heures et sur rendez-vous.

CORRESPONDANCE. — Nos abonnés peuvent, lorsque la chose est possible, obtenir réponse par lettre, à condition de joindre un timbre ou un coupon pour la réponse.

Veillez à affranchir suffisamment vos lettres : en France le port pour la Belgique est de 1 fr. 75 par 20 grammes.

Si vous faites un virement, n'oubliez pas d'inscrire sur le talon le motif de ce virement et tous renseignements utiles.

REVUES A LIRE

HERSCHEL. — Revue astrologique du mouvement liégeois. Paraît à chaque nouvelle lune. — Abonnement : Belgique, 22 fr. Etranger, 35 fr. — Administration : 60, rue Général Bertrand, Liège.

L'ASTROSOPHIE. — Revue mensuelle d'Astrologie, de Sciences Psychiques et d'Occultisme. — Directeur : Francis ROLT-WHEELER. — Abonnement : Belgique et Colonies : 12 1/2 belgas. France et Colonies : 35 francs. — Administration, Avenue Roi Albert, Cap-de-Croix, Nice (A.-M.).

MODERN ASTROLOGY. — The leading astrological magazine. Esoteric and exoteric, individual and political, historical and statistical astrology. — Bi-monthly. 6/ a year. — 40, Imperial Buildings. — Ludgate Cir. London.

LLEWELLYN PUBLICATIONS LTD. — 8921, National Blvd., Los Angeles (Paims), Californie. — Demandez le nouveau catalogue de 40 pages contenant la description de nombreux livres sur l'astrologie pour toutes catégories de lecteurs.

L'AVENIR DU MONDE. — La plus importante des revues prophétiques | Journal astrologique, cabalistique et mystique. Horoscopes de renommée mondiale. Prix du numéro : 2 fr. Abonnement annuel en France et colonies : 20 francs. Etranger : 25 francs. En vente partout. — Spécimen à « L'Avenir du Monde », Strasbourg-Neudorf (Bas-Rhin). Agence à Paris : 11, rue de la Nation, Paris (18°).

INSTITUT Jean L.-B. LEONARD. — Analyse des formes et lignes de la main, sur empreintes. — 9, rue de Portugal, Bruxelles.

Connaissez-vous les BULLETINS FINANCIERS

édités par l'INSTITUT DE RECHERCHES ASTRO-DYNAMIQUES

Avenue de Sumatra, 4, BRUXELLES (Longchamp).

L'Institut de Recherches Astro-dynamiques publie trois bulletins financiers : l'un mensuel, qui paraît vers le 20 ou le 25 de chaque mois, donne des directives générales sur les tendances probables des marchés durant le mois suivant, c'est-à-dire qu'il signale les mouvements essentiels avec des dates-repères aussi nettes que possible. L'autre bulletin, hebdomadaire (ancien bi-mensuel), paraît au commencement de chaque semaine et donne, outre des commentaires en rapport avec les événements récents ou imminents, les tendances boursières probables pour chaque jour, en cours de séance. Le service du bulletin hebdomadaire comprend celui du bulletin mensuel. Le tirage de ces bulletins est limité à 75 exemplaires, afin de réserver nos indications à une élite et de ne pas favoriser des spéculations excessives.

En mars, juin, septembre et décembre paraissent également des bulletins trimestriels qui sont adressés gracieusement à nos abonnés mensuels et hebdomadaires.

Parmi les indications données par le bulletin hebdomadaire figure ce que nous avons appelé l'Index boursier présumé. Cet index vise à chiffrer, sous une forme mathématique, la valeur totale de tous les influx cosmiques en vigueur au jour étudié; non pas seulement des influx qui sont à leur maximum ce jour-là, mais de tous les influx possibles, peu importe qu'ils soient en voie de naissance ou d'expiration, à leur minimum ou à leur apogée; pourvu qu'ils agissent tant soit peu, ils sont enregistrés à leur valeur estimative. Cet index ne donne évidemment pas une courbe absolument parallèle à la courbe boursière, mais il s'en rapproche très sensiblement et souvent même d'une façon frappante; il synthétise en tout cas les tendances économique, politique et sociale qui conditionnent les fluctuations des valeurs. Cet index est d'ailleurs accompagné de commentaires et indications auxiliaires qui permettent de l'approprier facilement. En dernière analyse l'opinion de l'Institut est formulée pour chaque jour et chaque période.

Inutile de dire que c'est là un véritable travail de bénédictin, mais les résultats obtenus depuis la publication de cet Index boursier présumé ont été remarquables. Pour vous en convaincre il suffit de vous reporter au diagramme boursier pour 1934 paru dans le n° 8 (9^e année) de la revue, et dont un spécimen vous sera envoyé sur simple demande. Même d'un jour à l'autre, les variations des cours peuvent être assez nettement prévues, grâce surtout aux indications complémentaires qui accompagnent l'Index boursier présumé.

Il va de soi qu'en aucun cas les Bulletins financiers de l'Institut de Recherches Astro-dynamiques ne constituent de la divination. Ils ne représentent, en somme, que l'application à la Bourse d'un bulletin analogue aux prévisions météorologiques publiés par les Observatoires. Tout comme ces dernières prévisions, les pronostics fournis par les Bulletins financiers de l'Institut de Recherches Astro-dynamiques sont susceptibles de se réaliser avec un sérieux pourcentage de probabilités (environ 85 %) sans plus. De ce fait ils permettent véritablement d'éliminer les risques des opérations sur valeurs mobilières.

Les lecteurs de la Revue qui désirent obtenir les conditions d'abonnements ou des renseignements plus précis sont priés de s'adresser à

L'INSTITUT DE RECHERCHES ASTRO-DYNAMIQUES,
Avenue de Sumatra, 4, Bruxelles (Longchamp).

Ils liront d'ailleurs d'ailleurs fruit l'ouvrage : *Fluctuations boursières et Influences cosmiques*, de M. G.-L. Brahy, directeur de cet Institut, qui expose l'idée maîtresse du système.

BULLETIN SPECIAL.

Tout abonné aux bulletins financiers reçoit gracieusement au début de chaque trimestre un aperçu d'ensemble du trimestre suivant.

DEMAIN

Revue d'astrologie scientifique, d'idées nouvelles
et d'anticipations

Téléphone 43.14.07

C. C. Postaux
Bruxelles 174.33 (Demain)
Paris 1800.28 (G.-L. Brahy)

Avenue de Sumatra, 4, BRUXELLES (Longchamp)

Directeur-fondateur : Gustave-Lambert BRAHY

Expert-comptable.

Administrateur-fondateur de l'Institut Central Belge
de Recherches Astro-dynamiques.

Rédacteur en chef : Vicomte Charles de HERBAIS de THUN
Ingénieur A. E. M.

Souhaits de nouvel-an

M. G.-L. Brahy et le Vicomte de Herbais de Thun remercient les lecteurs de la Revue qui ont bien voulu leur adresser leurs vœux de nouvel-an. Ils s'excusent de n'avoir pu leur répondre individuellement et leur expriment donc ici, collectivement, leurs sincères souhaits, et l'assurance de leur meilleure attention en toute circonstance.

POUR PARAÎTRE PROCHAINEMENT

Nous commencerons dans notre prochain numéro la publication de plusieurs communications présentées au 4^e Congrès International de Paris, et qui, toutes, sont d'intérêt primordial.

Voici les titres de quelques-uns d'entre elles :

Le rôle de Sirius en astrologie mondiale, par A. Volguine.

Signes d'harmonie ou de discorde, par M^{me} Y. Tritz.

La guérison par l'horoscope, par R. S. Gleadow.

La planète hypothétique Jason, par M^{me} Verhulst-Dubay.

D'autres études statistiques paraîtront simultanément dans nos Suppléments techniques, ainsi qu'une liste de 322 cas de sourds-muets, qu'une de nos abonnées a bien voulu nous transmettre.

Rappelons que les 4 premiers fascicules de ces Suppléments (dont le quatrième est sous presse) sont consacrés à l'important Problème des Maisons. Ils pourront facilement être reliés sous forme de volume, grâce à la couverture spéciale qui accompagne le quatrième fascicule.

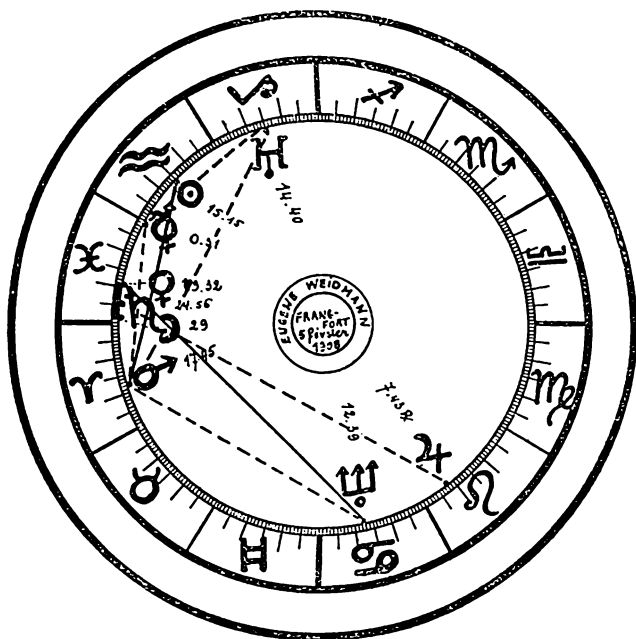
Quelques exemplaires de ces 4 fascicules, réunis sous le titre « Contribution au Problème des Maisons », et comportant de nombreux clichés, peuvent encore être souscrits au prix de :

30 francs ou 6 belgas, rendu franco.

Prix réductible à 25 francs ou 5 belgas pour les abonnés de la Revue DEMAIN.

La psychologie du tueur Weidmann

La première date donnée : 15 février 1908, montrait conjointe à Jupiter au Lion, la Lune bien aspectée ; le thème était donc faux car la Lune par sa maîtrise au Cancer s'apparente à la fin des choses. Je demandai à M^o Renée Jardin le renseignement exact, le voici : Eugène Weidmann est né le 5 février 1908. On le retrouve



d'une façon frappante dans cette carte établie sans heure ; l'heure n'étant pas indispensable pour une étude psychologique. Je le ferai naître de bonne heure le matin, ce qui conjoindrait plus étroitement la Lune à Saturne et soulignerait le sesquicarré de la triple conjonction Lune Saturne Vénus à Jupiter. Jupiter très dissonant est une des clefs de cette psychologie qui est à mon avis simple à pénétrer. D'abord une vanité effroyable par Jupiter au Lion, ce gonflement jupitérien dans un signe d'orgueil qui crée le besoin de se montrer dans des endroits chers, de s'y épanouir sans avoir les moyens réguliers, de s'y maintenir, car Jupiter dissonant montre bien la malchance financière de ce besogneux du crime.

Que vaut l'instinct ? La Lune aux Poissons le montre paresseux, romanesque. Ce signe des Poissons, à cause de son hypersensibilité, donne fréquemment de grands pervers ; c'est là qu'on trouve la trace de ce fétichisme dont on l'accuse : Poissons=12^{me} maison, choses cachées. Les Poissons, qui produisent de grands sentiments, ne créent ici que de la sensiblerie à cause de la présence de Saturne, qui corrompt l'influence lunaire et vénusienne.

Que vaut l'intelligence ? Mercure sans autre aspect que des dissonances montre bien la fêlure du cerveau. Jupiter et Mercure sont les points les plus vibrants du thème. Par l'influence mercurienne, Mercure également aux Poissons, l'intelligence est absolument perverse, capable de forger d'in vraisemblables romans : c'est un mythomane à forme vaniteuse. Ses défenseurs plaideront probablement la folie ; on la retrouve en partie dans cette carte, imagination sexuelle obsédée, folie des grandeurs : mélanges de crimes sadiques et de crimes crapuleux.

Cette nature aurait pu cependant être redressée ; Mars est puissant. Comme Weidmann n'a que 30 ans, il vit encore l'époque martienne de sa vie. La quadrature d'Uranus à Mars indique les explosions de colères, les impulsions criminelles. Le sextile de Mars au Soleil, un des secours du thème, lui donne une allure athlétique. Le Soleil au Verseau, signe d'indépendance, en fait un rebelle, et c'est dans la position de Saturne qu'on trouve l'échec de la possibilité de redressement ; Saturne aux Poissons, où la sagesse saturnienne est si affaiblie, l'hypocrisie si exaltée, en fait un terrible dissimulateur.

Un certain charme se dégage de la liaison heureuse de Vénus à Neptune, elle explique son goût de la musique, ses succès féminins, que confirme le sextile d'Uranus à Vénus qui les provoquait en coups de foudre.

C'est à ces deux derniers aspects qu'il doit une douceur déconcertante surprenant ses juges et ses avocats, et dont il exerça longtemps l'attrait sur ses victimes. À part cette note singulière, le profil psychologique se trace facilement ; il est beaucoup moins curieux que celui de Landru.

Marcie VINAL.

NOS ILLUSTRATIONS.

La machine à cinématographier les mouvements du cœur.

Notre couverture donne l'image d'un appareil nouveau, construit par des docteurs américains, et qui est destiné à filmer les battements du cœur.

Rassurez-vous ! Les photographies sont prises par l'intermédiaire des rayons X. En aucune façon il ne s'agit de mettre le cœur à nu !

L'instrument a reçu le nom de « Kymographe ». Il sera particulièrement utile dans le traitement des affections cardiaques.

Comment on dresse un Horoscope.

COURS ELEMENTAIRE D'ASTROLOGIE

(Ce cours vise avant tout à être accessible à tous et à assurer le calcul correct des thèmes astrologiques.)

(Voir avertissement et début dans le n° 5, novembre 1937.)

ELEMENTS NECESSAIRES. — Pour dresser un horoscope, trois éléments indispensables doivent être connus, à savoir :

1° *Le lieu de la naissance*, ce qui permet de déterminer la longitude et la latitude de ce lieu sur le globe terrestre (voir définition de ces mots page 302). La longitude sera mise à profit pour rectifier l'heure, dans le sens expliqué précédemment (page 343). Quant à la latitude, elle servira à choisir la Table que nous devrons utiliser pour le calcul des pointes des maisons (v. page 346).

2° *La date de la naissance*, qui fixe l'année, le mois et le jour des éphémérides qu'il faudra consulter pour connaître les positions des planètes au jour de la naissance, à midi.

3° *L'heure de la naissance*, qui sert à déterminer, concurremment avec les facteurs précédents, la position exacte des corps célestes à l'heure précise de la naissance et à orienter le zodiaque (v. p. 346).

EPHEMERIDES ET TABLES DES MAISONS. — Avant d'aller plus loin, expliquons ce que sont une éphéméride et une Table des Maisons, matériel dont nous nous servirons continuellement.

L'*éphéméride* est constituée par une série de tableaux mensuels figurés chacun sur un page double, et dans lesquels on peut lire, en regard du quantième de n'importe quel mois, le temps sidéral, ainsi que la position, sur l'écliptique — donc la longitude donnée en degrés et signes du Zodiaque — de chaque corps céleste. On y trouve aussi en outre, la déclinaison, la latitude et parfois même l'ascension droite des mêmes astres, mais ce sont là des éléments secondaires dont nous ne ferons pas usage dans un cours élémentaire.

Les éphémérides les plus courantes donnent les positions planétaires pour MIDI à *Greenwich*. Certaines autres donnent ces positions pour 0 HEURE à *Greenwich*. (Il faut donc avoir soin, avant d'utiliser une éphéméride, de s'assurer du moment pour lequel elle est calculée, afin d'éviter de grossières erreurs dans les calculs qui se rapportent à l'heure de naissance et à l'intervalle écoulé depuis le moment (midi ou 0 h.) le plus récent pour lequel sont données les positions des astres dans les éphémérides.)

Les éphémérides sont publiées pour chaque année séparément. Il faut donc une éphéméride par année.

Une *Table des Maisons* est constituée par une suite de tableaux établis pour diverses latitudes, se présentant chacun sur deux pages en regard comme les éphémérides, et comportant chacun 12 divisions principales par latitude. Chacune de ces divisions couvre un intervalle de 2 heures environ, de 4 en 4 minutes approximativement, et comporte 7 colonnes : la première donne le temps sidéral (Sidereal Time); les six autres donnent les degrés correspondants aux pointes ou cuspidés des Maisons 10, 11, 12, Asc. (ou 1), 2, 3, pour le temps sidéral figurant sur la même ligne. Quant au signe du Zodiaque dans lequel s'inscrit chacune de ces cuspidés, on le trouve en remontant chaque colonne correspondante, et généralement en tête de la colonne.

Il n'est pas fait mention, dans les Tables des Maisons, des pointes des Maisons 4, 5, 6, 7, 8, 9, dont on peut déterminer automatiquement les positions. En effet, les Maisons s'opposant deux à deux, la 4^{me} étant opposée à la 10^{me}, la 5^{me} à la 11^{me}, etc., la cuspidé de la Maison 4 s'inscrit donc au même degré que celle de la Maison 10, mais dans le signe opposé.

Exemple : la pointe de la Maison X à 4° du Scorpion, donnera la pointe de la Maison IV à 4° du Taureau.

DETERMINATION DE L'HEURE A UTILISER POUR LE CALCUL DES POINTES DES MAISONS.

Si vous voulez bien vous reporter à notre exposé sur l'heure locale, page 343, et au paragraphe sur les Maisons astrologiques, page 345, vous comprendrez immédiatement que le calcul des pointes des Maisons dépend d'un élément exclusivement *local*, puisque l'orientation du thème dépend des points suivants : intersections de l'écliptique avec l'horizon astronomique du lieu, d'une part, et avec le méridien du lieu d'autre part ; or, ces éléments sont différents pour tous les lieux du monde (revoir les pages 192 et 193).

Or, nous avons dit qu'en astrologie on ne se sert que du temps sidéral. Nous devons donc, quand nous voudrions établir les cuspidés des Maisons pour un temps et un endroit quelconque, déterminer tout d'abord quel est le temps sidéral qui correspond au temps des horloges du lieu considéré et au moment envisagé.

Pour établir la conversion de notre heure de naissance en temps sidéral, nous prendrons un point de départ qui sera uniforme pour toutes les naissances ayant lieu le même jour.

(1) Il existe des recueils d'éphémérides condensées comportant un certain nombre d'années dans un même volume, mais ne donnant alors les positions que tous les 6, 7 ou 10 jours. Nous n'en recommandons pas l'usage au débutant, car elles induisent souvent celui-ci en erreur.

Voici un exemple concret : il s'agit d'une naissance qui a lieu le 15 avril 1937.

Dans l'éphéméride pour 1937, au 15 avril, nous lisons dans la colonne intitulée Sidereal Time — nous choisissons une éphéméride courante donnant les positions pour chaque jour à midi — que le temps sidéral était ce jour là, à midi, de 1 h. 32 m. 54 s.

Donc, que la naissance ait lieu par exemple à Greenwich, à Bruxelles, à Dublin, à Bâle, ou dans n'importe quel endroit du globe, le point de départ de notre conversion de l'heure de naissance en temps sidéral sera toujours le même : 1 h. 32 m. 54 s., temps sidéral le 15 avril 1937, à midi.

Admettons maintenant qu'au lieu de s'être produite à midi, la naissance ait eu lieu à 21 h. (nous conseillons à l'étudiant de ne pas employer les expressions 9 heures du matin et 9 heures du soir, qui prêtent à confusion, mais de toujours exprimer le temps d'après la notation de 0 à 24 heures), il faudrait alors, à notre temps sidéral à midi, 1 h. 32 m. 54 s., ajouter l'intervalle (c'est-à-dire le temps, exprimé en heures d'horloge) écoulé entre midi et le moment de la naissance. Nous obtiendrions ainsi le temps sidéral devant servir de base à notre conversion.

Notre temps sidéral (T.S.) de base serait donc, dans le cas d'une naissance à 21 heures : 1 h. 32 m. 54 s. + 9 h. = 10 h. 32 m. 54 s. et, comme dit plus haut, ce T.S. servirait de base uniformément, quel que soit le lieu de la naissance.

Pour préciser le T.S. de naissance, afin d'obtenir l'orientation exacte du Zodiaque pour un lieu déterminé, il nous reste deux corrections à faire, la correction du T.S. et la rectification du temps local afférent à la longitude.

La correction du T.S. consiste à ajouter — sur la base de 4 m. environ par 24 heures, différence entre le jour sidéral et le jour solaire (voir page 304) — 10 secondes par heure d'intervalle écoulé entre le midi — ou le minuit selon le type d'éphéméride utilisé — précédant la naissance et le moment de celle-ci. Elle est peu importante et peut, au besoin, être négligée au début (elle ne pourrait du reste entâcher le résultat final que d'une erreur maximum de 4 minutes environ. Si, par exemple, la naissance se produisait à 11 h. 30, soit 1/2 heure avant midi, l'écart entre le midi précédent et le moment de la naissance serait donc de 23 h. 1/2, ce qui donne comme correction $23 \frac{1}{2} \times 10$ secondes, soit 235 secondes, ou 3 m. 55 c.)

Notre but n'étant pas, dans ce cours élémentaire, d'obtenir une précision mathématique absolue, mais de permettre à tous de calculer avec une approximation suffisante un thème de naissance, abstraction peut donc être faite de cette correction sans grand inconvénient. Il faudrait d'ailleurs, dans un calcul précis, opérer une deuxième rectification du temps sidéral, mais qu'on peut négliger plus facilement encore, puisqu'elle est de l'ordre de quelques secondes seulement.

(A suivre.)

A propos du 4^{me} congrès international de Paris et de la Fédération internationale des astrologues scientifiques

Grandeur et faiblesse de l'astrologie en France.

Nous avons résumé à l'intention de nos lecteurs ce que fut la 4^{me} Congrès International qui se tint en juillet dernier à Paris. On aura pu juger, par l'importance et la qualité des participants, toute l'ampleur du succès qu'il obtint, et la répercussion qu'il est susceptible d'avoir sur l'avenir du mouvement astrologique : idées et théories nouvelles, intéressantes recherches statistiques, premier pas vers la disparition de certains préjugés de la part de l'Eglise et de la science médicale envers l'astrologie, premier pas vers la reconnaissance officielle de celle-ci et vers l'appui des pouvoirs publics à son égard.

L'astrologie française avait là une occasion unique de s'affirmer définitivement ; mais il lui aurait fallu pour cela une organisation qu'elle n'a jamais possédée et qu'elle ne possède pas encore.

Tous les astrologues français — la presque totalité en tout cas — s'étaient ralliés sous la bannière de la Société Astrologique de France, présidée depuis près de dix ans par la sympathique figure du Colonel Maillaud, parent et confident scientifique du regretté Paul Choissnard. Aussi est-ce à la Société Astrologique de France que la Fédération Internationale des Astrologues Scientifiques, fondée à Düsseldorf en 1936, avait confié la tâche d'organiser le 4^{me} Congrès international. Le Colonel Maillaud, représentant la France dans ladite Fédération internationale, avait été spécialement mandaté à cette fin, et l'assemblée annuelle de la Fédération devait avoir lieu le samedi 26 juillet, à l'issue du Congrès, en vue d'organiser définitivement ladite Fédération.

Or, on sait que les participants allemands furent mis dans l'impossibilité d'assister au Congrès de Paris en temps voulu. C'est ainsi que le Dr. Korsch ne put arriver à Paris que le samedi soir, alors que toutes les activités du Congrès venaient de prendre fin.

Motif : le gouvernement allemand — ou la police d'Etat allemande — menait précisément une nouvelle enquête, plus sévère que jamais, au sujet du mouvement astrologique et, en attendant que les conclusions de cette enquête fussent connues, elle supprimait momentanément toute distinction entre les charlatans et les astrologues patentés.

Lorsque cette nouvelle fut connue au Congrès, il y eut naturellement unanimité parmi les délégués français et étrangers pour admettre que le siège d'une Fédération Internationale ne pouvait plus demeurer dans un pays où l'activité normale de cette Fédération risquait à tout moment d'être entravée par des décrets de l'espèce.

De là à proposer de déplacer le siège de la Fédération Internationale dans un pays autre que l'Allemagne, la France par exemple, il n'y avait qu'un pas ; et ce pas fut logiquement franchi.

Mais il n'y avait aucun motif pour parler de limoger le Dr. Korsch, qui n'en pouvait mais, et qui avait au contraire œuvré activement pour la Fédération, couvrant même de ses propres deniers les frais de mise en train et de correspondance.

Y eut-il même un motif de vouloir limoger le Dr. Korsch — par exemple celui de flatter l'amour-propre français en ramenant également en France la présidence de la Fédération — il était de toute équité que le Dr. Korsch eut l'occasion d'exposer le compte-rendu de sa première année de présidence et de se justifier des critiques que certains délégués se proposaient de lui adresser. C'était d'élémentaire correction.

Car on reproche au Dr. Korsch d'avoir agi en cette matière avec trop de personnalité, sans consulter par exemple la Commission de Travail nommée au sein de la Fédération, et d'avoir notamment noué directement des pourparlers avec une revue française sans en aviser la Société Astrologique, représentante officielle de la France.

A cela le Dr. Korsch répond qu'il écrivit plusieurs lettres au Colonel Maillaud, lettres qui restèrent sans réponse malgré une mise en demeure formelle, ce qui le força dès lors à poser des jalons ailleurs. Ce reproche de négligence à l'adresse de la Société Astrologique de France n'est d'ailleurs pas nouveau ; nous l'avons entendu exprimer en maintes occasions, depuis des années, de sorte qu'il semble bien que les responsabilités sont au moins partagées.

Mais si la Société Astrologique voulait reprendre sa liberté d'action, n'était-ce pas le plus simple pour elle de démissionner officiellement de la Fédération Internationale. Pourquoi dès lors inventer des fables, contester la validité juridique de la Fédération, en contester la paternité au Dr. Korsch, prétendre — ce qui est absolument faux, nous sommes bien placés pour l'affirmer — que la Fédération avait été fondée en 1935 à Bruxelles ? (Quelle belle légende nous enterrons là et quel surcroît de prestige perdu pour le Congrès de 1935 !) Pourquoi donner connaissance de conclusions cassant les vitres, et sans aucune valeur puisqu'elles ne furent entérinées à la Société Astrologique que le lendemain de cette séance ? On peut se perdre en conjectures sur les motifs de cette attitude.

Pour notre part nous ne voulons pas nous attarder à ces incidents, qui regardent surtout les astrologues français. Si notre rédacteur en chef, le Vicomte de Herbais de Thun, y est intervenu, c'est en qualité de Français d'une part, et comme membre de la Société Astrologique de France d'autre part.

Dans cette Revue, le souci de documentation est seul à nous guider, et aussi l'intérêt que nous portons à l'avenir de l'astrologie

française. Car ce n'est pas en masquant les lacunes et les difficultés, en pratiquant la politique de l'autruche, que l'on fait de la besogne utile ! A ce train-là les abcès se développent et foisonnent à loisir.

Pour en revenir au fond de la question, il est de fait que la Société Astrologique de France est affligée d'un vice rhédbitoire, qui l'empêche d'œuvrer et de se développer normalement. Nous ne voulons critiquer personne ; chacun fait peut-être son possible dans son domaine, et le Colonel Maillaud notamment n'a jamais eu à sa disposition que des moyens réduits ; il est équitable de le reconnaître, quels que puissent être les reproches qu'on lui adresse. Mais les intentions ne suffisent malheureusement pas toujours, en pareille matière, surtout lorsqu'il s'agit de grouper, le plus efficacement possible, des bonnes volontés éparses et souvent disparates. Ce qui a été fait en Belgique n'était certainement pas plus impossible à réaliser en France, pays plus vaste, plus riche en talents et en intelligences.

On objectera qu'il y a le Congrès, et que ce fut un succès !

Le Congrès ! Ce fut incontestablement une improvisation magnifique ! Mais on sait qu'il fut surtout l'œuvre de quelques dévoués qui fournirent un effort exceptionnel ; nous ne les nommerons pas à nouveau ! Mais si la Société Astrologique avait une vitalité réelle, n'aurait-elle pas mis sur pied, et la Fédération internationale des Sociétés astrologiques qu'elle a reçu mission de créer depuis juillet dernier, et le compte-rendu complet du Congrès de 1937 ?

Or, six mois se sont écoulés, et aucun indice ne fait encore prévoir que ces deux buts ont reçu un commencement d'exécution. Au contraire, nous avons appris coup sur coup la démission de M. Boudineau, vice-président de la Société Astrologique, celle de M. de Camiade, trésorier, la transformation du Comité et — chose étonnante, dont nous attendons confirmation parce qu'elle dépasse toute imagination ! — la radiation de plusieurs membres coupables de « rouspétance », parmi lesquels Henry-J. Gouchon, une des chevilles ouvrières du Congrès !

Si de pareilles pratiques se font jour, où va l'astrologie française ?

La France, c'est un fait, regorge d'astrologues capables — ne les citons pas de nouveau, ils sont connus, — et il s'avère impossible, semble-t-il, de grouper ces talents en une association digne de ce nom.

En attendant, c'est la revue DEMAIN qui a dû suppléer à cette carence de l'astrologie française, qui a fait la publicité du Congrès, qui a été amenée — à leur demande — à défendre les intérêts d'une grosse majorité d'astrologues français.

C'est flatteur pour elle, assurément, mais elle ne remplit ce rôle qu'à titre provisoire.

Est-ce donc trop demander à nos amis français, dans l'intérêt

même de l'astrologie, de se ressaisir enfin, de mettre fin à leurs rivalités, de liquider s'il le faut les malentendus ou les « erreurs », et de liquider aussi — s'il y a des motifs réels — ceux qui mettent des bâtons dans les roues.

Et puis, ceci fait — et proprement fait — de ne plus voir que le but final et de se mettre au travail. Ce que nous avons fait en Belgique, pourquoi, encore une fois, serait-il impossible de le réaliser en France ? L'astrologie, si elle n'est pas rapidement reprise en mains par des chercheurs sérieux, tombera de plus en plus sous l'emprise des charlatans et des fantaisistes. Et alors, tous les efforts entrepris jusqu'ici risqueraient de sombrer dans le fouillis des intérêts et des travers personnels. Ce jour-là, le corps scientifique se montrerait sans doute plus sceptique encore qu'à présent !

Ici, à la revue *DEMAIN*, nous souhaitons ardemment qu'il y ait bientôt en France un groupement actif et sérieux — la Société Astrologique de France ou un autre — qui fasse de la bonne besogne et qui ait sa revue officielle. A l'occasion, *Demain* est toujours là pour donner un coup de mains aux gens d'initiative qui s'efforcent sincèrement de réaliser ce but.

Espérons que ces quelques détails documentaires, qui achèvent notre reportage du 4^e Congrès international de Paris, aideront les astrologues français à trouver une voie digne d'eux-mêmes et de leur valeur.

D*

DU NOUVEAU I

Constamment les lecteurs de « Demain » nous demandent d'ouvrir des rubriques nouvelles. Toujours désireux d'intéresser, nous sommes tout disposés à donner suite progressivement à ces suggestions, mais pour cela il faut de la place ! C'est pourquoi DESORMAIS « DEMAIN » PARAITRA SUR 48 PAGES. Ainsi l'emplacement laissé libre par diverses rubriques qui viennent à leur fin restera disponible.

Notre collaborateur STELLA, qui avait écrit pour nous un roman où il dépeignait de façon si vivante les grandeurs et les faiblesses des milieux d'occultistes, en profitera pour nous intéresser à un milieu similaire, quoique tout différent. Son nouveau roman parlé nous initiera à des phénomènes encore fort discutés, tout en développant la trame d'une situation dramatique au plus haut degré. Notre collaborateur STELLA, ici aussi, a décrit ces milieux TELS QU'IL LES A CONNUS, c'est-à-dire sans fantaisie ni imagination gratuites. Cette annonce réjouira, pensons-nous, les nombreux lecteurs qui regrettaient que le roman « A la Rencontre du Temps » n'ait pas été suivi d'un autre. Au numéro prochain plus de détails.

Astrologie animale

APPLICATION A L'ELEVAGE DU CHEVAL DE COURSE ET A L'ART VETERINAIRE.

(Suite. — Voir « Demain », n° 1, 4, 5 et 7.)

Nous n'avons pas établi la statistique pour les parallèles de déclinaison, dont Hollins tient compte.

ASPECTS DES PLANETES DITES « DE VITESSE » ENTRE ELLES.

	♂	Δ	*	♄	□
Fréquences normales pour 100 exemples :	5-00	10-00	10-00	5-00	10-00
<i>Fréquences relevées.</i>					
♂ / ♀	*7	*16	9	*8	10
♂ / Δ	*8	*13	*13	*8	3
♂ / ♂	6	*19	10	6	8
♂ / ♄	6	12	4	*8	10

Les fréquences normales ci-dessus ne s'appliquent pas aux cas suivants, sauf en ce qui concerne la ♀.

<i>Fréquences relevées.</i>					
♂ / Δ	4	14	21	6	12
♂ / ♂	6	16	19	3	8
♂ / ♄	0	22	6	8	16
♂ / Δ	3	4	7	28	3
♂ / ♄	25	10	3	4	5
Δ / ♄	2	7	1	23	6

ASPECTS ENTRE LES PLANETES DITES « DE VITESSE » ET LES AUTRES : ☉ ♀ ♄ et ♄.

<i>Fréquences relevées.</i>					
	♂	Δ	*	♄	□
♂ / ☉	6	9	10	*8	7
♂ / ♀	3	12	6	1	7
♂ / ♄	*7	7	10	1	11
♂ / ♄	3	7	6	3	9
♂ / ☉	20	—	—	—	—
♂ / ♀	10	—	14	—	—
♂ / ♄	14	3	18	5	7
♂ / ♄	3	3	20	0	20

DEMAIN					
♂/♂	7	8	8	3	10
♂/♀	7	10	10	4	14
♂/♂	2	13	5	10	14
♂/♂	20	8	6	2	6
♂/♂	2	15	9	1	9
♂/♀	11	7	5	0	24
♂/♂	0	6	29	0	12
♂/♂	4	9	11	21	3
♂/♂	2	22	4	2	3
♂/♀	0	19	8	3	15
♂/♂	5	2	22	0	12
♂/♂	0	0	0	69	17

ASPECTS ENTRE ♂, ♀, ♂ ET ♀.

Fréquences relevées.

	♂	Δ	*	♂	□
♂/♀	13	—	—	—	—
♂/♂	9	3	15	1	9
♂/♂	3	4	23	0	13
♀/♂	8	1	22	1	6
♀/♂	4	6	18	0	16
♂/♂	0	20	7	0	20

En ce qui concerne les aspects lunaires, notons que les Trigones avec Mercure, Jupiter et Mars et le Sextile avec Jupiter ont un rapport de fréquence sensiblement supérieur à l'unité, tandis que les oppositions de la Lune, avec Vénus, Saturne et Neptune, accusent un rapport très faible, de même que les conjonctions avec Vénus et Neptune.

Il est à présumer que ces particularités correspondent à une influence spéciale de chacun des aspects envisagés, en ce qui concerne tout au moins les chevaux, dits remarquables. d'Hollins.

5. — ASPECTS REÇUS PAR L'ASCENDANT.

On sait qu'en Astrologie humaine ces aspects sont considérés comme particulièrement importants.

La logique et le bon sens font présumer qu'il doit en être de même en Astrologie chevaline. Hollins l'affirme d'ailleurs suivant sa règle n° 10.

L'Ascendant a la propriété de personnifier le sujet ; comme il parcourt le Zodiaque en 24 heures, cette personnification ne paraît

pas exposée à se trouver modifiée par des considérations exceptionnelles de temps, de période ou de position ; elle peut donc prendre un caractère déterminatif très net.

Nous pensons que, pour arriver à reconnaître les qualités et les défauts des chevaux d'après leurs horoscopes de naissance, il y a lieu de rechercher avec soin dans quelle mesure l'Ascendant, suivant les aspects qu'il reçoit, prend une prépondérance marquée quant à certaines caractéristiques des sujets.

La fréquence normale des aspects d'une Planète sur l'Ascendant est la même que la fréquence générale qui se rapporte aux aspects de deux Planètes entre elles.

ASPECTS ENTRE LES PLANETES ET L'ASCENDANT.

Fréquences normales pour 100 exemples :

	♂ 5-00	△ 10-00	* 10-00	♂ 5-00	□ 10-00
<i>Planètes dites de vitesse.</i>					
♂	4	11	*13	2	*13
♂	*9	8	10	3	*17
♂	6	*14	8	6	7
♂	7	8	7	6	12
♂	7	10	*13	5	5
<i>Autres Planètes.</i>					
☉	8	10	10	2	8
♀	6	6	4	7	12
♂	3	8	10	1	*13
♂	3	12	11	*10	5

On peut donc déduire de l'ensemble des statistiques précédentes qu'Hollins est dans le vrai quand il attribue, en ce qui concerne les chevaux de course, trotteurs et ambleurs, une importance particulière aux Planètes : ♂, ♂, ♂, ♂ et ♂.

En effet :

a) Pour la position de l'Ascendant, viennent en tête : ♂, gouverné par ♂ et ♀, (2.49) — ; ♀, gouverné par ♂, (1.55) — ; ♀, gouverné par ♂, (1.19) — ; ♀, gouverné par ♂, (1.16) — ; mais on relève d'autre part :

♂, gouverné par ♀, (2.33), et ♀, gouverné par ♂, (1.71).

Hollins ne mentionne ni ♀, ni ♂.

b) Pour les Maisons, voir les remarques présentées à la suite du tableau des fréquences.

Il semble que toutes les Planètes et non seulement celles dites

« de vitesse » jouent un rôle plus ou moins important dans certaines Maisons ; la 5^e, la 6^e et la 7^e paraissent peu favorisées.

c) Pour les Signes et pour les Aspects entre Planètes, voir les remarques formulées.

Nous ajouterons qu'Hollins a cité les aspects entre Planètes de vitesse, sans en spécifier l'importance relative ; les fréquences relevées indiquent que cette importance mériterait d'être considérée.

d) Pour les aspects avec l'Ascendant, la prépondérance de certains aspects des Planètes « de vitesse » ressort nettement.

Interviennent aussi les $\square/\psi/\text{Asc.}$ dont Hollins parle quelquefois et $\theta/\psi/\text{Asc.}$, dont il ne fait pas mention.

M. Gleadow, dont nos lecteurs ont pu apprécier la maîtrise en matière d'interprétation, a eu l'obligeance de nous transmettre les renseignements suivants, extraits du livre épuisé de A. J. Pearce : « *Text book of Astrology* », p. 430.

L'acheteur d'un cheval de course doit vérifier si, dans son horoscope, la Lune est dans le Sagittaire ou dans les derniers 15 degrés du Lion. L'Ascendant et la 6^e Maison doivent être forts, ainsi que leurs maîtres et la Lune, sans affliction par Saturne ou Mars, et en Trigone avec Jupiter ou Vénus.

Il doit s'assurer que le Soleil et la Lune ne sont pas affligés par Saturne ou Uranus, mais reçoivent de bons aspects de Mars.

Les meilleures positions natales sont : Soleil au Bélier, en Trigone avec Mars au Lion ; — Soleil ou Lune en Trigone avec Mars au Capricorne ; — Soleil conjoint à Vénus ; — Lune en aspect avec Vénus, Jupiter ou Soleil ; — Mercure en sextile ou trigone avec Mars et la Lune. —

Ces configurations doivent donner du courage, de l'endurance et de la vitesse.

Exemples :

Isonomy, un des plus forts et des plus rapides chevaux du XIX^e siècle, est né le 28-9-1875 ; \odot au $\gamma/\Delta/\delta$ au \mathcal{V} ; — $\mathcal{D}/\ast/\eta$; — $\gamma/\theta/\mathcal{L}$. —

Bend Or, gagnant du Derby, né le 13-2-1877 ; \odot et $\mathcal{D}/\ast/\delta$ et \mathcal{L} au \mathcal{F} .

Ormonde, gagnant du Derby, en 1886, né le 18-3-1883 à 18 h. 30 ;

MC : 0,32 \mathcal{S} ; — Asc. : 0,24 \mathcal{L} ; — $\mathcal{D}/\Delta/\odot$; — $\odot/\square/\mathcal{L}$ et \ast/η ;
 $\gamma/\delta/\delta$ au η ; \mathcal{L} en Maison 9.

Minoru, gagnant du Derby, pour Edouard VII, le 26-5-1909, est né le 16-3-1906 à 21 h. 15, Kildare, Irlande.

MC : 9,52 \mathcal{L} ; — Asc. : 29°06 \mathcal{L} , δ , 29°35 $\eta/\ast/\odot$;

\mathcal{D} , 17,41 $\mathcal{F}/\Delta/\gamma$ au η ; — $\odot/\ast/\mathcal{L}$. —

Prince Palatine, gagnant du Saint-Léger, en 1911, né le 2-4-1908, à 0 h. 25, Kildare ; — Asc. : 14,02 $\mathcal{F}/\Delta/\odot$ à 11°53 η ; \mathcal{D} à 22°53 η .

Dans notre prochain chapitre, nous essaierons d'établir, en partant de statistiques rectifiées, une méthode chiffrée pour l'évaluation des différents indices.

Vte Ch. de HERBAIS de THUN.

La Grande Pyramide

Monument Astrologique et Prophétique.

(Voir depuis le n° 12, XI^e année.)

CONTROVERSE.

Conformément à l'avis paru dans notre numéro précédent nous limitons maintenant cette controverse aux idées maîtresses développées par M. Varagnat. Nous publions donc ci-après, au besoin en les résumant, tout ce que les nombreuses communications reçues de nos lecteurs comportent d'intéressant. Ensuite, M. Varagnat rédigera lui-même une conclusion à cette passionnante étude sur la Grande Pyramide et à cette non moins passionnante controverse.

Le « duel » Varagnat-M. X. — Dernières escarmouches.

Le « duel » entre M. Varagnat et M. X. se prolonge passionnément ; les deux adversaires n'ont pas encore perdu la respiration. Ce qu'il y a d'admirable, c'est que tous deux s'alimentent aux meilleures sources de documentation. Leurs citations sont impressionnantes. En notre qualité, et avec notre autorité de « directeur de combat », nous nous permettons d'escamoter les passes accessoires et de ne retenir que les « touches » nettes.

Tout d'abord M. X. se plaint que les typos de la revue *Demain* ont orthographié Keops et non Kheops, comme cela se doit. Ils ont parlé aussi de cartouches gravées. À vrai dire, il s'agit, M. X. le rectifie, de cartouches peints (1). Ces inscriptions ne sont pas tracées en hiéroglyphes, mais en hiératique ancien, et faites sur les blocs avant la pose.

À propos des méthodes d'extraction des carrières, il cite en faveur de l'identité des procédés égyptiens avec ceux des carrières modernes, — tout au moins de la Manche et du Calvados, — Pillet (Extraction du granit par les Égyptiens), Bulletin de l'Institut français d'Archéologie Orientale (Tome XXXVI, 1936, pp. 71-84).

Il invoque aussi (voir Schaefer, La Pierre de Palerme) que les Égyptiens importèrent du bois, surtout du cèdre. Il paraît même qu'ils connaissaient le contreplaqué.

L'unanimité existe, dit-il encore, entre les égyptologues — les vrais — au sujet des pyramides considérées comme tombeaux (2). C'est ce qu'affirme aussi plus loin M. Gleadow.

Il conseille à M. Varagnat, au sujet des méthodes de construction

(1) Voir « Operations at the Pyramids », 3 vol. 1840, du Colonel Howard Vyse.

(2) Voir Gustave Jequier, Chronique d'Égypte, juillet 1937 (pp. 147 et suiv.).

de la Pyramide, de lire « L'Art de bâtir chez les Egyptiens », de Choisy (Paris, 1904), et « Au temps des Pharaons », de Moret (Paris, 1921). Les chaussées inclinées ont été réutilisées de nos jours pour rétablir les colonnes et les architraves écroulées de la grande salle hypostyle de Karnak lors de la catastrophe de 1899.

Au sujet des dimensions des blocs de la Grande Pyramide, il cite Flinders Petrie (*The Pyramids and Temples of Gizeh*, pp. 210 et 212) où il est dit que la Grande Pyramide contenait environ 2 millions 300.000 blocs, pesant en moyenne $2\frac{1}{2}$ tonnes chacun. Les plus grands blocs, les 56 dalles recouvrant la Chambre du Roi et les chambres situées au-dessus, pèsent en moyenne 54 tonnes.

M. X. s'efforce de « coller » sur plusieurs points encore M. Vagrnat, par exemple au sujet de l'évolution architecturale ayant amené les pyramides (3), au sujet du cartouche au nom de Khéops dans la deuxième chambre dite de construction (4), et au sujet du calendrier égyptien et de la période antérieure à Ménès, où une civilisation avancée existait indiscutablement, dit-il, sans qu'on possède des éléments suffisamment sûrs pour la décrire. Enfin il cite plusieurs endroits où Barbarin a confondu *pi* et *piR2* (pages 24 et 35) et met cet auteur en contradiction avec Flinders Petrie. Barbarin, notamment avait écrit, au sujet de la chambre souterraine creusée dans le rocher, que *son plafond est lisse comme une planche et son sol de rocher brut et raboteux* (p. 32), tandis que Flinders Petrie a écrit (p. 60) que cette chambre est des plus clairement non terminée dans le finissage des murs et que *le plafond est plus irrégulier, la variation moyenne étant d'environ 3 pouces (76 mm.)*.

Voilà, dit M. X., un exemple précis du « mirage », qui conduit à toutes sortes de théories abracabrantes, et il renvoie les lecteurs sérieux à Flinders Petrie en citant la conclusion de G. Jéquier (voir plus haut).

Jeux de l'esprit, fantaisies innocentes, ces élucubrations ne méritent pas le retentissement qu'elles ont provoqué, mais on ne saurait trop mettre le public en garde contre un système de prophéties étayé sur des raisonnements à tournure scientifique, alors que les bases mêmes de ces raisonnements, habilement masquées, ne sont que des données inexactes ou de pures hypothèses et que l'argumentation tout entière est manifestement tendancieuse.

Remercions chaleureusement M. X. du plaisir intellectuel qu'il nous a donné par sa controverse, décernons-lui un brevet de « rat de bibliothèque » sur pur parchemin et voyons ce qui disent d'autres correspondants.

Au sujet des procédés de construction de la Pyramide.

Tout d'abord, au sujet des conditions techniques dans lesquelles a pu être édifiée la pyramide, nous extrayons d'un mémoire en 23 points très bien charpenté, établi par M. Lambrette, conseil technique de sociétés industrielles et spécialiste de la manutention, les

(3) Voir G. Jéquier (déjà cité) et J. Capart, « L'Art égyptien ».

(4) Voir Colonel Vyse (déjà cité).

passages suivants susceptible d'apporter des éléments nouveaux au jugement :

Contrairement à ce que prétend M. Brousse, le procédé actuel pour extraire de gros monolithes ne consiste pas en des rangées de mines allumées simultanément, mais bien dans l'emploi du dispositif connu sous le nom de fil hélicoïdal ; c'est le procédé qui fut employé il y a peu d'années à Carrare pour extraire le monolithe que Mussolini a fait ériger à Rome.

Pour la manutention de très gros poids unitaires, les grues ne jouent pas, dans la technique moderne, le rôle que leur attribue M. Varagnat ; quand il s'agit de très gros poids, il arrive très fréquemment qu'on ne dispose d'aucune grue assez forte et il va de soi qu'on n'installe pas une grue pour ne servir qu'une fois ; un industriel qui achète une chaudière Cornwall-Galloway de 100 m², reçoit un colis indivisible de plus de 20 tonnes et il ne dispose presque jamais d'une grue de cette force ; souvent il ne trouve même pas un chariot pour aller de la gare à l'usine et il se tire d'embarras avec des madriers qu'il emprunte et des rouleaux dépareillés ; en temps de guerre les grosses pièces de marine employées à terre doivent presque toujours être amenées en batterie par des moyens de fortune ; or le tube d'une pièce de 380 pèse 125 tonnes.

Les blocs de granit auront pu descendre jusqu'au Nil sur des glissières suiffées, comme on les emploie aujourd'hui pour des navires qui pèsent jusque 30.000 T.

Pour faire traverser le Nil à ces blocs on n'aura certainement pas imaginé de les charger sur des radeaux, mais on les aura placés entre des flotteurs ou des pontons ; le bloc étant ainsi entièrement submergé, il se trouvait allégé du poids de l'eau déplacée, soit d'environ les 4/10 de son poids.

D'après la revue technique américaine « Engineering News-Record » on a récemment employé aux Etats-Unis le procédé suivant pour soulever de plusieurs mètres un navire de 2.000 tonnes qu'on voulait mettre à sec dans un jardin public pour en faire un aquarium. Après l'avoir amené contre la rive on l'enferma dans un batardeau où on pompa de la vase dont la densité est 2 1/2 fois celle de l'eau de mer. Si on avait rehaussé le batardeau on aurait pu continuer la levée et si on l'avait continué par un canal, on aurait pu amener le navire à tout endroit voulu.

Depuis un temps immémorial les Chinois employent au lieu d'écluses des glissières garnies de vase et permettant de faire passer les bateaux par dessus les barrages ; comparativement aux écluses ce système réduit presque à rien la dépense d'eau.

Conjointement avec l'utilisation des crues, les deux procédés ci-dessus auraient permis de construire la Grande Pyramide sans autre outillage que des morceaux de bois bruts, des cordes et des récipients pour le transport de la vase.

Si comme le prétend M. Selim Hassan les constructeurs de la Pyramide ont eu des outils métalliques, on doit admettre qu'ils ont pu utiliser le même métal pour fretter des rouleaux en bois, pour garnir les chemins de roulement, pour faire des élingues permettant d'atelier sur chaque bloc un nombre indéfini de câbles et pour faire des engins tels que des leviers, des coins, des axes de poulies, etc.

Les forces mystérieuses n'ont de valeur pratique que si on a le moyen de les appliquer ; or il ne reste pas trace de ces moyens ; ils sont donc aussi hypothétiques que toutes les machines qu'on peut attribuer aux constructeurs de la Pyramide.

Le fait qu'on n'ait retrouvé aucun objet en fer sur les lieux ne prouve nullement que ceux qui construisirent cette pyramide n'en possédaient pas ; ces objets

en fer ont pu disparaître sans laisser de traces. Pour s'en rendre compte je convie les chercheurs, non pas à aller en Egypte, mais simplement à Zeebrugge, pour y considérer les barreaux qui ornent la balustrade du petit pont enjambant le ligne de chemin de fer qui se dirige vers le môle. Ces barreaux furent faits il y a un quart de siècle en fer carré d'environ 25 mm ; actuellement les plus exposés sont corrodés à tel point qu'il ne reste plus qu'une baguette de la grosseur d'un crayon.

On m'objectera qu'on n'a pas retrouvé les mines d'où ce fer aurait été extrait, mais on ne les a pas encore cherchées sous le sable du désert ; prétendre que ces mines n'existent pas parce qu'on ne les a pas encore cherchées, c'est comme si, avant de déblayer le sphinx de Giseh, on avait prétendu que ce n'était qu'une tête ; d'ailleurs il n'est nullement nécessaire que ces mines se soient trouvées au pied de la Grande Pyramide ; le Nil a pu être navigable jusqu'aux lacs ; or dans ces régions on a retrouvé des traces d'exploitations minières.

D'autre part il est possible de construire des appareils de levage et de transport très puissants en n'utilisant à leur construction aucun métal ; il y a un demi-siècle on faisait au Transvaal des chariots entièrement en bois et en cuir, sans même un clou.

Si notre civilisation venait à disparaître, comment les savants qui viendront après nous expliqueront-ils le lancement des navires ou la construction des ponts suspendus ? vont-ils découvrir que nos plus fortes grues ne pouvaient soulever que 300 tonnes et vont-ils trouver un mystère dans le fait que nous construisons, que nous mettons à l'eau et que nous les en tirons, des bateaux qui pèsent 100 fois autant ; ils trouveraient de même que nous n'avons aucun instrument capable de soulever (et encore moins de mettre en place) les câbles des gros ponts suspendus ; peut-être se moqueront-ils de l'homme de bon sens qui pensera que nous les avons fabriqués sur place, entre les tours destinées à les porter ; et c'est pourtant la vérité !

Pourquoi chercher dans la Grande Pyramide la clef des sciences occultes alors que celui qui fait de l'occultisme expérimental dans un but de recherche scientifique ne peut trouver ni un seul collaborateur ni un seul appui ? La moitié des gens affirment qu'il y a des mystères qu'on ne peut pénétrer, l'autre moitié nie tous les phénomènes dont l'explication n'est pas connue d'avance ; tous sont d'accord sinon pour interdire, du moins pour entraver la recherche scientifique dans ces domaines. Pourquoi émettre des hypothèses concernant l'annulation de la pesanteur alors que par le sectarisme des uns et des autres il est impossible de contrôler ce que les spirites prétendent faire dans ce sens ?

Un argument pour M. Varagnat.

Par contre, dans une communication plus récente, M. Lambrette apporte une argumentation de poids à la thèse de M. Varagnat :

Je veux maintenant apporter un argument à l'appui de la thèse de M. Varagnat en ce qui concerne le caractère astronomique et prophétique du monument.

M. Varagnat affirme qu'on ignore pourquoi les côtés de la base de la pyramide sont curvilignes ; rien n'est moins sorcier : c'est tout simplement pour qu'en dépit de l'usure des surfaces on puisse reconstituer les dimensions originales des arêtes ; en se basant sur les parties les moins détériorées de la courbe rentrante on peut retrouver à quelques mètres près le centre de la courbe ; en faisant la moyenne des rayons calculés pour plusieurs assises choisies sur les quatre faces on ramène l'erreur à un chiffre tellement faible qu'elle est négligeable pour un rayon de cette grandeur ; on peut alors déterminer les arêtes avec une précision presque absolue, que l'usure soit un décimètre ou bien un mètre. Cette forme curviligne des côtés tendrait donc à démontrer que la pyramide a été construite pour

transmettre des mesures à des générations excessivement éloignées ; accessoirement elle tend à prouver que les constructeurs avaient une idée assez nette de cet éloignement, de la puissance de l'érosion et de la disparition des documents et des traditions.

A propos de traditions il faudrait faire recueillir celles qui peuvent subsister chez les nomades ainsi que chez les peuplades émigrées en Guinée ; cette enquête devrait être confiée uniquement à des arabisés et non à des arabisants, car les gens assez traditionalistes pour avoir conservé des choses aussi anciennes ne les confieront qu'à des hommes ayant démontré par leurs actes qu'ils sont de bons croyants ; les savants étrangers se feraient bourrer le crâne. Là encore un argument qui fera plaisir à M. Varagnat ; non seulement les anciens habitants de l'Egypte en savaient plus long sur certaines choses que les Européens, mais cette supériorité intellectuelle s'est transmise à des peuplades que les Européens les plus libéraux s'accordent encore à prendre pour des barbares ; tandis que les Européens se déclarent satisfaits de pouvoir obtenir instantanément des renseignements tendancieux sur un événement, les barbares obtiennent couramment, sans instruments et sans calculs des renseignements exacts et minutieux sur des événements qui ne doivent survenir que de longues années plus tard.

Je pense que ce que j'ai dit plus haut de l'incurvation des côtés de la base répond à M. X. en ce qui concerne la possibilité de mesurer la pyramide à un millimètre près.

Je serai très curieux de savoir ce que les occultistes européens pensent du sphinx et les mystères qu'ils croient y trouver ; pour quelqu'un qui n'est pas occultiste dans le sens magnifique que lui donne M. Varagnat, ces mystères sont peut-être aussi faciles à élucider que la fameuse incurvation.

Nous regrettons de devoir, faute de place suffisante, passer sous silence une bonne partie du travail de M. Lambrette ; mais nous tenons à la disposition de nos lecteurs son adresse, de même que celle de tous correspondants avec qui ils désireraient entrer en contact au sujet de la présente controverse.

Pourquoi s'intéresser à la technique du monument ?

M. de Carsalade, hygiéniste-conseil, qui avait soulevé l'hypothèse des pierres artificielles, ne se déclare pas convaincu par les affirmations de M. Varagnat et du Professeur Selin Hassan ; il désirerait des preuves. Sans doute proposera-t-il à M. Varagnat de continuer la discussion sur ce point particulier. Mais il tient à justifier l'intérêt qu'il porte au mode de construction technique de la pyramide, qui prime pour lui l'intérêt astronomique et astrologique.

Pourquoi s'appesantir écrit-il sur ce qui a le moins d'intérêt ? me répond M. Varagnat. Comment ! Le moins d'intérêt ?... Savoir comment on a pu construire un tel monument ?... Mais cela me semble au contraire à la base de tout ! Quand j'admire le Temple d'Ankhor, les Pyramides, le Sphinx, le Palais de Justice de Bruxelles, etc., mon esprit va d'abord aux artistes qui ont érigé ces monuments, et mon admiration à la technique qui a permis qu'ils soient érigés. Je n'admire pas ce que je ne comprend pas. Et j'admire d'autant mieux ce que j'ai compris que dans mon admiration il y a une évaluation de la force, du génie, de l'intelligence déployés dans cette œuvre. Ce n'est qu'à ce point de vue que nos ouvrages peuvent être admirables, car s'ils sont des miracles comme M. Varagnat semble vouloir le dire de la Pyramide, tout au plus m'intéresseront-ils par leur étrangeté, mais ils ne susciteront point mon admiration.

Comment se faisait l'accès à la Pyramide ?

M. Amerongen, directeur du journal *La Logique*, déclare de son côté :

Une chose m'a frappé dans la lecture des articles parus à ce sujet et c'est la démonstration que la Pyramide n'est pas un monument funéraire. Je ne saisis pas exactement quelle pouvait être son utilité, mais ce qui semble ressortir pour moi des éléments de la cause, c'est qu'à l'intérieur ont été enfermés ce que j'oserais appeler des étalons de mesure et d'astrologie.

Il me semble que dans ces conditions il est difficile de conclure que la Pyramide ne devait jamais servir. Elle devait donc être ouverte de temps à autre et étant donné, d'autre part, qu'aucun mécanisme d'ouverture ou de fermeture n'a été révélé lors des investigations minutieuses faites par de nombreux savants, je crois pouvoir conclure, dans mon ignorance, que les prêtres et les Pharaons de l'époque disposaient de moyens qui nous échappent pour assurer l'ouverture et la fermeture à certaines dates, et que ces moyens devaient être les mêmes que ceux qui avaient servi à construire la Pyramide elle-même, puisqu'il s'agissait de remuer les blocs énormes qui bouchaient les orifices.

Nous aurions donc tort de vouloir discuter la chose en nous limitant aux données que nous possédons actuellement.

La Grande Pyramide était un tombeau.

M. R. S. Gleadow, qui est loin d'être un inconnu pour nos lecteurs, a bien voulu nous faire tenir son opinion circonstanciée.

En présentant au lecteur de « Demain » l'étude de M. Varagnat sur la Grande Pyramide vous avez exprimé l'espoir qu'elle susciterait des controverses. Voici donc un exposé de certaines idées assez importantes, mais dont votre collaborateur n'a pas dit grand-chose.

Premièrement, il y a d'autres pyramides. M. Varagnat l'a admis, mais il ne semble pas trouver cela très intéressant. En vérité, c'est le cœur du problème. Il existe entre Memphis et le Fayoum environ six douzaines de pyramides, bâties toutes dans le même style, et dont on peut suivre le développement depuis Zoser et Snefru jusqu'à Khoufou, et la décadence depuis Khoufou à Pepy II et Amenemhêt III.

On prétend que la grande pyramide de Khoufou n'est pas un tombeau. Mais si elle a été bâtie à la même époque que les autres pourquoi n'aurait-elle pas été édiflée dans le même but ? Comment expliquer alors le fait que les autres contiennent non seulement des sarcophages comparables à celui de Khoufou, mais des inscriptions funéraires et des fragments de momies ? De chaque pyramide nous connaissons le nom, et le nom du roi auquel elle appartenait. On ne peut donc pas prétendre que les autres pyramides n'appartenaient pas aux rois dont elles portent les noms. Une inscription fortuite serait possible, mais 75 sur 75 donne un pourcentage vraiment trop élevé. Si l'on veut que la Grande Pyramide n'ait pas été bâtie par Khoufou, comment expliquer le fait que, de tous les rois qui régnèrent plusieurs années de Snefru jusqu'à Peup II, Khoufou fût le seul à ne PAS avoir bâti une pyramide ? D'après sa statuette, c'était un homme de très grande énergie, et nous savons qu'il régna au moins 23 ans, si non 50.

On prétendra peut-être que la Grande Pyramide (qui semble avoir une influence hypnotique sur tant de cerveaux !) ait été édiflée à une époque antérieure aux autres. Mais cette hypothèse n'est bonne qu'à faire surgir de nouvelles difficultés. Non seulement faudrait-il supposer que Khoufou ait oublié de faire bâtir sa pyramide, mais aussi que les Egyptiens aient réussi à bâtir la plus parfaite de

toutes les pyramides sans aucune expérience préalable dans ce genre de constructions.

M. Varagnat prétend (p. 82) que les rois ont été enterrés ailleurs, dans la Vallée des Rois. Il fait là une erreur d'au moins mille (1000) ans. Et les lecteurs de « Demain » se rappelleront que ce n'est pas la première fois. Le premier roi qui fut enterré dans la Vallée des Rois était Amenhotep III (environ 1400 avant J.-C.). A l'époque où l'on bâtissait les pyramides, Thèbes n'était qu'une petite ville de province, et Khoufou n'aurait même pas rêvé de se faire enterrer là-bas, pas plus que François I n'aurait voulu être enterré à Conques. La Grande Pyramide, au contraire, se trouve dans le cimetière royal de Memphis.

Quant à l'âge de la Grande Pyramide, quand on considère les autres pyramides, l'évidence que la grande ait été bâtie par Khoufou est formelle. Khoufou a dû vivre environ 2900 avant J.-C. Si l'on veut faire reculer cette date on prend la responsabilité d'imaginer ce qui a pu arriver dans l'intervalle. On n'a pas le droit à volonté d'imaginer des trous dans l'histoire pour appuyer des assertions ; cela s'appelle pétition de principe. Les rois de la quatrième dynastie ont bien régné, et ils ont bien laissé leurs noms sur les pyramides.

Les explications astronomiques aboutissent à une date plus récente encore que Khoufou, et une autre un peu plus reculée selon les théories actuelles, mais à condition, bien entendu, d'imaginer que les Egyptiens s'orientaient sur Alpha du Dragon, ce qui n'est pas sûr. Une autre étoile donnerait une autre date.

Ensuite on prétend que le transport de toutes ces pierres, des carrières jusqu'à la pyramide était impossible, et qu'Hérodote fut naïf une fois de plus. Mais l'évidence ici est plus ancienne qu'Hérodote. Les Egyptiens nous ont légué des reliefs qui démontrent que des statues hautes de six mètres étaient pourtant tirées au moyen de cordages, et que l'obélisque de la place de la Concorde descendit le Nil en bateau. Donc on ne peut pas se fier aux mathématiques de M. Brousse sans traiter les Egyptiens de menteurs.

C'est un désavantage de l'occultisme qu'il veut tout rendre occulte et incompréhensible. Les égyptologues ne sont pourtant pas des incapables ! Si, ne sachant rien de l'Égyptologie, on rejette leurs conclusions, on nie les témoignages fournis par des pierres taillées, des inscriptions, des fouilles et des expertises pour se fier aux dires d'occultistes imaginatifs qui ont intérêt à tout rendre mystérieux et improbable.

Ceux qui veulent prétendre que les pyramides étaient des temples d'initiation ne doivent pas oublier de nous expliquer pourquoi elles étaient hermétiquement fermées. Toutes les entrées actuelles ont été faites par des cambrioleurs.

D'après l'évidence tangible qui existe en Egypte les conclusions qu'on peut formuler sont les suivantes :

1. La Grande Pyramide a été édifiée à la même époque que les autres pyramides (la preuve du contraire n'existe pas) ;

2. Les pyramides, en général, sont les tombeaux des rois dont elles portent les noms (cela ne peut être nié par une personne de bonne foi) ;

3. Ces rois ont régné pendant plusieurs siècles entre 3200 et 2200 avant J.-C. (sinon, pourquoi ne trouve-t-on aucune trace de ceux qui auraient existé à cette époque ?).

Faut-il ajouter que les pyramides furent construites pendant la saison des inondations du Nil, quand les travaux agricoles étaient impossibles et la main-d'œuvre disponible ?

P. S. — Je m'excuse de revenir sur ce sujet, mais M. Varagnat ayant allégué (p. 310) que « L'idée de la Grande Pyramide, tombeau, est complètement abandonnée par tous les égyptologues sérieux », je ne peux pas m'empêcher de le démentir. Un égyptologue professionnel de l'Institut Griffith à Oxford, donc un homme scientifique et sérieux, m'écrit comme suit (traduction textuelle) :

« Peut-être la meilleure preuve que la Grande Pyramide est la tombe de Cheops est le fait qu'à côté d'elle se trouvent les tombeaux de ses enfants. » (Comme pour les autres pyramides.) « TOUS les égyptologues sérieux savent qu'elle est la tombe de Cheops. »

Il ajoute que la théorie de la pierre synthétique est démolie par le fait que cette pierre contient le même espèce de fossiles que les carrières de Tura de l'autre côté du Nil. On peut retrouver dans le livre de Relsner « The development of the Egyptian tomb down to the accession of Cheops », comment les mastaba se transformèrent en pyramides.

Retour à l'astronomie.

Enfin, nous avons reçu de M. Potterat, ingénieur-conseil, une communication qui mériterait d'être insérée en entier, à cause de sa haute technique et parce qu'elle aborde le problème d'aussi haut que possible. Elle est malheureusement d'une portée un peu trop particulière pour le sujet qui nous occupe et de plus nous craignons qu'elle suscite elle-même de sérieuses discussions. Résumons là cependant, dans ses points essentiels; nos lecteurs nous en sauront certainement gré et s'il en est parmi eux qui désirent approfondir la démonstration de M. Potterat, nous leur en fournirons volontiers les moyens.

Voici tout d'abord la « profession de foi » de M. Potterat :

La Grande Pyramide, en son langage de pierre, atteste de manière irréfutable les acquisitions scientifiques réalisées par la plus avancée de toutes les civilisations, car aucune n'a atteint les résultats précis qui y sont indéniablement enregistrés. Cette précision est fonction de la coudée pyramidale dont la longueur se révèle être en parfaite harmonie avec les lois universelles, et tout particulièrement avec les dimensions de notre globe terrestre. Les prophéties tirées des dimensions de ce monument sont en rapport direct avec cette harmonie.

Le système de métrologie pyramidal est décimal, et toutes les différentes mesures de longueur, de surface, de volume, de poids, dérivent de cette coudée dite sacrée, avec une logique rigoureuse, comparable en tous points à notre système métrique International.

M. Potterat rappelle ensuite que les mesurages effectués jusqu'ici n'ont pas permis, vu l'irrégularité de la courbe terrestre, de déterminer avec précision la longueur exacte du mètre; celui-ci est trop court de 2,2 dixièmes de millimètres environ par rapport à l'étalon idéal. Soit dit en passant, ce problème de mesurage se heurte d'ailleurs pratiquement au problème de la quadrature du cercle. Il serait donc tout indiqué de ramener le problème à des coordonnées d'ordre sidéral. M. Potterat pose alors un rapport mathématique englobant le rayon terrestre, la distance Terre-Soleil et l'année tropique, et fait remarquer comment la durée de l'année tropique idéale peut être considérée comme étant invariable selon l'affirmation de Laplace. C'est cette valeur de l'année tropique qui est inscrite dans la longueur du côté de la Pyramide, tandis que la distance Terre-Soleil l'est dans sa hauteur. En considérant par ailleurs que les calculs précédents sont basés sur la valeur du nombre π , valeur irrationnelle et transcendante, il s'en suit que l'univers est construit et régi selon les

nombres transcendants. On peut en déduire aussi que la Pyramide contient en potentiel la solution du problème de la quadrature du cercle. Finalement, la coudée sacrée équivalant au dix-millionième du rayon polaire terrestre idéal, la rectification de l'étalon international de mesure serait assez compliquée, puisque, matériellement, la quadrature du cercle demeure pratiquement un problème insoluble. La considération de ces problèmes ne permet-elle pas, ajoute M. Poterat, de comprendre pourquoi il est possible de concevoir la Divinité sans parvenir à s'identifier à Elle ?

On voit que M. Poterat a envisagé le problème du point de vue mathématique, le seul qui fournisse un point de départ stable à l'examen. Mais c'est pour arriver à cette conclusion, étroitement solidaire de celle de M. Varagnat, à savoir que notre science moderne n'a pas dépassé le degré d'avancement de la science égyptienne... ou atlante !

Une dernière réponse de M. Varagnat à M. X.

Et nous laisserons une fois encore la parole à M. Varagnat, pour se défendre une dernière fois vis-à-vis de M. X., et pour conclure :

Je réponds, pour la dernière fois, à M. X. Il tient décidément à me mettre en « boîte » ; et je réponds par un démenti sur tous les points soulevés par sa dernière réponse.

1. — A propos du cartouche, M. X. rectifie en disant que c'est dans une deuxième chambre que l'on aurait trouvé le cartouche ; il cite Barbarin, et lui donne un démenti ; et du moment que lui, M. X., donne un démenti, il conclut que c'est Khéops qui a fait construire la Pyramide. C'est, de sa part, un démenti gratuit ; il s'en prend à Barbarin, que je ne connais ni en blanc, ni en noir ; j'ai pris dans son bouquin, ce qui était bien sûr ; si Barbarin veut lui répondre, ça ira. Mais moi, je demande sur quels auteurs il appuie ses dires. Un ne suffit pas...

2. — A propos des dimensions de la Pyramide, il est évident que l'on n'a pas pris un mètre pour mesurer les diagonales et la hauteur. Non ; c'est par visées, ensuite par triangulations, que l'on a reconstitué EXACTEMENT les dimensions originales. Ce n'est pas sorcier ! M. X. ignore donc comment l'on fait pour mesurer la hauteur d'un arbre, sans le toucher ?...

3. — Il n'y a pas de confusion à propos de la pyramide à degrés de Sakkarah, ni du roi Zéser. Je ne conseille pas à M. X. (qu'il lise la bibliographie en fin d'ouvrage), de mettre en doute l'ouvrage « Egypte », de Hachette, qui en donne la preuve formelle. Il y a là des reproductions de tuiles polychromes émaillées datant de la III^e Dynastie, au début du 3^e millénaire avant notre ère et d'hiéroglyphes de la IV^e Dynastie, découvertes dans la tombe de la mère de Khéops et antérieures, par conséquent, aux grandes pyramides.

Au sujet de la mère de Khéops, j'ai écrit qu'elle avait été enterrée avec un grand luxe et que son fils n'en aurait donc pas eu, et qu'il y avait des hiéroglyphes, dans son tombeau ; on pourra donc trouver ces hiéroglyphes dans l'ouvrage cité.

Ce sont d'ailleurs là des points de détail ! Je pourrais répondre encore à bien d'autres points soulevés par mes contradicteurs, mais je m'arrête ; nous n'en finissons plus ! L'essentiel a été dit, je pense !

Conclusion.

Et M. Varagnat termine comme suit ; beaucoup de lecteurs reste-

ront, comme lui, persuadés que la Grande Pyramide est une énigme, une merveilleuse charade que pose le Passé au Présent.

Donc, nous voici arrivés au terme de cette étude sur la Grande Pyramide. Pouvons-nous tirer une conclusion, une leçon de l'article en soi, des questions posées, des réponses données, des controverses exposées ?

Oui, sans aucun doute... De nombreux lecteurs ont été surpris, d'abord, de l'ampleur que prit subitement le sujet traité ; puis, perplexes, en lisant les citations d'anciens écrits, et aussi de savants modernes ; la Grande Pyramide était donc une énigme ? Puis, ils furent un peu rassurés par les explications, — si j'ose dire — fournies par M. X., tendant à ramener l'énigme à un simple curiosité architecturale ; et enfin, les lecteurs flottent, ne savent plus que penser... Certains m'ont demandé : mais pourquoi n'avez-vous pas parlé de Flinders Pétrie, et de ce qu'il a dit du sujet ? Parce que c'est une vieille histoire ; parce qu'il fût partiel ; parce qu'il prit des mesures avec l'idée préconçue de les trouver « autres » ; parce que, depuis 1881, date de cette histoire-là, il y eut une légion de savants, de chercheurs, qui relirent les mesures, explorèrent à nouveau l'intérieur, et eurent une opinion différente de celle de F. Pétrie, qu'il ne faut pas confondre avec William Pétrie qui refut les mesures prises en 1864, par Piazzy Smyth, Astronome Royal d'Angleterre, qui ne refusait, lui, que reprendre celles de Taylor, de 1819... Et William Pétrie, qui avait fait un énorme bouquin là-dessus, fut la cause que Davidson, tout-à-fait incrédule, refit en 1910, tous les calculs, sur place, et, ma foi, depuis 1910, en collaboration avec le Docteur Aldesmith, jusque pendant la guerre, et après tout seul, jusqu'à bien après... Et que Davidson a eu le temps de bien réfléchir pendant ce temps-là ; parce que Flinders Pétrie est lui-même étonné de ce qu'il trouve dans la Pyramide ; de ce qu'il trouve, par exemple que « c'était un travail d'opticien » ; parce que Flinders Pétrie a, je crois bien, après les fouilles d'Abydos, changé d'avis subitement, quant à l'antiquité de la civilisation égyptienne... parce que, parce que, c'est oiseux et inutile...

Un lecteur, — et ami — m'a même dit : ... dites donc, pourquoi ne racontez-vous pas tout ce que vous savez, là-dessus ?...

Ah! curieux!... Ça n'avancerait à rien pour le moment...

Tout de même, il faut dire ceci : la Grande Pyramide est le téoimin Irréfutable de la grandeur, et du savoir, et des pouvoirs du Passé, et cela, fût-on Dieu le Père, personne ne peut le nier, car nous ne savons pas, ni pourquoi, ni comment, ni quand, ce monument fût construit.

Personne ne songe à mettre en doute l'authenticité des papyrus exhumés des tombeaux ou des ruines archaïques, par des savants intègres et consciencieux. Or, que nous dit Lenormand, dans son Histoire d'Orient, page 55 du volume 2 ?... Ecoutez bien ; cela a été déjà dit deux fois, mais qui y a prêté une attention suffisante ?... Dans une inscription de la IV^e dynastie, il est parlé du Sphinx comme d'un monument dont l'origine se perdait dans la nuit des temps, qui avait été trouvé fortuitement, enfoui sous le sable du désert »... etc.

Et voilà ! voilà qui éclaire un peu... parce que Khéops était, lui, de la IV^e dynastie, à ce qu'on dit ; parce que la Pyramide est bien près du Sphinx, et que, si ce dernier était enfoui par le sable du désert, la Pyramide l'était sans doute aussi. Elle ne fût donc pas édiflée ni par Khéops, ni sous la 4^e dynastie, ni après... Comme le Sphinx, elle fût re-découverte... c'est tout ce qu'on peut dire. Rien, absolument rien ne permet d'affirmer que la Pyramide fût faite sous Khéops, pour Khéops. Au contraire, si les anciens écrits ont quelque valeur, il faut admettre que cette construction est bien antérieure à cette date, même à la date la plus lointaine dont on puisse rêver.

Pourquoi ? Il y a là des choses troublantes... Il y a dans cette construction, du

Savoir Astronomique, et cela, quoi que l'on dise, quoi que l'on écrive, cela est indéniable, car cela est aussi sûr que le Soleil éclaire. En voici UNE preuve, une seule, entre bien d'autres, et contre elle, rien ne prévaut. La Terre tourne sur elle-même, cela est sûr, et elle tourne autour d'un axe, « orienté Nord-Sud », cela est admis par tous. La Terre n'a jamais tourné autrement que autour de cet axe : N.-S. Maintenant, concevez ceci qui est une gageure inouïe : bâtir, sur la Terre qui est ronde, un monument de 232°80 de long, qui soit orienté exactement suivant l'axe N.-S. Exactement sur une autre ligne de milliers de kilomètres de long. Exactement, à 4°35" près. Et ce faible écart est-il seulement imputable au constructeur ? On ne peut pas l'affirmer, car les pôles ont, eux, un mouvement irrégulier, d'amplitude très faible, autour du point idéal. Et cet écart si faible qu'il faut nos instruments modernes très précis pour le déceler, est de l'ordre de grandeur d'une observation.

La Pyramide est certainement un monument astronomique, par suite astrologique.

Ni le Sphinx, qui pose toujours l'énigme de sa structure troublante, ni la Pyramide, merveilleux témoins du Passé, n'ont été construits pour distraire les chameaux du désert. La Terre tourne ; les hommes meurent ; les dynasties se succèdent ; les civilisations passent...

Et les monuments sont là, toujours là, immuables et secrets comme Isis... et comme elle, ils nous disent : « Nul mortel n'a jamais soulevé mon voile. »

J. VARAGNAT.

LISTE DE SOUSCRIPTION EN FAVEUR DE LA REVUE

Tous les dons, si minimes soient-ils, sont accueillis avec reconnaissance. Leur liste est publiée chaque mois dans la Revue, avec le nom des donateurs. Ceux-ci peuvent, bien entendu, exiger que seules leurs initiales soient mentionnées ou encore le pseudonyme sous lequel ils nous transmettent leur envoi.

M. M. F., Schaerbeek-Bruxelles . fr.	5.—
Anonyme, Dison, 6 ^e versement	20.—
C. Lambert, Bruxelles	100.—
Anonyme, Paris	75.—
Mme de Thélème	50.—
Anonyme, Dison, 7 ^e versement	25.—

Total de notre nouvelle liste . . . fr. 270.—

Un cordial merci à nos aimables donateurs.

ANNALES ASTROLOGIQUES BELGES.

CATASTROPHE D'AVION, à STEENE-OSTENDE. — Le mardi 16 novembre 1937, un avion de la Sabena, ligne Munich-Londres, toucha une cheminée d'usine par suite du brouillard, au moment d'atterrir et prit feu. Le départ de Munich avait eu lieu à 10 h. 15 (heure belge), et l'accident se produisit à 14 h. 50. Il y eut 11 victimes, dont 8 passagers (parmi lesquels 5 membres de la famille de Hesse). Voici les dates et heures de naissance des 3 membres de l'équipage.

Lambotte Antoine. — Pilote. — Né à Rochefort le 27 juin 1900, à 8 a.m.

Courtois Maurice. — Radio-télégraphiste. — Né à Arlon, le 3 mai 1899, à 3 a.m.

Lansman Ivan. — Mécanicien. — Né à Berchem-Anvers, le 15 août, à 4 a.m.

CONSTITUTION DU MINISTÈRE PAUL-EMILE JANSON. — Ce ministère a été constitué le 24 novembre 1937, à 10 h. 35. La confiance a été votée à la Chambre le 2 décembre, vers 17 h. 15.

L'astrologie est-elle une science ?

Un de nos abonnés, M. Orlando, nous communique le numéro des « *Nouvelles Littéraires* » en date du 20 novembre dernier, où a paru, sous le titre « L'Astrologie est-elle une science ? », et sous la signature de M. Marcel Boll, un article où l'ignorance le dispute au ridicule et même à l'odieux. L'auteur, qui n'est certainement pas à la page, s' imagine naïvement que le Congrès de Düsseldorf s'est tenu il y a quelques mois et il en est toujours à croire que l'astrologie est une superstition qui encourt le blâme de l'Eglise catholique. Vraisemblablement il ignore le 4^e Congrès International de Paris...

Sans doute ignore-t-il aussi Choissard, allez-vous dire ?

A la vérité, non, il n'ignore pas Choissard ! Mais au lieu de le discuter, ce qui serait après tout l'attitude la plus loyale et la plus élégante d'un critique, voici comment il le « démolit ». Il faut dire, à sa décharge, que le texte qui suit est tiré de M. Paul Labérenne, qui n'a probablement jamais lu Choissard ou qui, s'il l'a lu, n'y a certainement rien compris. (1)

« Mais, dira-t-on, l'astrologie s'abrite sous l'autorité de « grands savants » : par exemple, Paul Choissard, aujourd'hui décédé, était ancien élève de l'Ecole Polytechnique. Labérenne répond victorieusement à cette objection, par des arguments qui doivent être médités : « Les promotions annuelles de cette Ecole comptent un » minimum de cent cinquante élèves, dont l'immense majorité sont intelligents et » sérieux. Mais il se glisse fatalement, de temps à autre, dans le nombre, quel- » ques esprits médiocres ou fantaisistes, qui, des diverses sciences, ont absorbé » juste ce qu'il faut en savoir pour passer le concours d'entrée, tout en étant très » loin d'avoir acquis le véritable esprit scientifique. Restés le plus souvent dans » l'armée, en raison de leur mauvais classement de sortie, perdus dans de loin- » taines garnisons, donc sans contact avec les savants authentiques, ces mathé- » maticiens de troisième zone consacrent leurs loisirs à d'étranges élucubrations, » auxquelles ils s'efforcent de donner une apparence scientifique, grâce à leurs » souvenirs de lycée ou d'école, et qu'ils parviennent trop souvent à faire éditer, » grâce au prestige mérité dont jouit leur titre d'ancien Polytechnicien. »

Edifiant, n'est-ce pas ?

Il est vrai que l'article de M. Marcel Boll se termine sur ces lignes, assez étonnantes dès lors, mais qui laissent quelque espoir de rédemption :

« Et cependant, les astres — du moins, les plus proches de nous — exercent des influences indéniables sur la Terre. Ce sont, en premier lieu, les marées, qui sont dues à l'attraction combinée de la Lune et du Soleil sur les océans, et qui se calculent avec une précision dont les profanes ne se doutent guère. Il convient aussi de mentionner — mais avec une certaine prudence, car la question est encore à l'étude — la possibilité des effets des taches solaires sur divers phénomènes terrestres (variations de climat, modifications dans la végétation...) : en elles-mêmes ces taches sont fort bien connues, consistant en formidables cataclysmes, avec des changements considérables des radiations émises, tant dans le spectre visible que dans l'ultraviolet. Si l'astrologie admet pêle-mêle la possibilité de n'importe quelle action des corps célestes sur la vie, l'astronomie est seule qualifiée pour homologuer ces effets et pour en approfondir l'étude. »

Et voilà une déclaration qui nous met tout à fait d'accord... à condition que les astronomes veuillent bien enfin accepter de collaborer avec les astrologues, astro-dynamistes et cosmobiologistes.

Heureusement, cette collaboration paraît en bonne voie de réalisation, et il faut espérer que, dans quelques années, on ne pourra plus lire dans les journaux ou chez les hommes de science des âneries pareilles !

(1) C'est ce même M. Labérenne qui a écrit que les astrologues « ont remplacé les signes du Zodiaque par des Maisons astrologiques » ?!

Pronostics généraux pour mars 1938

A la demande de nos abonnés d'outre-mer, nos prévisions sont publiées avec deux mois d'avance. Il n'est donc pas possible, dans ces conditions, qu'elles s'appuient sur aucun fait ou autre indice susceptible d'orienter ou de faciliter leur interprétation. Elles peuvent donc être considérées comme des prévisions originales et purement astrologiques. Elles sont contrôlées ici-même, après leur échéance.

Si le mois de février semble recéler un potentiel assez élevé de choses inquiétantes, le mois de mars, par contre, s'annonce plus prometteur, plus constructif. Loin de nous l'idée de prétendre qu'il sera calme, qu'il constituera une oasis. Au contraire, la volonté d'améliorer la situation se précisera vraisemblablement à cause du gâchis et de l'inquiétude générale. Il est d'ailleurs fort improbable qu'on puisse éviter des incidents sérieux et des situations critiques.

Il n'empêche que dans la carte de la lunaison du 2 mars 1938, on trouve Jupiter à l'Orient, et ceci peut déjà être considéré comme une certaine sauvegarde, comme une digue élevée contre la rigueur des circonstances. Cette digue protège en principe tout l'Ouest de l'Europe, mais aussi une partie de l'Europe Centrale, notamment l'Allemagne.

L'Angleterre cherchera vraisemblablement en mars à consolider sa situation, surtout financièrement, car des dépenses très élevées (probablement pour armements) restent indiquées et constituent un facteur permanent de déséquilibre. Des manifestations révolutionnaires ou plus ou moins agressives, ou encore des perturbations météorologiques ou des accidents de transport semblent à prévoir dans l'Ouest de la France, ou dans la Péninsule ibérique. L'Allemagne pourrait obtenir certains avantages en Espagne ; un rapprochement avec la France pourrait également se préparer à la faveur des circonstances. En Europe occidentale il y a probabilité de nombreux décès par intoxications ou maladies du sang ou des voies digestives. La science ou l'occultisme pourraient bénéficier de certaines découvertes. Des accords financiers sont probables ou des initiatives nouvelles dans ce domaine. On cherchera en général à améliorer les choses, à réorganiser, mais plutôt à la manière forte, par des méthodes d'autorité.

La France tentera vraisemblablement un effort de redressement ; elle sera cependant exposée, surtout vers la fin du mois, à perdre certains appuis ou sympathies, ou à être victime d'hypocrisies ou de coups de Jarnac, ses finances pourraient souffrir.

Probabilités également de difficultés aux Pays-Bas, pouvant même toucher au gouvernement ; mais le pays ne semble pas affecté sérieusement.

L'époque semble assez favorable à un coup de force ou d'audace

des républicains espagnols, aidés en cela par des appuis étrangers.

Une refonte politique de l'Europe Centrale — de l'Italie à la Pologne, sans oublier Dantzig, — est à envisager. Un travail intense de la diplomatie secrète semble s'opérer là, peut-être même à la faveur de décès mystérieux. L'Italie semble assez heureuse dans ses initiatives.

Vers la fin mars le Chancelier Hitler pourrait être personnellement en danger, soit par un mouvement d'opposition, soit par un attentat, soit par une atteinte brusque à sa santé.

Beaucoup d'activité politique également du côté du Mandchoukouo et de la Mongolie. Probablement des tentatives de réorganisation du pouvoir ou de l'autorité.

L'agitation intérieure semble se poursuivre en U.R.S.S. qui, d'autre part, recherche des succès extérieurs.

Les Etats-Unis pourraient être amenés à voir grand, et même à être le jouet de quelque nouvelle conception d'économie ou de politique dirigée. Il y aura certainement d'insidieuses manœuvres d'opposition et peut-être même des conflits de prestige ou d'autorité. Des difficultés, sociales ou autres, sont probables dans quelques Etats du centre et de l'ouest ; peut-être aussi quelque grave catastrophe ou accident. Conditions météorologiques assez humides, brumeuses même, sur une bonne part du territoire.

En Belgique, les circonstances semblent favoriser particulièrement le projet d'Exposition de Liège pour 1939. Les positions astrales montrent cependant par ailleurs certaines afflections.

En général des polémiques acerbes et des difficultés économiques et financières sont à appréhender pour mars ; mais dans l'ensemble la situation semble se maintenir heureusement. La fin du mois est la période la plus critique.

Dans nos régions, le temps paraît s'annoncer assez beau en général, mais nuageux et sujet à des changements fréquents et soudains.

STELLA.

Critique des pronostics de Stella pour décembre 1937

(Parus en octobre 1937.)

Stella nous avait annoncé que les incertitudes monétaires et financières atteindraient vraisemblablement leur dénouement en décembre. Il est de fait que le franc français et le dollar, pour ne parler que de ces monnaies, ont subi des fluctuations par moments assez déconcertantes : et le franc français notamment se trouva un mo-

ment en posture difficile. Mais tout se borna à des alertes passagères, dont il serait cependant vain de sous-évaluer l'importance. (*)

Les accords prévus dans ce domaine par Stella se sont bornés à des renouvellements d'emprunts et à des mouvements de crédit qui se sont très curieusement concentrés sur un court laps de temps.

Par contre le pronostic disant que « *les milieux ouvriers continueront à présenter des revendications sous une forme parfois impérieuse* » et que « *l'agitation des partis de gauche donnera du souci aux gouvernements* » s'avère d'une justesse frappante. Il est inutile de rappeler la nouvelle vague de troubles sociaux, de revendications, de grèves et d'occupations d'usines qui a déferlé sur la France et même sur la Belgique (réduction de la durée du travail dans les charbonnages). D'Allemagne et d'Italie la nouvelle de vifs mécontentements a transpiré également, ce qui laisse supposer des incidents caractéristiques.

En tout cas, les *tendances belliqueuses* notées pour l'Europe Centrale se sont concrétisées par le retrait ostensible de l'Italie de la S.D.N.

On nota, comme prévu, de nombreux décès, surtout parmi les artistes dramatiques.

Quant aux *complications croissantes en Extrême-Orient*, elles sont évidentes dans le fait des frictions avec l'Angleterre et les Etats-Unis. Il semble bien également que la politique expansionniste du Japon soit en passe de susciter de sérieux remous dans l'opinion, à qui l'on dissimule soigneusement toute vérité trop décevante.

Le pronostic de *relations tendues, de pression morale* de la part des Etats-Unis s'est révélé très juste avec l'incident de la canonnière « Panay » et les notes diplomatiques qui s'en suivirent.

Enfin, le pronostic météorologique pour décembre s'est, lui aussi, remarquablement vérifié. Temps *pas rigoureux*, disait Stella, *mais venteux, avec de fortes précipitations*. La température fut en effet généralement douce avec des chutes de neiges abondantes.

Avant de terminer, revenons un moment sur la prévision faite par Stella que le *parti républicain pourrait reprendre l'avantage au cours de la deuxième quinzaine de novembre*. C'est en décembre que les Rouges remportèrent un incontestable succès autour de Teruel, déjouant de ce fait les plans d'offensive du général Franco. On apprend maintenant que c'est vers le 20 novembre que l'U.R.S.S. décida d'intervenir de nouveau énergiquement en Espagne.

La réalisation de ce pronostic est d'autant plus intéressante qu'au moment de son émission elle paraissait plus que douteuse. Elle méritait donc d'être signalée spécialement.

R. B.

(*) Au moment de mettre sous presse, la nouvelle baisse du franc français semble confirmer ces vues.

Guide astrologique journalier pour mars 1938.

(Reproduction interdite même sous citation de source.)

AVERTISSEMENT. — Ce guide journalier, publié à la demande de nombreuses personnes, ne signifie pas que les indications données soient valables uniformément pour tous. La destinée de chacun dépend avant tout de son thème de naissance personnel. Néanmoins, en s'inspirant des directives reprises au présent guide, il est certain qu'on s'assurera le maximum de chance dans toute initiative, ces directives étant scientifiquement et synthétiquement étudiées pour correspondre à des conseils précis.

Nous nous efforçons d'ailleurs de rendre ce guide de plus en plus personnel en y apportant constamment des améliorations nouvelles.

* * *

ASPECT GENERAL DU MOIS. — D'une manière générale les configurations du mois agiront très fortement sur les émotions et disposeront à une vie psychique et intérieure. Beaucoup d'initiatives seront de nature secrète car la confiance ne règnera pas; aussi cette période sera-t-elle fertile en actes de fausseté et de tromperie, en actions malhonnêtes telles que vols et abus de confiance. L'on cherchera aussi à partir, à changer de milieu afin de s'évader des contingences habituelles ou bien afin de trouver la paix dans la solitude. Ce n'est que vers la fin du mois que l'on passera à des actions plus franches et plus nettes susceptibles d'éclaircir les situations douteuses.

VOTRE DESTIN EN MARS.

Indications générales pour nos lecteurs et en particulier pour les personnes nées entre 1870 et 1938.

Note. — Les indications qui suivent pourront servir de guide à tous ceux dont l'anniversaire tombe à l'une des dates ou dans l'une des périodes mentionnées dans la colonne de gauche.

SOLEIL SEXTILE URANUS. — MERCURE SEXTILE URANUS.

(Aspects théoriques les 1^{er} et 6, transmis les 2 et 6 mars.)

- | | |
|------------------------------|--|
| 1 ^{er} au 5 janvier | — Période très propice aux études d'un genre spécial, notamment dans le domaine psychique ou occulte. Votre curiosité fortement éveillée vous poussera à des investigations très discrètes, à la solution de mystères, à des travaux de transformation ou d'invention entrepris dans un lieu calme et isolé. Les personnes du sexe féminin seront fortement attirées vers tout ce qui est romanesque et subront très fortement l'attraction magnétique de certains hommes, d'où probabilité de relations conclues hâtivement et inconsidérément avec des personnes qui ne seront pas libres. |
| 1 ^{er} au 6 mars | |
| 3 au 6 juillet | |
| de chaque année. | |
| 24 juillet 1879 | |
| 9 janvier 1907 | |
| 26 avril 1891 | |
| 24 mars 1915 | |
| 5 octobre 1922 | |
| 13 décembre 1922 | |
| 25 décembre 1922 | |
| 1 ^{er} au 5 mai | — Des changements subits se produiront et bouleverseront momentanément votre existence. Aussi désagréables que puissent être les heurts et les « tuiles », vous vous rendrez compte plus tard que ce qui vous arrive a pour but de vous |
| de chaque année. | |
| mars 1880 | |
| mai 1893 | |

Juillet 1881

faire progresser en vous arrachant à la routine. Soyez prudent en affaires et dans la gestion de vos biens. Soignez votre gorge.

VENUS OPPOSE A NEPTUNE.

(Aspect théorique du 4 mars transmis le 2 et plus faiblement les 6 et 9.)

8 au 11 mars — L'imagination stimulera votre émotivité à un point excessif et vous vaudra de ce fait des complications sentimentales. La tendance aux illusions ou la recherche de sensations fera de vous une proie facile pour ceux qui recherchent des satisfactions amoraux. Vos relations intimes pourront comporter des désillusions à cause de faussetés et de tromperies. Les personnes du sexe féminin devront se méfier de relations douteuses ou de mauvais goût car il y aura des risques d'embûches et de séduction.

17 avril 1924

13 octobre 1924 — Ces enfants devront être surveillés car ils pourraient manifester un relâchement de moralité dû à de mauvais exemples et de mauvaises fréquentations.

SOLEIL CONJOINT A MERCURE. — SOLEIL OPPOSE A NEPTUNE.

MERCURE OPPOSE A NEPTUNE.

(Aspects théoriques les 9 et 11, transmis le 9.)

9 au 11 mars — Les facultés intellectuelles seront exaltées mais pas tout-à-fait dans le sens désirable, car l'on sera tenté de prendre l'illusion pour la réalité. L'on sera aussi trop réceptif aux idées de l'ambiance que l'on adoptera sans discernement et en oubliant le côté pratique de la vie. L'on risquera de se faire « rouler » en affaires et il conviendra donc d'être très circonspect dans ses rapports avec autrui. L'on pourra être victime d'abus de confiance mais aussi de médisances, de chantage, de tentatives de scandales. Dangers par l'eau et par les gaz.

17 avril 1924

27 mai 1936

18 janvier 1937

7 février 1937

— Ces enfants devront être protégés contre des risques de rapt, de disparition, de noyade ou d'asphyxie. Ceux nés en 1924 auront tendance à dissimuler, à s'isoler et à mentir, ce dont il faudra les corriger.

EFFETS DES ASPECTS DE NEPTUNE.

12 à 14 septembre — Les personnes nées à ces dates ou ces périodes pourront de chaque année. subir simultanément les Influences dissonantes de Neptune et fin mai 1883 Vénus, Soleil et Mercure durant les dix premiers jours de mars 1883. Les indications qui précèdent s'appliquent donc également à elles. fin octobre 1937

MERCURE CONJOINT A VENUS. — MERCURE CONJOINT A SATURNE.

VENUS CONJOINT A SATURNE.

(Aspects théoriques les 17 et 18, transmis les 16 et 17.)

26 au 29 mars — Vous manifesterez de la prudence, de la circonspection et de la profondeur dans vos idées comme dans vos sentiments et aurez une notion plus nette de vos devoirs et de vos responsabilités. Vous prendrez de bonnes résolutions tendant à stabiliser votre vie et vous commencerez quelque chose de durable sous le contrôle de personnes possédant de l'expérience. Vous vous tiendrez parfaitement sous contrôle et 27 au 30 juin 29 septembre au 1^{er} octobre 28 au 30 décembre de chaque année. mi-avril 1892

DEMAIN

mi-mai 1908 n'agirez qu'à bon escient, réprimant toutes tendances impulsives. Vous aurez néanmoins quelques accès de mélancolie et éprouverez quelques obstacles et retards dans vos réalisations.

mi-juillet 1928 — Ces enfants seront assagis, plus calmes et plus faciles à manier, quoique parfois maussades.

in mai 1928

mi-février 1929

début janvier 1930

MERCURE SEXTILE A JUPITER.

(Aspect théorique le 26, transmis le 28.)

10 au 12 février — Vous adopterez des idées larges et optimistes, aurez confiance en vous-même et en l'avenir. Formation de vastes projets et prise de décisions heureuses menant au succès. Vous prendrez aussi l'initiative de démarches auprès de personnages influents et bénéficierez par protection ou par l'intervention de relations haut placées. Excellente période pour entreprendre un voyage, pour les écrits, pour solliciter des faveurs, conclure des affaires ou signer un engagement quelconque. Votre jugement sain et lucide vous dictera une ligne de conduite idéale.

9 juillet 1932 — Ces enfants auront des occasions exceptionnelles pour leur éducation et leur instruction, seront soignés et guidés par des personnes bienveillantes et consciencieuses. Ils feront aussi des déplacements avantageux de milieu ou d'ambiance qui leur permettront de mieux épanouir leurs facultés.

4 septembre 1932

15 septembre 1932

5 avril 1933

fin avril 1926

1^{er} au 15 mars 1934

fin décembre 1875 — Amélioration de la chance en affaires et dans les rapports avec autrui. Prise en considération des mérites ; soins médicaux amenant une meilleure circulation sanguine.

MARS COJOINT A URANUS.

(Aspect théorique le 28, transmis le 27.)

31 janvier au 2 février — Affirmation excessive, impulsive ou trop catégorique de votre volonté avec perte de contrôle sur vous-même. Disposition irascible et imprudente ; initiatives trop hardies dans le domaine financier. Possibilités de maux de gorge très aigus, d'intervention chirurgicale ou de blessure à cette partie du corps. Des événements brusques et violents vous obligeront à modifier vos plans et à sortir de la routine, déroutent vos instincts conservateurs.

1^{er} au 3 janvier — Vous vous révélez plus entreprenant qu'à l'ordinaire et osez prendre des initiatives hardies, saurez profiter de circonstances uniques ou d'événements inopinés touchant des tiers. Vous pourrez de la sorte faire des progrès rapides ou enregistrer quelque succès foudroyant. Les transformations seront complètement à votre avantage.

1^{er} au 3 mars

3 au 5 juillet

de chaque année.

fin juillet 1879

fin février 1881

SOLEIL CONJOINT A SATURNE.

(Aspect théorique le 29, transmis le 31.)

29 juin au 2 juillet — Vous bénéficierez d'une influence stabilisatrice dans beaucoup de domaines et verrez une augmentation de votre prestige et de votre autorité. Vous serez disposé à prendre

de chaque année.
fin avril 1879
début janvier 1880

les choses très au sérieux et à assumer de nouvelles charges et responsabilités importantes. Succès possible en politique. Bénéfices provenant du domaine foncier ainsi que de relations avec des personnes âgées et occupant des situations élevées. Possibilités toutefois de refroidissements et de maux de tête avec troubles visuels pour ceux nés aux deux dernières dates indiquées.

28 au 30 mars
de chaque année.
mi-août 1908
fin mars 1916
mi-avril 1922
mi-juillet 1928
début janvier 1930
fin février 1930

— Vous éprouverez de la malchance, des retards et entraves dans vos entreprises. Votre état de santé pourra laisser à désirer par diminution de votre vitalité et vous vous sentirez déprimé, découragé. Vous devrez vous garder contre le froid et les maladies dérivant d'une mauvaise circulation. Possibilités de chutes accidentelles, surtout sur la tête. Des circonstances pénibles telles qu'un décès dans votre entourage ne seront pas impossibles, surtout parmi les hommes âgés de la famille. Votre situation sociale vous donnera également beaucoup de soucis.

VENUS SEXTILE A JUPITER.

(Aspect théorique le 30 mars, transmis légèrement le 30 puis fortement le 1^{er} avril.)

11 au 13 février
12 au 14 avril
13 au 15 juin
14 au 16 décembre
de chaque année.
30 mai 1904
fin janvier 1903
mi-juin 1914
mi-avril 1926
début août 1926
fin avril 1926
début sept. 1934

— Période très heureuse et promettant de nombreuses satisfactions d'amour-propre. Augmentation de la chance pure avec certitude de pouvoir faire quelque bénéfice avec une grande facilité. Pour les adultes, succès sentimentaux grâce à l'expansion des qualités aimantes ; les sentiments seront spontanés et sincères mais l'on se liera très facilement. La disposition d'esprit sera très gaie et très optimiste et l'on verra la vie en rose. Pour les enfants cette configuration promet des délassements agréables, des récompenses, des cadeaux, des jouets ; leur disposition sera enjouée et ils éprouveront une puissante admiration pour certaines personnes adultes dont ils feront leur idéal.

INDICATIONS JOURNALIERES GENERALES.

AVERTISSEMENT. — Nous prions nos lecteurs de relire l'avertissement repris en tête du présent guide. De même qu'une spécialité pharmaceutique, pourtant basée sur une formule excellente, ne produit pas les mêmes effets chez tous ceux qui en usent, de même les indications qui suivent s'appliquent avec une intensité variable selon le thème de naissance personnelle. Le mieux, en cas de décision importante, est de consulter notre studio ou tout astrologue compétent.

MARDI 1^{er} : ☽ ☿ ☿, ♃ ♃ (☿ ♃ ♃). — Les influences de cette journée prédisposeront aux recherches, à la satisfaction de la curiosité mais aussi à la secretivité ; la disposition sera sérieuse mais légèrement mélancolique.

MERCREDI 2 : ☽ ☿ ☼, * ♃ (☼ * ♃) ; ☽ ☿ ♀, ♀ ♀. (♀ ♀ // ♀). — L'on sera très porté aux investigations et à la solution de mystères ; l'intuition jouera un grand rôle car elle permettra de faire quelque découverte sensationnelle. Les occupations seront toutefois mêlées de romanesque. D'autre part, les relations intimes seront troublées par des circonstances de tromperie, par des entraînements morbides. Les femmes courront des dangers de séduction.

JEUDI 3 : ☽ ♌ ♃, ♌ ♌. — Journée peu importante, l'on devra se mé-

fier d'imprudences en matière de finances, les conseils d'autrui ne seront pas toujours utiles à suivre.

VENDREDI 4 : ♃ ♂ ♀, * ♄. — Certaines difficultés, obstacles ou retards donneront des craintes et feront prendre des mesures de prudence et une attitude de fermeté; des rhumes de cerveau pourront être facilement contractés. Toutefois, peu à peu le malaise se dissipera pour faire place à l'optimisme et à la confiance. Les pertes pourront être récupérées et les dommages subis seront réparés. Journée assez importante en politique car après une forte opposition l'on pourra obtenir un vote de confiance.

SAMEDI 5 : ♃ ♂ ♂, ♀ ♀, (♀ ♀ // ♂). — Tendances générales à la décision impulsive, à la discussion, aux actes trop hâtifs, aux gestes trop prompts. Risques de blessures par coupure ou brûlures aux mains ou à la face. Journée de dépenses forcées ou d'entreprises coûteuses.

DIMANCHE 6 : ♃ ♂ ♀, * ♀ (♀ * ♀); ♃ ♀, ♀ ♀. — Bonne journée pour le progrès intellectuel, pour l'étude ou la lecture d'ouvrages scientifiques, pour la recherche de systèmes ingénieux, pour les inventions. Les relations d'amitié pure seront empreintes de sincérité, mais il n'en sera pas de même des relations sentimentales. Des rencontres inattendues pourront se révéler romanesques mais quelque peu relâchées au point de vue moral.

LUNDI 7 : ♃ * ♀, * ♀, ♀ ♀; ♀ ♄, ♀ ♀. — Les aspects du jour seront favorables aux artistes, à ceux qui cherchent l'inspiration, aux admirateurs de la nature, mais d'une façon générale l'on ne sera pas porté à l'action mais plutôt à la recherche des plaisirs et des satisfactions émotives, de la vie facile. Les sens auront également leur mot à dire et l'on appréciera particulièrement les choses de la table et ce avec probabilité d'excès. Générosité et dépense.

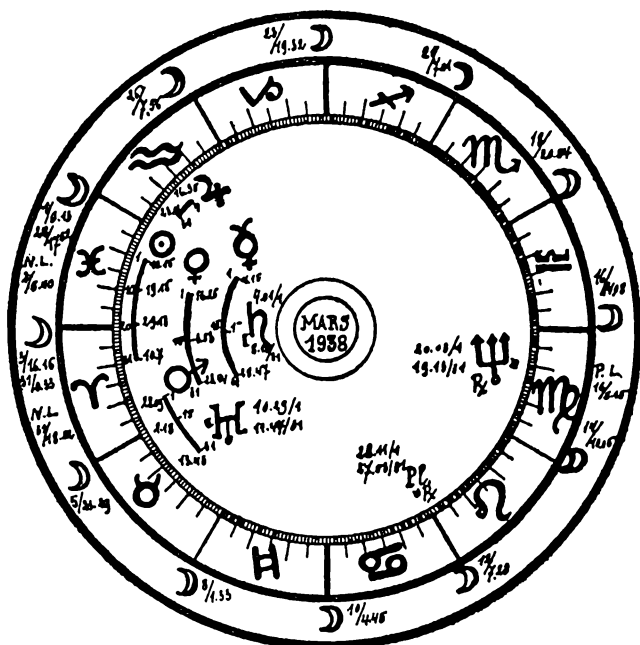
MARDI 8 : ♃ * ♀, ♀ ♂. — Journée peu importante. Après mûre réflexion l'on passera aux actes d'une façon très expéditive et les résultats obtenus ne cadreront pas avec les prévisions, surtout que les dépenses seront assez conséquentes. Quelques discussions possibles entre collatéraux et à domicile.

MERCREDI 9 : ♃ ♀, ♀ ♀, ♀ ♀, (♂ ♀ ♂ ♀); ♃ ♀, ♀ ♄. — Jour plutôt néfaste où circulera un courant de duplicité et de fausseté. L'on devra être prudent dans tout rapport et surtout dans toute transaction d'affaires avec autrui car l'on risquera de se faire voler. L'on sera indécis, inquiet, hésitant et porté à s'illusionner facilement. La signature de papiers importants et de contrats pourra placer mainte personne dans une situation difficile. Les colporteurs de ragots, de fausses nouvelles, les escrocs et les maîtres-chanteurs auront beau jeu. Les relations intimes auront également un certain cachet de perfidie. Le moment sera mauvais pour les asthmatiques et pour ceux qui souffrent des poumons en général et la grippe sera très contagieuse. Aucune violence toutefois dans les aspects, les pires malhonnêtetés se feront sous le couvert de la sincérité et de la bienveillance apparentes.

JEUDI 10 : ♃ * ♂, * ♀; ♃ ♀, ♀ ♄. — L'on constatera que toutes les initiatives ou entreprises collectives rencontreront de gros obstacles; la somme d'ingéniosité et d'énergie dépensée ne trouvera pas sa récompense. Certaines transformations nécessaires n'obtiendront pas l'approbation générale; mais au contraire susciteront du mécontentement. Mauvaise journée pour démanteler ou pour changer de milieu ou pour faire la démonstration publique de quelque expérience.

VENDREDI 11 : ♃ ♀, ♀ ♀, * ♀ (♂ // ♀). — Excellente journée pour tous ceux dont l'occupation est en rapport avec l'élément liquide mais aussi pour les réunions ou rassemblements populaires, pour les œuvres sociales, pour les cafetiers, restaurateurs, garçons de café. Bon moment pour les Instituts de

SAMEDI 12 : ♃ ♀ ☉, ♄ ♀ ☉; ♄ ♀ ☉; ♄ ♀ ☉. — L'on pourra encore commettre des erreurs d'appréciation ou bien l'on sera quelque



peu porté au bluff ou bien l'on se gonflera d'importance, mais toutefois les intentions seront bonnes. Le sentiment d'honneur mis en doute pourra provoquer des accès de colère violente. L'on pourra gagner une cause par quelque mise en scène impressionnante, par une attitude théâtrale.

LUNDI 14 : ♃ Δ ♂. — L'aspect marsien du jour conviendra pour les initiatives efficaces et d'ordre pratique entreprises en collaboration. Excellent jour pour les Ingénieurs mécaniciens, les techniciens et les experts en mécanique, bâtiment et peinture, les critiques d'art. L'on travaillera ferme ce jour-là mais avec

méthode et sans aucune précipitation, ne laissant rien au hasard. Les opérations financières donneront des avantages rapides.

MARDI 15 : ☿ △ ☿, ☿ ☿, ☿ ☿. — Les configurations seront encore favorables aux découvertes, aux inventions et aux transformations d'ordre pratique, toutefois l'on aura quelques désaccords de principe avec des collaborateurs concernant l'application de ces découvertes et quelques défauts entraîneront des frais assez conséquents. Il faudra se méfier d'actes de sabotage de la part de subalternes.

MERCREDI 16 : ☿ ☿, ☿ ☿, ☿ ☿, ☿ ☿. — Journée fertile en ruptures d'associations entraînant des procès, des changements défavorables de milieu et d'habitation, des ruptures d'amitié et aussi des circonstances d'inharmonie dans la vie conjugale.

JEUDI 17 : ☿ ☿, ☿ ☿, ☿ ☿, ☿ ☿. — La dissonance Vénus-Saturne entraînera une mortalité assez remarquable parmi les femmes âgées et la journée sera marquée par de nombreux deuils et chagrins. Les relations sentimentales seront peu favorables et comporteront des transformations fatales et irrémédiables. Nombre de personnes se plaindront de maux de reins, Désillusions au sujet d'héritages ; pertes d'argent par autrui.

VENDREDI 18 : ☿ △ ☿. — Journée assez bonne au cours de laquelle l'on pourra recevoir des marques de sympathie et de l'aide de la part d'amis ainsi que des dons, cadeaux, avantages par octroi légal. L'on cherchera à se lier et aussi à trouver des collaborateurs pour la réalisation de projets. Le moment sera propice également pour faire des démarches et obtenir des faveurs ainsi que pour entreprendre une action légale.

SAMEDI 19 : ☿ ☿, ☿ ☿, ☿ ☿, ☿ ☿. — Des accidents mortels pourront être enregistrés à la suite de défauts de matériel mais aussi de négligences ou de distraction coupable. La rancune, la vengeance et la jalousie pourront être causes de drames, de violences. L'on sera porté aux actes extrémistes, l'on cherchera les solutions trop radicales et dont les conséquences rejalliront sur soi-même. Journée marquante pour les affections graves de la gorge et de nature infectieuse. Le nombre d'opérations ou d'interventions chirurgicales urgentes sera très grand.

DIMANCHE 20 : ☿ ☿, ☿ ☿, ☿ ☿, ☿ ☿. — Les influences de ce jour engendreront des passions sensiblement les mêmes que celles de la veille mais avec moins de violence. Les entraînements sensuels seront néfastes à la santé et l'on devra se garder de dangers de contamination vénérienne. En toutes choses l'on sera excessif, imprudent et arbitraire ; toutefois une certaine ruse sera mise en œuvre pour arriver aux buts poursuivis.

LUNDI 21 : ☿ △ ☿, △ ☿, ☿ ☿. — Excellent jour pour innover ou pour commencer une nouvelle affaire. La disposition générale sera enthousiaste mais sans exubérance excessive et le bon-sens prévaudra. L'on pourra faire des projets de départ au loin et entreprendre des affaires de longue haleine engageant l'avenir. Quelques discussions pourront provenir de divergences d'opinion relatives aux méthodes à suivre ou à la ligne de conduite.

MARDI 22 : ☿ △ ☿, △ ☿, ☿ ☿. — Les influences de ce jour pousseront aux aventures et l'on essaiera de se présenter sous un jour plaisant, spirituel et humoristique. Des rencontres agréables pourront être faites en voyage et mener à quelque flirt ou à quelque liaison éphémère et sans conséquence. L'on pourra toutefois se faire des fausses idées, des opinions erronées et commettre des erreurs d'appréciation ou des négligences qui seront préjudiciables aux relations d'affaires.

MERCREDI 23 : ☿ ☿, ☿ ☿, ☿ ☿. — L'on sera enthousiaste et con-

flant ainsi que porté au risque et malgré que l'on ait de fortes chances de succès la précipitation pourra être préjudiciable. Cet avertissement s'adresse surtout aux sportifs ainsi qu'à ceux qui essayeront de battre quelque record ; ils feront bien de s'entourer de précautions et de ne pas être trop audacieux, sinon ils courront des risques d'accidents et d'imprévus désagréables. Les enfants devront être surveillés dans leurs jeux.

JEUDI 24 : ☽ ☐ ☉, ☐ ♄, (☉ // ♄); ☽ △ ☿, △ ♄. — Journée qui semble devoir être très animée au point de vue politique ; lutte entre les conservateurs et les partisans de l'action et du progrès ; la victoire reviendra en fin de compte aux derniers. Les influences de ce jour amoncelleront des obstacles qui empêcheront les réalisations et qui forceront à prendre des mesures très radicales. Beaucoup de gens se sentiront déprimés au physique, surtout à la suite de refroidissements et quelques chutes seront probables ; l'on souffrira également de névralgies, de rhumes de cerveau et de rhumatismes, mais l'on réagira en prenant des remèdes énergiques et efficaces. Dans les relations communes la volonté et l'audace des uns auront raison du mauvais vouloir et du pessimisme des autres.

VENDREDI 25 : ☽ ☐ ♀, ☐ ♄, △ ♀. — Les influences ne seront pas favorables au bonheur et à la santé de beaucoup de jeunes personnes ; l'on mettra des bâtons dans les roues pour empêcher les rapprochements et, de ce fait, leur disposition sera très maussade. L'on recherchera la complicité bienveillante d'autrui ou des appuis confidentiels pour surmonter aux obstacles dérivant de réglementations trop rigides ou de conventions surannées.

SAMEDI 26 : ☽ * ☉, * ♄, ☐ ♀. — Jour très Intéressant pour l'avancement de la science, pour des innovations concluantes, pour des entreprises importantes en collaboration ou en coopération. Les influences du jour avantageront les œuvres libres mais saines et qui seront le fruit d'efforts sérieux. Toutefois il y aura toujours des Incrédulés ou des gens qui désapprouveront en silence ou qui tâcheront de nuire dans l'ombre ; la vraie science sera prise à part en sous-main par les faux savants ou par les techniciens ou praticiens marrons.

DIMANCHE 27 : ☽ ☐ ☿, ☐ ♄, (☿ // ♄); ☽ * ♀. — Journée d'influences brusques et violentes productrices de désastres. Bris de matériel et de mobilier. Conflits d'intérêt amenant violences et ruptures d'amitié. Ne pas se déplacer en avion car de ce côté de graves accidents sont possibles. Les plans et projets pourront être bouleversés ou même anéantis par des circonstances brutales et imprévues. Jour néfaste au point de vue financier ; ne rien risquer. Toutefois les événements malheureux amèneront des mouvements de sympathie eu de dévouement à la cause des victimes.

LUNDI 28 : ☽ * ♄, ☉ ♄, (♄ * ♄); ☽ ∠ ☉, ∠ ♄. — Excellent jour pour ceux qui cherchent à améliorer leur situation professionnelle ou à conclure de bonnes affaires. Le moment sera propice aux démarches et sollicitations, aux missions importantes, aux représentations. Les accords et contrats pourront être signés avec le maximum de garanties de succès. La sincérité et la largesse d'idée dissiperont tout malentendu ou toute situation équivoque et d'une manière générale l'on fera tout avec bon-sens, sagesse et équité. L'on sera toutefois irrité et retardé par certaines formalités ennuyeuses à remplir.

MARDI 29 : ☽ * ☿, * ♄; ☽ ∠ ♀, ∠ ♄. — Les aspects du jour favoriseront les expériences audacieuses dans les laboratoires, les hôpitaux ou les milieux maritimes. Des essais tentés dans des lieux isolés prouveront la résistance des matériaux et les qualités des engins. L'on procèdera avec succès à des actes de sauvetage et à des réparations urgentes.

MERCREDI 30 : ☽ ∠ ☿, ∠ ♄, & ♀. — Mauvaise journée au cours de

laquelle l'on subira des influences néfastes et dissolvantes. L'obsession la plus morbide pourra s'emparer de certains et les conduire au suicide ou à des actes insensés, criminels ou désespérés, surtout sous l'empire de la boisson ou des drogues. Possibilités nombreuses de noyades, asphyxies ou emprisonnements.

JEUDI 31 : ☽ ☿ ☼, ☿ ☿, (☼ ☿ ☿). — Les Initiatives prises ce jour-là nécessiteront des efforts laborieux et seront pour la plupart étouffées dans l'œuf. Il ne conviendra de prendre des responsabilités ou d'assumer des charges que par absolue nécessité, car l'on s'attirera de longs ennuis et les buts poursuivis ne s'atteindront qu'à très longue échéance. Beaucoup de mortalité ce jour-là, tant parmi les nouveaux-nés que parmi les personnes très âgées. L'on souffrira des rigueurs de la température, les maladies engendrées par le froid causeront des victimes et il y aura également de nombreuses chutes avec fracture du crâne. D'une manière générale, l'autorité sera exercée d'une façon dure et cassante et l'on rencontrera peu de bienveillance car l'atmosphère sera dure, pessimiste et égoïste.

RESUME. — D'une façon générale les meilleurs jours seront les 1^{er}, 6, 7, 8, 11, 14, 18, 21, 22, 26, 28 et 29. Les moins favorables seront les 5, 9, 12, 13, 16, 17, 19, 24, 27, 30 et 31. Convieront en principe pour les œuvres d'imagination et d'inspiration les 7, 11 et 15. Seront propices aux arts et à la vie sentimentale, les 7, 12 et 22. Pour voyager les jours favorables seront les 1^{er}, 6, 11, 22 et 28, tandis qu'il faudra s'abstenir si possibles les 5, 9, 13, 16, 19 et 27. Les accidents et violences seront surtout à craindre les 5, 12, 13, 19, 23, 27 et 30.

OPERATIONS. — Les opérations pourront être entreprises avec le maximum de chance de rétablissements rapide du 3 au 15 et spécialement les 2, 6, 10 et 14 du mois. Dans la mesure du possible il ne faudra pas opérer la tête les 4, 5, 31 ; la gorge, les 6 et 7 ; les bras et les poumons, les 8 et 9 ; l'estomac, les 10 et 11 ; le cœur, les 12 et 13 ; les intestins et le foie, les 14, 15 et 16 ; les reins et les organes génitaux internes, les 17 et 18 ; le rectum et la prostate, les 19 et 20 ; les membres inférieurs, les 21, 22 et 23 ; les genoux, les 24 et 25 ; les yeux, les 26, 27 et 28 ; les pieds, les 29 et 30.

Les indications qui précèdent sont évidemment d'ordre général ; des dates tout à fait appropriées peuvent être éventuellement calculées pour chacun, suivant son cas particulier. En effet, il est préférable de ne pas opérer lorsque la Lune se trouve dans le signe oriental du thème, et il est souhaitable que l'état du ciel au moment de l'opération soit en aussi bonne harmonie que possible avec les configurations de la naissance. CERES.

NOTE. — Dans l'intérêt de la science astrologique et afin de nous permettre d'améliorer l'efficacité de notre Guide, nous prions nos lecteurs de nous faire connaître leurs commentaires ou appréciations sur les Indications qui précèdent.

(Reproduction interdite.)

Il y a dans chaque mois plusieurs jours favorables
pour acheter votre billet de la
LOTÉRIE COLONIALE...
PERSEVEREZ ET VOUS REUSSIREZ.

Caractéristiques générales des enfants qui naîtront du 22 janvier au 21 février 1938

Les personnes qui naissent CHAQUE ANNEE entre ces deux dates approximativement sont placées sous l'influence du signe zodiacal du Verseau, signe fixe, c'est-à-dire volontaire, signe d'air, c'est-à-dire Intellectuel, gouverné par Uranus, planète de la nouveauté et de l'original, qui confère un tempérament éminemment mental, s'intéressant volontiers à toutes choses techniques ou inédites.

Les natifs du Verseau sont des Innovateurs, des créateurs, des Inventeurs ; ils sont puissamment secondés par une Intelligence très vive, une Imagination et une intuition fort étendues. Tout ce qui touche au progrès dans quelque domaine que ce soit retient leur attention ; toutefois leur intérêt se porte en général plus particulièrement vers les sciences modernes et ultra-modernes : T.S.F., télévision, téléphone, électricité, astrologie, métaphysique, etc... Ils sont capables de concentration de pensée, ce qui leur permet de s'attacher aux recherches techniques ou à n'importe quel travail, si aride soit-il. D'autre part, ils aiment la musique, la littérature, s'intéressent à la philosophie. Ils sont doués d'une capacité de travail extraordinaire et d'une facilité très grande d'exécution. Ils sont aussi remarquablement persévérants ; toutefois l'esprit d'entreprise n'est pas leur fort.

Les natifs du Verseau n'aiment en effet pas travailler seuls ; aussi recherchent-ils aussi souvent qu'ils le peuvent les possibilités de collaboration, de coopération, car ils sont naturellement portés vers l'entraide et la fraternisation. Tout ce qui touche aux problèmes humanitaires ou aux questions sociales requiert leur intérêt, et ils mettent volontiers en œuvre toutes leurs capacités pour en faire progresser le développement.

Amis de la nature, ils s'y retrempe volontiers après un labeur fatigant. Ils passent volontiers leurs heures de loisirs dans la solitude d'un site champêtre. C'est là pour eux une des façons les plus effectives de se reposer, de réparer leurs forces intellectuelles et de rééquilibrer leur moral. Très Indépendants de nature, ils supportent malaisément une contrainte quelconque. Il n'est pas aisé de les faire changer d'avis car ils sont fermes et tenaces, parfois même obstinés dans leur opinion. De nature serviable ils se dépenseront sans compter pour ceux qu'ils aiment, mais il n'est pas aisé d'acquiescer leur confiance. Assez entiers dans leurs sentiments ils se montrent toutefois très libres dans le choix de leurs amitiés.

En matière de profession ce sont évidemment les occupations intellectuelles qui leur conviendront spécialement. Ils s'adonneront volontiers aux recherches, innovations, créations, détectations. Parmi les métiers placés sous la domination du Verseau, citons entr'autres : techniciens, aviateurs, chimistes, ingénieurs, architectes, occupations techniques et d'avant-garde. Quelle que soit la voie qu'ils suivent, les natifs du Verseau seront toujours parmi les novateurs dans leur branche.

Pour ce qui est de la santé, le point faible est généralement la circulation du sang. Celui-ci est souvent pauvre ; l'anémie est fréquente ainsi que les palpitations de cœur. D'un autre côté, travaillant beaucoup intellectuellement, les gens du Verseau se surmenent facilement ; les nerfs sont fréquemment dérangés ; ils le sont d'autant plus aisément que ces personnes se tracassent souvent sans raison véritable.

La vie au grand air est des plus recommandable pour les natifs du Verseau, et une nourriture généreuse, hautement formatrice de sang, est souhaitable. Ils doivent éviter les alcools ou tous autres excitants que leur détraquent les nerfs.

Leur vie amoureuse est en général assez particulière. De nature très magnétique ils attirent fortement le sexe opposé, mais leur esprit d'indépendance les pousse plus vers les amitiés intellectuelles que vers des liaisons vraiment sentimentales. Leur esprit romanesque les inclinera toutefois plus vers les relations libres, car ils s'embarrassent fort peu des conventions. Ils ne pourront en tout cas s'entendre qu'avec des personnes d'idées progressives et avancées. Leur mariage se fait parfois très brusquement, mais il est cependant rare qu'ils fondent un foyer très jeune. Les meilleures chances d'entente générale se rencontrent en principe avec des personnes nées fin mai-début juin ou fin septembre-début octobre.

Les enfants qui naîtront cette année du 22 au 25 janvier auront un esprit très profond, perspicace, original, pourront raisonner et surtout s'attacher à des réalisations matérielles. Ils seront capables d'échafauder des combinaisons pratiques dans la vie courante pour en retirer le plus de profit possible. Toutefois, ils seront quelque peu brusques, ainsi que très indépendants. Leurs sentiments seront plus ou moins romanesques et pencheront vers les unions incommunes ; ils n'en seront pas moins profonds et stables.

Ceux qui viendront au monde du 26 au 31 janvier auront une vie très compliquée, une personnalité à la fois très accusée et très riche. Ils traverseront certainement des périodes de chance fort grande, mais leur désir extraordinaire d'indépendance, leur attitude parfois trop entière, rendront probablement les rapports journaliers avec eux assez malaisés et briseront plus d'un lien d'amitié. Leur vie sentimentale sera un extraordinaire mélange de sentiments hautement moraux et de romanesques entraînements. Des pertes d'argent relatives à des aventures sentimentales ou des décisions trop catégoriques sont probables. Des hauts et des bas nombreux sont donc à prévoir au cours de leur vie ; ils seront dus en grande partie à un esprit d'indépendance excessive et à des sautes profondes de caractère.

Entre le 1^{er} et le 5 janvier on verra venir au monde des caractères tantôt brusques, tantôt agréables, gais et aimables ; ils seront polis et courtois dans l'ensemble. Ces enfants seront doués de beaucoup d'imagination et d'intuition qu'ils sauront mettre à profit dans la vie journalière. Ils seront exposés à des contusions ou à des chutes entraînant des blessures à la tête ; ces accidents seront dus en partie à une grande témérité, à un manque de prudence et de réflexion, une brusquerie et une impulsivité trop grandes. Les extrêmes se toucheront d'ailleurs chez ces enfants.

Ceux qui naîtront du 6 au 10 présenteront un jugement sûr, grâce à une grande capacité de réflexion et de profondeur de pensée. Ils seront parfois quelque peu pessimistes ou trop impulsifs, originaux et progressistes.

Ceux qui viendront au monde entre le 11 et le 15 Février auront un esprit très réformateur et progressiste, mais des idées peu claires, fortement utopiques, n'arrivant par ce fait à aucune réalisation effective. Un désir trop grand de liberté en matière de sentiments rendra leur vie intime assez peu agréable. Ils nourriront des sentiments romanesques et inconventionnels, Indépendants et rebelles.

Enfin, les enfants qui naîtront entre le 16 et le 20 février 1938, auront un caractère gai, optimiste, des idées larges, seront pleins d'enthousiasme, de franchise et de sincérité ; ils auront également des aptitudes pour les affaires en général et pour le commerce. Ils aimeront discuter et auront l'argumentation rapide et aisée. En matière de plaisirs il leur arrivera de se montrer quelque peu excessifs ou extravagants, curieux de sensations et parfois chercheurs d'absolu.

VEGA.

Conseils d'une faible femme.

C'est le 20 janvier que le Soleil entre cette année dans le signe du Verseau où il restera jusqu'au 19 février. Ce signe est un des meilleurs qui soient ; il donne une nature vraiment humaine, avide de nouveau, d'inconnu, mais terriblement indépendante et n'aimant guère vivre seule. Les natifs du Verseau sont d'ailleurs très difficiles à comprendre et, de ce chef, passent pour être étranges, et même déconcertants. En réalité, ce signe donne une grande ouverture intellectuelle, une forte intuition, un pouvoir de compréhension très développé et un pouvoir d'aimer tout ce qui peut être aimé. C'est là un ensemble de capacités assez exceptionnel. Faut-il donc s'étonner qu'une femme du Verseau soit souvent incomprise ou prête à vivre en marge ?

Durant presque toute la période, Vénus est précisément, elle aussi, dans le signe du Verseau, conjointe étroitement au Soleil. Elle ne manquera pas de vous inspirer des sentiments entiers et hardis et de pousser à agir de manière inattendue. Votre franchise sera plus brutale que d'ordinaire ; vous écouterez plus volontiers la voix de votre cœur.

Soyez en tout cas prudentes vers fin janvier-début de février. Cette période pourrait vous inciter à prendre des décisions extrêmes, à poser des actes en opposition avec les usages établis ; elle pourrait vous entraîner vers des conflits légaux, vers des attitudes trop entières.

Entre le 10 et le 15 février vous pourriez être exposées aussi à subir des entraînements sentimentaux et passionnels, et même à en être victime. Méiez-vous de l'alcool, du tabac et des drogues.

La pierre de la période ? L'opale ou le saphir. Mais l'efficacité de ces pierres dépend beaucoup de votre ciel de naissance. Un vrai talisman est chose très délicate à déterminer ; dans certains cas le port d'une pierre pourrait même être néfaste.

CLAUDINE.

Livres, Revues, Echos, Nouvelles

LE SORT D'UNE CALOMNIE.

Nous avons signalé qu'un journal de l'Afrique du Nord, exécuter des basses-œuvres du C.A.F., nous avait, au cours d'une campagne d'intimidation, accusés d'avoir commis un plagiat en rédigeant notre cours par correspondance.

Sommé de se rétracter, le calomniateur a dû avouer qu'il n'avait jamais lu notre cours. La « Bougie de Fez » a d'ailleurs, rendons-lui cette justice, publié in extenso le droit de réponse que nous lui avons adressé et qui mettait le calomniateur au pied du mur.

On jugera par ce simple fait des procédés utilisés, pour tenter de nous nuire, par des corsaires furieux d'avoir été démasqués. Leur accusation était ridicule, enfantine même, c'est entendu ! Il n'était cependant pas mauvais que tout le monde en eut la preuve formelle devant les yeux !

TRAITE D'ASTROLOGIE ESOTERIQUE. — Deuxième volume : L'Onomancie, par Robert AMBELAIN. — Editions Adyar, Paris. — Prix : 40 francs.

La faveur dont jouit actuellement, surtout auprès des gens positifs, l'astrologie

judiciaire, scientifique, repose sur le fait qu'à sa base il y a quelque chose de tangible : une représentation en quelque sorte photographique du ciel. Et tout ce qui appartient à cette astrologie, directions, transits, peut être justifié sur cette photographie du ciel par des mouvements réels des astres.

L'astrologie que nous présente M. R. Ambelain est l'astrologie onomantique, kabbalistique si l'on veut. Comment expliquer son mécanisme à ceux qui l'ignorent, comment surtout commenter un livre de l'espèce sans avoir en quelque sorte soi-même la foi ? Le côté un peu mécanique de l'interprétation dans cette astrologie spéciale rebute ceux qui veulent avant tout comprendre. Pourtant on aurait tort de croire que ce système est une fantaisie ; l'expérience seule peut fixer dans quelle proportion il s'avère efficace. Nombreux sont ceux qui, l'ayant expérimenté, ne jurent que par lui.

Le mérite de M. Ambelain est d'avoir essayé — et nous croyons qu'il y a réussi — de serrer davantage la tradition onomantique.

Cette tradition avait, dit-il, été rapportée de façon assez inconséquente par certains auteurs ; de façon incomplète par d'autres. M. Ambelain a tenté de compléter les grandes lignes de l'édifice, notamment en donnant le calcul cabalistique du nom mystique, et un aperçu sur l'ésotérisme des légendes populaires et du folklore. L'ouvrage explique comment dresser un thème onomantique, comment interpréter les arcanes dans ce thème et dans les révolutions périodiques ; il est donc complet en son genre. L'auteur annonce qu'il sera suivi d'un troisième volume, consacré aux astres proprement dits.

FORMULAIRE DE HAUTE MAGIE, par V. PIOBB (réédition). — Editions Langles, Paris. — Prix : 85 francs franco.

La magie passe souvent pour être surnaturelle, pour être une espèce de science du miracle. Les esprits qui la jugent ainsi l'aborderont avec moins de méfiance après avoir lu cette phrase, extraite du magnifique livre de M. Piobb : « La magie — ce qui est logique — ne peut en aucune façon, même infime, troubler la majesté de l'ordre universel. » En d'autres termes, elle est tout simplement l'art d'agir en concordance avec des lois subtiles vers la détection desquelles notre science officielle évolue de jour en jour. La T.S.F. au XV^e siècle eut été de la magie ! La magie d'aujourd'hui sera la science de demain !

L'ouvrage de M. Piobb est une mine d'érudition. On y trouve tout ce qu'il faut savoir d'essentiel pour entreprendre de devenir un parfait magiste : conditions de réalisation, rites et cérémoniaux, symbolisme, talismans, rôle des nombres, sorcellerie, drogues, etc. Nous conseillons vivement aux lecteurs que la magie intéresse de demander aux éditeurs la table des matières détaillée de l'ouvrage ; elle est particulièrement élogieuse, et la réputation de M. Piobb nous dispense de faire l'éloge de la documentation qu'il apporte.

Reçu : **La chance aux loteries et l'influence astrale, de Regulus**. — **L'Astrologie populaire et l'influence de la Lune**, de P. Saintyves. — **Encyclopédie des Directions astrologiques**, de Janduz.

PETITES ANNONCES.

Dame très au courant des calculs astrologiques (calculs de thèmes, directions primaires et secondaires, révolutions solaires, etc...) se met à la disposition des astrologues professionnels et amateurs. Travaux à prix modérés. — Tarif sur demande. Ecrire : Mme M. A., 46, bureau de la Revue.

BOURSE DES ECHANGES AFFECTIFS.

Cette suggestion (voir notre n° 5) semble rencontrer assez bien de faveur parmi nos lecteurs. Nous la retenons donc. A ceux qui voudront bien en user de ne pas en... abuser.

L'insertion se paie à raison de 5 francs la ligne.

Notre studio se charge de rechercher, à des prix modérés, la date de naissance de personnes ayant un thème astrologique en harmonie avec le vôtre.

— — —

— On demande à correspondre avec personnes nées le 16 septembre 1898.

Ecrire Y. .F, bureau de la revue.

— Intellectuel, natif du Scorpion, idéaliste avec goûts romanesques, aimant la musique, désire correspondre avec une personne née soit le 27 novembre 1902 vers 2 h. 30, le 15 septembre 1920 vers 13 heures ou le 6 décembre 1920 vers 13 heures. A la rigueur : le 5 décembre 1912. La précision relative à l'heure de naissance est utile mais pas absolument indispensable. — Ecrire : GEO, 7. Bureau de la Revue.

— Désire entrer en relation avec personnes des deux sexes nées le 28 novembre 1898, le plus près possible de 20 h. 30. — Ecrire R. B. V., 44, bureau de la Revue.

— Monsieur 38 ans, natif du Lion, désire correspondre avec personnes sexe féminin nées aux dates suivantes : 9 juillet 1900 vers 6 h. ou à la rigueur entre 5 h. 15 et 7 h. 15; 29 novembre 1902 au 26 novembre 1910 vers 20 h. 30, à la rigueur entre 20 et 22 heures. Discretion d'honneur. Ecrire bureau de la Revue, n° 371.

NOTRE COURS PAR CORRESPONDANCE.

L'OPINION DE NOS ELEVES :

Je suis très satisfaite de ces douze leçons. Ayant appris seule l'astrologie, je sentais des vides et un manque de coordination dans ce que j'avais appris.

J'avais cherché vainement dans les nombreux livres que j'avais achetés ; mais c'est avec votre cours si méthodique, ne laissant rien dans l'ombre, que je suis arrivée au but que je cherchais.

M^{me} L'HERMITE.

COURS PAR CORRESPONDANCE

D'ASTROLOGIE SCIENTIFIQUE

organisé par l'Institut Central Belge de Recherches Astro-dynamiques.

Sous la direction de M. Gustave-Lambert BRAHY.

Un cours par correspondance doit être clair, précis et complet, sans longueurs inutiles. Nos Cours réunissent ces conditions : ils développent un **ENSEIGNEMENT LOGIQUE** ; ils donnent et expliquent, **AVEC FIGURES A L'APPUI**, toutes les notions indispensables à la saine compréhension du sujet ; ils cherchent à **RENDRE L'ASTROLOGIE VIVANTE ET ATTRACTIVE**, et non à l'analyser comme un corps sans âme ; ils vous amèneront à raisonner l'astrologie comme n'importe quelle autre science et à ne rien accepter sans justification essentielle ; ils visent également à être **AUSSI LIMITES QUE POSSIBLE**. Au lieu de vous donner des centaines de pages de notions détaillées, que l'on peut trouver dans certains excellents manuels d'astrologie récemment publiés, ils vous donnent **L'ESSENCE MEME DE CES LIVRES**, et vous apprennent à étudier utilement par vous-mêmes !

Pas de littérature ou d'astrologie romancée, mais quelque chose de tangible, de sérieux, de cohérent !

Nos Cours d'astrologie scientifique par correspondance constituent un guide sûr qui évitera à l'étudiant les tâtonnements, les difficultés, les erreurs et les pertes de temps, autrement inévitables. Ils raccourcissent des deux tiers la durée normale de formation d'un astrologue. Ils ont un rendement réel.

Le Cours par correspondance de l'Institut Central Belge de Recherches Astro-dynamiques a été divisé en trois parties (une quatrième partie — Spécialisations — devant y être ajoutée par la suite).

- 1° Notions astronomiques indispensables (avec figures) et calculs motivés du thème astrologique (dans tous les cas). Cette partie est essentielle ; en effet c'est là qu'on rencontre le plus d'erreurs et d'ignorance, même chez certains professionnels.
- 2° Les bases de l'interprétation astrologique et leur logique, l'étude de la personnalité, du succès, des chances de fortune, de la santé, de la vie sentimentale, de l'orientation professionnelle, etc... Cette deuxième partie explique le pourquoi de l'interprétation, et l'on verra que la tradition a été souvent rapportée sous une forme trop étriquée, quoique ses bases soient exactes.
- 3° Les directions ou calculs des événements futurs et leurs justifications ou clefs : directions symboliques, secondaires, primaires, thèmes solaires, etc... Mêmes les directions primaires seront ici rendues facilement accessibles.

Le prix de chaque partie du cours a été fixé provisoirement à 250 francs belges ou 60 belgas (étranger). Le cours entier à 625 francs ou 150 belgas (étranger). Ces prix comprennent la correction des exercices accompagnant chaque leçon.



Les étudiants ayant suivi avec fruit les trois parties du cours obtiennent un certificat susceptible d'être homologué par la Fédération belge et la Fédération Internationale des astrologues scientifiques.

On peut s'inscrire au siège de l'Institut de Recherches Astro-dynamiques, 4, avenue de Sumatra, Uccle. Verser au compte-chèques Bruxelles n° 174.33 (Editions DEMAIN) ou Paris 1800.28 (G.-L. Brahy).

Renseignements, références et sommaire sur demande.

LIVRES RECOMMANDÉS

SYNTHESE DE L'INTERPRETATION ASTROLOGIQUE D'APRES LES PRINCIPAUX AUTEURS MODERNES

par le Vic Charles de HERBAIS de THUN
(auteur de « Synthèse de l'Œuvre de Paul Choisnard »).

« Ce livre est superbement dirigé... une véritable synthèse. Le Vicomte de Herbaïs de Thun a réussi à mettre l'Astrologie dans la lumière qui lui convient : la dignité, la sobriété et le bon jugement. » (L'Astrosophie.)

Un livre de 250 pages de texte massif à un prix de crise !

38.50 Frs. fr.

Un livre qui fait le point !

35 frs. b.

Table des Matières sur demande.

LA TECHNIQUE DES REVOLUTIONS SOLAIRES

par A. VOLGUINE

donne la méthode de leur interprétation, analyse pour la première fois plus de 264 configurations courantes et forme un traité complet de cette branche peu connue de l'Astrologie.

Prix : 30 francs français ou 33 francs belges.

ASTRONOMIE PRATIQUE DES ETOILES FIXES

pour leur utilisation rationnelle en astrologie

par Léon LASSON

L'art de placer scientifiquement les étoiles fixes dans un thème. Des tables pratiques donnant d'un seul coup d'œil la « position vraie » de 105 étoiles fixes sous toutes les latitudes.

Prix : 10 francs français ou 11 francs belges.

LE SECOND VOLUME DU DICTIONNAIRE ASTROLOGIQUE

consacré aux directions et thèmes annuels

par H.-J. GOUCHON et J. REVERCHON.

Un beau volume de 300 p. env. format in-8° raisin (16x25 cm.) édit. soignée.

Exemplaire broché 110 francs belges.

Exemplaire relié (Numéroté et signé) . . . 130 francs belges.

(Tirage limité à 225 exemplaires).

DEPOT POUR LA BELGIQUE DE CES DIVERS OUVRAGES :

EDITIONS DE LA REVUE « DEMAIN »

4, Avenue de Sumatra, Bruxelles-Belgique

Comptes ch. post. : Paris 1800.28 (G.-L. Brah); Bruxelles 174.33 (Demain).

Avez-vous déjà songé à consulter Le Studio Astrologique de la Revue DEMAIN ?

Quelle que soit la question qui vous préoccupe, une étude astrologique personnelle, spécialement et exclusivement appropriée à votre cas, vous donnera des conseils en harmonie avec vos influences astrales de naissance ; ceux qui s'imposent par conséquent ; ceux qu'il faut suivre pour vous assurer le minimum de déboires et le maximum de succès.

Une étude astrologique sérieuse est comme un guide de chemin de fer ; elle évite les faux départs et les attentes inutiles. Elle permet de PARTIR QUAND IL FAUT ET DANS LA DIRECTION QU'IL FAUT.

Nos études sont faites sous le contrôle de notre collaborateur Antares. Demandez notre brochure explicative détaillant nos divers types d'études astrologiques, les indications à fournir et tous renseignements utiles. Il y a des études pour toutes les bourses.

Studio Astrologique de la Revue « Demain »

Avenue de Sumatra, 4, BRUXELLES (Longchamp) — Tél. 43.14.07

DOCUMENTATION DE PRESSE. — Pour vous documenter utilement sur n'importe quelle question, pour recevoir des coupures de journaux et périodiques sur tous sujets et personnalités, la meilleure solution est de vous abonner à L'AUXILIAIRE DE LA PRESSE, 18, quai du Commerce, Bruxelles. — Téléphone : 17.43.02 — Prospectus et tarif sur demande.

BULLETIN D'ABONNEMENT

Monsieur le Directeur de DEMAIN
Avenue de Sumatra, 4
BRUXELLES (Longchamp)

Veillez m'inscrire pour un abonnement d'un an à votre revue ;
Je verse à votre compte chèque Paris 1800.28 (G.-L. Brahy)
vous envoie par mandat Bruxelles 174.33 (Demain)

la somme de { 48 fr. belges (pour la Belgique et le Grand-Duché de Luxembourg)
11 belgas (France, Suisse, Hollande et pays de l'Union postale).
Suisse, Hollande et pays de l'Union postale).
13 belgas (Angleterre, Italie, E.-Unis et autres pays hors Union postale).

Veillez me faire parvenir la revue à partir du n° paru le
21 (Bien spécifier la date de parution, la Revue
paraissant toujours avec deux mois d'avance sur l'époque que ses pronostics
concernent : en mars pour mai, et ainsi de suite.)

Nom et prénoms (Signature)

Adresse

Localité

A
D
E
C
O
U
P
E
R

LES SUPPLEMENTS TECHNIQUES DE LA REVUE « DEMAIN »
paraissent trimestriellement.

Abonnement annuel : 25 francs — 5 belgas pour les abonnés de la Revue.

Editions de la Revue "DEMAIN",

Avenue de Sumatra, 4, BRUXELLES (Longchamp)

Vous pouvez vous procurer, sur simple versement au compte postal Bruxelles 174.33 (Demain) ou Paris 1800.28 (G.-L. Brahy), les éditions suivantes :

CARTES DU CIEL pour horoscopes, avec indications des étoiles fixes. Modèle déposé.

Prix : 6 francs les 25; Etranger : 1 belga 50 les 25 (ou 7.50 fr. fr.).

20 » les 100; » 5 » les 100 (ou 25.- fr. fr.).

QU'EST-CE QUE L'ASTROLOGIE? par G.-L. Brahy. — Une brochure de vulgarisation, 32 pages, avec clichés et figures. — Prix : 5 francs; Etranger : 1 belga (5 fr. fr.).

ENQUETE ASTROLOGIQUE SUR LA CATASTROPHE DE PATURAGES par G.-L. Brahy et R. Brihay. Une brochure 32 pages. Etude détaillée, avec tableaux, de 54 cas de mineurs morts collectivement. — Prix : 4 francs; Etranger : 1 belga (5 fr. fr.).

COMPTE-RENDU DU 2^e CONGRES INTERNATIONAL D'ASTROLOGIE SCIENTIFIQUE, (Bruxelles, 15-20 juillet 1935). Une forte brochure de 142 pages reproduisant in extenso le texte de 23 communications avec de nombreux schémas et photographies. Tirage limité. Derniers exemplaires. — Prix : Belgique : 15 francs; Etranger : 3 belgas 75 (18.75 fr. fr.).

FLUCTUATIONS BOURSIERES ET INFLUENCES COSMIQUES, par G.-L. Brahy. —

Dans ce livre entièrement nouveau, qui intéressera tous les capitalistes et tous les hommes d'affaires, l'auteur détaille les effets constatables des forces cosmiques sur les sociétés et les masses. C'est là un véritable précis d'astrologie financière et mondiale, exposant minutieusement les règles qui permettent de prévoir le déroulement probable des événements à n'importe quelle époque, les hausses et les baisses boursières, les fluctuations journalières des marchés. L'étude porte sur les années 1820 à 1940.

Un fort volume de plus de 200 pages, grand format 16x24, contenant de nombreux clichés, tableaux et diagrammes. — Prix 50 francs. Etranger : 11 belgas (55 fr. fr.). Edition de luxe, avec dédicace de l'auteur : 75 francs. Etranger : 16 belgas (80 fr. fr.).

SYNTHESE DE L'ŒUVRE DE PAUL CHOISNARD, par le vicomte Ch. de Herbais de Thun. — Un livre de 160 pages, format 16x24.

La matière des quelque 30 ouvrages édités par Choissnard est condensée dans ce livre, avec toutes ses conclusions et caractéristiques. L'exposé par rubriques successives, la remarquable coordination des textes en rendent la consultation facile. Ce livre est indispensable aux étudiants. — Prix : 35 francs; Etranger : 8 belgas (38.50 fr. fr.).

SYNTHESE DE L'INTERPRETATION ASTROLOGIQUE D'APRES LES PRINCIPAUX AUTEURS MODERNES, par le Vicomte Ch. de Herbais de Thun. (Voir annonce spéciale.) Prix : 35 francs. — Etranger : 8 belgas (38.50 fr. français).

MANUEL PRATIQUE D'ASTROLOGIE, par G. Antarsès, avec préface de Gustave-Lambert Brahy. — Le manuel le plus complet paru à ce jour, comportant plusieurs chapitres entièrement originaux, une liste des principales villes du monde avec leurs latitude et longitude, une liste des principales étoiles fixes et toutes indications concernant l'heure officielle et l'heure d'été dans différents pays. Table des matières sur demande. Un fort volume de près de 300 pages, format 16x22, 3^e édition revue et augmentée. — Prix : 30 francs (Belgique); Etranger : 7 belgas (33 fr. fr.).

LIVRES EPUISES (fournis d'occasion seulement; prix donnés à titre indicatif; nous consulter) :

Comment dresser votre horoscope, par O. de Landtsheer. Prix : plus ou moins 4 à 6 belgas.

Contribution à l'Etude de l'Astro-dynamique, par G.-L. Brahy (très recherché). Prix : plus ou moins 50 belgas.

P. S. — En cas d'envoi contre remboursement, nous majorons notre décompte de 2 francs (0,40 belga) pour couvrir nos frais d'écritures et de déplacement.

SUCCEs
dans toutes vos entreprises
par le Talisman le plus ancien
et le plus digne de foi

LA CELEBRE RACINE

MANDRAGORE

livrée avec garantie botanique
et récoltée suivant les rites anciens.
Partie de racines : 60 francs français.
Racines entières de forme humaine :
prix sur demande.

(Joindre coupon réponse international
à la demande.)

S. G. ANDRES

Botaniste spécialiste.

93, av. Alph. Denis, HYERES
(VAR) FRANCE.

LIBRAIRIE VÉGA

175, boulevard Saint-Germain, PARIS (6^e)

« La Maison de l'Astrologie »

TOUTES les EPHEMERIDES
FRANÇAISES et ETRANGERES.

TRAITES TECHNIQUES .. REVUES
CARTES du CIEL - ASTROLABE
TAMpons PLANETAIRES ET ZODIACAUX

Utilisez notre SERVICE de RENSEIGNEMENTS
et de DOCUMENTATION astrologiques.
(T'imbire et coupon-réponse, s.v.p.)

TOUT SUR OCCULTISME
SCIENCES DIVINATOIRES
RADIESTHESIE, GEOMANCIE, MAGIE
CARTES, TAROTS, PENDULES

Catalogues Gratuits 5-XIII

LIBRAIRIE AU NAIN BLEU

38, avenue de la Victoire, NICE (France)

Adresser toutes les correspondances
à M. Albert DULUC

Le plus important Rayon de Province en ce qui con-
cerne Sciences Occultes et Psychiques, Magie,
Spiritisme, Religions, Sociétés Secrètes, Radiés-
thésie, etc.

Tous les ouvrages d'Astrologie, Astrosophie et Arts
Divinatoires. E.g. mérites Raphaël's et Alleman-
des, etc.

TAROTS pour Cartomancie, Planchettes et Alpha-
bets spirites, Miroirs Hindous, Pendules, etc.
10/XIII Catalogue spécial — Franco 4 fr.

LES
SUPPLÉMENTS TECHNIQUES
de la Revue **DEMAIN**
paraissent tous les trimestres.

Par abonnement seulement :

1 an (1937) quatre fascicules
avec figures, env. 100 pages :
6 Belgas (30 fr. français).
Pour les abonnés à **DEMAIN** :
5 Belgas (25 fr. français).

Sujet des quatre premiers fascicules :
« Le Problème des Maisons »

Librairie G. et J. NICLAUS, 34, rue Saint-Jacques, Paris

Tous ouvrages sur les Sciences Occultes :
Astrologie, Magie, Spiritisme, Radiesthésie, Religions, etc.
Articles divers : MIROIRS HINDOUS, ENCENS, PENDULES, etc.

CATALOGUE GRATUIT

de plus de 100 pages contre fr. 0.60 pour frais d'envoi.

ACHAT D'OCCASIONS AUX MEILLEURS PRIX.

5-XIII