

DEMAIN

SOMMAIRE :

Pronostics généraux pour février 1938.

STELLA.

Le temps qu'il fera en 1938.

STELLA

Le Verrier et la découverte de Neptune. R. d'URMONT.

NOTRE 8^{me} CONCOURS (La chance à la loterie). RESULTATS.

VISITE AUX ASTROLOGUES AMERICAINS. G.-L. B.

LA GRANDE PYRAMIDE, Monument prophétique. J. V.

COMPTE-RENDU DU 4^{me} CONGRES ASTROLOGIQUE.

Guide astrologique journalier pour février.

Caractéristiques générales des enfants CERES.
qui naîtront du 22 déc. 37 au 21 janv. 38. VEGA.

COMMENT ON DRESSE UN HOROSCOPE.

Critique des pronostics de Stella pour nov. R. B.

Le 4^e Congrès International de Paris.

Pour vous, Mesdames. - Livres parus, Conférences, Echos, Nouvelles. - Les E.U. et le mois d'avril. - Les corsaires de la polémique.

LISEZ

Dans ce numéro :

NOTRE NOUVEAU

**GUIDE
JOURNALIER
PERSONNEL**

NAISSANCES
1870 - 1930

JANVIER

Bonne et heureuse année

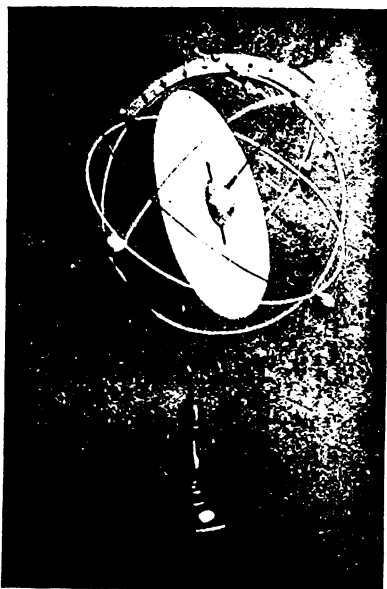
1

« EXCELLENTE JOURNÉE
SOUS TOUS RAPPORTS. »

(Extrait du Guide astrologique journalier
personnel de la Revue « Demain ».)

SAMEDI

Prix : Belgique 4 fr. 75
France 5 fr. 50
Suisse 6 fr. 20



VOICI LE

L'appareil astronomique de prix modéré
qui permet
de représenter et de comprendre

d'un seul coup d'œil

tous les phénomènes astronomiques
et astrologiques :

les Directions, les Maisons, etc.

Pour tous renseignements, écrire :

**INSTITUT DE RECHERCHES
ASTRO - DYNAMIQUES**

Avenue de Sumatra, 4, BRUXELLES

Appareil breveté n° 289-292, 21 nov. 1930
adopté par les Universités et Ecoles supé-
rieures.

Précis d'Astrologie financière et mondiale.

Le seul livre qui réunisse autant de matériaux et de révélations sur une question
passionnante et d'intérêt immédiat.

Contient des graphiques et des diagrammes pour les années 1820 à 1940
et des prévisions annuelles jusqu'en 1940.

UN FORT VOLUME DE 200 PAGES, PAPIER DE LUXE. — Belgique : 50 francs.
Etranger : 11 belgas.

En vente aux Editions de la Revue **DEMAIN**

Avenue de Sumatra, 4, Bruxelles (Longchamp).

Ce livre, édité en 1933, prévoyait pour 1936 (page 174) :

« L'année 1936 est une nouvelle année de crise : crise immobilière, crise sociale,
mécontentements, grands bouleversements. Guerre possible, bien qu'un pronostic
basé sur des indications d'ensemble soit fort risqué. Des difficultés sociales, plus ou
moins révolutionnaires, paraissent plus probables. Année très dure. »

VOYEZ SES PREDICTIONS POUR 1937-1940.

Administration de la Revue "DEMAIN,"

Avenue de Sumatra, 4, BRUXELLES (Longchamp)

TELEPHONE 43.14.07

Comptes Chèques Postaux

Bruxelles N° 174.33 (Demain)

Paris N° 1800.28 (G.-L. Brazy).

REDACTION. — Les articles, même signés d'un pseudonyme, n'engagent que leurs auteurs. Les manuscrits non insérés ne sont restitués que sur demande, contre paiement des frais de port, et durant une période de trois mois seulement après leur réception.

CHRONIQUE DES LIVRES. — Il est rendu compte de tout ouvrage dont un exemplaire parvient à notre rédaction.

REPRODUCTION DE NOS ARTICLES. — Sauf mention contraire, la reproduction et la traduction d'extraits de nos articles sont autorisés sous citation de source.

PUBLICITE. — Nous n'admettons que des annonces présentant toutes garanties de loyauté, au besoin nous exigeons toutes références utiles; nous déclinons toutefois toute responsabilité au cas où notre bonne foi aurait été surprise. Pour les conditions nous écrire en joignant projet.

RENSEIGNEMENTS ET CONSULTATIONS. — Notre Directeur reçoit les mercredis et vendredis, de 10 à 11 heures et sur rendez-vous.

CORRESPONDANCE. — Nos abonnés peuvent, lorsque la chose est possible, obtenir réponse par lettre, à condition de joindre un timbre ou un coupon pour la réponse.

Veillez à affranchir suffisamment vos lettres : en France le port pour la Belgique est de 1 fr. 75 par 20 grammes.

Si vous faites un virement, n'oubliez pas d'inscrire sur le talon le motif de ce virement et tous renseignements utiles.

REVUES A LIRE

HERSCHEL. — Revue astrologique du mouvement liégeois. Paraît à chaque nouvelle lune. — Abonnement : Belgique, 22 fr. Etranger, 35 fr. — Administration : 60, rue Général Bertrand, Liège.

L'ASTROSOPHIE. — Revue mensuelle d'Astrologie, de Sciences Psychiques et d'Occultisme. — Directeur : Francis ROLT-WHEELER. — Abonnement : Belgique et Colonies : 12 1/2 belgas. France et Colonies : 35 francs. — Administration, Avenue Roi Albert, Cap-de-Croix, Nice (A.-M.).

MODERN ASTROLOGY. — The leading astrological magazine. Esoteric and exoteric, individual and political, historical and statistical astrology. — Bi-monthly. 6/ a year. — 40, Imperial Buildings. — Ludgate Cir. London.

LLEWELLYN PUBLICATIONS LTD. — 8921, National Blvd., Los Angeles (Palms), Californie. — Demandez le nouveau catalogue de 40 pages contenant la description de nombreux livres sur l'astrologie pour toutes catégories de lecteurs.

L'AVENIR DU MONDE. — La plus importante des revues prophétiques ! Journal astrologique, cabalistique et mystique. Horoscopes de renommée mondiale. Prix du numéro : 2 fr. Abonnement annuel en France et colonies : 20 francs. Etranger : 25 francs. En vente partout. — Spécimen à « L'Avenir du Monde », Strasbourg-Neudorf (Bas-Rhin). Agence à Paris : 11, rue de la Nation, Paris (18°).

INSTITUT Jean L.-B. LEONARD. — Analyse des formes et lignes de la main, sur empreintes. — 9, rue de Portugal, Bruxelles.

Connaissez-vous les BULLETINS FINANCIERS

édités par l'INSTITUT DE RECHERCHES ASTRO-DYNAMIQUES

Avenue de Sumatra, 4, BRUXELLES (Longchamp).

L'Institut de Recherches Astro-dynamiques publie trois bulletins financiers : l'un mensuel, qui paraît vers le 20 ou le 25 de chaque mois, donne des directives générales sur les tendances probables des marchés durant le mois suivant, c'est-à-dire qu'il signale les mouvements essentiels avec des dates-repères aussi nettes que possible. L'autre bulletin, hebdomadaire (ancien bi-mensuel), paraît au commencement de chaque semaine et donne, outre des commentaires en rapport avec les événements récents ou imminents, les tendances boursières probables pour chaque jour, en cours de séance. Le service du bulletin hebdomadaire comprend celui du bulletin mensuel. Le tirage de ces bulletins est limité à 75 exemplaires, afin de réserver nos indications à une élite et de ne pas favoriser des spéculations excessives.

En mars, juin, septembre et décembre paraissent également des bulletins trimestriels qui sont adressés gracieusement à nos abonnés mensuels et hebdomadaires.

Parmi les indications données par le bulletin hebdomadaire figure ce que nous avons appelé l'Index boursier présumé. Cet index vise à chiffrer, sous une forme mathématique, la valeur totale de tous les influx cosmiques en vigueur au jour étudié; non pas seulement des influx qui sont à leur maximum ce jour-là, mais de tous les influx possibles, peu importe qu'ils soient en voie de naissance ou d'expiration, à leur minimum ou à leur apogée; pourvu qu'ils agissent tant soit peu, ils sont enregistrés à leur valeur estimative. Cet index ne donne évidemment pas une courbe absolument parallèle à la courbe boursière, mais il s'en rapproche très sensiblement et souvent même d'une façon frappante; il synthétise en tout cas les tendances économique, politique et sociale qui conditionnent les fluctuations des valeurs. Cet index est d'ailleurs accompagné de commentaires et indications auxiliaires qui permettent de l'approprier facilement. En dernière analyse l'opinion de l'Institut est formulée pour chaque jour et chaque période.

Inutile de dire que c'est là un véritable travail de bénédictin, mais les résultats obtenus depuis la publication de cet Index boursier présumé ont été remarquables. Pour vous en convaincre il suffit de vous reporter au diagramme boursier pour 1934 paru dans le n° 8 (9^e année) de la revue, et dont un spécimen vous sera envoyé sur simple demande. Même d'un jour à l'autre, les variations des cours peuvent être assez nettement prévues, grâce surtout aux indications complémentaires qui accompagnent l'Index boursier présumé.

Il va de soi qu'en aucun cas les Bulletins financiers de l'Institut de Recherches Astro-dynamiques ne constituent de la divination. Ils ne représentent, en somme, que l'application à la Bourse d'un bulletin analogue aux prévisions météorologiques publiés par les Observatoires. Tout comme ces dernières prévisions, les pronostics fournis par les Bulletins financiers de l'Institut de Recherches Astro-dynamiques sont susceptibles de se réaliser avec un sérieux pourcentage de probabilités (environ 85 %) sans plus. De ce fait ils permettent véritablement d'éliminer les risques des opérations sur valeurs mobilières.

Les lecteurs de la Revue qui désirent obtenir les conditions d'abonnements ou des renseignements plus précis sont priés de s'adresser à

L'INSTITUT DE RECHERCHES ASTRO-DYNAMIQUES,
Avenue de Sumatra, 4, Bruxelles (Longchamp).

Ils liront d'ailleurs d'ailleurs fruit l'ouvrage : *Fluctuations boursières et Influences cosmiques*, de M. G.-L. Brahy, directeur de cet Institut, qui expose l'idée maîtresse du système.

NOS BULLETINS

prévoient pour le début de décembre une reprise assez difficile, à travers des sautes d'humeur variables.

DEMAIN

Revue d'astrologie scientifique, d'idées nouvelles
et d'anticipations

Téléphone 43.14.07

C. C. Postaux
Bruxelles 174.33 (Demain)
Paris 1800.28 (G.-L. Brahy)

Avenue de Sumatra, 4, BRUXELLES (Longchamp)

Directeur-fondateur : Gustave-Lambert BRAHY

Expert-comptable.

Administrateur-fondateur de l'Institut Central Belge
de Recherches Astro-dynamiques.

Rédacteur en chef : Vicomte Charles de HERBAIS de THUN

Ingénieur A. E. M.

Représentant commercial pour la France :

M. HIBON, rue Jouye-Rouve, 10, Paris. — Ch. P. Paris 1490.44.

Nous prions nos lecteurs de bien vouloir noter notre adresse actuelle :

4, AVENUE DE SUMATRA, 4

et non plus 6, MEME AVENUE, et moins encore : 107, avenue Albert, à Bruxelles.

Nos bureaux, qui souffraient depuis longtemps d'un manque de place, ont été transférés à l'adresse ci-dessus depuis le 1^{er} décembre.

NOUVELLE ANNEE

Coup d'œil en arrière ! Coup d'œil en avant !

Le début d'une année nouvelle s'inscrit au cadran sidéral. Sera-t-elle meilleure que celle qui s'éteint doucement ? Comblera-t-elle les espoirs, les attentes ? Cela dépend grandement de nous, de notre volonté, de notre attitude. Nous avons sur la conduite des événements beaucoup plus d'influence que nous le supposons !

En 1937 nous avons continué à tracer notre sillon, de notre mieux. Tous, vous qui nous lisez, vous avez soutenu notre effort, vous nous avez aidé. Soyez donc instamment remerciés, et acceptez nos meilleurs vœux pour 1938.

L'astrologie est en pleine effervescence ; elle « fait » sa crise de croissance. Partout les idées s'entrechoquent ; les personnalités aussi, et c'est plus dommage ! Mais, de tout cela il ne restera bientôt qu'un tas de scories d'où l'astrologie ressurgira, plus proche de la pureté et de la vérité.

Tous ceux qui œuvrent pour cet idéal peuvent être assurés de trouver un appui chez nous, s'ils le désirent.

D*

Le Verrier et la découverte de Neptune

Voici un article dû à la plume — trop rare — de M. René d'Urmont, qui intéressera aussi bien les astrologues que les astronomes. On pourra dire, une fois de plus : « Il y a de ces coïncidences...! ».

La découverte de Neptune par Le Verrier, en 1846, suscita l'admiration universelle, et valut à son auteur un impérissable renom dans les annales de la Science.

Pour la première fois, en effet, la détermination des coordonnées d'une planète se déduisait uniquement des mathématiques, et, de plus, le résultat ainsi obtenu en concordance presque parfaite avec la réalité, confirmait avec éclat l'hypothèse newtonienne de la gravitation.

Ce fait, remarquable par son originalité, trouve dans l'astrologie une explication claire et précise.

Si Le Verrier — alors professeur de mécanique céleste à la Sorbonne — avait pénétré plus profondément les secrets d'Uranie, avant de s'engager dans un labeur qui dura onze mois et ne demanda pas moins de dix mille pages de calculs, n'eût-il pas été amené à se dire, en examinant le ciel de sa nativité : (1)

— J'entreprends de résoudre un problème dont plusieurs éléments ne reposent sur aucune certitude formelle ; si j'y parviens se sera grâce à l'ingéniosité d'esprit (♃ □ ♀), à l'opiniâtreté dans la réflexion et la patience (♃ * ♃), avec le soutien de la vigueur physique (♂ * ♂) ; mes chances de réussite sont très fortes (♂ en V°, △ ♀ et ♃) (♃, maître de I, en X dans le ♃). Mais comme, en dernière analyse, je devrai mettre en jeu toutes les ressources du raisonnement, c'est sans doute Mercure qui, dans mon thème astral, détient les déterminations que je cherche... Pour que je sois tellement sollicité et désireux de découvrir par son entremise une planète inconnue, il faut que le corps même de cet astre passe actuellement sur le degré zodiacal que Mercure occupe dans ma nativité.

Fort de cette conviction, Le Verrier eût pu simplifier ses opérations et demander à la direction de l'Observatoire, dès le mois de mars 1846, qu'on voulût bien explorer la région du Zodiaque ayant pour longitude 326 degrés, où Neptune se trouvait disposée à révéler sa présence.

Le destin qui guidait les travaux du chercheur montra moins de hâte, sans toutefois empêcher que les lauriers de la victoire fussent attribués à qui de droit.

Apprécions la sagesse avec laquelle il donna satisfaction à l'astronomie aussi bien qu'à l'astrologie.

De même que Minerve, selon la Fable, surgit tout armée du cer-

veau de Jupiter, de même on peut dire que Neptune sortit toute calculée de celui de Le Verrier.

René d'URMONT.

ANNEXE. — M. G. Bigourdan, Membre de l'Institut, astronome à l'Observatoire de Paris, a rappelé (dans son ouvrage « L'Astronomie », publié en 1911), que Le Verrier s'était exprimé en ces termes, le 1^{er} juin 1846 :

« La planète qui trouble Uranus existe. Sa longitude vraie au 1^{er} janvier 1847 sera de 325 degrés sans qu'il puisse y avoir une erreur de 10° sur cette évaluation. »

En effet — ajoute M. Bigourdan — la planète fut trouvée, le 23 septembre 1846, à 2°24' seulement de la position calculée et même à 52' seulement de la position rectifiée le 31 août 1846.

Le même auteur signale en outre qu'un astronome anglais nommé Adams poursuivait de son côté et par des méthodes analogues, la recherche de la planète perturbatrice, qu'il parvint à situer avec une approximation comparable à celle du mathématicien français.

L'astrologie aurait intérêt à connaître la nativité de ce M. Adams, qui, dans la publication de ses résultats, fut devancé par Le Verrier (né le 11 mars 1811, à 10 heures du matin, à Saint-Lô, selon la documentation insérée dans « Langage astral » de Paul Cholsnard).

Les résultats de notre 8^{me} concours astrologique sur la chance à la loterie

Nous reproduisons ci-après les deux thèmes que nous avons présentés à nos lecteurs, dans notre numéro de novembre, en les priant de déterminer leurs chances respectives en matière de loterie. Les trois questions posées étaient les suivantes :

1) Voyez-vous dans l'un de ces thèmes, ou dans les deux, ou dans aucun des deux, des indices de gains aux loteries ? Justifiez votre opinion.

2) Le cas échéant, de quel ordre d'importance vous paraissent les gains possibles ?

3) De toute façon, quel est le thème le plus favorisé ?

Malgré la difficulté du problème, un nombre assez intéressant de réponses a été reçu.

Parmi les lecteurs de la Revue qui ont pris part au concours, 7 concurrents ont annoncé 2 gagnants ; 18 ont annoncé un seul gagnant ; de ces 18, 8 ont désigné le numéro 1 et 10 le numéro 2.

Deux concurrents n'ont pas vu de gagnant possible.

Voici les faits :

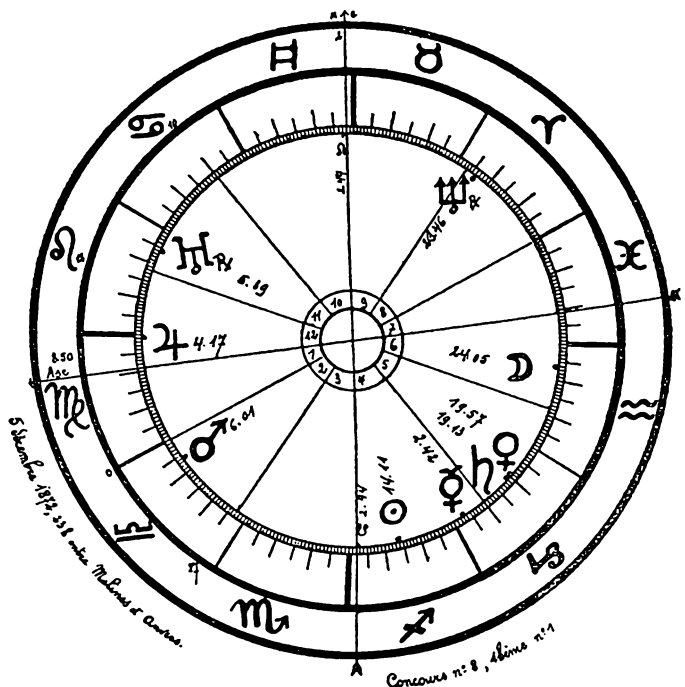
CAS N° 1. — Pensionné de l'Administration des P.T.T., s'est

(1) Voir « Influence astrale », par Paul Flambart (Cholsnard), page 147.

DEMAIN

marié en décembre 1872, a un fils. A gagné, en novembre 1933, une somme de 5 millions, lors du tirage d'un emprunt belge.

CAS N° 2. — Instituteur. A gagné, en octobre 1933, à la Loterie de l'Exposition de Bruxelles, une somme de 250.000 francs.



Les réponses aux questions ci-dessus se déduisent dès lors d'elles-mêmes.

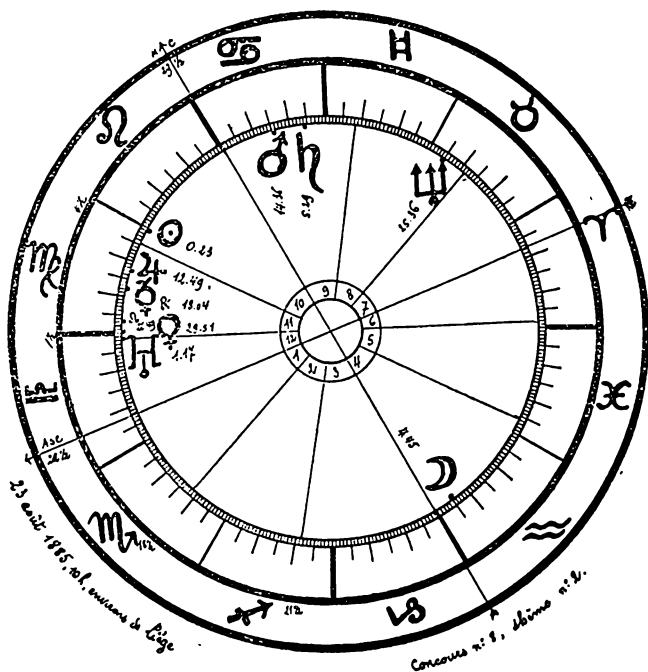
Parmi les 18 réponses annonçant un seul gagnant possible, il y en a de bien échaufaudées et justifiées. Néanmoins, les rigueurs du classement nous obligent à les écarter du palmarès, malgré l'effort qu'elles représentent. C'est dommage.

Restent à départager les 7 réponses annonçant deux gagnants possibles. La tâche du jury se trouve ici facilitée par le fait que, précisément, trois concurrents seulement ont désigné le thème n° 1 comme étant le plus favorisé.

Ces 3 concurrents sont : MM. J. Gouchon et Edouard, et M^{lle} Baldensperger. Mais, comme M. Gouchon nous a priés, au cas

où sa réponse serait exacte, de ne pas lui attribuer de prix, la troisième place reste ainsi ouverte à un concurrent ayant conclu en faveur du thème n° 2. Le palmarès des lauréats de notre 8° concours s'établit donc comme suit :

- 1) M. EDOUARD, de Créteil :
Un exemplaire de *Synthèse de l'Interprétation Astrologique*,
du Vicomte de Herbais de Thun.
- 2) M^{lle} BALDENSPENGER, d'Oran :
Un exemplaire de *Astrologie lunaire*, de A. Volguine.



- 3) M. KEGEL, de Lausanne :
Un exemplaire de *Astrologie pratique des Etoiles fixes*, de
L. Lasson.

Le travail de M. Kegel a été primé au 3° rang en raison de la force de son argumentation ; mais il convient de signaler que les réponses de MM. Vallet, Regulus, et Arista sont sensiblement aussi bien charpentées. Qu'ils nous excusent donc de ne pouvoir les récompenser, eux aussi.

Voici le texte du travail de M. Edouard :

1. — Des indices de gains se trouvent dans les deux thèmes.

Voici pourquoi :

CAS n°1 : Saturne, maître de V est en V, et ϕ à Vénus, assez bonne dans le 12^e, sa triplicité de Terre. Mercure, maître de l'Asc., est également au 12^e, conjoint à la pointe de V et son Δ en séparation à Ψ est encore bon. Ce thème est certainement le plus favorisé des deux, car dans le second, Vénus, maître de l'Asc., est en XI, conjointe à la pointe de XII et en Π , sa chute. D'autre part, toujours dans le second cas, la maison XI, accidentellement significatrice des gains aux Jeux lorsque la V est vide, (c'est ici le cas) est trop maléficiée par la présence d'un 2f maître de V, en exil, d' Ψ ϕ à ϕ , et d'un * de ϕ nettement maléficié, d'autre part par un η en mauvais état.

\oplus , dans le premier cas est nettement meilleure que dans le second, qui se trouve (deuxième cas) en V, il est vrai, mais ϕ ϕ , ϕ ϕ , ϕ Ψ , \square η , et sous la dominance d'un très mauvais 2f.

2. — Dans le cas n° 1, les gains possibles peuvent être très importants et amener par exemple, un gros lot, peut-être même plusieurs (M.C. en Gémeaux, ϕ Ω) (et 2f ϕ Asc.), sous réserve évidemment de directions et transits favorables.

Dans le cas n° 2, les gains sont plus réduits, et même si les transits et directions sont favorables, les indices radicaux sont faibles et n'amèneront que des gains minimes ou réduits, probablement à cause de trop de participations (majorité de planètes en XI et Π , opposées à \oplus en \mathfrak{X} et V).

3. — Le thème du cas n° 1 est donc le plus favorisé dans les deux.

Si plusieurs participants ont conclu que le thème n° 2 était plus favorisé que le n° 1, n'est-ce pas pour ne pas avoir fait une distinction suffisante entre les chances de gains et les chances de conservation des gains acquis, pour ne pas avoir isolé les facteurs strictement à considérer, pour avoir examiné d'une façon trop générale le total des indices bons et mauvais de chaque thème ? Il semble assez clair, en effet, que les indices de conservation sont moins sûrs dans le n° 1 que dans le n° 2 ; par exemple Mars, commun gouverneur de la II^e maison, et mal placé par signe dans les deux cas, maléficié nettement le gouverneur et la pointe de V dans le thème n° 1.

Remarquons en passant l'influence de la maison XII. Dans le thème n° 1, Jupiter l'occupe et aspecte favorablement le gouverneur du thème. Dans le thème n° 2, Uranus qui l'occupe est placé en conjonction de Vénus, gouverneur.

Dans le thème de Bonheure (revoir notre numéro 5), Vénus, planète ascendante, est conjointe au Soleil, maître de XII.

Notons aussi les aspects de liaison existant entre les maisons II et V, et accessoirement XI ; Mercure Saturne chez Bonheure, Mars Uranus dans le thème n° 1, Mars Jupiter dans le thème n° 2. Notons enfin la présence d'un bénéfique à l'Ascendant dans les trois thèmes ; par présence ou maîtrise.

Ce sont là peut-être des points de départ pour des recherches ultérieures sur de plus nombreux thèmes de gagnants à la loterie.



Comment on dresse un Horoscope.

COURS ELEMENTAIRE D'ASTROLOGIE

(Ce cours vise avant tout à être accessible à tous et à assurer le calcul correct des thèmes astrologiques.)

(Voir avertissement et début dans le n° 5, novembre 1937.)

LES TROIS TYPES D'ANNEES.

L'année comporte environ 365 jours et un quart ; mais, de même qu'on distingue trois sortes de jours, on distingue trois sortes d'années : l'année sidérale (analogue au jour sidéral), l'année tropique (analogue au jour solaire, plus courte que la précédente d'environ 20 minutes de temps), et — la seule qui nous intéresse ici, — l'année civile.

L'ANNEE CIVILE. — Une année doit forcément comporter un nombre de jours pleins ; l'année ne peut pratiquement commencer à une heure variable du jour. On a donc décidé que, pratiquement, l'année comporterait 365 jours. Un quart de jour est ainsi « sacrifié » chaque année. Mais, tous les quatre ans, on réintroduit ces quatre quarts de jour pour former un 366^{me} jour, et l'année en question est appelée *bissextile*.

Cependant, les années séculaires dont les deux premiers chiffres ne sont pas divisibles par 4, par exemple 1700, 1800, 1900, ne sont pas bissextils. Ceci pour assurer davantage la concordance des années civiles avec la réalité astronomique.

Nous sommes maintenant presque à pied d'œuvre pour aborder le problème du thème astrologique. Il nous reste quelques mots à dire de l'heure locale, de l'heure légale et des maisons astrologiques.

L'HEURE LOCALE. — Astronomiquement parlant il est midi en un lieu donné quand le Soleil culmine sur le méridien de ce lieu. Une conséquence se déduit immédiatement de ce fait, c'est qu'il y a autant de midis astronomiques que de méridiens, c'est-à-dire une infinité. Comment concilier cette constatation avec le fait que deux localités comme Londres et Strasbourg, bien que situées sur des méridiens différents, marquent la même heure d'horloge, donc le même midi ?

C'est ici qu'on peut se rendre compte de la nécessité de convertir le temps de nos horloges en temps astronomique.

Observons comment la course apparente du Soleil s'opère par rapport à notre globe, nous aurons la clef du problème.

La Terre tournant sur elle-même d'Ouest en Est, le Soleil sem-

ble circuler dans le ciel d'Est en Ouest. Il culmine donc à Strasbourg avant de culminer à Londres, puisque Strasbourg se trouve à l'Est de Londres. Par conséquent il est midi passé à Strasbourg lorsque le Soleil aborde le méridien de la capitale anglaise. Et quelle heure est-il exactement à Strasbourg lorsqu'il est midi à Londres ? C'est simple à calculer !

Le Soleil fait le tour (apparent) de la Terre, ou 360° , en 24 heures, ou 1440 minutes ; soit donc un degré par 4 minutes. Strasbourg est situé à $7^\circ 46'$ à l'Est de Londres ; donc il faut au Soleil 31 minutes environ pour atteindre le méridien de Londres dès qu'il quitte celui de Strasbourg. Il est donc midi 31' à Strasbourg (midi local) lorsqu'il est midi à Londres.

La règle est donc simple : quand il est midi à Londres, il est plus tard dans les lieux situés à l'Est et moins tard dans les lieux situés à l'Ouest, et d'autant de fois 4 minutes qu'il y a de degrés séparant le lieu considéré du méridien de Londres.

L'HEURE LEGALE ; LES FUSEAUX HORAIRES. — Nous avons exposé pourquoi le temps civil de nos horloges ne pouvait marquer exactement le temps solaire vrai ; il marque le temps solaire moyen. Toute réserve faite quant au décalage qui existe forcément entre le jour solaire vrai (de durée variable) et le jour solaire moyen (de durée invariable), il n'y avait donc rien qui put empêcher les horloges de marquer le temps réel, c'est-à-dire d'indiquer midi au moment où le Soleil passe au méridien. C'est d'ailleurs ce qui se faisait jadis, chaque localité ayant son heure locale.

Mais, avec le développement des moyens de communications, avec l'augmentation de la vitesse des déplacements, l'heure locale s'avéra d'usage peu pratique, sinon même impossible.

En effet, un avion partant de Strasbourg à midi 30 (heure locale) aurait été à Londres à peu près à 14 heures, tandis que partant de Londres à midi, et voyageant à la même vitesse, il n'aurait été à Strasbourg qu'à 14 h. 30. On se rend compte aisément des complications !

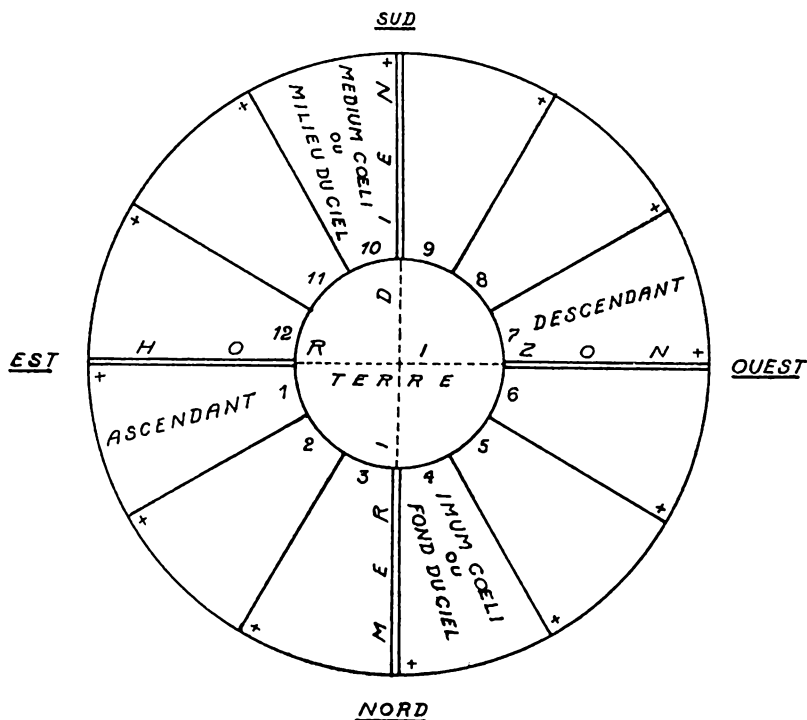
C'est pourquoi on a imaginé le système des fuseaux horaires, presque universellement adoptés. On a divisé la surface du globe terrestre en bandes de 15° de largeur (le Soleil met donc une heure pour traverser chacune de ces bandes), et on a convenu que toutes les localités situées à l'intérieur d'un même fuseau horaire auraient la même heure officielle. (Pratiquement les frontières des Etats apportent quelques correctifs à ce système.) C'est pourquoi les pays de l'Ouest de l'Europe ont adopté l'heure du méridien de Greenwich ; ceux de l'Europe Centrale, une heure en avance d'une heure d'horloge sur la précédente ; ceux de l'Europe Orientale une heure en avance de deux heures d'horloge sur celle de Greenwich. Et ainsi de suite.

Si l'on veut convertir l'heure officielle donnée en heure de Greenwich, il faut donc, le cas échéant, tenir compte de ce décalage.

Il existe dans tous les bons manuels, et notamment le *Manuel d'Antarès*, des tableaux indiquant les dates d'adoption des heures légales dans les divers pays du globe; ainsi que les périodes d'utilisation de l'heure d'été.

L'HEURE D'ETE. — L'adoption de l'heure d'été est encore venue compliquer légèrement le problème. En effet, durant la bonne saison on avance les horloges d'une heure dans certains pays. Il faut donc aussi tenir compte de cette différence.

L'exactitude de la documentation joue naturellement ici un grand rôle; on se rendra compte plus loin, par la pratique, des conséquences que peut entraîner une erreur ou un oubli dans cet ordre d'idées.



LES MAISONS ASTROLOGIQUES. — Nous pourrions maintenant passer directement au calcul du thème astrologique, mais,

pour ne pas devoir faire une parenthèse par la suite, nous devons exposer encore ce que représentent les secteurs du thème appelés Maisons astrologiques.

C'est tout simplement l'orientation du thème astrologique par rapport aux points cardinaux. La charpente du thème étant constituée par la circonférence du Zodiaque, et celui-ci, tournant (toujours apparemment, bien entendu) autour de la Terre, il y a toujours, pour un moment donné, un signe qui se lève à l'Orient et un autre qui culmine. Calculer les Maisons revient à déterminer quels signes, et quels degrés de ces signes, se trouvent en pareilles positions.

Le point du Zodiaque se levant à l'Orient, sur l'horizon du lieu considéré — et qui est déterminé par l'intersection de l'horizon et de l'écliptique — est appelé Ascendant ; il correspond à la pointe (ou cuspidé) de la Maison I. Le point opposé est appelé Descendant et correspond à la pointe de la Maison VII. Enfin le point du Zodiaque culminant au Midi — et déterminé par l'intersection du méridien du lieu donné avec l'écliptique — s'appelle Milieu du Ciel ou Maison X, tandis que son opposé prend le nom de Fond du Ciel et correspond à la pointe de la Maison IV.

Ces quatre points cardinaux divisent ainsi le thème astrologique en 4 secteurs qui, à leur tour, sont partagés en 3 parties. Ainsi sont obtenues les 12 Maisons, dont la signification, au point de vue interprétatif, est donnée dans n'importe quel bon manuel.

Abordons maintenant le calcul des divers éléments qui composent la carte du ciel.

(A suivre.)

LES ETATS-UNIS ET LE MOIS D'AVRIL.

M^{me} Verhulst-Dubay nous communique l'articulet ci -après, qui peut toujours servir de base à certaines recherches.

Il constituerait plutôt un argument pour ceux qui placent l'Ascendant des E.-U. dans le signe de la Balance.

1775 : Guerre de l'Indépendance, 19 avril, 11 jours avant Pâques..

1831 : Guerre contre les Indiens, 21 avril, 8 jours avant Pâques.

1846 : Guerre contre le Mexique, 24 avril, 1 jour avant Pâques.

1861 : Guerre de Sécession, 12 avril, 12 jours avant Pâques.

1898 : Guerre contre l'Espagne, 21 avril, 11 jours avant Pâques.

1917 : Déclaration de guerre à l'Allemagne, 2 avril, 6 jours avant Pâques.

En avril 1933, le dollar américain fut mis knock-out !

Il semble donc que l'Amérique ne puisse se montrer belliqueuse effectivement que dans la quinzaine précédant la fête de Pâques.

Le temps qu'il fera en 1938

Les météorologistes ne sont pas toujours d'accord avec les astrologues. On l'a vu cet été encore, le pronostic astrologique s'étant à plusieurs reprises révélé plus précis que le pronostic météorologique, pour la prévision du temps à long terme. Les deux méthodes sont d'ailleurs bonnes et point n'est besoin de vouloir attribuer à l'une la supériorité sur l'autre; une collaboration intelligente de part et d'autre serait en tous points préférable.

Rectifions une erreur en passant : En 1936 parut une brochure où l'auteur, s'appuyant sur un cycle de 372 ans, annonçait un hiver 1935-1936 exceptionnellement rigoureux. Cette prédiction s'avéra inexacte, au moins dans nos régions ; dans l'Est de l'Europe elle fut moins controuvée. Mais en tout cas, vraie ou fausse, l'astrologie n'y était pour rien, et il ne serait pas équitable d'imputer cette prédiction aux astrologues.

Les météorologistes, se basant sur un cycle solaire de 100 ans, qui semble avoir donné déjà des indications intéressantes, présagent pour 1938 les mêmes saisons approximativement qu'en l'année 1838. Il existe certainement des raisons de considérer avec faveur ce cycle de 100 ans, mais il ne faut pas, à notre avis, s'y fier trop aveuglément. Ce serait mécaniser par trop fort le jeu des influences météorologiques.

C'est d'ailleurs ce que reconnaît l'auteur même de ces prévisions, M. Henry Mémery, lorsqu'il écrit :

« Si, comme beaucoup de faits paraissent l'indiquer, les phénomènes du soleil sont déterminés, au moins en grande partie, par certains mouvements ou positions des principales planètes, on ne peut s'attendre à un retour rigoureusement semblable des mêmes températures à 100 ans d'intervalle (malgré la même phase de l'activité solaire), les positions des planètes n'étant pas exactement les mêmes aux mêmes époques d'un siècle à l'autre, ce qui doit occasionner quelques différences dans les températures correspondantes. »

Et voici bien ce qui, dans cette déclaration, est particulièrement intéressant. C'est exactement ce que l'astrologie prétend ! La seule différence est que *les astrologues remontent aux causes* et qu'ils considèrent les planètes et leurs positions aux moments indiqués, tandis que les météorologistes n'observent que les effets et considèrent le Soleil seul. Leurs observations ne sont donc qu'indirectes et laissent place à une assez forte approximation. Exactement comme les économistes se heurtent, au bout de leurs cycles, à des indices « résiduels », c'est-à-dire non catalogables, sauf pour l'astrologie.

Pour nous qui avions jusqu'ici de bonnes raisons de croire que M. Mémery était un incrédule invétéré en ce qui concerne la réalité des influences astrales, la déclaration ci-dessus nous a surpris. Aussi, nous réjouissons-nous de constater cette évolution chez un savant sceptique et de noter ce commencement de réconciliation

tacite entre deux sciences sœurs. Venant après celle de M. Esclan-
gon, directeur de l'Observatoire de Paris, l'évolution de M. Mémery
est significative.

Mais revenons à notre sujet ! Donc, d'après le cycle solaire de
100 ans, nous devrions avoir en 1938 : un début d'année froid, un
printemps plutôt frais et un été peu favorable, sauf fin juin-début
de juillet, en tout cas moins chaud et moins sec que l'été 1937.

Faisons remarquer ici que, dans leurs comparaisons, les météoro-
logistes semblent persister à croire que l'été 1937 fut chaud. Il nous
semble que c'est assez inexact, surtout dans nos régions.

En ce qui concerne le point de vue des astrologues, nous aurons
l'occasion de donner ici, chaque mois, dans nos chroniques de pro-
nostics, nos prévisions météorologiques basées sur l'observation
des planètes.

Dès à présent, disons que notre opinion ne diverge pas tellement
de celle des météorologues. Les plus basses températures nous pa-
raissent, en effet, se localiser en janvier et début février ; mais nous
ne prévoyons pas pour cela des froids rigoureux, — rien n'est moins
sûr — mais plutôt des précipitations brusques et orageuses, et éven-
tuellement de fortes chutes de neige.

Quant aux plus fortes températures, nous les voyons plutôt vers
fin juillet, août, début septembre, période qui s'annonce même
orageuse.

Au total, autant que notre expérience nous permette de juger,
l'année 1938 sera caractérisée *en général* par des températures
moyennes, c'est-à-dire en dessous de la moyenne en été et au-dessus
de la moyenne dans les autres saisons.

Mais, nous le répétons, nous donnerons des détails là-dessus, au
besoin en justifiant nos dires, dans nos chroniques de pronostics
mensuels. Notre dernier numéro contenait déjà nos pronostics pour
le premier trimestre et pour janvier 1938 ; le présent donne les pré-
visions pour février ; le prochain contiendra celles de mars, et ainsi
de suite.

STELLA.

LECTEURS FRANÇAIS, ABONNEZ-VOUS.

Les difficultés de tout genre qui se sont accumulées depuis un an rendent la
diffusion d'une revue comme la nôtre extraordinairement coûteuse, d'autant plus
qu'une double baisse de la monnaie est venue supprimer pour la France la prime
de change qui formait compensation à ces frais.

Dans ces conditions, continuer coûte que coûte la distribution de notre revue
sur une grande échelle en France constituerait presque un suicide. Nous ne pou-
vons donc plus garantir, amis français, qu'en 1938 vous trouverez encore
« DEMAIN » dans toutes les aubettes.

C'est pourquoi nous demandons à ceux qui ne l'ont pas encore fait, de s'abonner
ou de s'adresser éventuellement à notre représentant en France : M. HIBON, rue
Jouye-Rouve, 10, à Paris.

Visite aux astrologues américains

(Voir « Demain », XI^e année, depuis le n° 4.)

Je passe rapidement sur le restant de mon voyage, très intéressant assurément du point de vue touristique, mais où les épisodes d'intérêt strictement astrologique deviennent clairsemés.

Sur le chemin que je suivis au retour, je ne devais d'ailleurs plus rencontrer de grandes pépinières astrologiques. Le hasard, au surplus, ne me favorisa guère. Après avoir fait la connaissance de M. H. V. Herndon, à San Francisco — où ne semble guère exister un centre astrologique important —, après avoir visité la ville des Mormons et son Lac Salé — où la noyade est impossible —, je ratai lamentablement, à Kansas-City, M. L. J. Jensen, spécialiste des questions économiques. Je l'avais averti de ma visite trois jours auparavant, au moment de quitter San Francisco ; mais j'ignorais que la poste ordinaire est très lente aux E.-U., surtout en fin de semaine — le service étant suspendu le dimanche —, de sorte que j'arrivai chez lui... avant ma lettre ! A Washington j'eus le plaisir de rencontrer à nouveau M. E. Grant, avec qui j'avais déjà eu d'intéressantes conversations au Congrès de New-York, et qui n'eut de cesse qu'après m'avoir montré la capitale en longueur, en largeur et en hauteur, par une chaleur abominable. Je trouvai dans cette ville, conçue par un Français, non plus l'alignement géométrique de la plupart des cités américaines, mais une agréable fantaisie qui me restituait un avant-goût d'Europe. Le lendemain — changement de décor — j'étais replongé dans l'activité fiévreuse de la vie new-yorkaise : juste le temps de consolider quelques amitiés vieilles de quelques semaines, de visiter en trombe le Rockefeller Centre, Radio City, l'Aquarium et le merveilleux Musée d'Histoire Naturelle, et de m'initier quelque peu à la vie des clubs. Après une dernière nuit passée au X^{me} étage d'un hôtel gratte-ciel, avec devant les yeux le flamboiement multicolore de Manhattan, je pouvais boucler définitivement mes malles, dire adieu au continent américain et songer que, cinq jours plus tard, je foulerais de nouveau l'asphalte de nos boulevards.

Quelles impressions m'a laissées ce voyage, du point de vue astrologique s'entend ?

Tout d'abord que, fortement pénétrés de bon sens et d'esprit pratique, les astrologues américains ont expérimenté longuement leur science au contact de la vie, surtout de la vie des affaires. On n'imagine pas le nombre de praticiens qui s'offrent à guider les business men dans le dédale des risques et des spéculations de tout genre. Nourris de tradition, d'une tradition venant en ligne droite d'Angleterre, mais puisée aux meilleurs auteurs et passée au crible de l'expérience, les astrologues américains ne le cèdent en rien à nos

meilleurs chercheurs européens. Leur expérience est vaste, méthodique et variée ; presque tous peuvent, de mémoire, étayer leurs affirmations de nombreux exemples et détails. Il faut dire à ce sujet que le public américain est beaucoup plus exigeant que le nôtre. Est-ce parce que, ayant le choix, il se paie le luxe de se montrer difficile ? Toujours est-il qu'il désire être supérieurement documenté, et que les magazines américaines ne lui marchandent pas la documentation. Naturellement, là comme ailleurs, la qualité laisse parfois à désirer. Par exemple, si l'astrologie est d'application et de culture courante, et même banale, aux E.-U., c'est que la grande masse y cherche un baromètre indicateur qu'elle ne trouve dans aucune autre science humaine. On en arrive donc quelquefois à ne lui donner que cela, au détriment de la science pure. D'ailleurs, les chercheurs des E.-U. m'ont paru fort individualistes, travaillant la plupart en vase clos, sans coordination, sans contact suffisant les uns avec les autres. Sous ce rapport les E.-U. ne le cèdent en rien à nos centres européens ; on y retrouve les mêmes limitations, les mêmes dédain, les mêmes clans, les mêmes rivalités, les mêmes erreurs, les mêmes tentatives d'organisation progressant lentement à travers les difficultés et l'indifférence.

Mais quel souffle, dans l'ensemble ! Aucune revue européenne n'atteint, comme ampleur et puissance de documentation, à la valeur des revues américaines. Il est vrai que celles-ci, s'adressant à un territoire grand comme toute l'Europe, peuplé de dizaines de millions d'individus, disposent d'une force d'expansion incomparable. Certaines de ces revues ont tiré un moment jusqu'à 300.000 exemplaires ! Mais les tirages des belles années sont tombés à l'heure actuelle de 50 %, ce qui reste encore très coquet !

Le commerce, lui aussi, s'est naturellement emparé de l'astrologie — bien que la législation soit en général fort sévère vis-à-vis des abus — et, à première vue, j'étais tenté de crier au charlatanisme. A l'examen, cependant, j'ai pu me rendre compte que ce terme eut été excessif. Dans la plupart des choses courantes on admet en effet la qualité luxe et la qualité ordinaire. En matière vestimentaire, par exemple, il y a l'article de confection et l'article sur mesure ; le premier se paie moins cher que le second, mais habille moins bien ; ces deux catégories de coupe correspondent à deux besoins, à deux catégories de citoyens. Ne voit-on pas d'ailleurs la confection tendre de plus en plus vers la qualité supérieure, au point que seule l'étoffe utilisée distingue l'une de l'autre. Les grandes officines astrologiques des E.-U. procèdent de même et, se basant sur une documentation et une standardisation sans cesse accrues, elles arrivent à produire, pour un prix abordable, un travail qu'on pourrait presque qualifier de scientifique, et qui ne se distingue du travail de grande classe que par des nuances et la puissance de pénétration dans les questions spéciales, — les seules qui précisément échappent à la mise en formules —.

Cette standardisation dans le travail, cette puissance de classifi-

cation, d'utilisation et de diffusion a fait que l'astrologie a pratiquement conquis droit de cité aux E.-U. Et comment n'y aurait-il pas, dans cette masse de fervents, une imposante proportion de chercheurs qui désirent approfondir la science des astres, étudier par eux-mêmes la tradition que leur apportent leurs aînés, et l'augmenter de leurs propres recherches ! Je me suis laissé dire qu'à certains congrès astrologiques tenus à Los Angeles, on pouvait compter, certains jours, des auditoires de quinze cents personnes ! Faut-il s'étonner que de véritables universités astrologiques puissent se fonder et prospérer de plus en plus, en Californie surtout, pays où la douceur de climat et la clémence relative de la vie permettent encore de penser pour l'amour de la pensée.

Ce qui entrave encore dans une certaine mesure l'essor de l'astrologie aux Etats-Unis, c'est la législation de certains Etats, toujours hostiles à ce qu'ils qu'ils considèrent comme une superstition et une exploitation de la crédulité publique. Il a fallu plusieurs procès retentissants pour ébranler quelque peu la sérénité de l'édifice juridique américain en cette matière.

Cependant il existe assez bien d'Etats qui ont jugé superflu de consacrer un chapitre ou un article de leur législation à l'enseignement de l'astrologie, ou de soumettre cet enseignement à licence ; c'est notamment le cas en Californie.

Par contre d'autres Etats, le Colorado, le Montana, l'Illinois, l'Ohio et le Michigan, par exemple, prohibent la pratique rémunérée de l'astrologie, qu'il s'agisse de dons ou d'honoraires. Le Montana et l'Illinois mettent d'ailleurs sur le même pied, la cartomancie, la chiromancie, le spiritisme et l'astrologie !

D'autres Etats encore, la Floride par exemple, soumettent les astrologues à une taxe spéciale de 500 dollars. Il en est qui se montrent particulièrement sévères en matière de pénalité ; l'Etat d'Indiana, par exemple. L'Etat de New-York ne défend pas, par contre, la pratique de l'astrologie ou de la psychologie, ou la pratique d'une religion astrologique, ou l'établissement d'institutions scientifiques.

Les mobiles de certaines générosités et de certaines législations sont parfois assez pittoresques aux Etats-Unis. Je me suis laissé dire à ce sujet que, dans l'Etat d'Oklahoma, le gouverneur était intéressé par l'étude de l'astrologie. En conséquence il désira un jour faire voter une loi au moment que les astres indiquaient comme étant le plus propice. Mais le Conseil législatif, ayant appris cette intention, refusa par esprit de contradiction, de délivrer la loi au moment voulu. Certains jugements de ce gouverneur, basés sur l'astrologie, auraient d'ailleurs fait sensation. Je le crois aisément.

Le fait que certains Etats, comme je l'ai signalé plus haut, rangent encore l'astrologie parmi les accessoires de la magie et de la nécromancie, a suggéré aux Américains, pratiques comme toujours, l'idée de tourner la difficulté en créant des Eglises astrologiques. De là

le nombre relativement important de « Churches » de tout genre qui se sont installées aux Etats-Unis. C'est vraiment là se montrer « plus catholique que le Pape ». J'ai dit précédemment que les Américains plaçaient deux choses au-dessus de tout : le sens pratique et la Bible ; mais je crois que le sens pratique passe encore avant tout !

Pour terminer je ne regrette qu'une chose, c'est que les centres astrologiques des Etats-Unis soient aussi difficilement accessibles. Mais il faut espérer qu'une collaboration fructueuse s'établira peu à peu entre les astrologues d'ici et ceux d'Outre-Atlantique. Déjà, au 4^e Congrès international de Paris, nous eûmes le plaisir de rencontrer Mrs. Ellen Mc Caffery et M. Léonard, venus se documenter sur place à l'occasion de cette manifestation magnifique. D'autres astrologues auraient certainement fait le déplacement s'ils l'avaient pu. Il en est d'ailleurs qui firent le voyage, mais « s'égarèrent » à destination.

Détail amusant : la Revue *Demain* est, paraît-il, la seule revue astrologique qui ait donné un compte-rendu du Congrès de New-York. On n'en trouve pas trace dans les revues américaines !

Allons ! si même le compte-rendu officiel du Congrès de Paris ne voit pas le jour, on ne pourra jamais accuser la Revue *Demain* d'avoir fait le silence sur des manifestations de l'espèce. Et si les astrologues que la chose intéresse nous en savent quelque gré, tant mieux ! C'est pour nous la meilleure des récompenses.

G.-L. B.

LA DIFFUSION DE L'ASTROLOGIE AUX ETATS-UNIS.

Un fait qui a beaucoup contribué à la diffusion de l'astrologie aux Etats-Unis depuis une centaine d'années est le fait que certains journaux ont offert des prix souvent très élevés, allant jusqu'à 1000 dollars par exemple, pour récompenser les personnes qui feraient les meilleures prédictions sur telle ou telle année.

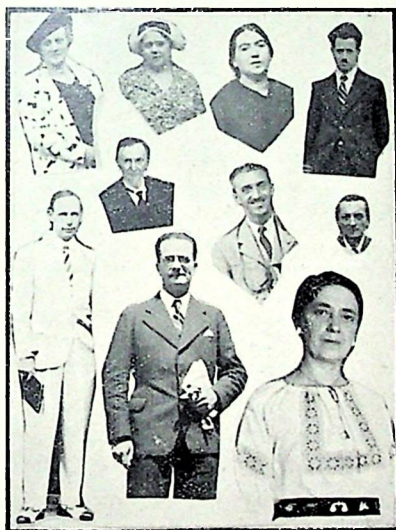
— — —

WELLINGTON, NAPOLEON ET L'ASTROLOGIE.

Voici une petite histoire qui montre le parti qu'on peut tirer de la comparaison de certains horoscopes. Un auteur anglais, John Worsdale, publia au commencement du siècle passé, un article contenant des horoscopes de Napoléon et du Général Wellesly, qui devint plus tard Duc de Wellington. Se basant sur le fait que ce dernier avait Jupiter sur le M.C. dans son horoscope, à la même place que Napoléon avait la planète Saturne, il conclut en disant que, si jamais ces deux personnages devaient se rencontrer sur un champ de bataille, Napoléon serait vaincu et ne conduirait jamais plus une armée. Cet article parut, paraît-il, en 1804, et on sait que onze ans plus tard, à la bataille de Waterloo, où les deux héros se trouvèrent face à face, Napoléon fut vaincu.

Le présent numéro contient de nouveau 48 pages, plus un tiré à part, au lieu de 40, minimum promis.

Un deuxième ensemble de participants au 4^{me} Congrès international de Paris 1937.



Les photos ci-contre ont été groupées selon les nécessités de la mise en page; la diversité des formats rendait d'ailleurs ce groupement très difficile. Nous nous excusons de n'avoir pu faire mieux.

En haut, de droite à gauche :
M^{me} Hurren (Angleterre), M^{me}
Tinia Feary, M^{me} Vinal.

Au centre, de gauche à droite
et de haut en bas : M^{me} Pascal,
M^{me} Bucco, M^{lle} Moulieras,
M. R. Pezet, Vte Ch. de Herbais
de Thun, MM. G.-L. Brahé, R. La-
gier, Regenstreiff, D^r Bréteché,
M^{me} Verhulst-Dubay.

Un troisième ensemble de participants au 4^{me} Congrès international de Paris 1937.

Un premier ensemble de photos individuelles a paru dans notre numéro de décembre (n° 6) et deux photos de groupes dans notre numéro de novembre (n° 5).



Au-dessus : MM. H. Cognié, H. Courand,
M^{mes} Conte et Parenty, M. Prengel (Pologne).

Au centre : MM. de Camiade et Guiler.

En-dessous : MM. Earle, Rigel, Hiéroz et
Kerneiz.

Compte-rendu du IV^{me} Congrès International d'Astrologie Scientifique

tenu à Paris, du 17 au 24 juillet 1937.

(Suite. — Voir depuis le n° 4, octobre 1937.)

Vendredi 23 juillet.

Cette journée est consacrée à des questions techniques, difficilement résumables et, par conséquent, nous ne pourrions signaler que brièvement les communications, toutes extraordinairement intéressantes d'ailleurs, qui occupèrent cette journée. Tout d'abord, M. BOUDINEAU présente des graphiques astrologiques permettant le calcul presque automatique des directions ; méthode fort intéressante qui pourrait facilement être matérialisée sous la forme d'un appareil. M. Boudineau signale qu'à l'aide de ces graphiques, on constate aux latitudes polaires un phénomène de conjonction simultanée d'une planète avec toutes les autres. Si cette conjonction est réelle elle doit fatalement produire un effet sensationnel dans la vie du natif. Si on constatait le fait on pourrait dire que les cercles de position doivent fatalement se rejoindre aux mêmes points. Ce dernier point surtout retient l'attention des congressistes.

Après lui, M. E. EARLE, le sympathique traducteur du Congrès, expose sa méthode de standardisation du calcul des directions primaires. Il stigmatise les découvertes de systèmes de directions nouveaux ; il met la salle en joie en déformant spirituellement le pseudonyme un peu matamoresque d'un de ces découvreurs de systèmes. Une direction, dit-il, doit représenter un mouvement réel, donc un mouvement de translation ou de rotation ; mais, de toutes les directions, seules les directions primaires ont toujours eu la prédilection des astrologues célèbres.

D'après lui, le système des pôles n'est qu'approximatif et il y a des lacunes dans les directions converses. Mais, si l'on tient compte de ce qu'un même arc correspond à un point déterminé et à son opposé, il est facile de trouver une méthode simplifiant considérablement les calculs. On remplace simplement les points sur l'horizon par leur opposé sous l'horizon et l'on obtient ainsi une base pour la détermination d'une liste complète et chronologique de toutes les directions d'une vie entière. De plus, cette méthode permet une vérification très simple, car on doit trouver dans tous les cas 63 aspects dans l'ordre où ils se produisent. En utilisant les tables de Gouchon et Reverchon, on peut calculer ainsi toutes les directions d'une vie dans le même temps qu'on mettrait autrement à calculer les directions d'une seule année. Gros succès de sympathie et de reconnaissance à M. Earle.

La parole est donnée ensuite à M. DE HERBAIS DE THUN et

au Dr. BRETON, qui présentent la question de l'*astrologie animale*.

M. de Herbais parle brièvement, mais ses paroles portent. On a prétendu, dit-il, que l'astrologie animale n'était pas digne de considération ; c'est absolument faux et, au contraire, l'étude de l'astrologie animale permet de restreindre considérablement le champ des recherches puisque les naissances de chevaux par exemple, et d'animaux en général, sont limitées à une période bien déterminée. De plus, plusieurs individus ont souvent la même hérédité. Le détail des observations et conclusions de M. de Herbais a commencé à paraître dans « *Demain* » et sera poursuivi de même.

Le Dr. Breton dit ensuite toute la reconnaissance qu'il doit à l'astrologie, et affirme qu'il ne perd jamais une occasion d'en montrer la pertinence. Par exemple, les courbes de la fièvre aphteuse font ressortir une périodicité astrale, et les savants sont tellement déroutés par la variation et la disparition inattendue de cette maladie désastreuse qu'en dernier ressort ils en reviennent à la théorie du « génie épidémique » qui est tout bonnement celle de l'influence astrale. Aussi l'étude de l'astrologie est elle même plus intéressante pour la biologie que pour le vétérinaire. La franchise avec laquelle s'exprime le Dr Breton fait une forte impression.

On entend ensuite une communication de M. H. GOUCHON et de Mme BUCCO sur *La Recherche de la date du Mariage dans l'Horoscope*. M. H. Gouchon et Mme Bucco ont étudié cinquante cas et, en les répartissant d'abord en trois groupes : mariage précoce de 21 à 25 ans, mariage normal de 25 à 28 ans et mariage tardif après 28 ans, ils se sont efforcés de trouver dans chaque cas des règles qui permettent de déterminer la date du mariage. Ces règles sont trop complexes pour que nous les exposions ici, surtout qu'elles s'appliquent dans chacun des trois cas ci-dessus. Mais retenons surtout que le mariage tardif provient souvent d'un aspect de Saturne sur Vénus et que, au moment du mariage, il y a souvent des directions de la Lune et de Vénus, la Lune étant souvent proche du Fond du Ciel, tandis qu'on trouve par ailleurs des aspects de Jupiter. Ces conclusions sont notées avec intérêt.

La parole est ensuite donnée à M. Walter FRIEDJUNG, de Vienne, qui pousse la coquetterie jusqu'à lire en français sa communication relative à *La Valeur de différents Systèmes de Directions*. Nous regrettons vivement de ne pouvoir résumer cette communication trop abondante en considérations techniques de toutes espèces.

Disons seulement que l'exposé de M. Friedjung recueille un double succès de mérite et de sympathie.

M. Marc SEMENOFF, délégué du Centre Astrologique d'Oran, présente ensuite une communication sur la *Détermination de l'heure de naissance par les révolutions solaires*. Communication intéressante mais dont il est impossible de donner la synthèse en quelques lignes. Cet exposé mériterait un meilleur sort que celui que nous sommes forcés de lui faire.

On entend ensuite M. RIGEL dans une *Etude sur les transits* à propos d'une comparaison concernant les personnes nées en 1899, lors d'une opposition Saturne-Neptune, par rapport aux événements qui se sont produits pour eux en 1936, lorsque cette opposition s'est reproduite dans le ciel. Des conclusions intéressantes peuvent certainement être tirées de ce genre de recherches. Il faut louer M. Rigel d'y avoir procédé.

M. Louis GASTIN prend ensuite la parole pour exposer une *Technique conjecturale basée sur les transits et les aspects*. M. Gastin ne croit pas à l'efficacité des directions, dont la complication mathématique est d'ailleurs rebutante. D'après lui les révolutions solaires et lunaires n'ont de valeur qu'en astrologie mondiale et sont inopérantes en astrologie individuelle. Il en donne plusieurs exemples. Il expose, en passant, ses idées sur l'occultisme et l'ésotérisme ; il signale aussi que la domification doit reposer sur une conception horaire du ciel. Les idées de M. Gastin sont suivies avec intérêt.

M. EARLE, dont il faut louer le talent de traducteur aussi bien que de conférencier, prononce ensuite l'éloge de M. H. Gouchon. Commissaire général du Congrès, qui s'est entièrement dévoué à l'occasion de celui-ci. M. Gouchon est ovationné.

Puis M. HIEROZ donne ensuite lecture de sa communication sur *La Date de naissance du Christ*, dont les lecteurs de « *Demain* » connaissent tous les éléments, puisque elle a paru ici même. Les conclusions de M. Hiéroz sont particulièrement appréciées, vu la difficulté du problème et les controverses qu'il suscite.

Pour finir, Mlle I. KELLER, représentante de la Hollande, donne des détails documentaires sur le mouvement astrologique dans son pays, à propos de son organisation et des résultats obtenus. Elle est très applaudie.

Mentionnons, pour être complet, qu'au cours de cette journée, alors que plusieurs congressistes régulièrement inscrits n'avaient pas encore pu prendre la parole, on a entendu une communication, présentée dans un esprit assez commercial d'ailleurs, d'un astrologue non inscrit au Congrès. Essai de réconciliation, paraît-il, le dit astrologue étant précisément un de ceux qui avaient marqué leur hostilité à l'égard du 4^e Congrès international. Cette tentative a été assez froidement accueillie par l'auditoire et, sans l'effet de surprise, il y aurait eu du vilain. Ajoutons que M. Earle, qui présidait, a fait remarquer à ce propos que dans le présent Congrès on permettait des choses qui ne seraient pas tolérées dans d'autres congrès. Cet accroc au programme n'a d'ailleurs qu'un intérêt documentaire. Tant mieux si la tentative de réconciliation dont il s'agit a porté ses fruits et si les astrologues français, seuls concernés, forment maintenant un bloc uni ! Connaissant le mauvais esprit des perturbateurs incriminés, nous nous permettons de rester sceptiques. Louons néanmoins la largeur de vues, l'objectivité et l'indulgence presque christique des dirigeants du 4^e Congrès International ; leur initiative

part d'une excellente intention. Encore vaudrait-il mieux garder ses trésors de mansuétude pour ceux qui s'en montrent dignes !

Le Congrès a été ensuite déclaré clos, et M. Boudineau a fait remarquer combien son succès fut grand, au point d'en être presque une révélation. Il a rendu hommage au Sénateur Justin Godard, Président d'Honneur, à tous les médecins qui y avaient participé, au Colonel Maillaud qui est un symbole, et aux délégations étrangères qui sont venues en si grand nombre rehausser l'intérêt de cette manifestation astrologique.

Au sujet du prochain Congrès international, M. Gleadow, représentant anglais, a proposé de retenir l'année 1939 pour l'Angleterre. Pour 1938 on décide d'examiner s'il serait possible d'en organiser un, soit en Hollande, soit en Suisse.

Samedi 24 juillet.

La matinée est consacrée à l'assemblée de la *Fédération internationale des Astrologues scientifiques*. Nous en reparlerons.

Bien que le Congrès ait été officiellement déclaré clos, on décide de tenir encore une séance officieuse dans l'après-midi du 24, de façon à permettre aux congressistes qui figuraient au programme et qui n'ont pu encore se faire entendre de passer leurs communications.

C'est ainsi qu'on donne communication du texte présenté par certains congressistes allemands et qu'on entend successivement : M. H. GOUCHON dans *Enquête sur les Directions et Transits*, M. R. BAUWENS dans *Considérations sur l'Interprétation astrologique*, et Mme VERHULST-DUBAY sur *La Planète hypothétique Jason*. Nous espérons également revenir à cette dernière communication, dont l'intérêt est évident. D.

RECTIFICATIONS.

Nous avons, parait-il, rendu compte de façon imparfaite du travail sur le cancer présenté par M^{mes} Conte et Parenty. Comme les conclusions de leur étude sont intéressantes pour les chercheurs, nous nous faisons un plaisir de rectifier comme suit :

« Le signe du cancer n'est pas plus souvent en cause que les autres signes, seul l'Asc. se trouve un peu plus souvent dans le ♉ ♋, jamais dans les II. Les distances angulaires ne donnent aucun résultat probant, encore moins aux environs de l'Asc. La fréquence des planètes est plus marquée en XII et I. La totalisation de tous les mauvais aspects, en tenant compte de la moyenne habituelle, donne un avantage si marqué à Pluton, qu'il a pu être observé que dans 50 % des cas, Pluton afflige ♋ ou ♊ et envoie en même temps un mauvais aspect au gouverneur, Asc. ou Hyleg; que dans 18 % des cas il afflige le ☉ ou la ☽ et envoie également un M.A. au gouverneur, Asc. ou Hyleg et que dans 15 % encore, alors qu'il se trouve en I-VI-XII il afflige toujours ♊ ♋ ☉ ou ☽.

» La comparaison des thèmes de même année et de même mois, confirme l'influence régulière de Pluton dans chaque cas. »

Sur le même sujet, voici, plus complètement rapportée, la théorie de M^{me} Michelle Pascal et du D^r Gaye, qui ont enquêté également sur le cancer. (Voir compte-rendu dans notre n° 7.)

« La carte du ciel peut indiquer le terrain pré-cancéreux ; pour cela il est nécessaire de remarquer :

1° Une disproportion dans la répartition des éléments.

2° La Lune blessée (par position en Verseau ou par aspect) Mercure l'est presque toujours.

3° Des aspects dissonants de Neptune à Saturne (8/10 des cas);

Des aspects dissonants d'Uranus à Jupiter (2/10 des cas).

Une disproportion dans la répartition des éléments et la Lune (vie végétative) blessée préparent le terrain à la maladie en général, celle-ci peut être un cancer si l'on trouve le troisième élément de notre proposition. Neptune représente bien la prolifération morbide et insidieuse que l'influence de Saturne fait évoluer lentement. Dans le deuxième cas Uranus apporte sa nature chaotique et désorganise Jupiter en le portant à l'exubérance. »

D'autre part, nous avons mal orthographié le nom M. Courand (et non Gou-rand). Il faut lire aussi que Mercure se trouve rétrograde dans 26 % des conjonctions Soleil-Mercure — au nombre de 113 pour l'ensemble — (et non des cas).

Voilà ce que c'est que de tenir un congrès dans une salle d'étuve !

La première assemblée de la Fédération Internationale des Astrologues Scientifiques.

Ainsi que nous le signalons plus haut, cette première assemblée s'est tenue le samedi 24 juillet, à l'issue du 4^e Congrès international de Paris.

Est-ce parce qu'elle se tenait un samedi, sous l'égide de Saturne ? Toujours est-il qu'elle se déroula dans une atmosphère assez agitée.

Nous comptions, remplissant en cela notre rôle d'informateur impartial, en donner un compte-rendu sommaire. Toutefois, comme certaines informations pourraient gêner des pourparlers importants actuellement en cours, nous remettons ce compte-rendu au mois prochain, espérant qu'entretiens les dits pourparlers auront abouti.

Les détails de notre compte-rendu n'auront plus alors qu'un intérêt purement documentaire.

PETIT COURRIER.

A. L., Ostende. — R. L., Nantes. — Mais oui, nous avons lu cette stupide critique à propos de la précession des équinoxes. Nous croyions cependant avoir fait précéder notre cours d'un avertissement suffisamment clair, rappelé d'ailleurs en tête de chaque chronique ; il n'y a qu'à le relire. Que nos lecteurs ne perdent donc pas leur temps à ces brouilles dont ils n'auront jamais à se servir ! Qu'ils consacrent plutôt ce temps à l'étude de l'astrologie proprement dite ; on l'oublie un peu trop dans ces discussions byzantines ! Pourtant c'est bien là le but poursuivi, nous semble-t-il !

Quant à estimer que la précession des équinoxes peut être ignorée, même dans un cours élémentaire, il faut ne pas connaître grand chose de l'astrologie pour raisonner ainsi. Laissez donc aboyer ces petits roquets, furieux d'avoir été mis à la chaîne !

Pour vous, Mesdames...

Le Soleil entre dans le signe du Capricorne le 22 décembre. Ce signe a quel-que parenté avec la chèvre et le chamois ; il signifie donc obstination d'une part, ambition des sommets d'autre part. Si vous êtes particulièrement sensible à ses influences, sans doute arborescerez-vous ce mois-ci un front plus têtue et plus fermé que d'habitude, préoccupé de grands et importants desseins. Le signe du Capricorne rend d'ailleurs plus ou moins taciturne et réservé, mais patient et fidèle. Comme vous le voyez, les défauts ne sont jamais que des qualités poussées à l'excès. Celui ou celle qui sent profondément, qui prend les choses au sérieux, ne sait guère se préoccuper de ces détails futiles, à fleur de peau, qui font tout l'agrément — et la banalité — de nos conversations courantes ; sa pensée ne s'exprime qu'à bon escient, avec sagesse. Aussi cette attitude fait-elle souvent croire à du dédain, à de l'orgueil, et éloigne-t-elle beaucoup de sympathies.

Si vous êtes influencée par le Capricorne, c'est le moment, Madame, de faire votre examen de conscience et de juger si vous ne vous êtes pas trop repliée sur vous-même jusqu'ici. Si quelqu'un, dans votre entourage, vous témoigne depuis quelque temps plus d'indifférence, moins de compréhension, demandez-vous si ce n'est pas votre attitude de froideur apparente qui l'a ainsi quelque peu écarté. Surtout, observez-vous durant la période qui va suivre : Vénus entre précisément fin courant dans le signe du Capricorne, l'expression de vos sentiments, de vos affections, risque de s'en trouver quelque peu congelée. D'ici là Vénus achève sa course dans le Sagittaire, signe qui la dispose beaucoup plus à la superficialité, à l'indépendance, à l'instabilité. A ce sujet soyez particulièrement attentive et prudente entre le 23 et le 28 décembre ; vous sentirez en effet le besoin de vous épancher davantage et vous constaterez fort probablement que toutes vos aspirations se heurtent à des désillusions et des complications.

Malgré tout, vers le 7 et vers le 15 janvier prochain, vous éprouverez le besoin de briser votre carapace, vous aurez tendance à vous montrer moins réservée, plus exigeante, à vous rebeller plus facilement contre les circonstances. Des pièges sont tendus à votre sensibilité, prenez-y garde !

Le samedi, bien qu'il ne soit jamais particulièrement bénéfique, passe pour être le jour le plus sûr durant la période envisagée. Le 1^{er} janvier se présente en tout cas comme un excellent samedi et le 15 n'est pas trop décevant non plus.

La couleur de la période ? Les cours sombres, foncées, surtout les verts.

La ligne ? Assez rigide, sans ampleur. Tout cela est assez triste, convenons-en ! Ce n'est pas le Capricorne qui fera changer vos goûts, ni la mode.

Comme pierre, si vous y tenez, l'onix ; si, bien entendu, vous n'avez pas un trop mauvais Saturne dans votre thème. Mais Saturne, notez-le, n'apporte jamais rien si vous n'y joignez pas votre effort personnel.

CLAUDINE.

NOTRE COURS PAR CORRESPONDANCE.

Une référence, parmi beaucoup d'autres que nous pourrions publier : elle émane de M. Blondeel, de Bruxelles :

Au moment d'achever la première partie du cours d'astrologie, je me fais un plaisir de vous exprimer mon entière satisfaction au sujet de ce cours.

J'ai eu en main divers ouvrages traitant de l'astrologie ; nulle part je n'ai trouvé rien de comparable comme clarté, précision et concision. J'avais commencé à étudier l'astrologie dans ces ouvrages, et avais abandonné, découragé par ce formidable fouillis de littérature.

La Grande Pyramide

Monument Astrologique et Prophétique.

(Voir depuis le n° 12, XI^e année.)

CONTROVERSE.

La controverse continue à s'amplifier et, surtout, à s'animer ! Toutefois, si nous n'y prenions garde, elle dégènerait en polémiques personnelles ou discussions de détails. Or, comme l'a très bien fait remarquer M. Varagnat, son étude porte un titre, indicateur de la thèse qu'il soutient ; c'est dans ce cadre que la discussion doit se maintenir. Que les pierres dont est construite la Pyramide soient naturelles ou artificielles, c'est intéressant à savoir, certes, mais c'est accessoire !

En conséquence, après la fin de la réponse de M. Varagnat, que nous publions ci-après, nous résumerons le mieux possible les interventions de nos divers correspondants, de façon à maintenir cette controverse dans des limites raisonnables, tant comme objet que comme ampleur.

6) Ce que dit M. X. ne tient pas debout. Il se peut que Barbarin ait commis des erreurs ; *il en avertit le lecteur, de ces erreurs possibles*, page 2 ; M. X. n'en fait jamais ? Il y a une erreur de lettre dans cette étude, (dans une formule de Brousse) ; M. X. ne l'a pas vu, sans quoi, qu'est-ce qu'il aurait dit !... Si donc Barbarin a confondu la surface avec le rapport, il a peut-être eu tort, mais il est bien capable de demander où !!! En tous cas, on peut toujours refaire un de ces calculs : le côté du carré de base est : 232 m. 805 ; la hauteur de : 148.208. Or, si l'on divise le périmètre de base, soit : 931,220 par 2 fois la hauteur, soit : 296,416, on obtient le nombre Pi. Voilà, certes, une singularité qui n'est pas banale ! Il ne reste qu'à mettre l'exactitude des mesures en doute ; mais, de cela, nous reparlerons plus loin. Quant à la façon fantaisiste de trouver le nombre Pi, il faut avoir une certaine dose de crédulité pour avaler la façon de « rêver les choses », ainsi que l'explique M. X. Il faut surtout prendre de grands savants pour de notoires imbéciles !

J'en dirai autant pour la saillie de pierre ; *elle n'est pas, en aucune façon, à l'origine des calculs* ; j'ai cité Davidson, qui a vu, dans les dimensions de cette saillie en fer à cheval, une très curieuse corrélation, en tant que mesure. M. X. nous cite Pétrie, qui nous dit, lui, que ces saillies de 20 millimètres « *servaient à soulever le bloc* » !... Je laisse le lecteur libre d'apprécier si l'on peut soulever avec les

doigts, en tous cas, sans machine, des blocs d'un poids pareil !... et même avec les griffes modernes, ces saillies n'auraient pu soutenir l'effort !...

* * *

Je remercie mon honorable contradicteur d'avoir mis en relief quelques points délicats, qui prêtent à controverse. cependant, réfléchissons : *M. X. ne donne pas autre chose que des objections, des négations ; rien qui soit constructif, qui soit un point de vue nouveau d'interpréter les choses*, et cependant voici : la pyramide de Koufou ne peut pas être un tombeau... *M. X. cite justement la pyramide du Roi Zézer, à Sakkarah ; or, ce roi datait de la 3^e dynastie, donc avant Koufou, et sa chambre sépulcrale était d'un luxe inouï ; les murs étaient tapissés de tuiles polychromes émaillées, et le plafond, merveilleusement décoré. La pyramide soi-disant de Koufou, est nue, comme l'était lorsque la Pyramide fût violée par Al-Mamoun, pour la première fois. Alors, pourquoi, dans quel but, ce monument aurait-il été érigé ? Autre chose ; il ne faut pas considérer la Pyramide SEULE, quand on envisage ce problème ; il faut penser au Sphinx... Dans quel but, ce Sphinx ? L'occultisme a une réponse, mais je ne la dirai pas, parce que je ne veux pas l'étayer comme je l'ai fait pour la Pyramide... Il faut penser à la salle hypostyle de Karnak, aussi, car les mêmes difficultés se trouvent encore là...*

Toutes les objections de *M. X.* roulent autour d'un point, d'ailleurs : l'inexactitude des mensurations. Or, il faut ignorer complètement l'histoire des recherches sur la Pyramide, pour aboutir aux conclusions de *M. O. Gillain*, « mathématicien »... Il nous dit que l'on part du résultat cherché, d'abord, pour aboutir à des mesures approximatives. Non, ça ne s'est pas passé comme ça. Tout d'abord, je ferai une remarque ; lorsque l'on a voulu baser le mètre sur le méridien, on a commencé par mesurer sur le terrain. C'est ainsi que les mesures de la Pyramide furent prises. Quelques années après la campagne d'Egypte, les savants étaient déjà intrigués ; l'un d'eux, *John Taylor*, après avoir bien mesuré, et c'était un jeu pour lui, car ce fût un mathématicien fameux, affirma que la Pyramide présentait une particularité : la proportion de la hauteur par rapport à son périmètre de base, était celle du diamètre par rapport à la circonférence ; et que l'unité de construction était le pouce polaire. Mais penserez-vous, pourquoi ce pouce ? comment est-il venu ? Fort simple ! Le pouce anglais est à peu de chose près, le même que le pouce polaire ; la différence est négligeable : 11/10.000, nous dit *Barbarin*. Vous pensez bien si cette assertion fit bondir le monde savant ! Un astronome et mathématicien anglais, *Piazzy Smith*, affirma que les calculs avaient été mal faits, et les mesures mal prises, et il alla sur place... Et après avoir, ce qui n'est pas sorcier à faire, repris les mesures, il conclut absolument de la même façon que *Taylor*. Oh ! il dit bien aussi des bêtises, par exemple que

le coffre de granit rouge était un coffre à blé ! Puis, William Pétrie vint, refit les mesures, et naturellement, aboutit aux mêmes. Bref, des quantités de savants, plus notoires les uns que les autres, refirent les calculs, et tous, retrouvèrent les chiffres donnés par Piazzly Smith. Le Commandant Barbé, Greaves, Ernest Wallis, Budge, Maspéro, le Colonel Garnier, Charles Lagrange, qui ne fût pas un idiot, je vous prie de croire, Marsham, Oppolzer, qui employe une méthode de mensuration différente, et aboutit aux mêmes chiffres, Newcomb, Fauschinger, Adam, se penchèrent tous sur le même problème. Tous ne l'envisagèrent pas sous le même angle, non, car d'aucuns voulurent absolument interpréter le système intérieur des couloirs à leur façon, mais tous aboutirent aux mêmes chiffres. Le plus enragé fût Davidson. — Il avait lu un opuscule de James Moncrieff sur la Pyramide, et tout naturellement, il conclut à l'erreur des mesures. Il partit sur place, vers 1909 ou 1910, et refit toutes les mesures, tous les calculs, pas d'une façon mais de plusieurs façons. D'un autre côté, il y avait un nommé Aldersmith, qui, avait voulu étudier sur place le symbolisme de la Pyramide, et ils collaborèrent tous les deux.

Ce dernier mourut, mais Davidson mit au point l'ouvrage monumental qui servit beaucoup à Barbarin pour faire son bouquin.

Mais, il y a plus. Si l'abbé Moreux, Directeur de l'Observatoire de Bourges, astronome de tout premier plan, avait pu, si peu que ce soit, controuver, soit les calculs, soit les conclusions tendant au mystère de la construction, soyez sûr, et bien certain qu'il se serait fait un vrai plaisir de le faire. Au contraire !!!... Alors, concluez : ou bien des savants de grande valeur, des mathématiciens, des astronomes, n'ont pas su faire une triangulation, pas su faire une opération fort simple; alors, M. Potterat, de l'École Polytechnique de Zurich, comme les techniciens de la pierre, soit de France, soit d'Amérique, tous sont des imbéciles, et c'est M. X. qui a raison. Qu'en pensent les lecteurs de « *Demain* », qui ajouteront, eux, le nom de Sépharjal à la liste !!!

Ce fût Davidson qui trouva ce fameux chiffre : le facteur-déplacement, que l'on trouve si souvent dans la Pyramide; et cependant, ce furent les mesures de Piazzly Smith, qui furent et qui sont encore utilisées.

Au cours de cette étude, j'ai cité combien de noms de savants ? peut-être cent ! et M. X. se réfugie derrière Flinders Pétrie, et cite deux passages de lui, dont l'un est en faveur de l'exactitude et de la précision des calculs, l'autre est une fantaisie sur les saillies, qui ne se discute même pas. En effet, des saillies, il y en a partout, dans la Pyramide ; mais ce qui intrigua Davidson, ce fût le fait de voir cette saillie en relief avoir la longueur de la coudée... Mais les calculs étaient déjà faits, depuis longtemps ! Et cette coudée sacrée, était la même que celle dont se servirent les Hébreux, pour la construction de leur arche d'alliance, et aussi du Vase d'airain, dont les mesures

furent étudiées par Arago, parce que ces mesures se trouvent dans le Livre des Rois ! et ces mesures du Vase sont les mêmes, à peu de chose près, que celles du coffre de granit de la Pyramide !... Ai-je raison, ai-je tort, d'attribuer une valeur initiatique à la Pyramide Cette coudée sacrée, qui est à la base des calculs de la Pyramide, coudée qui, selon Callet, l'inventeur des Tables de Logarithmes, est la mesure idéale, et sera la mesure de l'avenir !... Alors, qu'importe si F. Pétrie a trouvé ces saillies « peu intéressantes » !.. S'il n'y a que ces fichaises pour détruire l'effet de la Pyramide, c'est maigre !...

Passons ! J'ai écrit que la Pyramide était un monument astronomique et voici : qu'on le veuille ou non, elle est orientée d'une façon exacte. Or, pour une construction de 232 mètres de long, cette orientation précise, est à elle seule, une preuve formidable !... Et personne, même avec la plus insigne mauvaise foi, ne peut nier cette orientation rigoureuse, qu'il serait extrêmement difficile d'obtenir aujourd'hui avec nos moyens et nos instruments de haute précision !

Il y a autre chose : les côtés sont curvilignes, alors qu'il était plus facile de les faire droits !... Et la différence, la flèche, si l'on veut, de la courbe curviligne rentrante, relève du fameux facteur de Davidson... Pourquoi, dans quel but, ces côtés curvilignes ? On ne sait pas ! Il y a une raison, cela est aussi certain que le Soleil luit, mais nous l'ignorons.

Eh ! bien, je dis que ces choses, *entre tant et tant d'autres, sont des faits*, et que l'on ne peut pas aller contre des faits ! On peut ergoter sur une mesure, sur une interprétation, on ne peut pas aller contre des faits !... La Pyramide existe, c'est un fait ; elle a une orientation précise, c'est un fait ; des mesures particulières, un système intérieur singulier, une chambre souterraine qui a des anomalies que l'on admet, comme un fait, mais que l'on n'explique pas... Ce sont des faits... Que cela laisse les savants rêveurs, c'est aussi un fait ! et celui qui a le mieux exprimé l'ahurissement provoqué par ces mesures, par ces particularités, ces singularités de calculs et d'autres, est bien l'Abbé Moreux...

Et pourquoi donc, cette hésitation à ranger d'emblée ce merveilleux compendium de pierres, parmi les legs d'une Science si grande ? La vanité des uns, la veulerie des autres, fait cela ; il est difficile à un homme de science de dire : il y a bien des millénaires, les savants égyptiens savaient plus que nous...

Et cependant !... Les savants y viendront, oui, et cela aussi je le prouve... J'ai donné des extraits d'un Traité sur le Médecine Egyptienne, d'avant les dynasties humaines ; en effet, la circulation du sang était connue des Egyptiens ; et ceci est aussi un fait, car on peut toujours prendre en mains le manuscrit d'Ebers. Il y a mieux... Il y a peu de temps, un ou deux ans, paraissait en Amérique, un traité de biologie, par Fenton Turck, intitulé « *The action of the*

living cells ». Je dois dire que Fenton B. Turck est un savant extrêmement coté en Amérique, mais son ouvrage est à peu près inconnu en Europe. Bien. Voilà où cela devient intéressant. Turck cite, avant toute chose, juste sous le titre de l'ouvrage, une phrase de I-ME-Hoten, savant astrologue-prêtre-architecte, homme d'un savoir universel, dont j'ai parlé ailleurs. Il est inutile de citer cette phrase, qui n'intéresse que les biologistes, mais cette exergue, cette préface avant la lettre, est un hommage à la Science Egyptienne de jadis, *de plus vieux que jadis...* Voilà un savant américain, qui a à sa disposition tous les moyens techniques et financiers ; il fait une découverte troublante, du travail neuf, puisque son ouvrage porte sur les « cytosts », *et il trouve qu'un savant égyptien l'a devancé de combien de siècles ?...* Il lui rend hommage et cela est bien, oui...

Il devrait en être ainsi pour le constructeur de la Pyramide de Koufou...

Que mes lecteurs me pardonnent, ainsi que mon honorable contradicteur ; j'ai une excuse : la recherche de la vérité...

J. VARAGNAT.

A ce que nos lecteurs viennent de lire, M. X... répond à nouveau comme suit :

M. Varagnat, virtuose de l'interprétation, exagère, ce qui est toujours dangereux, car cela amène des erreurs, et des omissions.

Pour l'instant, M. X... lui en signalera une seule :

Dans sa réponse, M. Varagnat a reproduit une *partie* de ce que Barbarin a écrit, page 39 de son roman scientifique.

Voici la suite de ce qu'a écrit Barbarin :

« L'état des lieux leur révélant que le travail d'affaissement était arrêté, ils ne poursuivirent pas plus avant leur enquête et négligèrent les chambres de construction supérieure, de sorte qu'en fait personne n'a jamais pénétré dans celles-ci. »

CELA EST FAUX. En 1837 (je crois que c'est l'année), le colonel Vyse, parvenu dans la *première* chambre de construction par ce vieux passage, fit percer le plafond de cette chambre, pour pénétrer dans la *deuxième*. Et c'est dans cette *deuxième* chambre qu'il découvrit un cartouche au nom de Khéops.

Comme « en fait personne » n'avait pu pénétrer dans cette chambre avant lui, il en résulte que ce cartouche sculpté ne peut dater que de l'époque de la construction.

Donc c'est Khéops qui a fait construire la pyramide.

Un mot aussi à propos des dimensions géométriques de la pyramide :

Depuis 6.000 ans, ce monument a été décapé sur une épaisseur inconnue par le vent de sable du désert ; depuis 6.000 ans, les hommes l'ont abîmé, et il est actuellement dans l'état qu'illustre bien

la photographie de la, page 24 du roman de Barbarin. Et on veut prétendre nous donner, au millimètre près, les dimensions *originales* de l'édifice !!!

Enfin, deux remarques :

La pyramide à degrés de Saqqarah, tombeau du roi Neter-ka-Zeser, est rigoureusement nue à l'intérieur (3^e dynastie). M. Varagnat confond avec un autre roi, qualifié également de « Zeser », (élevé, superbe, etc.) d'une dynastie postérieure.

La tombe de Hetepet-Heres est une simple chambre taillée au pic dans le roc, au fond d'un puits de 30 mètres. C'est le *mobilier* (actuellement au Musée du Caire) qui est décoré. Il n'y a aucun signe gravé sur les parois de la chambre, qui est en somme une caverne brute.

Voilà des *faits*, et non des interprétations.

Petit courrier de M. Varagnat.

L. J. JAUMONET.

Ehl ehl voilà qui vient à point pour donner un petit démenti à Monsieur X... J'avoue ne point connaître cet ouvrage, que je ne trouve dans aucun catalogue. Mais je fais bien volontiers confiance à M. Jaumonet, car il donne des citations que l'on n'invente pas. Et je le félicite de pouvoir donner la mesure de ses documentations, car il a déjà servi aux lecteurs de la Revue des extraits qui ne courent pas les rues. Et cela de son bled perdu ! Merci, Monsieur Jaumonet !...

Par ailleurs, dans un simple souci de vérité, voulez-vous me permettre de vous indiquer que Marc Saunier, dans son beau livre « La légende des symboles philosophiques, religieux et maçonniques », non seulement fait le rapprochement indiqué par vous, mais déclare que les pyramides égyptiennes sont d'origine Atlante, donc américaines. Voir p. 29, par. 1, et p. 35 par. 1, p. 145, par. 3, etc., etc. L'ouvrage en question est d'ailleurs difficile à se procurer, ayant été systématiquement détruit.

M. G. T...

Mais, ce passage n'est pas de moi ! il est de Monsieur X... mon honorable controversiste. En effet, il dit : ... les radeaux transportant les blocs auraient touché le fond du Nil ? Mais non, puisque les blocs sont venus de la carrière jusqu'à l'endroit où ils ont été utilisés.

J'avoue que je ne vois pas comment Monsieur X... explique la chose, les carrières se trouvant de l'autre côté du Nil.

Donc, de toute nécessité, il a bien fallu que les blocs passent le Nil ! Mais puisque M. X... dit que non, et que moi, je dis oui, départagez-nous, simplement !...

J. VARAGNAT.

Dans nos prochains numéros, du nouveau,
des améliorations, des innovations !!

Pronostics généraux pour février 1938

A la demande de nos abonnés d'outre-mer, nos prévisions sont publiées avec deux mois d'avance. Il n'est donc pas possible, dans ces conditions, qu'elles s'appuient sur aucun fait ou autre indice susceptible d'orienter ou de faciliter leur interprétation. Elles peuvent donc être considérées comme des prévisions originales et purement astrologiques. Elles sont contrôlées ici-même, après leur échéance.

Les graves imprévus que nous avons laissé entrevoir comme s'accumulant sans cesse au cours de la deuxième quinzaine de janvier menacent de prendre une tournure assez véhémentement en février. La lunaison qui intéresse ce mois se produit en effet en carré d'Uranus dans un signe d'Uranus, et sa conjonction avec les bénéfiques ne peut, dans ces conditions, être qu'un pis-aller. De plus, elle coïncide à un jour près avec la dangereuse conjonction Mars-Saturne, qui se place au début du signe du Bélier et revêt donc, de ce chef, une importance exceptionnelle.

Dans l'ouest de l'Europe, les signes du Cancer et des Poissons sont en évidence, premier indice de changements à subir, et leurs gouverneurs respectifs sont en Maison VIII, fortement occupée comme on le voit. Un changement radical semble donc en perspective, d'autant plus que ce planetarium est, nous l'avons dit, en carré d'Uranus. On pourrait y voir un danger pour le pouvoir ou le gouvernement — danger de renversement par exemple — auquel seules des mesures d'autorité pourraient parer, et même un danger de mort ou de destitution pour un chef d'Etat. Au surplus, des règlements de comptes interviennent dans le domaine monétaire et financier ; certains accords — ou désaccords — sont susceptibles de perturber profondément ce domaine, mais y apportent cependant le germe d'une plus grande stabilité ultérieure. Un difficile règlement de questions coloniales pourrait également intervenir ; il semble qu'il intéresserait au premier chef l'Angleterre et le Portugal ; par exemple à propos des Açores. Eventuellement des mesures d'organisation draconienne viendraient régler certaines branches du commerce international ou la production de matières premières. Dans certains pays, une refonte ou une aggravation de la fiscalité n'est pas chose impossible.

Sur le tout, des rumeurs de guerre ou la crainte de circonstances calamiteuses, viendront se greffer, agitant et énervant péniblement les esprits.

Nous ne croyons cependant pas à des événements désastreux mais plutôt à un passage inquiétant et difficile. La mortalité par accidents semble devoir être anormalement élevée.

Les difficultés en Belgique apparaissent plus vives que jamais, surtout au point de vue entente des partis, pouvoir législatif et

constitutionnel. Le suicide à petit feu continue. On trouvera cependant un nouveau palliatif à ces difficultés. Alarmes et critiques possibles au sujet de questions internationales (colonies ?). A noter que la conjonction Mars-Saturne est en carré de la Lune en IX^e Maison du thème de la Belgique et en carré de Neptune, en IV^e Maison dans le thème du Roi.

En Europe Centrale, probabilités d'agitation dans la classe ouvrière, de réglementation au sujet de la propriété foncière. Coup d'éclat probable en Allemagne ; nous en avons déjà parlé.

En U.R.S.S. — peut-être aussi accessoirement en Pologne et en Esthonie — où culmine la conjonction Mars-Saturne, des épisodes sanglants sont à prévoir ; complot contre une haute personnalité, terrorisme ou encore, agitation belliqueuse. Les régions Est de la Russie, semblent à cet égard centraliser les plus grosses menaces, mais le pouvoir donne l'impression de se maintenir par la force et la répression.

Violente agitation à prévoir également dans les régions limitrophes de l'Europe et de l'Asie, de l'Oural à l'Arabie. Soulèvements possibles et procédure impitoyable.

Il sera curieux de voir si — comme certains recoupements semblent le laisser croire, recoupements moins éprouvés que d'habitude cependant — la région de Valence ne sera pas particulièrement éprouvée en février — sous réserve donc.

Aux Etats-Unis, situation sérieuse ; bouillonnement des esprits. Agitation militaire probable et projets d'intervention armée du côté du Pacifique. Opinion divisée et mécontentement. Probabilité de complications financières, krachs, manipulations ou taxations nouvelles. Les régions de l'Ouest paraissent particulièrement éprouvées et instables.

Enfin, en Extrême-Orient, où la conjonction Mars-Saturne se couche, l'esprit d'agressivité et de conquête ne se dément pas. Les tractations diplomatiques révèlent des exigences particulièrement audacieuses et impérieuses. Risques de grande mortalité.

D'une façon générale deux tendances se disputeront le terrain, surtout vers le début du mois ; une tendance agressive et une tendance à l'apaisement ; elles connaîtront des alternatives et des faveurs diverses durant tout le mois. Il est à craindre cependant que la volonté d'apaisement trouve difficilement une formule d'entente ; vers le 20 il y a quelque espoir, malheureusement éphémère. Tout au plus peut-on supposer que les palabres s'éterniseront sans aboutir à une situation trop nette.

Au total il apparaît donc que février serait une période où diverses puissances pourraient prendre des « positions de départ » en vue d'un danger de conflit ultérieur.

Nous verrons par la suite ce qu'il y a lieu d'en penser.

Dans nos régions, le temps sera vraisemblablement fort variable, marqué par des sautes brusques de température et de physionomie, avec moments de violentes précipitations.

STELLA.

Guide astrologique journalier pour février 1938.

(Reproduction interdite même sous citation de source.)

Ce guide journalier, publié à la demande de nombreuses personnes, ne signifie pas que les indications données soient valables uniformément pour tous. La destinée de chacun dépend avant tout de son thème de naissance personnel. Néanmoins, en s'inspirant des directives reprises au présent guide, il est certain qu'on s'assurera le maximum de chance dans toute initiative, ces directives étant scientifiquement et synthétiquement étudiées pour correspondre à des conseils précis.

Nous nous efforçons d'ailleurs de rendre ce guide de plus en plus personnel en y apportant constamment des améliorations nouvelles.

* * *

ASPECT GENERAL DU MOIS. — D'une façon générale les influences de ce mois pousseront aux actions audacieuses et violentes, aux initiatives en coup de force, aux œuvres de réforme radicale, aux transformations brutales. L'on fera bien de compter avec l'élément imprévu qui menacera toujours d'apporter quelque catastrophe. Les voyages seront dangereux, surtout par avion ; dans ce domaine de graves accidents collectifs seront à craindre. Les affaires sentimentales pourront prendre une tournure irrégulière et le nombre de ruptures de liaisons sera impressionnant ; les entraînements romanesques mèneront aux pires déboires. Dans le domaine de l'art le modernisme à outrance prendra l'offensive mais sera discrédité. Les rapports contractuels aboutiront à de bons résultats si menés avec diplomatie.

VOTRE DESTIN EN FEVRIER.

**Indications générales pour nos lecteurs
et en particulier pour les personnes nées entre 1870 et 1938.**

Note. — Les indications qui suivent pourront servir de guide à tous ceux dont l'anniversaire tombe à l'une des dates mentionnées dans la colonne de gauche.

MARS CONJOINT A SATURNE (1^{er} au 4 février).

- | | |
|-------------------|--|
| 22/25 mars | — Dangers de violences et d'accidents, de conflits brutaux, d'événements plus ou moins tragiques, de mauvaise humeur |
| 23/26 juin | menant à des impulsions néfastes et dangereuses. Risques de |
| 24/27 septembre | contusions et de blessures. La plus grande prudence et le |
| 23/26 décembre | sang-froid seront de rigueur ; ne rien entreprendre sortant |
| de chaque année. | de la routine. |
| 10 septembre 1927 | |
| 21/24 janvier | — Prise de décisions énergiques et importantes ; activité |
| 22/25 mai | soutenue et intense ; réussite à la force du poignet ; audace |
| 24/27 juillet | et décision. |
| 23/26 novembre | |
| de chaque année. | |
| 18 février 1916 | — Exagération dans l'action, excès dans les entreprises men- |
| 26 juin 1927 | nant à des échecs, initiatives arbitraires pouvant mener à des |
| 29 août 1927 | conflits avec l'autorité, des pertes d'argent, imprudences dans |
| | les jeux, irrespect des lois ou de la morale. Troubles de la |
| | circulation et du fofe. |

MERCURE TRIGONE A NEPTUNE (vers le 3 février).

11/14 janv
11/13 mai
13/14 novembre
de chaque année.
28 mai 1883
28 novembre 1925

— Inspirations d'ordre pratique ; intuitions trouvant leur application dans le domaine technique ; préparations minutieuses ; dispositions studieuses et imagination fertile tenue sous le contrôle du discernement. Conclusions d'accords et signatures de contrats ; en général affaires menées avec tact, habileté et diplomatie.

13/14 septembre
de chaque année.

— Mêmes indications que ci-dessus ; toutefois il y aura tendance à se laisser trop facilement influencer et à se faire des illusions. Restez objectif et ne vous laissez pas impressionner par quelque « miroir aux alouettes ».

10 mars 1883
26 mars 1909
2 avril 1909
29 mai 1909
6 juin 1909
2 octobre 1910
23 septembre 1910
28 octobre 1910

— Certaines découvertes pourront vous mener à des initiatives hardies, à des créations et innovations ; vous pourrez faire preuve de votre maximum d'efficacité ; votre intuition vous permettra d'éviter les écueils et de refréner votre imprudence. Excellente période pour des travaux ou études de recherches et pour les investigations occultes. Réalisations incommunes en général.

SOLEIL CONJOINT A VENUS (vers le 5 février).

4/6 février
5/7 avril
de chaque année.
17 mai 1915
18 février 1916

— Relations d'amitié très agréables et succès sentimentaux subits ou en « coup de foudre », formation de liaisons pouvant revêtir un caractère romanesque, irrégulier ou clandestin, projets d'union libre subitement conçus. Gains subits d'argent par le risque, par dons, legs, cadeaux ou petit héritage inattendu. Créations artistiques modernes ou d'avant-garde.

21 avril 1902
29 juin 1902
27 août 1914
25 novembre 1914

— Période très chanceuse ; possibilités de gains considérables. Succès par protections et amitiés ; relations sincères et agréables ; exaltation des sentiments humanitaires. Occasions subites et inespérées pouvant mener au succès social. Moment très propice pour faire des démarches ou pour commencer une affaire.

15 janvier 1875
23 février 1904
1^{er} mars 1904

— Diminution de votre malchance ou amélioration de votre état ; occasion de réaliser quelque plan longuement conçu et de combler certains retards. Gains et satisfactions venant de personnes âgées. Reconnaissance de vos mérites et accès momentané à l'estime générale.

MERCURE SEXTILE A SATURNE (2^{me} semaine de février).

22 au 24 janvier
23/25 mai
24/26 novembre
de chaque année.
22 mai 1873
12 septembre 1903
26 juin 1927
16 janvier 1913
12 juin 1927

— Disposition pensive, réfléchie et studieuse. Formations de plans méthodiques et ordonnés. Tendance à approfondir des sujets sérieux, à procéder avec prudence et système. Vous n'agirez qu'à bon escient et en tenant compte des conséquences probables. Bonne période pour les travaux ou écrits scientifiques, les calculs et la préparation d'œuvres de longue haleine.

23/24 mars de
chaque année.

— Mêmes tendances que ci-dessus au point de vue mental, mais le moral ainsi que le physique pourront être déprimés. Lenteur dans les conceptions et les actes, retards. Se méfier de refroidissements; rhumes de cerveau; peut-être certains troubles visuels.

11 mars 1904
11 août 1927

— Profitez des bons conseils qui vous seront prodigués par des gens d'expérience. Votre enthousiasme sera momentanément tempéré et vous devrez remettre à plus tard certaines initiatives qui heureusement auraient été prématurées ou illusoires.

MERCURE CARRE A URANUS (13 au 15 février).

30/31 janvier
30 avril au 2 mai
2/4 août
2/4 novembre
de chaque année.
4 août 1874
6 juillet 1881
19 juillet 1881
2 juin 1903
30 avril 1911
12 juillet 1914
25 janvier 1915
15 février 1915

— Forte possibilité d'ébranlement nerveux, réception subite de nouvelles surprenantes et plutôt mauvaises. Conceptions excentriques et conclusions erratiques provoquant des prises de décisions trop hâtives et imprudentes. Disposition générale très critique ne tenant aucun compte des conseils et des avertissements; discussions susceptibles de provoquer des séparations, des ruptures brusques de certains liens. Période très défavorable aux voyages, surtout par avion, risques d'accidents. En affaires, les opérations irréfléchies et excentriques mèneront à de brusques pertes financières. Le moment sera mal choisi pour opérer des transformations ou même pour créer ou innover quelque chose, car l'élément imprévu causera des surprises.

13 mars 1880
7 mai 1893
16 février 1914
4 mars 1914

— Soyez très prudents dans vos placements et dans vos transactions car vous pourriez enregistrer quelques « tuiles » financières. Méfiez-vous d'une tendance à vous « emballer » car des changements d'avis « In extremis » pourront vous amener des échecs. Quoiqu'il arrive ne considérez pas qu'il y a pour vous urgence d'agir; si vous vous tenez tranquilles vous pourrez être compensés de vos pertes dans le courant du mois.

MERCURE SEXTILE A MARS. MERCURE CONJOINT A JUPITER. MARS SEXTILE A JUPITER.

(Influences combinées durant la 3^{me} semaine de février.)

1/3 février
2/4 avril
3/5 juin
4/7 décembre
de chaque année.
21 avril 1902
16 février 1914

— Disposition confiante et optimiste forçant le succès; initiatives rapides et hardies, affaires rondement menées avec résultats heureux immédiats. Bonne santé et vitalité ou amélioration de l'état général. Retour à la confiance et à l'enthousiasme. Propositions d'affaires inopinées, réception de bonnes nouvelles, d'heureuses surprises. Excellente période pour les démarches, pour les collaborations spontanées. Le Jugement sera clair et sain. Agréments et profits résultant de relations nouvelles ou d'amitiés et protections puissantes.

15 février 1915

— Les désagréments que vous aurez causés le carré Mercure-Uranus (voir plus haut) auront des chances de s'atténuer et seront compensés par certains avantages, par l'apport de

sympathie et par l'aide d'autrui ; vous pourrez être sauvé de votre situation difficile.

15 janvier 1875
23 février 1904

— Bon jugement financier permettant de réaliser des gains stables ou de faire des placements judicieux. Bonne période pour les opérations immobilières. Vous serez moins isolé, mieux estimé et compris et pourrez réaliser quelque projet en étant certain d'être appuyé et sans risques d'échecs.

14 avril 1909

— Vous ferez de sérieux efforts pour améliorer votre sort ou pour rendre plus nette une situation difficile ou embrouillée ; vous prendrez quelque décision énergique dans le but de vous libérer de certaines entraves.

2/4 avril
de chaque année.
12 mai 1930
5 septembre 1930

— L'excès d'enthousiasme ou l'exubérance pourra vous pousser à commettre des imprudences, à poser des actes impulsifs, à vous surmener ou à dépasser les moyens dont vous disposez. Les enfants, nés aux dates indiquées, devront également être prudents dans leurs jeux.

NOTE. — Les exhortations à la prudence et au calme s'adressent également d'une façon générale aux personnes nées entre les 22 mars et 11 avril de chaque année, car elles éprouveront durant un ou deux jours des impulsions impérieuses qui menaceront de leur faire commettre quelques actions en « coup de tête » ; leur tendance à ces moments sera volontaire et énergique à l'excès. Des poussées de fièvre, des maux de tête et des dangers de petits accidents, coupures ou brûlures à la face ne seront pas impossibles.

VENUS SEXTILE A URANUS (vers le 25 février).

1^{er}/2 janvier
28 février au
2 mars
2/4 juillet
de chaque année.

— Influences très semblables à celles de la conjonction Soleil-Vénus en Verseau du 5 février ; dans ce cas-ci cependant l'émotivité et la sentimentalité seront plus prononcées. Excellente période pour les musiciens. Les tendances seront très romanesques tout en étant empreintes d'une légère mélancolie, d'idéal et du besoin de se dévouer. Les sentiments de pitié ou de compassion pourront mener à quelque relation idéale mais confidentielle.

5 octobre 1922
13 décembre 1922
25 décembre 1922

— Faites attention car l'excès d'idéal ou l'éveil de sentiments trop tendres pourront vous faire commettre quelques imprudences qui pourraient vous compromettre et vous apporter quelques surprises.

26 avril 1891

— Possibilités de gains subits et aussi d'aide inattendue de la part d'amis sincères, manifestations imprévues de sympathie à votre égard, surtout de la part de jeunes femmes. Meilleure chance financière.

13 mars 1880
6 juillet 1881
7 mai 1893
30 avril au 2 mai
de chaque année.

— Les désagréments résultant du carré Mercure-Uranus de la mi-février (voir plus haut) pourront se trouver adoucis par des marques de dévouement ou de sympathie spontanée ; vous pourrez constater une amélioration dans vos relations avec l'entourage ou dans votre état physique.

INDICATIONS JOURNALIERES GENERALES.

MARDI 1^{er} : ☽ ☿ ☿ (☿ ☿ ☿). — Assez mauvaise journée. Atmosphère de mauvaise humeur, idées pessimistes ou opinions irréductibles menant à d'après différends. Accès de brusquerie dus à une foule de petits tracasseries. On devra s'armer de patience et éviter de décharger son mécontentement sur autrui.

MERCREDI 2 : ☽ ✱ ☿. — Bonne journée pour l'intuition; investigations secrètes ou élaboration de plans ingénieux en secret. Les hommes pourront avoir quelques aventures romanesques et clandestines. Forte tendance à l'occultisme. Formation d'amitiés dans des circonstances peu banales.

JEUDI 3 : ☽ ✱ ☿, ☿ ☿ ☿ (☿ ☿ ☿). — Journée d'inspiration et d'imagination débordante, d'idées géniales, de réalisations incommunes. Excellent moment pour ceux qui œuvrent dans les laboratoires ou les hôpitaux, pour ceux qui essayent de résoudre des énigmes. L'on devra toutefois éviter de se laisser influencer par autrui ou illusionner par certaines apparences.

VENDREDI 4 : ☽ ☿ ☿, ☿ ☿ ☿ (☿ ☿ ☿). — Journée très dangereuse; violences, conflits, accidents, contusions en perspective. L'on ne s'accordera pas de demi-mesures mais l'on agira plutôt avec une énergie, une décision et une dureté excessives. Risques de contusions, blessures et fractures du crâne. L'on sera porté aux « coups de tête » et à des manifestations brutales d'autorité.

SAMEDI 5 : ☽ ✱ ☿, ✱ ☿, ✱ ☿ (☿ ☿ ☿). — Excellent jour pour les créations artistiques, les improvisations spontanées, la recherche de solutions heureuses. L'on sera porté à manifester ses sentiments avec franchise et d'une façon démonstrative. Formations d'amitiés très utiles mais aussi de relations idéales et romanesques en « coup de foudre ». Les initiatives audacieuses et risquées pourront amener des gains et avantages subits. Ce jour convient en principe pour essayer sa chance à la loterie.

DIMANCHE 6 : ☽ ☿ ☿. — Journée peu importante. L'on sera indécis et changeant, de multiples petits projets n'aboutiront à rien de concret. Les influences seront contraires aux accords, soit verbaux, soit par écrit. Les déplacements seront également peu favorables.

LUNDI 7 : ☽ ☿ ☿, ☿ ☿, ☿ ☿, ☿ ☿. — La plus grande prudence en matière d'opérations financières sera nécessaire sinon l'on pourra faire l'expérience de pertes subites, de « tuiles ». L'on devra surtout éviter les manœuvres financières pour le compte d'autrui car des mécomptes pourront occasionner des ruptures d'amitié ou de relations d'affaires. Les erreurs de jugement porteront préjudice dans maint domaine.

MARDI 8 : ☽ ☿ ☿, ☿ ☿, ☿ ☿, ☿ ☿. — La moralité et les mœurs pourront être légèrement relâchées et l'on sera porté à l'excès dans les plaisirs sans souci de l'opinion publique. L'on pourra dépenser beaucoup d'argent en futilités. Conflits entre les sens et la raison. Toutefois le bon sens et la voix de la conscience finiront par avoir le dessus. Projets ou contrats favorisant les architectes ou relatifs à des affaires foncières ou immobilières.

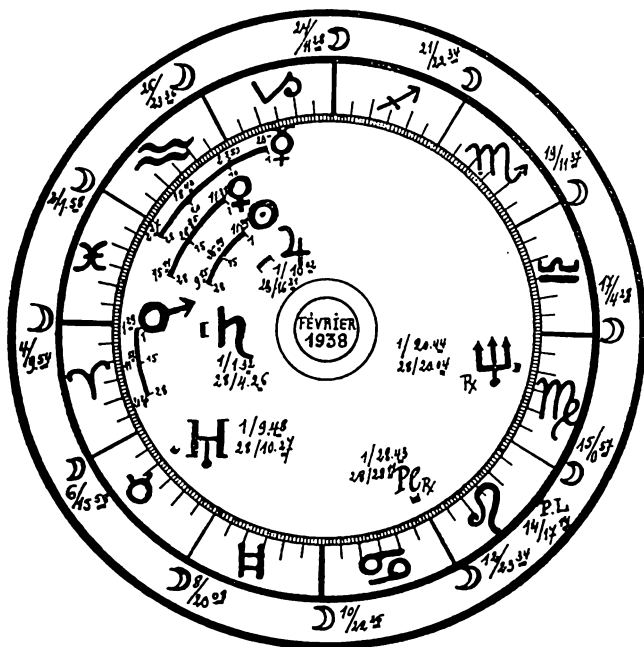
MERCREDI 9 : ☽ ✱ ☿, ✱ ☿, ☿ ☿. — Les opérations commerciales seront faites avec grande décision et des initiatives très énergiques et audacieuses mèneront au succès, les affaires seront enlevées avec brio. La victoire reviendra

DEMAIN

à ceux qui sauront prononcer des paroles énergiques ou faire preuve de cran dans les écrits. Bonne journée pour les journalistes et ceux qui doivent remuer l'opinion. Les médecins et chirurgiens réussiront des opérations difficiles, guériront par des moyens très radicaux. Réussites importantes dans le domaine scientifique.

JEUDI 10 : ♃ △ ○, △ ♀, □ ♀, □ ♀, □ ♀. — Des courants de sympathie favoriseront les relations sentimentales, cependant une certaine légèreté prévaudra ; l'on sera porté au flirt, à l'éparpillement, l'on papillonnera ; les gens trop habiles se serviront du mensonge avec succès, l'on devra donc se méfier des apparences et tâcher de discerner ce qui se passe sous le couvert de paroles suaves.

VENDREDI 11 : ♃ □ ♀, □ ♂, □ ♀, □ ○, * ♄. — Journée très défavorable à la vie de famille et en groupement ; les influences pousseront à la mau-



Le ciel en février 1938.

vaise humeur et aux violences collectives. L'on devra se garder contre un excès de susceptibilité. Les personnes qui ont mauvais estomac pourront ressentir de fortes douleurs de ce côté. Des projets de changements de milieu seront envisagés subitement à cause de l'hostilité de l'entourage.

SAMEDI 12 : ♃ * ♀. — L'imagination et l'inspiration joueront le rôle principal. Excellente journée pour le commerce de liquides, pour l'alimentation ; l'on

sera porté à la consommation d'alcool, mais seulement dans un but d'exaltation des sentiments et de la pensée. Les idéalistes chercheront à se dévouer ou à se sacrifier pour une cause.

DIMANCHE 13 : ☽ ☐ ☿, ☿ ☿ (☿ ☐ ☿); ☽ ☿ 24, △ ☿, △ ☿. — Journée qui pourrait être néfaste à l'aviation mais aussi en général à toutes les tentatives audacieuses. L'élément imprévu pourra bouleverser les plans les mieux établis, donc à plus forte raison les initiatives brusquées ou irréflechies. Brusques ruptures de liens, situations perdues, contrats brisés. L'on pourra perdre de l'argent par des circonstances imprévisibles.

LUNDI 14 : ☽ ☿ ☉, ☿ ☿, ☿ ☿, ☿ ☿. — L'on sera disposé aux manifestations excessives dans le domaine sentimental, à l'obstination et à la domination, mais l'on rencontrera de la résistance de la part d'autrui. Mauvais jour pour les artistes et les spéculateurs.

MARDI 15 : ☽ △ ☿. — Les influences favoriseront les ingénieurs, les mécaniciens, les chercheurs et les hommes de science en général. Bonne journée pour les découvertes permettant des améliorations dans le domaine technique, travaux de précision et de transformations, recherches minutieuses. Formation d'amitiés intellectuelles.

MERCREDI 16 : ☽ ☿ ☿, ☿ ☿. — Journée très semblable à la précédente pour ce qui concerne les recherches et expériences. Les travaux de laboratoires pourront conduire à quelques échecs et en général les résultats pratiques des entreprises seront peu encourageants. Ennuis par défectuosité de machines, par leur dérèglement ou par des fausses manœuvres provoquant des bris de matériel.

JEUDI 17 : ☽ ☿ ☿, ☿ 24, ☿ ☿. — Mauvaise journée pour la vie conjugale et pour les rapports contractuels, les conflits et procès seront à éviter. De nombreuses personnes souffriront des reins et de la tête.

VENDREDI 18 : ☽ △ ☿, △ 24 (☿ ☿ 24); ☽ ☿ ☿, ☿ ☿. — Excellente journée pour les affaires et les entreprises. La disposition générale sera gaie et optimiste forçant le succès. Les démarches pourront mener à d'excellents résultats à condition de ne pas gâter le succès par une trop grande précipitation. Rencontres inopinées agréables, réception de bonnes nouvelles, voyages agréables et intéressants.

SAMEDI 19 : ☽ △ ☉, △ ☿. — Les influences du jour exalteront les sens et favoriseront les rapprochements entre les deux sexes. Excellente journée pour les restaurateurs et les hôteliers, les tenanciers de bars. L'on recherchera la jouissance dans les plaisirs cachés. Profits pour les occultistes et les médecins.

DIMANCHE 20 : ☽ ☿ ☿, ☿ 24, ☿ ☿. — Journée d'actions violentes et excessives dictées par la passion ou par la jalousie. Nombreuses ruptures de liaisons. Les influences de jour contiennent des menaces de brusques maladies de la gorge et du sexe. Des actes de brutalité pourront gâter de vieilles amitiés. Opérations chirurgicales urgentes et dangereuses. Des cas de mort subite et accidentelle seront enregistrés en assez grand nombre.

LUNDI 21 : ☽ * ☿, ☿ ☿. — Durant cette journée il sera préférable d'écouter son intuition que sa raison ; l'esprit sera porté aux investigations occultes mais

prendra aussi une tournure critique et caustique ; l'on n'admettra que son propre point de vue et de nombreuses discussions seront possibles. Ne voyager que si absolument indispensable.

MARDI 22 : ☽ ☐ ☉, ☐ ♀, ☐ ♂, △ ♀. — Les influences de la journée provoqueront des initiatives illicites qui seront néanmoins protégées ou cachées sous le couvert d'une honorabilité de surface. Les tendances générales seront aventureuses mais néanmoins inquiètes, indécises et impulsives alternativement ; l'on sera tenté d'abandonner la proie pour l'ombre.

MERCREDI 23 : ☽ * ♀, △ ♂, ☐ ♀. — La fortune sourira aux audacieux, aux pionniers, aux sportifs. L'on sera porté à la dépense physique, aux sports, mais aussi à l'indépendance. Certains records pourront être battus. Excellent moment pour partir à l'étranger. L'on devra toutefois se garder de faussetés, de duperies, de prendre un faux départ ou une direction erronée.

JEUDI 24 : ☽ * ♀, ☐ ♀, ☐ ♀, * ☉. — Activités réfléchies et ordonnées en général mais toutefois tendances assez pessimistes ; ennui par retards. L'on devra se garder du froid, surtout de rhumes de cerveau. L'on prendra certaines responsabilités, mais l'on trouvera que la tâche entreprise sera difficile à remplir.

VENDREDI 25 : ☽ △ ♀, * ♀ (♀ * ♀). — Formation de relations sentimentales et romanesques sérieuses et généralement entre des personnes d'un certain âge. Bonne journée pour les artistes cherchant un engagement, prise en considération des talents.

SAMEDI 26 : ☽ ☐ ♂, △ ♀. — L'excès d'ambition mènera à des conflits d'autorité, à des actions arbitraires et parfois violentes avec préméditation. Les inspirations seront d'ordre matériel et plutôt égoïstes et leur application concrète sera plutôt malheureuse.

DIMANCHE 27 : ☽ * ♀, ☐ ♀, ☐ ♀. — Les résolutions assez fermes qui seront prises ce jour-là ne pourront être tenues à cause de la mauvaise foi ou de la fausseté d'autrui. L'on essaiera d'établir certaines choses sur une base solide mais des événements imprévus viendront tout bouleverser. Journée de pertes subites, de tribulations. Autant que possible il ne faudra pas vous risquer en avion malgré toutes les assurances de sécurité qui vous seront données.

LUNDI 28 : ☽ ♂ ♀, * ♂. — Excellente journée pour les créations, les nouvelles initiatives sur une grande échelle. L'enthousiasme transportera les montagnes ; l'on sera franc, confiant et démonstratif. L'on trouvera des appuis et des protections de la part d'amis et les initiatives seront encouragées par des apports financiers. Bonne journée pour les organisateurs, les pionniers et les réformateurs constructifs.

RESUME. — D'une façon générale les meilleurs jours seront les 5, 9, 18, 19, 23 et 28. Les moins favorables seront les 1^{er}, 4, 7, 11, 13, 14, 16, 20, 22. Conviennent en principe pour les œuvres d'imagination et d'inspiration les 8, 12, 21 et 26. Seront propices aux arts et à la vie sentimentale, les 5, 10, 19, 25. Pour voyager les jours favorables seront les 2, 3, 8, 18, tandis qu'il faudra s'abstenir de se déplacer si possible les 4, 6, 7, 13, 16, 17, 20. Les accidents et violences seront surtout à craindre les 4, 11, 13 et 14.

OPERATIONS. — Les opérations pourront être entreprises avec le maximum de chances de rétablissement rapide du 1^{er} au 12 et spécialement les 2, 5 et 9.

Dans la mesure du possible, il ne faudra pas opérer la tête du 4 au 6; la gorge les 7 et 8; les bras et poumons les 9 et 10; l'estomac les 11 et 12; le cœur et le dos les 13 et 14; les intestins les 15 et 16; les reins et les organes génitaux les 17 et 18; la vessie et la prostate les 19, 20 et 21; les cuisses et les hanches les 22 et 23; les genoux les 24, 25 et 26; les yeux les 1^{er}, 27 et 28; les pieds les 2 et 3.

Les Indications qui précèdent sont évidemment d'ordre général; des dates tout à fait appropriées peuvent être éventuellement calculées pour chacun, suivant son cas particulier. En effet, il est préférable de ne pas opérer lorsque la Lune se trouve dans le signe oriental du thème, et il est souhaitable que l'état du ciel au moment de l'opération soit en aussi bonne harmonie que possible avec les configurations de la naissance.

CERES.

NOTE. — Dans l'intérêt de la science astrologique et afin de nous permettre d'améliorer l'efficacité de notre Guide, nous prions nos lecteurs de nous faire connaître leurs commentaires ou appréciations sur les indications qui précèdent.

(Reproduction interdite.)

LA GUERRE DE 1870 ET L'ASTROLOGIE.

On raconte qu'un astrologue anglais reçut un jour en grand mystère, en septembre 1869, un visiteur étranger qui lui demanda si, en vue des complications qui surgissaient à ce moment en Europe Centrale, il pourrait déterminer un jour favorable où la Prusse pourrait attaquer la France.

L'astrologue répondit affirmativement, disant seulement qu'il devrait connaître les données de naissance du Roi Guillaume de Prusse, de Bismark, de De Moltke et de l'Empereur Napoléon et, si possible aussi, la date du couronnement du premier Roi de Prusse et celle de Napoléon I^{er}.

L'étranger déclara qu'il pouvait fournir ces données et demanda en combien de temps le travail pourrait être fourni. « Une à deux semaines », répondit l'astrologue et, sur ce, le mystérieux visiteur s'en alla.

Quelques jours plus tard, l'astrologue anglais recevait toutes les données qui lui étaient nécessaires, et était prié de faire l'étude dont il avait été question. L'astrologue conclut que le moment le plus favorable à la Prusse se placerait entre le 9 et le 14 juillet 1870, aussi près que possible de midi. On sait que l'Allemagne déclara la guerre à la France le 11-12 juillet. Plus tard, en 1871, lorsque Paris fut sur le point de tomber, l'astrologue anglais reçut une lettre émanant des autorités militaires allemandes et contenant des billets de banque allemands pour une valeur de 200 Livres. Un papier était joint portant ces simples mots : « Avec les remerciements de l'Allemagne ».

POSITIONS PLANÉTAIRES ET ÉPIDÉMIES.

Les périhélie et les périégées des grosses planètes coïncident souvent avec des épidémies sérieuses. Une explication serait que l'action solaire s'en trouve diminuée ou tout au moins transformée, ce qui aurait une influence sur la nature physiologique des humains.

LA PUISSANCE DE LA LOI DES GRAVITATIONS.

On dit que la gravitation est parfois de valeur insignifiante. Lorsque Leverrier calculait qu'il existait une planète inconnue qui perturbait les orbites des autres planètes, notamment Uranus, Uranus et Neptune étaient placés à près de 2 millions de kilomètres l'un de l'autre !

Comment prétendre, dès lors, que des astres très éloignés sont sans influence sur nous !

Caractéristiques générales des enfants qui naissent du 22 décembre 1937 au 21 janvier 1938

Les personnes qui naissent, chaque année, entre ces deux dates, approximativement, se trouvent placées, pour une bonne part, sous l'influence du signe du Capricorne, une des quatre signes cardinaux du Zodiaque, gouverné par la planète Saturne. Ce signe rend en général persévérant, tenace, méthodique, exact dans l'exécution de la besogne, mais peu communicatif et très personnel, pour ne pas dire égoïste.

De caractère mélancolique et pessimiste, les Capricorniens sont peu loquaces et, bien qu'aimant imposer leur volonté à leur entourage, ils sont cependant timides et réservés, surtout en présence de personnes étrangères. S'ils entreprennent une affaire, ils la continueront, malgré tous les obstacles, aussi longtemps qu'il existe la moindre possibilité de réussir. Cette tenacité dans l'effort leur permet du reste d'atteindre très souvent le but qu'ils se sont assigné ; pour les Capricorniens, le temps ne semble pas compter. Les résultats qu'ils arrivent à obtenir sont en outre dus en grande partie à leur esprit de méthode et d'organisation et à la grande concentration qu'ils peuvent donner à leurs pensées. Leurs facultés d'exécution sont remarquables, mais ils sont très routiniers. Ce ne sont donc pas des gens d'initiative, mais ils exécutent avec grand soin et exactitude la tâche qu'on leur confie, s'efforçant de lui donner un cachet particulier d'organisation, de soin ou d'ordonnance.

Ambitieux par nature, ils cherchent toujours à améliorer la situation sociale qu'ils occupent, et sont franchement arrivistes à ce point de vue. Ils recherchent volontiers les avantages pécuniaires, mais préfèrent toutefois à ceux-ci l'autorité qu'ils peuvent exercer sur autrui et une certaine notoriété.

Le tempérament du Capricornien est tel qu'il supporte difficilement d'être commandé ; s'il ne peut échapper à l'autorité des autres, il se replie sur lui-même, devient sombre, taciturne, acariâtre et aisément irritable. Il n'est pas souhaitable d'avoir un Capricornien contre soi car, vindicatif et rancunier, il attendra aussi longtemps qu'il le faudra pour trouver l'occasion de se venger d'une offense ; il se croit du reste blessé pour la moindre chose à cause d'une susceptibilité extrême qui rend parfois les rapports avec lui assez malaisés.

En matière de profession ce qui convient à un Capricornien, c'est le travail routinier, régulier, bien défini, où il doit le moins possible prendre des initiatives, mais qui lui permet cependant de faire montre d'ambition (c'est le type du fonctionnaire qui avance à l'ancienneté). Les postes d'organisation, de responsabilité dans les administrations de l'Etat, par exemple, sont absolument « dans ses cordes ». La domination de Saturne désigne ces gens plus particulièrement pour s'occuper de propriétés foncières, de mines, de constructions, d'agriculture, de choses légales ou administratives, voire même de politique.

La vitalité du Capricornien est généralement faible ; l'apparence extérieure est plutôt chétive. L'adolescence est la partie de la vie la plus difficile, les maladies sont fréquentes ; mais, si le sujet dépasse ce stade, il acquiert généralement une très grande résistance qui lui permet ensuite d'atteindre un grand âge. Les Capricorniens sont toutefois sujets aux refroidissements, aux affections chroniques ou cutanées et exposés aux chutes.

La méfiance naturelle du Capricornien fait qu'il se fie malaisément à qui que ce soit. Toutefois, quand il y arrive, il se montre alors très fidèle et très ferme dans ses sentiments, bien que fort peu démonstratif.

Le Capricornien est peu poussé vers le mariage en général et se marie souvent assez tard. Cependant, quand il est amoureux, il l'est profondément et jalousement. Son union est plus souvent un mariage d'affaires ou de raison que le résultat d'un penchant sentimental. Sa progéniture est d'habitude assez restreinte.

Les meilleures chances d'entente se rencontrent en principe avec les personnes nées fin avril-début mai, ou fin août-début septembre.

Les enfants qui naîtront cette année du 22 au 24 décembre seront très actifs, ils aimeront les choses nouvelles, touchant la technique, principalement dans un sens pratique et utilitaire. Ils seront entreprenants et enthousiastes. Ils auront toutefois la critique aisée et, en matière de sentiments, ils se laisseront facilement entraîner et risqueront fréquemment d'être dupés.

Ceux qui viendront au monde du 26 au 31 décembre seront très nerveux, d'esprit extrêmement vif et actif, capables de réalisations intellectuelles extrêmement étendues, dans lesquelles l'inspiration peut se donner libre cours mais qui ne perdront cependant jamais de vue le côté pratique des choses. Ils s'intéresseront avec chance de succès à tout ce qui touche au progrès, à la nouveauté, aux sciences récentes (électricité, T.S.F.). Le domaine sentimental leur réservera toutefois beaucoup de tribulations et peu de satisfactions; ils seront pourtant assez affectueux de nature.

Les enfants qui naîtront du 1^{er} au 5 janvier 1938 seront de caractère gai, enjoué, mais d'une expansivité mesurée. Ils seront capables de donner, quand la chose sera nécessaire, un sérieux coup de collier. Leur activité intellectuelle sera grande et ils feront preuve de capacités éducatives. Ils auront du reste beaucoup d'autorité sur les enfants qui leur seraient confiés. Ils seront d'esprit conservateur, mais cependant avec des idées très larges.

Du 6 au 10 naîtront des enfants de caractère indépendant dans le choix de leurs amitiés, quelque peu portés au romanesque, qui seront pourtant capables de sentiments très profonds; ils auront l'esprit assez enclin à la critique, au pessimisme, à la mélancolie. Leur jugement pourra toutefois être en défaut ou se montrer partiel.

Entre le 11 et le 15 les enfants qui viendront au monde auront beaucoup d'intuition, d'imagination et d'inspiration; mais leur jugement ne sera guère meilleur que celui des enfants précédents. De plus, ils prendront souvent leur illusions pour des réalités. En matière d'argent, ils pourraient être entraînés dans des affaires financières embrouillées, frisant l'abus de confiance ou des fraudes du même genre. Leur vie sentimentale sera probablement assez heureuse, des satisfactions de ce côté leur sont promises.

Enfin, pour ce qui est des enfants à naître du 16 au 21 janvier 1938, ils seront aussi favorisés que les précédents au point de vue sentimental; leurs émotions auront quelque chose d'idéalisé. Mais, d'autre part, ils se laisseront facilement entraîner vers des excès (boisson, par exemple), et leur activité ne sera pas toujours très orthodoxe. Ils réussiront d'autant plus facilement à endormir la méfiance des autres qu'ils sauront se montrer aimables, polis, courtois. Ils devront se méfier des poisons, stupéfiants et des liquides en général. L'éducation, bonne ou mauvaise, jouera chez ces enfants un rôle particulièrement important.

VEGA.

Critique des pronostics de Stella pour novembre 1937

(Parus en septembre dernier.)

La situation générale continue à évoluer d'une façon latente, sans manifestations particulières qui pourraient être indicatrices d'un état de choses nouveau. Dès lors, il est assez malaisé de confronter des prédictions, même exactes, avec des faits réellement saillants.

Il est certain, comme l'indiquait Stella, que toute l'attention se concentre actuellement sur les questions financières, tant en Belgique qu'en France, et même ailleurs. Le déséquilibre, né de certains grossissements des dépenses sociales, est devenu d'une évidence totale et, de ce fait, la question se pose de savoir comment les budgets de 1938 seront équilibrés. Jusqu'ici aucune réponse satisfaisante n'a été fournie par les ministres responsables ; vraisemblablement, on recourra de nouveau à l'emprunt ou à des manœuvres détournées. Dans le même ordre d'idées, quelles déconfitures ou krachs, heureusement limités comme il était prévu, sont venus au jour, mais n'en font pas moins mauvaise impression.

L'affaire des « Cagoullards » en France semble confirmer le pronostic d'« investigations au sujet de manœuvres détournées ». L'annonce de « revendications ouvrières assez catégoriques et outrancières » trouve sa confirmation dans un regain du mécontentement ouvrier en France et en Belgique.

Les rapports politiques de la France avec l'étranger ont été en vedette, comme annoncé, non seulement par la polémique très violente avec l'Italie et la mise en congé de l'ambassadeur italien à Paris, mais également par le voyage de M. Delbos en Europe Centrale et Orientale.

En Espagne, il est difficile de dire si les armées républicaines ont réellement pu rétablir leur situation, mais en tout cas elles ont résisté au assauts de Franco. Des « mouvements insurrectionnels » ont été signalés au Maroc.

Inutile de parler de l'Extrême-Orient où la situation est d'une complication nette.

Pour les Etats-Unis, notons les « désaccords exprimés par certaines fractions » contre la dictature du Président Roosevelt et les taxes.

Notons aussi que les Etats-Unis ont installé une base navale sur les côtes du Labrador, région indiquée par Stella comme étant un centre douteux.

Par ailleurs, le coup d'Etat au Brésil a confirmé l'indication de « mouvements révolutionnaires ».

Enfin, en Belgique, la crise ministérielle qui a duré près d'un mois est suffisamment éloquente pour mettre en vedette le pro-

XX

Notons encore le décès de M^{lle} Deutsch de la Meurthe, présidente de l'Aéro-Club français, en regard du pronostic de décès d'une personnalité féminine.

Au total, malgré les difficultés rencontrées, ces messieurs, pris à partie — grossièrement comme toujours — par le pseudo-astrologue Neroman, ont adressé à celui-ci des droits de réponse. En pareil cas un journal honnête publie ces droits de réponse, quitte à argumenter s'il juge ces réponses inexactes. Mais ici, cette publication serait sans doute trop humiliante pour le nécromant dont il s'agit ! Celui-ci refuse de croiser le fer et rompt comme un lâche.

CONFERENCES. — Notre collaboratrice, M^{me} Vinal, donne les 10 décembre, 14 janvier et 28 janvier, à la Salle Villiers, rue du Rocher, 64, à Paris, trois conférences ayant comme titres respectifs :

- Le rôle de l'astrologue professionnel. Peut-il aider ? Peut-il nuire ?
- Le roman d'une vie. (Étude astrologique de la naissance à la mort.)
- La guerre de 1914 a-t-elle été prédite ? Où allons-nous ?

UN COMPTE-RENDU DU 4^e CONGRES INTERNATIONAL DE PARIS. — La Société Astrologique de France — mieux vaut tard que jamais — semble vouloir faire un effort pour publier le compte-rendu du dit Congrès. Elle subordonne toutefois son initiative à un minimum de 500 souscriptions.

Nous souhaitons bon succès à la S.A.F.; mais combien plus facile et plus efficace eut été une souscription faite à l'issue même du Congrès!

LE MIROIR DU DESTIN A LA PORTEE DE TOUS, par Ch. KOCH. — Editions de Neues Europa à Strasbourg-Neudorf. — Prix : 15 fr. français.

DE REALITEIT DER PARAPSYCHOLOGISCHE VERSCHIJNSELEN, par J. A. NIEMEYER. — Editions « De Mystieke Wereld ».

379

BASES SCIENTIFIQUES DE L'ASTROLOGIE, par André BOUDINEAU. — Editions Chacornac, à Paris.

M. André Boudineau a groupé dans ce petit livre un ensemble de notions indispensables ou utiles pour la compréhension et le calcul du thème astrologique. Ces notions sont très complètes et très clairement exposées et forment un ensemble qui peut servir de livre de chevet aux étudiants qui désirent apprendre à dresser intelligemment un thème ; il constitue également une excellente préparation à l'étude des directions. A noter que l'étude des maisons est basée sur la domification placidienne et, non seulement sur la simple notion de longitude, mais sur celle de l'espace à trois dimensions. Ce livre reproduit donc de façon très saine et très scientifique ce que nous a légué la tradition.

Il est certain, comme l'indiquait Stella, que toute l'attention se concentre actuellement sur les questions financières, tant en Belgique qu'en France, et même ailleurs. Le déséquilibre, né de certains grossissements des dépenses sociales, est devenu d'une évidence totale et, de ce fait, la question se pose de savoir comment les budgets de 1938 seront équilibrés. Jusqu'ici aucune réponse satisfaisante.

GRUNDRISZ DER ASTRONOMIE, du Dr KORSCH. — Editions Zenit, à Düsseldorf.

Voici un petit livre qui mériterait d'être traduit en français, car il contient toutes les notions astronomiques qui peuvent être d'utilisation courante, ou même exceptionnelle, dans l'étude et la pratique de l'astrologie. Il contient en supplément plusieurs pages de clichés et une Table des heures légales (avec les dates d'adoption) qui achèvent de le rendre fort précieux.

THE HAND OF GOD ON THE WALL, par Howard V. HERNDON, San Francisco.

Cet opuscule est une Introduction à l'étude de l'astrologie et de la Bible à l'aide du symbolisme cosmique. L'auteur y fait certains rapprochements avec la chiromancie. On y trouve des aperçus philosophiques et ésotériques très profonds.

L'ASTROLOGIE POUR TOUS, par H. M. de CAMIGNY. — Editions Garnier Frères, Paris.

Le sous-titre de ce livre : « L'Horoscope sans calculs », dit bien dans quel but il a été écrit ; en fait c'est un livre de grande vulgarisation donnant surtout les significations planétaires et celles du Soleil dans les 12 signes. Il convient particulièrement à ceux qui désirent posséder une teinte générale d'astrologie, car il est bien écrit et de lecture facile.

DZUR'S ASTROLOGISCHE KALENDER VOOR 1938. — Editions « De Mystieke Wereld », à Voorburg (Z. H.).

Cet almanach, conçu suivant la meilleure règle traditionnelle, donne les positions lunaires et solaires pour tous les jours de l'année, les aspects journaliers et les présages qui en découlent. Il contient aussi les significations de chaque signe du Zodiaque avec quelques indications particulières pour 1938, et divers aperçus sur la psychologie, la chiromancie, les songes, etc.

LES DIRECTIONS EN ASTROLOGIE, par Paul CHOISNARD. — Editions Chacornac à Paris.

Il faut louer la maison Chacornac d'avoir réédité ce livre sur les directions, qui contient de précieuses observations et vérités n'ayant rien perdu de leur valeur. Le livre s'est enrichi de quelques pages où M. A. Boudineau expose une méthode de calcul rapide des directions à l'aide d'une simple Table des Maisons. Cette méthode permet de calculer une direction en quelques minutes et avec une précision suffisante.

L. S.

P. P. C.

Les corsaires de la polémique ; procédés édifiants.

Nous avons bien cru, dans notre dernier numéro, mettre le point final à une polémique qui n'avait, à notre avis, que trop duré, et qui risquait de devenir à la longue fastidieuse. On peut toujours, quand on le veut, apporter des aliments au brasier. Encore faut-il savoir si cela en vaut la peine ! Or, les lettres que nous recevons nous donnent l'impression que notre « correction » a porté ; c'est tout ce que nous demandions !

Si nous rouvrons encore un moment le débat, c'est à la demande de deux collaborateurs de la Revue, MM. Lasson et Hiéroz, qui réclament notre appui.

Ces messieurs, pris à partie — grossièrement comme toujours — par le pseudo-astrologue Neroman, ont adressé à celui-ci des droits de réponse. En pareil cas un journal honnête publie ces droits de réponse, quitte à argumenter s'il juge ces réponses inexactes. Mais ici, cette publication serait sans doute trop humiliante pour le nécromant dont il s'agit ! Celui-ci refuse de croiser le fer et rompt comme un lâche.

Le droit de réponse de M. Hiéroz, bien qu'envoyé sous pli recommandé, a été refusé. Tout simplement ! Sans commentaires ! Il reste à notre collaborateur la ressource de le faire présenter par huissier, à ses frais, ou d'intenter une action en justice. Le procédé est élégant, ne trouvez-vous pas, et bien digne de l'indivlu !

Le droit de réponse de M. Lasson ? Passez muscade ! Il a eu le même sort que les précédents (voir « Demain » XII, n° 3). Il reste à M. Lasson la ressource de le faire insérer par « Demain ». Allez-y donc !

Notre directeur avait, lui aussi, adressé un droit de réponse à Neroman, droit de réponse qui mettait certaines choses au point. Ce droit de réponse n'a non plus pas paru ! Mais on a eu quelques égards pour notre directeur : celui-ci a reçu en effet une missive émanant d'un Comité d'action (sic) par laquelle il était avisé de ce que son droit de réponse ne serait publié que sous conditions. (Décidément notre renard s'y connaît en finasseries !) Sûrvalent, naturellement, les injures et grossièretés habituelles !

Nos amis voudront bien nous excuser si, pour ne pas allonger par trop cette discussion — qui fait décidément trop d'honneur à quelqu'un qui n'en possède pas — nous ne publions de leur droit de réponse que l'essentiel.

Nos lecteurs voudront bien comprendre, de leur côté, qu'il est vraiment insupportable d'être critiqué et injurié sans répit par le premier matamore venu, alors que l'on œuvre sérieusement, et surtout sans bluff, et que nos collaborateurs ont droit à une réparation. Ce n'est certainement pas à des chercheurs comme M. Lasson, dont les travaux statistiques ont fait l'admiration du dernier Congrès International, ni à M. Hiéroz, qui est un navigateur au long cours et un ancien élève de Borda, qu'on peut sérieusement faire le reproche de ne pas savoir ce qu'ils disent.

Ceci dit, voici l'essentiel de la lettre de M. Lasson :

Je ne demandais — et ne demande encore — qu'à travailler tranquille ; je vous l'ai fait comprendre et suis, à juste titre, très étonné de me voir à nouveau cité, NOUVEALEMENT cette fois, dans votre revue et sous votre signature.

Il paraît que « JE ME DEROBÉ » devant une discussion technique et que « JE CONFONDS » les termes « douteux », « incertain », « hypothétique ». Je ne puis laisser passer ces affirmations sans répliquer.

1° JE NE ME DEROBÉ PAS. J'ai dit que VOUS aviez écrit des « CHOSES DOUTEUSES ». Or, les Directions Evolutives sont bien

de vous (plusieurs articles, une brochure et un gros volume !), et je maintiens que ce système de Directions n'a pas conquis droit de cité en Astrologie, que sa valeur pratique est, à mon avis, égale à zéro, et que (imitant en cela la presque unanimité des astrologues sérieux), j'attendrai, pour leur accorder quelque créance, que des preuves tangibles de sa valeur (de la nature des preuves que Choissard et d'autres ont établies pour la plupart des points essentiels de l'Astrologie Traditionnelle!) aient été apportées.

2^e J'avoue n'être pas assez fin pour saisir les différences subtiles qui existent entre « hypothétique », « incertain », « douteux » ! Pour moi, une chose est soit sûrement exacte, soit sûrement fautive, soit douteuse, incertaine, hypothétique, à votre choix. C'est d'ailleurs par bonté d'âme et par scrupule scientifique que j'ai qualifié de DOUTEUSE cette partie de votre œuvre. J'aurais dû — si j'avais exprimé nettement la conviction acquise pendant les heures perdues à manier les Directions Evolutives — dire que j'estimais ce système comme étant sans valeur. Je le dis aujourd'hui puisque vous m'y forcez, en chicanant l'imprécision de mes termes.

D'autre part, c'est avec regret que je constate que vous cherchez une diversion en englobant sous le terme HYPOTHESES toute l'astrologie à côté de votre système.

Bien heureusement, les lois astrologiques que la Tradition nous a léguées sont pour la plupart nettement hors du royaume de l'HYPOTHESE où restent encore les Directions Evolutives. S'il en était autrement, il serait bien triste de constater que l'Astrologie occupe encore tant et tant d'esprits sérieux.

Nos félicitations à M. Lasson pour oser dire à son contradicteur ce que tous les astrologues sérieux pensent. On comprendra que la publication de pareille lettre a fait reculer notre nécromancien.

Voici de même l'essentiel de la lettre de M. Hiéroz, refusée au facteur même :

I. Si quelqu'un n'a pas encore compris la chronologie négative, les historiens compétents reconnaîtront que c'est don Neroman. Page 177, vous répétez l'erreur déjà commise dans votre Encyclopédie et que je vous avais signalée. « Errare humanum est, perseverare diabolicum. » Quoique vous affirmiez, en effet (et ce n'est pas autre chose qu'une coutume universelle) (1), la chronologie vulgaire n'a pas d'an zéro; les Astronomes (Caslant en particulier) en ont un pour la facilité des calculs. On doit donc dater :

An de Rome	An vulgaire	An Astrologique
—	—	—
751	— 3	— 2
752	— 2	— 1
753	— 1	0
754	+ 1	+ 1

Les correspondances données par M. de Herbais sont donc exactes; les vôtres, fausses. M. Fagan en particulier, s'il n'est pas d'accord avec moi sur certains points, est d'accord sur la correspondance chronologique.

II. Dans « Votre Destin », page 443 (unique année), vous avez indiqué Nœud 270° à la fin de l'an + 1. Le 25 décembre + 1 (Tables de Cas-

(1) Cette controverse a d'ailleurs une excellente raison. Le zéro, origine de coordonnées, est en effet un point sans dimensions dans l'espace, sans durée dans le temps; c'est un phénomène instantané. Immédiatement après l'an 0, début d'une ère, vient la première année de celle-ci. Immédiatement auparavant, on était dans la première année avant cette ère.

lant), le Nœud est à 247° 31'. Si quelqu'un s'est trompé d'un an, c'est donc vous.

En passant, je reconnais (le fait a été signalé par M. Fagan à « Demain ») que Cardan n'a pas commis la même erreur que vous. Son thème est établi pour 25/déc. — 1 vulgaire (0 astronomique). Le Nœud à cette époque est à 266° 41' (Caslant) ou à 269° 8 (Newcom et Ifill, lettre de M. Fagan à « Demain »). L'erreur, s'il y a en a une, est minime.

III. Il est faux que vous m'avez refusé des articles. Je vous ai envoyé un article. Vous l'avez accepté en me demandant la suppression du dernier paragraphe qui vous critiquait. J'ai retiré l'article tout entier.

IV. Il est faux que cet article ait paru ensuite dans « Demain ».

Notre collaborateur Hiéroz est encore bien modéré dans sa réponse ! Il aurait pu, en confrontant certains calculs de Neroman, le mettre, comme d'habitude, en contradiction avec lui-même. C'est en effet une spécialité chez ce dernier d'avoir des opinions aussi évolutives que ses directions ! Vivant dans la contemplation béate de sa personne il est bien forcé de se heurter de temps à autre aux parois du tout petit monde qu'il circonscrit pour lui l'Univers.

Quant à notre directeur, bornons-nous à reproduire deux ou trois phrases de sa lettre. On comprendra encore que le destinataire s'obstine à n'en souffler mot à ses lecteurs,

Dans votre numéro d'octobre, sous le titre tragi-comique « Alerte aux Gaz », vous me mettez personnellement en cause en laissant croire à vos lecteurs que la revue « Demain » n'aurait répondu que par des trivialités et des propos de concierge à votre droit de réponse du 31 août (1), et aurait même reconnu la validité des errata invoqués par vous.

... Je ne puis, sans protester, vous laisser dénaturer les faits de telle façon que vous laissez habilement croire à notre mauvaise foi.

Il est surtout un point que je désire mettre en lumière, pour l'édification de vos lecteurs et parce qu'il nous lave de tout reproche d'incorrection, c'est celui-ci : « Comment se fait-il que, dans l'exemplaire de presse de la « Sphère Sensitive », que vous avez adressé à « Demain », et qui porte deux errata écrits de votre propre main, la rectification essentielle que vous invoquez comme devant figurer au bas de la page 5, colonne de droite, ne se trouve pas ?

Vous avez naturellement eu soin de ne pas parler à vos lecteurs des quelques précisions que nous donnons à ce sujet sous le littéra 4, pages 210 et 211, de « Demain », 12^e année, n° 5, novembre 1937 !

Et voilà !

Nos lecteurs concluront eux-mêmes. Ils jugeront si c'est sans raisons que nous avons parlé d'incorrection, de bluff, d'incorrection et de mauvaise foi. Ils pourront ajouter, à cette liste déjà longue, le mot lâcheté.

Pour nous, comme pour les gens honnêtes et sérieux, la cause est entendue ! Maintenant, s'il plaît encore au Necroman en cause, de se battre les flancs, de prendre le ciel à témoin pour une virgule mal placée ou un accent oublié, de se mettre en boîte ou en vrilie ou, comme Alcibiade, de couper la queue de son chien, peu nous chaut désormais ! Nous l'envoyons proprement au diable, qui est bien après tout la destination finale d'un nécromant.

D°

(1) Inséré très correctement dans « Demain », XII, n° 5.

COURS PAR CORRESPONDANCE D'ASTROLOGIE SCIENTIFIQUE

organisé par l'Institut Central Belge de Recherches Astro-dynamiques.

Sous la direction de M. Gustave-Lambert BRAHY.

Un cours par correspondance doit être clair, précis et complet, sans longueurs inutiles. Nos Cours réunissent ces conditions : ils développent un **ENSEIGNEMENT LOGIQUE** ; ils donnent et expliquent, **AVEC FIGURES A L'APPUI**, toutes les notions indispensables à la saine compréhension du sujet ; ils cherchent à **RENDRE L'ASTROLOGIE VIVANTE ET ATTRACTIVE**, et non à l'analyser comme un corps sans âme ; ils vous amèneront à raisonner l'astrologie comme n'importe quelle autre science et à ne rien accepter sans justification essentielle ; ils visent également à être **AUSSI LIMITES QUE POSSIBLE**. Au lieu de vous donner des centaines de pages de notions détaillées, que l'on peut trouver dans certains excellents manuels d'astrologie récemment publiés, ils vous donnent **L'ESSENCE MEME DE CES LIVRES**, et vous apprennent à étudier utilement par vous-mêmes !

Pas de littérature ou d'astrologie romancée, mais quelque chose de tangible, de sérieux, de cohérent !

Nos Cours d'astrologie scientifique par correspondance constituent un guide sûr qui évitera à l'étudiant les tâtonnements, les difficultés, les erreurs et les pertes de temps, autrement inévitables. Ils raccourcissent des deux tiers la durée normale de formation d'un astrologue. Ils ont un rendement réel.

Le Cours par correspondance de l'Institut Central Belge de Recherches Astro-dynamiques a été divisé en trois parties (une quatrième partie — Spécialisations — devant y être ajoutée par la suite).

1° Notions astronomiques Indispensables (avec figures) et calculs motivés du thème astrologique (dans tous les cas). Cette partie est essentielle ; en effet c'est là qu'on rencontre le plus d'erreurs et d'ignorance, même chez certains professionnels.

2° Les bases de l'interprétation astrologique et leur logique, l'étude de la personnalité, du succès, des chances de fortune, de la santé, de la vie sentimentale, de l'orientation professionnelle, etc... Cette deuxième partie explique le pourquoi de l'interprétation, et l'on verra que la tradition a été souvent rapportée sous une forme trop étriquée, quoique ses bases soient exactes.

3° Les directions ou calculs des événements futurs et leurs justifications ou clefs : directions symboliques, secondaires, primaires, thèmes solaires, etc...
Mêmes les directions primaires seront ici rendues facilement accessibles.

Le prix de chaque partie du cours a été fixé provisoirement à 250 francs belges ou 60 belgas (étranger). Le cours entier à 625 francs ou 150 belgas (étranger). Ces prix comprennent la correction des exercices accompagnant chaque leçon.



Les étudiants ayant suivi avec fruit les trois parties du cours obtiennent un certificat susceptible d'être homologué par la Fédération belge et la Fédération Internationale des astrologues scientifiques.

On peut s'inscrire au siège de l'Institut de Recherches Astro-dynamiques, 4, avenue de Sumatra, Uccle. Verser au compte-chèques Bruxelles n° 174.33 (Editions DEMAIN) ou Paris 1800.28 (G.-L. Brahy).

Renseignements, références et sommaire sur demande.

LIVRES RECOMMANDÉS

SYNTHESE DE L'INTERPRETATION ASTROLOGIQUE D'APRES LES PRINCIPAUX AUTEURS MODERNES

par le Vte Charles de HERBAIS de THUN
(auteur de « Synthèse de l'Œuvre de Paul Choissard »).

« Ce livre est superbement dirigé... une véritable synthèse. Le Vicomte de Herbaïs de Thun a réussi à mettre l'Astrologie dans la lumière qui lui convient : la dignité, la sobriété et le bon Jugement. » (L'Astrosophie.)

Un livre de 250 pages de texte massif à un prix de crise !

38.50 Frs. fr.

Un livre qui fait le point !

35 frs. b.

Table des Matières sur demande.

LA TECHNIQUE DES REVOLUTIONS SOLAIRES

par A. VOLGUINE

donne la méthode de leur interprétation, analyse pour la première fois plus de 264 configurations courantes et forme un traité complet de cette branche peu connue de l'Astrologie.

Prix : 30 francs français ou 33 francs belges.

ASTRONOMIE PRATIQUE DES ETOILES FIXES

pour leur utilisation rationnelle en astrologie

par Léon LASSON

L'art de placer scientifiquement les étoiles fixes dans un thème. Des tables pratiques donnant d'un seul coup d'oeil la « position vraie » de 105 étoiles fixes sous toutes les latitudes.

Prix : 10 francs français ou 11 francs belges.

LE SECOND VOLUME DU

DICTIONNAIRE ASTROLOGIQUE

consacré aux directions et thèmes annuels

par H.-J. GOUCHON et J. REVERCHON.

Un beau volume de 300 p. env. format in-8° raisin (16x25 cm.) édit. soignée.

Exemplaire broché 110 francs belges.

Exemplaire relié (Numéroté et signé) . . . 130 francs belges.

(Tirage limité à 225 exemplaires).

DEPOT POUR LA BELGIQUE DE CES DIVERS OUVRAGES :

EDITIONS DE LA REVUE « DEMAIN »

4, Avenue de Sumatra, Bruxelles-Belgique

Comptes ch. post. : Paris 1800.28 (G.-L. Brahy); Bruxelles 174.33 (Demain).

Avez-vous déjà songé à consulter Le Studio Astrologique de la Revue **DEMAIN** ?

Quelle que soit la question qui vous préoccupe, une étude astrologique personnelle, spécialement et exclusivement appropriée à votre cas, vous donnera des conseils en harmonie avec vos influences astrales de naissance ; ceux qui s'imposent par conséquent ; ceux qu'il faut suivre pour vous assurer le minimum de déboires et le maximum de succès.

Une étude astrologique sérieuse est comme un guide de chemin de fer ; elle évite les faux départs et les attentes inutiles. Elle permet de **PARTIR QUAND IL FAUT ET DANS LA DIRECTION QU'IL FAUT.**

Nos études sont faites sous le contrôle de notre collaborateur Antares. Demandez notre brochure explicative détaillant nos divers types d'études astrologiques, les indications à fournir et tous renseignements utiles. Il y a des études pour toutes les bourses.

Studio Astrologique de la Revue « Demain »

Avenue de Sumatra, 4, BRUXELLES (Longchamp) — Tél. 43.14.07

DOCUMENTATION DE PRESSE. — Pour vous documenter utilement sur n'importe quelle question, pour recevoir des coupures de journaux et périodiques sur tous sujets et personnalités, la meilleure solution est de vous abonner à **L'AUXILIAIRE DE LA PRESSE**, 18, quai du Commerce, Bruxelles. — Téléphone : 17.43.02. — Prospectus et tarif sur demande.

BULLETIN D'ABONNEMENT

Monsieur le Directeur de **DEMAIN**
Avenue de Sumatra, 4
BRUXELLES (Longchamp)

Veuillez m'inscrire pour un abonnement d'un an à votre revue ;
Je verse à votre compte chèque : Paris 1800.28 (G.-L. Brahy)
vous envoie par mandat : Bruxelles 174.33 (Demain)

la somme de { 48 fr. belges (pour la Belgique et le Grand-Duché de Luxembourg)
11 belgas (France, Suisse, Hollande et pays de l'Union postale).
Suisse, Hollande et pays de l'Union postale).
13 belgas (Angleterre, Italie, E.-Unis et autres pays hors Union postale).

Veuillez me faire parvenir la revue à partir du n° paru le 21 (Bien spécifier la date de parution, la Revue paraissant toujours avec deux mois d'avance sur l'époque que ses pronostics concernent : en mars pour mai, et ainsi de suite.)

Nom et prénoms (Signature)

Adresse

Localité

A DECUPER.

LES SUPPLEMENTS TECHNIQUES DE LA REVUE « DEMAIN »

paraissent trimestriellement.

Abonnement annuel : 25 francs — 5 belgas pour les abonnés de la Revue.

Avenue de Sumatra, 4, BRUXELLES (Longchamp)

Vous pouvez vous procurer, sur simple versement au compte postal Bruxelles 174.33 (Demain) ou Paris 1800.28 (G.-L. Brahy), les éditions suivantes :

CARTES DU CIEL pour horoscopes, avec indications des étoiles fixes. Modèle déposé.

Prix : 6 francs les 25; Etranger : 1 belga 50 les 25 (ou 7.50 fr. fr.).

20 » les 100; » 5 » les 100 (ou 25.— fr. fr.).

QU'EST-CE QUE L'ASTROLOGIE? par G.-L. Brahy. — Une brochure de vulgarisation, 32 pages, avec clichés et figures. — Prix : 5 francs; Etranger : 1 belga (5 fr. fr.).

ENQUETE ASTROLOGIQUE SUR LA CATASTROPHE DE PATURAGES par G.-L. Brahy et R. Brihay. Une brochure 32 pages. Etude détaillée, avec tableaux, de 54 cas de mineurs morts collectivement. — Prix : 4 francs; Etranger : 1 belga (5 fr. fr.).

COMPTE-RENDU DU 2^e CONGRES INTERNATIONAL D'ASTROLOGIE SCIENTIFIQUE, (Bruxelles, 15-20 juillet 1935). Une forte brochure de 142 pages reproduisant in extenso le texte de 23 communications avec de nombreux schémas et photographies. Tirage limité. Derniers exemplaires. — Prix : Belgique : 15 francs; Etranger : 3 belgas 75 (18.75 fr. fr.).

FLUCTUATIONS BOURSIERES ET INFLUENCES COSMIQUES, par G.-L. Brahy. —

Dans ce livre entièrement nouveau, qui intéressera tous les capitalistes et tous les hommes d'affaires, l'auteur détaille les effets constatables des forces cosmiques sur les sociétés et les masses. C'est là un véritable précis d'astrologie financière et mondiale, exposant minutieusement les règles qui permettent de prévoir le déroulement probable des événements à n'importe quelle époque, les hausses et les baisses boursières, les fluctuations journalières des marchés. L'étude porte sur les années 1820 à 1940.

Un fort volume de plus de 200 pages, grand format 16×24, contenant de nombreux clichés, tableaux et diagrammes. — Prix 50 francs. Etranger : 11 belgas (55 fr. fr.). Edition de luxe, avec dédicace de l'auteur : 75 francs. Etranger : 16 belgas (80 fr. fr.).

SYNTHESE DE L'ŒUVRE DE PAUL CHOISNARD, par le vicomte Ch. de Herbais de Thun. — Un livre de 160 pages, format 16×24.

La matière des quelque 30 ouvrages édités par Choissnard est condensée dans ce livre, avec toutes ses conclusions et caractéristiques. L'exposé par rubriques successives, la remarquable coordination des textes en rendent la consultation facile. Ce livre est indispensable aux étudiants. — Prix : 35 francs; Etranger : 8 belgas (38.50 fr. fr.).

SYNTHESE DE L'INTERPRETATION ASTROLOGIQUE D'APRES LES PRINCIPAUX AUTEURS MODERNES, par le Vicomte Ch. de Herbais de Thun. (Voir annonce spéciale.) Prix : 35 francs. — Etranger : 8 belgas (38.50 fr. français).

MANUEL PRATIQUE D'ASTROLOGIE, par G. Antares, avec préface de Gustave-Lambert Brahy. — Le manuel le plus complet paru à ce jour, comportant plusieurs chapitres entièrement originaux, une liste des principales villes du monde avec leurs latitude et longitude, une liste des principales étoiles fixes et toutes indications concernant l'heure officielle et l'heure d'été dans différents pays. Table des matières sur demande. Un fort volume de près de 300 pages, format 16×22, 3^e édition revue et augmentée. — Prix : 30 francs (Belgique); Etranger : 7 belgas (33 fr. fr.).

LIVRES EPUISES (fournis d'occasion seulement; prix donnés à titre indicatif; nous consulter) :

Comment dresser votre horoscope, par O. de Landtsheer. Prix : plus ou moins 4 à 6 belgas.

Contribution à l'Etude de l'Astro-dynamique, par G.-L. Brahy (très recherché). Prix : plus ou moins 50 belgas.

P. S. — En cas d'envoi contre remboursement, nous majorons notre décompte de 2 francs (0,40 belga) pour couvrir nos frais d'écritures et de déplacement.

LES

paraissent tous les trimestres.

Par abonnement seulement :

1 an (1937) quatre fascicules
avec figures, env. 100 pages :
6 Belgas (30 fr. français).

Pour les abonnés à DEMAIN :
5 Belgas (25 fr. français).

Sujet des quatre premiers fascicules :
«Le Problème des Maisons»

LIBRAIRIE VÉGA

175, boulevard Saint-Germain, PARIS (6^e)

TOUTES les EPHÉMERIDES
FRANÇAISES et ÉTRANGÈRES.

TRAITÉS TECHNIQUES -- REVUES
CARTES du CIEL -- ASTROLABE
TAMPONS PLANÉTAIRES ET ZODIACAUX

TOUT SUR OCCULTISME
SCIENCES DIVINATOIRES
RADIESTHÉSIE, GÉOMANCIE, MAGIE
CARTES, TAROTS, PENDULES

Catalogues Gratuits 5 XIII

LIBRAIRIE

38, avenue de la Victoire, NICE (France)

Adresser toutes les correspondances
à M. Albert DULUC

Le plus important Rayon de Province en ce qui concerne Sciences Occultes et Psychiques, Magie, Spiritisme, Religions, Sociétés Secrètes, Radiesthésie, etc.

Tous les ouvrages d'Astrologie, Astrosophie et Arts Divinatoires, Ephémérides Raphaël's et Allemandes, etc.

TAROT pour Cartomancie, Planchettes et Alphabets spirites, Miroirs Hindous, Pendules, etc.

10/XII Catalogue spécial — Franco 4 fr.

Librairie G. et J. NICLAUS, 34, rue Saint-Jacques, Paris

Tous ouvrages sur les Sciences Occultes :
Astrologie, Magie, Spiritisme, Radiesthésie, Religions, etc.

Articles divers : MIROIRS HINDOUS, ENCENS, PENDULES, etc.

de plus de 100 pages contre fr. 0.60 pour frais d'envoi.

ACHAT D'OCCASIONS AUX MEILLEURS PRIX.

5-XIII