

DEMAIN

NUMERO SPECIAL
illustré 1938
50 pages

SOMMAIRE

PREVISIONS DE STELLA POUR 1938, l'année décisive.
Notre nouveau Guide journalier PERSONNEL
pour novembre 1937.

LA CHANCE A LA LOTERIE
Le thème de P. Bonheure.

NOTRE HUITIEME CONCOURS ASTROLOGIQUE.

COMMENT DRESSER UN HOROSCOPE.

Cours élémentaire d'astrologie.

LA GRANDE PYRAMIDE. (CONTROVERSE.)

LE CONGRES ASTROLOGIQUE DE PARIS.

REPONSES A UNE PROVOCATION.

ASTROLOGIE ANIMALE. (Suite.)

Pronostics pour novembre 1937.

POUR VOUS, MESDAMES.

Les enfants nés du 22 sept. au 20 oct. 1937.

Critique des pronostics de Stella pour août.

Livres, journaux, nouvelles. NOS COURS.

LISEZ

Dans ce numéro :

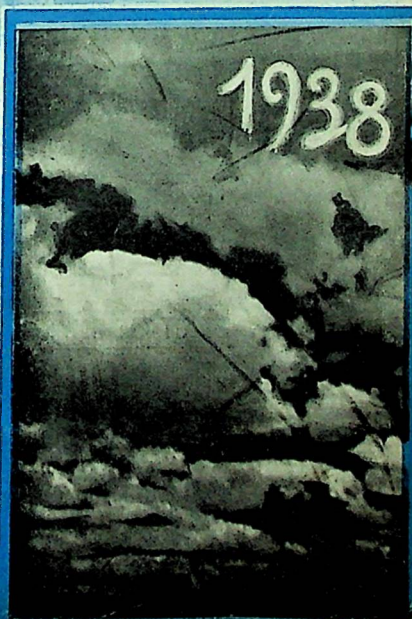
NOTRE NOUVEAU
GUIDE
JOURNALIER
PERSONNEL

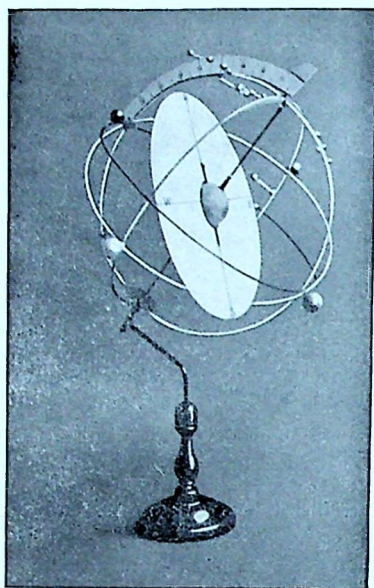
NAISSANCES 1870-1930

NUAGES
sur l'année 1938.

Belgique : 4 fr. 75
France : 5 fr. 50
Suisse : 6 fr. 90

Ce numéro : 50 pages.





VOICI LE

CINHELIUM

du Professeur CAMBIER

L'appareil astronomique de prix modéré
qui permet

de représenter et de comprendre
d'un seul coup d'œil

tous les phénomènes astronomiques
et astrologiques :

les Directions, les Maisons, etc.

Pour tous renseignements, écrire :
**INSTITUT DE RECHERCHES
ASTRO - DYNAMIQUES**

Avenue de Sumatra, 6, BRUXELLES

Appareil breveté n° 289-292, 21 nov. 1930
adopté par les Universités et Ecoles supé-
rieures.

FLUCTUATIONS BOURSIÈRES et INFLUENCES COSMIQUES

Précis d'Astrologie financière et mondiale.

Le seul livre qui réunisse autant de matériaux et de révélations sur une question
passionnante et d'intérêt immédiat.

Contient des graphiques et des diagrammes pour les années 1820 à 1940
et des prévisions annuelles jusqu'en 1940.

UN FORT VOLUME DE 200 PAGES, PAPIER DE LUXE. — Belgique : 50 francs.
Etranger : 13 belgas.

En vente aux Editions de la Revue **DEMAIN**
Avenue de Sumatra, 6, Bruxelles (Longchamp).

ETAIT-CE EXACT ?

Ce livre, édité en 1933, prévoyait pour 1936 (page 174) :

« L'année 1936 est une nouvelle année de crise : crise Immobilière, crise sociale,
mécontentements, grands bouleversements. Guerre possible, bien qu'un pronostic
basé sur des indications d'ensemble soit fort risqué. Des difficultés sociales, plus ou
moins révolutionnaires, paraissent plus probables. Année très dure. »

VOYEZ SES PREDICTIONS POUR 1937-1940.

Administration de la Revue "DEMAIN,"

Avenue de Sumatra, 6, BRUXELLES (Longchamp)

TELEPHONE 43.14.07

Comptes Chèques Postaux

Bruxelles N° 174.33 (Demain)

Paris N° 1800.28 (G.-L. Brahy).

REDACTION. — Les articles, même signés d'un pseudonyme, n'engagent que leurs auteurs. Les manuscrits non insérés ne sont restitués que sur demande, contre paiement des frais de port, et durant une période de trois mois seulement après leur réception.

CHRONIQUE DES LIVRES. — Il est rendu compte de tout ouvrage dont un exemplaire parvient à notre rédaction.

REPRODUCTION DE NOS ARTICLES. — Sauf mention contraire, la reproduction et la traduction d'extraits de nos articles sont autorisés sous citation de source.

PUBLICITE. — Nous n'admettons que des annonces présentant toutes garanties de loyauté, au besoin nous exigeons toutes références utiles; nous déclinons toutefois toute responsabilité au cas où notre bonne foi aurait été surprise. Pour les conditions nous écrire en joignant projet.

RENSEIGNEMENTS ET CONSULTATIONS. — Notre Directeur reçoit les mercredis et vendredis, de 10 à 11 heures et sur rendez-vous.

CORRESPONDANCE. — Nos abonnés peuvent, lorsque la chose est possible, obtenir réponse par lettre, à condition de joindre un timbre ou un coupon pour la réponse.

Veillez à affranchir suffisamment vos lettres : en France le port pour la Belgique est de 1 fr. 75 par 20 grammes.

Si vous faites un virement, n'oubliez pas d'inscrire sur le talon le motif de ce virement et tous renseignements utiles.

REVUES A LIRE

LE CHARIOT et SECRETS. — Revues de psychologie expérimentale et d'occultisme. — Rédacteur en chef : Georges MUCHERY. — Abonnement : 40 frs l'an. — Spécimen sur demande. — Editions du Chariot, boulevard Voltaire, 62, Paris.

L'ASTROLOGIE. — Revue mensuelle d'Astrologie, de Sciences Psychiques et d'Occultisme. — Directeur : Francis ROLT-WHEELER. — Abonnement : Belgique et Colonies : 12 1/2 belgas. France et Colonies : 35 francs. — Administration, Avenue Roi Albert, Cap-de-Croix, Nice (A.-M.).

MODERN ASTROLOGY. — The leading astrological magazine. Esoteric and exoteric, individual and political, historical and statistical astrology. — Bi-monthly. 6/ à year. — 40, Imperial Buildings. — Ludgate Cir. London.

LLEWELLYN PUBLICATIONS LTD. — 8921, National Blvd., Los Angeles (Palms), Californie. — Demandez le nouveau catalogue de 40 pages contenant la description de nombreux livres sur l'astrologie pour toutes catégories de lecteurs.

L'AVENIR DU MONDE. — La plus importante des revues prophétiques | Journal astrologique, cabalistique et mystique. Horoscopes de renommée mondiale. Prix du numéro : 2 fr. Abonnement annuel en France et colonies : 20 francs. Etranger : 25 francs. En vente partout. — Spécimen à « L'Avenir du Monde », Strasbourg-Neudorf (Bas-Rhin). Agence à Paris : 27, rue Saint-Didier, Paris (16°).

INSTITUT Jean L.-B. LEONARD. — Analyse des formes et lignes de la main, sur empreintes. — 9, rue de Portugal, Bruxelles.

Connaissez-vous les BULLETINS FINANCIERS

édités par l'INSTITUT DE RECHERCHES ASTRO-DYNAMIQUES

Avenue de Sumatra, 6, BRUXELLES (Longchamp)

L'Institut de Recherches Astro-dynamiques publie trois bulletins financiers : l'un mensuel, qui paraît vers le 20 ou le 25 de chaque mois, donne des directives générales sur les tendances probables des marchés durant le mois suivant, c'est-à-dire qu'il signale les mouvements essentiels avec des dates-repères aussi nettes que possible. L'autre bulletin, hebdomadaire (ancien bi-mensuel), paraît au commencement de chaque semaine et donne, outre des commentaires en rapport avec les événements récents ou imminents, les tendances boursières probables pour chaque jour, en cours de séance. Le service du bulletin hebdomadaire comprend celui du bulletin mensuel. Le tirage de ces bulletins est limité à 75 exemplaires, afin de réserver nos indications à une élite et de ne pas favoriser des spéculations excessives.

En mars, juin, septembre et décembre paraissent également des bulletins trimestriels qui sont adressés gracieusement à nos abonnés mensuels et hebdomadaires.

Parmi les indications données par le bulletin hebdomadaire figure ce que nous avons appelé l'Index boursier présumé. Cet index vise à chiffrer, sous une forme mathématique, la valeur totale de tous les influx cosmiques en vigueur au jour étudié; non pas seulement des influx qui sont à leur maximum ce jour-là, mais de tous les influx possibles, peu importe qu'ils soient en voie de naissance ou d'expiration, à leur minimum ou à leur apogée; pourvu qu'ils agissent tant soit peu, ils sont enregistrés à leur valeur estimative. Cet index ne donne évidemment pas une courbe absolument parallèle à la courbe boursière, mais il s'en rapproche très sensiblement et souvent même d'une façon frappante; il synthétise en tout cas les tendances économique, politique et sociale qui conditionnent les fluctuations des valeurs. Cet index est d'ailleurs accompagné de commentaires et indications auxiliaires qui permettent de l'approprier facilement. En dernière analyse l'opinion de l'Institut est formulée pour chaque jour et chaque période.

Inutile de dire que c'est là un véritable travail de bénédictin, mais les résultats obtenus depuis la publication de cet Index boursier présumé ont été remarquables. Pour vous en convaincre il suffit de vous reporter au diagramme boursier pour 1934 paru dans le n° 8 (91 année) de la revue, et dont un spécimen vous sera envoyé sur simple demande. Même d'un jour à l'autre, les variations des cours peuvent être assez nettement prévues, grâce surtout aux indications complémentaires qui accompagnent l'Index boursier présumé.

Il va de soi qu'en aucun cas les Bulletins financiers de l'Institut de Recherches Astro-dynamiques ne constituent de la divination. Ils ne représentent, en somme, que l'application à la Bourse d'un bulletin analogue aux prévisions météorologiques publiés par les Observatoires. Tout comme ces dernières prévisions, les pronostics fournis par les Bulletins financiers de l'Institut de Recherches Astro-dynamiques sont susceptibles de se réaliser avec un sérieux pourcentage de probabilités (environ 85 %) sans plus. De ce fait ils permettent véritablement d'éliminer les risques des opérations sur valeurs mobilières.

Les lecteurs de la Revue qui désirent obtenir les conditions d'abonnements ou des renseignements plus précis sont priés de s'adresser personnellement à

M. Gustave-Lambert BRAHY,

Directeur de l'Institut de Recherches Astro-dynamiques,

Avenue de Sumatra, 6, à Bruxelles (Longchamp).

Elles liront d'ailleurs avec fruit l'ouvrage de M. G.-L. Brahy : *Fluctuations boursières et Influences cosmiques*, qui expose l'idée maîtresse du système.

NOS BULLETINS

En août, bien qu'ils aient prévu de graves imprévus au début du mois (Extrême-Orient) nos bulletins ont été moins nets que d'habitude. Mais pour septembre ils prévoyaient, entre autres, la possibilité de fluctuations monétaires vers le 10/11.

DEMAIN

Revue d'astrologie scientifique, d'idées nouvelles
et d'anticipations

Téléphone 43.14.07

C. C. Postaux
Bruxelles 174.33 (Demain)
Paris 1800.28 (G.-L. Brahy)

Avenue de Sumatra, 6, BRUXELLES (Longchamp)

Directeur-fondateur : Gustave-Lambert BRAHY

Expert-comptable.

Administrateur-fondateur de l'Institut Central Belge
de Recherches Astro-dynamiques.

Rédacteur en chef : Vicomte Charles de HERBAIS de THUN

Ingénieur A. E. M.

Représentant commercial pour la France :

M. HIBON, rue Jouye-Rouve, 10, Paris. — Ch. P. Paris 1490.44.

La glissade du franc français

LECTEURS FRANÇAIS,
ABONNEZ-VOUS AVANT LE 15 OCTOBRE 1937.

Après des augmentations successives de frais de transport et de taxes, et après deux dévaluations dont nous avons supporté toute la charge — bien que pratiquement elles représentaient une diminution de 40 % de nos prix —, voici qu'à nouveau le franc français glisse sur la pente, montrant ainsi une vulnérabilité réellement inquiétante. Nous le déplorons sincèrement, mais cette nouvelle glissade a malheureusement pour nous des conséquences matérielles regrettables auxquelles nous nous trouvons contraints de parer.

Depuis la dernière dévaluation nos lecteurs et abonnés français bénéficiaient en effet d'un tarif de faveur, nos prix en francs français n'ayant subi aucune modification. Désormais, nous allons être contraints d'adapter au nouvel état de choses nos tarifs et conditions d'abonnement.

Toutefois, désireux d'éviter à nos lecteurs français une surprise toujours peu agréable, nous maintiendrons

JUSQU'AU 15 OCTOBRE 1937

nos conditions actuelles d'abonnement et les prix de nos éditions. A nos lecteurs de profiter en temps utile de cet avantage.

Passé cette date, nous coterons exclusivement en Belgas pour tous les pays étrangers.

Abonnez-vous donc aux conditions exceptionnelles de maintenant (chez votre vendeur habituel qui, dans ces conditions, n'y perdra rien) ou renouvelez votre abonnement, avant le 15 octobre prochain, date de la majoration des prix.

Notre Nouveau Guide Journalier Personnel.

Beaucoup de nos lecteurs suivent avec intérêt les indications de notre Guide journalier, bien qu'ils sachent que les indications qui y figurent sont d'ordre général. L'avertissement qui le précède régulièrement explique d'ailleurs la valeur réelle de ce Guide.

Est-il possible de faire mieux? Nous nous sommes posés longuement la question.

Tout d'abord, il faut abandonner l'idée de fournir à chaque lecteur un Guide absolument personnel. Dans une étude astrologique appropriée, la chose est possible; dans une revue qui s'adresse à un nombreux public, elle ne l'est pas.

On peut améliorer quelque peu le Guide en question en comparant les configurations de la période envisagée à la position qu'occupe le Soleil au cours des douze mois de l'année, ce qui donne des indications pour TOUTES les personnes nées, par exemple, vers la mi-juillet ou la fin août de N'IMPORTE QUELLE ANNÉE.

Nous avons donc complété notre Guide dans ce sens, mais dans les grandes lignes seulement. Inutile de pousser la recherche plus loin, les indications qu'on peut en retirer devenant trop incertaines; le Soleil n'est en effet qu'un des dix astres qui composent un thème, sans parler de l'orientation de celui-ci et de divers points sensibles et aspects. Une déduction basée sur un seul de ces éléments ne peut forcément donner que peu de chose.

C'est pourquoi nous avons recherché une méthode plus complète, qui nous rapproche sensiblement de la précision personnelle. Pour cela il fallait un long travail préparatoire; nous nous y sommes employés depuis des semaines, et CE TRAVAIL NOUS PERMET AUJOURD'HUI DE PRESENTER A NOS LECTEURS UN GUIDE JOURNALIER DONT TOUS LES ELEMENTS DE MEURENT INTERESSANTS POUR EUX TOUS, MAIS DONT CERTAINS SE RAPPORTENT EN PARTICULIER A UN NOMBRE TRES RESTREINT DE PERSONNES (CELLES QUI SONT NÉES A L'EPOQUE ET DANS L'ANNÉE SPECIALEMENT INDIQUEES A CETTE FIN).

Ce Guide ne représente pas encore la perfection — impossible à réaliser, avons-nous vu d'ailleurs — mais on ne pourrait faire mieux, à moins d'y consacrer chaque mois 15 à 20 pages supplémentaires. Vous consulterez donc désormais notre Guide journalier beaucoup plus utilement que vous ne l'avez fait jusqu'à présent.

Surtout, chers lecteurs, faites-nous connaître vos critiques et vos avis. Si nous pouvons encore améliorer, soit nos prévisions journalières, soit nos autres rubriques, nous le ferons toujours avec le souci de vous intéresser et de vous plaire.

Et si vous vouliez bien, pour notre édification personnelle, nous communiquer les résultats de notre nouveau Guide journalier personnel, vous seriez tout à fait gentils.

D.

Un exemple frappant de chance à la Loterie.

Le thème du fameux gagnant : P. Bonhoure.

La Revue « Demain » a déjà publié dans ses numéros 1 et 2, 9^e année, de juillet-août 1934, une liste de gagnants à la loterie, ainsi que le thème d'un « chançard ». Le cas de P. Bonhoure fit assez de bruit à l'époque ; M. Pollet, collaborateur de M. L. Lasson dans certaines statistiques présentées au Congrès de Paris, l'analyse ci-après.

Nous offrons aux sympathiques dirigeants de l'excellente Revue « Demain », à nos amis et lecteurs, une rapide interprétation du thème de nativité de P. Bonhoure, premier gagnant du gros lot de 5.000.000 à la Loterie Nationale, en souhaitant à tous de posséder un thème aux significations identiques.

En raison de la vogue croissante des loteries auprès du public, nous pensons, en soumettant aux initiés ou non de l'astrologie, les éléments du thème d'un heureux gagnant, faire œuvre utile, chacun pouvant ainsi chercher à discerner dans son ciel de naissance, ses possibilités propres de chance dans ce domaine où là encore, l'astrologie scientifique prouve son incontestable rayonnement.

Venons-en à notre interprétation qui sera faite en nous tenant exclusivement aux éléments d'étude traditionnels pour le cas qui nous occupe, c'est-à-dire :

Maisons I et X pour la signification de la destinée en général.

Maison II intéressant la finance, les richesses.

Maison V qui intéresse les jeux, spéculations et loteries.

La Part de Fortune \oplus et éventuellement les étoiles fixes importantes conjointes aux significateurs.

Et enfin le rôle de Mercure, planète maîtresse du thème.

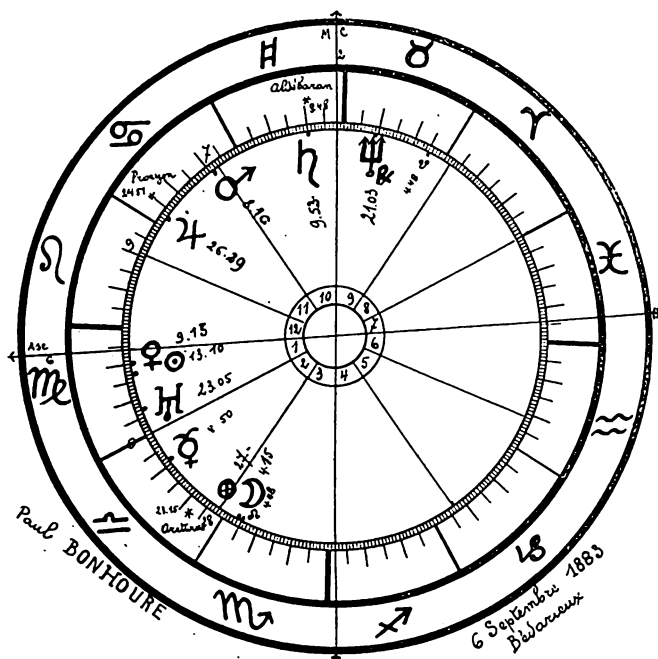
— La conjonction du Soleil et Vénus dans l'Ascendant force l'attention, c'est pour notre sujet un véritable joyau de protection et de présage de réussite exceptionnelle.

La présence de Saturne au Milieu du Ciel est significative d'ascension extraordinaire et insistons sur le fait que cette planète est maîtresse de la Maison V, celle intéressant les loteries. L'étoile fixe de première grandeur, Aldebaran, qui lui est conjointe, renforce singulièrement les significations de Saturne.

La Part de Fortune en Maison II, celle des richesses, est sous les rayons de la brillante étoile Arcturus.

Jupiter, significateur analogique de la fortune, exalté, est dans l'orbe de la bénéfique Procyon.

Mais voici le bouquet, c'est une véritable gerbe d'offrandes célestes : Mercure planète dominante, maîtresse de l'Ascendant, du Milieu du Ciel, de la Maison II, de Saturne et de la belle conjonction Soleil-Vénus, est en Maison II et en aspect trigone de Saturne, le maître de la V^e maison! C'est stupéfiant! Relevons aussi les aspects trigones de Neptune-Uranus, Mars-Lune, les sextiles : Neptune-Jupiter, Lune-Vénus, et convenons qu'un tel ciel de naissance renferme un potentiel de chances vraiment exceptionnel! Leur réalisation s'est produite exactement à l'époque où un ensemble de directions concrétisa les effets des configurations astrales comme nous allons le voir.



L'examen du thème des directions primaires pour la 51^e année nous dévoile un « train de directions » simultanées impressionnantes; qu'on en juge :

- Neptune conjonction Mars radical.
- Saturne conjonction Jupiter radical.
- Jupiter conjonction Vénus-Soleil radicaux.
- Uranus conjonction Lune radicale.

Le Soleil arrive également dans l'orbe de sa conjonction avec la Part de Fortune.

Ces aspects directionnels se placent évidemment sous les effets des aspects radicaux, ainsi :

Neptune entre en conjonction de Mars sous trigone Lune radicale.
Uranus entre en conjonction de la Lune sous trigone de Mars radical.

— Ceci exposé, il convient de revenir au thème radical qui nous révèle autre chose : il présage en effet deux heureux coups du sort ; le Milieu du Ciel, l'Ascendant, Soleil, Vénus, Uranus, Saturne sont en signes doubles, les deux effets se sont-ils produits ?

Par ailleurs, on dit que Bonheure a dilapidé en partie, la fortune que les Dieux lui ont si généreusement octroyée. Cela est possible.

Nous remarquons dans le thème radical, que Saturne maître de la V^e Maison est en quadrature partielle du Soleil et de Vénus, Jupiter en quadrature de la Part de Fortune et Mars en même redoutable aspect avec Mercure maître de la nativité et de la Maison des richesses. En outre le Soleil est maître de la Maison XII, celle des épreuves et sa quadrature à Saturne paraît très significative. Saturne en X est d'ailleurs souvent un signe de revers consécutif à une bonne fortune.

Nous laissons aux astrologues qui bénéficient de loisirs le soin de rechercher d'autres particularités de ce thème céleste, il en est sûrement. Nous nous sommes seulement attaché à dégager les faits essentiels concernant l'objet de notre rapide étude, c'est-à-dire concernant l'explication des configurations relatives aux loteries.

J. POLLET.

COURS ORAUX D'ASTROLOGIE SCIENTIFIQUE organisés par l'Institut Belge de Recherches Astro-Dynamiques.

Ces cours reprendront à partir d'octobre, au local habituel, 3, rue des Quatre Fils Aymon (rue de la Régence), CHAQUE FOIS A 20 HEURES, comme suit :

PREMIERE ANNEE, tous les mardis, à partir du 5 octobre : Notions d'astronomie indispensables avec démonstrations sur le « Cinhelium » ; calcul du thème astrologique dans tous les cas ; éléments généraux d'interprétation.

Professeur : M. Raymond BRIHAY.

DEUXIEME ANNEE, tous les vendredis, à partir du 1er octobre : cours approfondi d'interprétation. — Nombreux exemples. — Notions générales de directions.

Professeur : M. G.-L. BRAHY.

CONDITIONS : Le cours de la première année est accessible à tout le monde. Le cours de deuxième année ne peut être suivi que par les étudiants possesseurs du diplôme de première année ou ayant passé avec succès l'examen en tenant lieu.

La participation aux frais de chaque cours est fixée comme suit : par leçon : 5 francs ; par mois : fr. 17.50 ; le cours complet : 120 francs.

Pour tous renseignements, s'adresser :

INSTITUT DE RECHERCHES ASTRO-DYNAMIQUES

6, avenue de Sumatra, Uccle.

Téléphone : 43.14.07.

Notre 8^e Concours astrologique

LA CHANCE A LA LOTERIE.

Nous reproduisons ci-après les données de naissance de deux personnes (sexe masculin) en priant nos lecteurs de répondre aux questions suivantes :

- 1) *Voyez-vous dans l'un de ces thèmes ou dans les deux, ou dans aucun des deux, des indices de gain aux loteries. Justifiez votre opinion.*
- 2) *Le cas échéant, de quel ordre d'importance vous paraissent les gains possibles ?*
- 3) *De toute façon quel est le thème le plus favorisé ?*

CAS No 1.

Naissance entre Malines et Anvers le 5 décembre 1872, à 23 h.

| | | | | | | |
|-------------------|------|-------|----|------|-------|---|
| Maisons : | M.C. | 2 | II | Asc. | 8.50 | ♊ |
| | XI | 10 | ♄ | II | 0 | ♌ |
| | XII | 12 | ♋ | III | 27 | ♍ |
| Planètes : | ☉ | 14.11 | ♂ | ♀ | 19.57 | ♊ |
| | ☽ | 24.05 | ♋ | ♂ | 6.01 | ♌ |
| | ☿ | 2.42 | ♊ | ♂ | 1.17 | ♊ |
| | | | ♋ | ♂ | 2.44 | ♋ |
| | | | ♌ | ♂ | | ♌ |
| | | | ♍ | ♂ | | ♍ |
| | | | ♎ | ♂ | | ♎ |
| | | | ♏ | ♂ | | ♏ |
| | | | ♐ | ♂ | | ♐ |
| | | | ♑ | ♂ | | ♑ |
| | | | ♒ | ♂ | | ♒ |
| | | | ♓ | ♂ | | ♓ |

CAS No 2.

Naissance dans les environs de Liège, le 23 août 1885, à 10 h.

| | | | | | | |
|-------------------|------|--------|--------|------|--------|---|
| Maisons : | M.C. | 29 1/2 | ♄ | Asc. | 22 1/2 | ♌ |
| | XI | 4 1/2 | ♊ | II | 18 1/2 | ♋ |
| | XII | 1 1/2 | ♌ | III | 21 1/2 | ♍ |
| Planètes : | ☉ | 0.23 | ♊ | ♀ | 29.51 | ♊ |
| | ☽ | 4.45 | ♋ | ♂ | 14.36 | ♌ |
| | ☿ | 18.04 | ♊ (R.) | ♂ | 12.49 | ♊ |
| | | | ♋ | ♂ | 26.49 | ♋ |
| | | | ♌ | ♂ | | ♌ |
| | | | ♍ | ♂ | | ♍ |
| | | | ♎ | ♂ | | ♎ |
| | | | ♏ | ♂ | | ♏ |
| | | | ♐ | ♂ | | ♐ |
| | | | ♑ | ♂ | | ♑ |
| | | | ♒ | ♂ | | ♒ |
| | | | ♓ | ♂ | | ♓ |

PRIX OFFERTS AUX TROIS MEILLEURES REPONSES :

- 1) Un exemplaire de *Synthèse de l'Interprétation Astrologique*, du Vicomte de Herbais de Thun.
 - 2) Un exemplaire de *Astrologie lunaire*, de A. Volguine.
 - 3) Un exemplaire de *Astrologie pratique des étoiles fixes* ? de L. Lasson,
- plus la publication des réponses intéressantes comme d'habitude.
- Problème assez difficile, mais passionnant ! Au travail donc !
- Clôture de ce concours : fin octobre 1937.

Comment on dresse un Horoscope.

COURS ELEMENTAIRE D'ASTROLOGIE

A la demande de nombreux lecteurs, qui déplorent de ne plus pouvoir se procurer « Comment dresser votre horoscope » de O. Delandtsheer, nous commençons la publication d'un cours ELEMENTAIRE d'astrologie. Ce cours visera avant tout à être simple ; il sera donc sans prétention scientifique, c'est-à-dire que les définitions et les règles seront formulées de façon à être comprises par tout le monde. Ce cours visera surtout à assurer le calcul correct du thème astrologique, à quelques secondes près. C'est là que beaucoup d'étudiants pêchent encore ; or, la base du thème astrologique étant mathématique, il est inadmissible qu'on ne sache pas calculer une carte du ciel sans grossières erreurs ou différences.

Le cours qui suit ne sera, répétons-le, qu'un cours élémentaire ; nos cours oraux et par correspondance sont forcément plus détaillés et plus complets. Mais il suffira largement aux profanes et aux étudiants qui cherchent simplement à se rendre compte des bases de l'astrologie scientifique.

I. — LA TERRE ET LE CIEL.

A. — Notions astronomiques indispensables.

LA TERRE DANS L'ESPACE. — A voir le ciel qui, jour et nuit, forme au-dessus de nous comme une grande calotte concave, nous serions en droit de nous imaginer que nous occupons le centre de l'Univers et que nous vivons sur une espèce de plancher fixe, immobile dans l'espace. Il n'en est rien !

Par toutes sortes de moyens, et notamment grâce aux voyages « autour du Monde », nous savons tous aujourd'hui que notre Terre est une sphère d'environ 40.000 km. de circonférence. Nous sommes donc forcés d'admettre qu'elle est suspendue dans l'espace, et nous savons depuis Newton que cette suspension est le résultat d'une loi bien connue, la loi de gravitation, qui fait que tous les corps s'attirent les uns les autres en fonction de leurs masses. La loi de la pesanteur, selon laquelle tout corps abandonné à lui-même tombe vers le centre de la Terre, n'est qu'une variante de la loi de gravitation.

LA ROTATION APPARENTE DU CIEL ; LEVER ET COUCHER DES ASTRES. — Les premiers bergers, en contact permanent avec le ciel nocturne, se sont vite rendu compte d'autre

part que les étoiles que nous voyons briller au ciel ne demeurent pas immobiles. Ils ont constaté que le ciel tournait lentement ou semblait tourner autour de la Terre, et que ce phénomène provoquait le lever et le coucher des astres.

LA ROTATION DE LA TERRE. L'AXE DES POLES. —

Aujourd'hui nous savons que la soi-disant rotation du ciel n'est qu'un phénomène purement apparent, et est due au fait que la Terre tourne sur elle-même à la manière d'un toupie en l'espace d'un jour. Cette rotation se fait autour de l'axe des pôles, ligne imaginaire passant par le Pôle Nord, par le Centre de la Terre et par le Pôle Sud.

Il en résulte que si quelqu'un se trouvait debout et immobile à l'un des pôles terrestres, il décrirait inconsciemment un simple tour sur lui-même en l'espace d'un jour, puisqu'il se trouve à l'un des sommets mêmes de l'axe terrestre.

L'EQUATEUR. — Par contre, au fur et à mesure que cette personne s'éloignerait du pôle, elle ne se contenterait plus de tourner sur elle-même, mais décrirait en l'espace d'un jour — toujours sans s'en douter bien entendu — une course analogue à celle d'un carrousel de foire (ne pas oublier que le centre de rotation est au pôle qu'elle vient de quitter). Plus l'éloignement du pôle serait grand, plus la course s'allongerait donc, puisque la distance à l'axe terrestre ou au pôle primitif augmenterait également. Et cela continuerait ainsi jusqu'au moment où notre sujet se trouverait à mi-course du Pôle Nord et du Pôle Sud, c'est-à-dire au point de renflement maximum du globe terrestre, au point d'éloignement maximum de l'axe terrestre. Notre sujet se trouverait alors pratiquement sur la circonférence de *l'équateur terrestre*, décrivant ainsi une circonférence de dimension maximum, et dont tous les points se trouvent théoriquement à égale distance des deux pôles.

On peut définir, plus exactement déjà, la circonférence de l'équateur comme étant celle qui se trouve déterminée à la surface du globe terrestre par un plan perpendiculaire à l'axe des pôles et passant par le centre de la Terre. L'équateur divise donc la surface de notre globe en deux parties égales, appelées hémisphères ; soit respectivement l'hémisphère Nord (le nôtre) et l'hémisphère Sud.

PETITS CERCLES et GRANDS CERCLES. — Toutes les autres circonférences déterminées à la surface du Globe par des plans perpendiculaires à l'axe terrestre (ne passant donc pas par le centre de la Terre) sont forcément parallèles à l'équateur et sont appelées *petits cercles* ou *cercles parallèles*. Mais tous les cercles qui comme l'équateur divisent la Terre en deux parties égales sont appelés *grands cercles*. Il en existe une infinité.

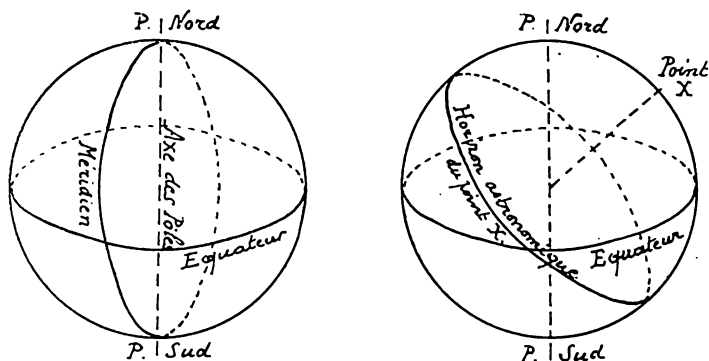
Tels sont par exemple les méridiens et l'horizon astronomique.

MÉRIDIENS, HORIZON ASTRONOMIQUE. — On appelle pratiquement *méridien* tout grand cercle passant par les pôles. Le méridien d'un lieu est celui qui passe ce lieu. Chaque endroit a donc

son méridien propre ; plusieurs lieux peuvent se trouver échelonnés sur un même méridien.

Qu'entendons-nous maintenant par *horizon astronomique* ?

Vous savez tous ce que c'est que l'horizon, cet espace circulaire que vous découvrez du haut d'une tour ou d'une cime de montagne. Imaginez que, au lieu d'être à 100, à 300, à 3000 mètres de hauteur, vous soyez à l'infini, il serait facile de démontrer que vous verriez alors la moitié de la sphère terrestre tournée vers vous ; la limite de votre vision serait à ce moment l'horizon astronomique.



L'horizon astronomique d'un lieu donné est pratiquement le grand cercle qui représenterait l'équateur si l'endroit considéré était pris comme étant un des pôles terrestres. C'est, en d'autres termes encore, la circonférence déterminée à la surface de notre globe par un plan passant par le centre de la Terre et perpendiculaire à la ligne joignant le lieu au centre de la Terre, autrement dit, la verticale.

Après cet examen sommaire de la Terre, revenons à notre Ciel.

ASTRES FIXES ET ASTRES MOBILES. — On a constaté, — nous constatons tous — qu'il y a sur la Terre des saisons plus chaudes les unes que les autres, que le Soleil monte plus haut dans le ciel en été qu'en hiver, que dans le ciel nocturne, certains astres — la Lune par exemple — se déplacent par rapport à l'ensemble des constellations qui, elles, forment des ensembles inchangables.

Ces divers phénomènes sont le résultat de certains faits d'ordre astronomique qui demandent un exposé particulier.

Procédons par ordre. Nous savons que, lorsqu'on observe attentivement le ciel nocturne, on voit certains astres se déplacer plus rapidement par rapport à l'ensemble. Sur la plaque photographique des observatoires, certains corps célestes sont ainsi représentés non pas par un point, mais par une traînée.

Il y a donc deux catégories de corps célestes ; ceux qui sont immobiles par rapport à nous et qu'on appelle *étoiles fixes*, et ceux qui se déplacent. Cette dernière catégorie comprend les autres corps faisant partie de ce qu'on appelle le *système solaire* : *Lune* et *planètes*.

TRANSLATION DE LA TERRE AUTOUR DU SOLEIL.
— LE JOUR, L'ANNEE. — Ce mouvement du Soleil, que nous voyons tous les jours se lever et se coucher et qui paraît tourner autour de notre globe, n'est, lui aussi, qu'un mouvement apparent, comme celui du ciel qui nous entoure. En réalité c'est la Terre qui tourne autour du Soleil.

La Terre, avons-nous vu, tourne sur elle-même en 24 heures ; c'est ce qui produit les jours et les nuits, et le mouvement apparent du ciel et du Soleil. Mais la Terre a un second mouvement, un mouvement de translation circulaire — plus exactement elliptique — autour du Soleil, et elle accomplit ce dernier mouvement en l'espace d'un an. Ce mouvement se fait en « circuit fermé », suivant une orbite bien définie.

Donc la Terre tourne sur elle-même en *un jour* et autour du Soleil en *une année*.

(À suivre.)

ACCIDENTS DE CIRCULATION

Les statistiques de la Préfecture de Police de Paris font ressortir, pour 1936, 240 accidents mortels à Paris et 226 en banlieue, soit 466 au total dont voici la répartition par groupes de 2 heures, chacun de ces groupes pouvant être assimilé à l'espace moyen d'une Maison.

| | | |
|-----------------|----------|-----------|
| De 0 à 2 heures | 15 | 3° Maison |
| » 2 » 4 » | 10 | 2° » |
| » 4 » 6 » | 8 | 1° » |
| » 6 » 8 » | 20 | 12° » |
| » 8 » 10 » | 28 | 11° » |
| » 10 » 12 » | 35 | 10° » |
| » 12 » 14 » | 57 | 9° » |
| » 14 » 16 » | 73) | 8° » |
| » 16 » 18 » | 67) 218 | 7° » |
| » 18 » 20 » | 78) | 6° » |
| » 20 » 22 » | 46 | 5° » |
| » 22 » 24 » | 30 | 4° » |
| | — — — | |
| | 466 | |

Toute imparfaite que soit cette statistique, elle n'en semble pas moins faire ressortir que le passage du Soleil en 8°, 7° et 6° Maisons aurait pour effet d'augmenter singulièrement la proportion des accidents mortels (à peu près 50 % du total). Et ceci paraît assez conforme à la tradition.

Astrologie animale

APPLICATION A L'ELEVAGE DU CHEVAL DE COURSE ET A L'ART VETERINAIRE.

(Suite. — Voir « *Demain* », 12^e année, n° 1 juillet et n° 4 août 1937.)

Faisons remarquer qu'Hollins, dans son livre, n'évalue pas l'exactitude plus ou moins grande des aspects qu'il prend en considération. Il y a là certainement une lacune.

Nous pensons qu'il est indispensable de faire entrer en ligne de compte l'orbe des aspects, celui-ci ne devant en aucun cas dépasser 10° ; Hollins admet, pour le Soleil, un orbe de 15° et pour la Lune 12° ; c'est-à-dire qu'il note l'existence de l'aspect jusqu'à cette limite extrême.

4. — ALLURE.

Les deux allures, dont parle Hollins, sont le « *trot* » et l'« *amble* ».

Il attribue aux aspects entre Mercure et Mars d'une part et Jupiter d'autre part, un déterminisme vers le « *trot* », tandis que les aspects des deux premières Planètes avec Uranus donnent, d'après lui, des dispositions pour l'« *amble* ».

Il en serait de même en cas d'aspect entre Uranus et le gouverneur de l'Ascendant.

Il n'est pas inutile de faire remarquer que ces allures sont surtout un résultat de l'éducation ou de l'entraînement. Elles peuvent évidemment être facilitées par des dispositions héréditaires, mais l'allure « naturelle » semble être le « *galop* ».

C'est celle qui est la mieux considérée en Europe, elle est la seule utilisée dans les épreuves classiques les plus célèbres par les « *pur sang* » de grande classe.

On peut y rattacher les courses d'obstacles.

Le « *trot* » est pratiqué sur certains hippodromes, il a donné lieu à la formation d'Associations spéciales et à la création d'une race particulière de « *trotteurs* ».

L'« *amble* » est proscrit, paraît-il ; il peut même entraîner la disqualification du sujet.

Les remarques qui précèdent étaient indispensables pour apprécier à leur juste valeur les horoscopes d'Hollins et pour les confronter avec des exemples de sujets européens.

Au point de vue astrologique, la détermination des indices qui peuvent contribuer à créer l'allure, semble particulièrement délicate. On ne pourra guère établir de règles sur ce point avant d'avoir réuni une très abondante documentation, classée méthodiquement suivant les espèces, races ou familles de chevaux.

La belle revue hippique, « *L'Eperon* », à Paris, dont nous avons eu déjà l'occasion de parler, a publié, dans son fascicule de mai 1937, un très intéressant article de M. Hervé Cérans Maillard, qui donne certaines précisions quant aux allures et aux vitesses.

« L'Américain, dit-il, est le cheval de vitesse du monde à l'« *amble* » — son allure d'origine, — comme au « *trot* », — son allure acquise. L'intervalle qui le sépare du « *trotteur* » européen se rétrécit chaque dizaine d'années, mais ne peut se combler instantanément.

... L'Américain a fait sa sélection, depuis deux cents ans environ, et uniquement sur la vitesse pure. Il y est arrivé intensément en sacrifiant tout le reste.

La meilleure vitesse au trot, en France, était, en 1856, de 2' 06" 1/4 au kilomètre. En Amérique, « *Flora Temple* » trotta à 1' 27" au kilomètre en 1859. La jument « *Goldsmith Maid* », en 1885, faisait du 1' 20", (soit le mille en 2' 08" 3/4); tandis qu'en France, « *Escapade III* », en 1885, faisait du 1' 36", ou 2' 34" 3/4 par mille. »

Notons que, dans les exemples donnés par Hollins, la vitesse la plus grande indiquée est de 1' 55" par mille, soit 1' 11" 47/100, par kilomètre; la vitesse de la majorité des chevaux cités est comprise entre 2' 09" 1/2 et 2' 02" 1/2, par mille.

5. — SEXE.

Hollins n'a abordé ce sujet que d'une façon très superficielle.

Il s'est borné à rappeler les règles, dites de la « *Trutine d'Hermès* », qui établissent une relation entre les positions de la Lune, au moment de la naissance d'une part et au moment de la conception d'autre part.

Or, ce dernier est généralement inconnu; les éleveurs n'ont pas l'habitude de noter les heures de saillie; d'ailleurs il s'écoule toujours entre celle-ci et la conception un certain laps de temps, dont on ignore la valeur et qui est parfois assez long; néanmoins l'annotation de ces heures serait nécessaire, si l'on veut arriver à utiliser pratiquement la loi d'Hermès et à contrôler sa proportion d'exactitude.

Des études récentes, faites en physiologie humaine, aidées du principe de cette loi, semblent devoir permettre, dans un avenir peu éloigné, des précisions sur certains points.

b) Statistiques et Fréquences.

Hollins, se basant probablement sur des remarques dont il ne fait pas mention, n'a pris en considération principale, pour établir ses règles de « *vitesse innée* » ou d'« *accélération de vitesse* » qu'un nombre restreint de facteurs, tels que : 1°), Cinq Planètes, dites de vitesse : Lune, Mercure, Jupiter, Mars et Uranus, dont il retient les aspects entre elles, parfois aussi quelques aspects avec d'autres Planètes; 2°), Quatre Maisons : 1, 3, 9 et 10; 3°), L'Ascendant.

Il ne fait pas état de la Planète Neptune, ni des dignités des Planètes, non plus que d'autres indices dont on tient généralement compte en astrologie judiciaire.

Nous avons pensé que, pour arriver à tirer un parti pratique de la collection des horoscopes d'Hollins, il importait de généraliser l'examen des facteurs et de rechercher, par l'étude des fréquences, leur importance relative dans l'ensemble des exemples présentés.

Certes, il ne faut pas perdre de vue que les statistiques et les comparaisons de fréquences sont essentiellement « *quantitatives* » et que, par conséquent, les conclusions à en tirer, au point de vue interprétatif, ne peuvent donner que des approximations, faute d'éléments « *qualitatifs* » d'appréciation.

Néanmoins, il paraît certain, conformément aux théories de P. Choïnard, que si, pour 100 horoscopes, un facteur déterminé se reproduit, avec une fréquence sensiblement supérieure, ou au contraire notablement inférieure, à sa fréquence normale, il peut être considéré comme correspondant à une influence spéciale sur les sujets examinés.

Nous avons pris en considération les facteurs suivants :

1. Position de l'Ascendant dans les Signes du Zodiaque ;
2. Planètes dans les Maisons ;
3. Planètes dans les Signes ;
4. Aspects entre Planètes; — Planètes de vitesse entre elles; — Planètes de vitesse et autres Planètes ; — Autres Planètes entre elles ;
5. Aspects reçus par l'Ascendant.

1. — POSITION DE L'ASCENDANT.

L'Ascendant, parcourant, en 24 heures, les Signes du Zodiaque à une vitesse uniforme, devrait se trouver « *normalement* » 1 fois sur 12 dans chacun des Signes, soit pour 100 exemples : $100 : 12 = 8,33$.

Mais la vitesse de déplacement de l'Ascendant est variable.

Nous prendrons pour base une latitude de 51°, d'après la table des Maisons de de Landtsheer, ce qui donnera, pour les différents Signes les temps en minutes, (a), et les fréquences normales, (Fn), suivantes, dont nous rapprochons les fréquences relevées, (Fr), dans les exemples d'Hollins.

| Signes | a | Fn. Fréquences normales | Fr. Fréq. rel. sur 100 ex. | Fr./Fn. Rapport |
|------------|--------------------------|-------------------------------|----------------------------------|--------------------|
| Lion | 8.33 × 168 : 120 minutes | = 11.66 | 10 | 0.85 |
| Vierge | » × 170 : 120 » | = 11.80 | 5 | 0.42 |
| Balance | » × 169 : 120 » | = 11.73 | 3 | 0.25 |
| Scorpion | » × 172 : 120 » | = 11.85 | 10 | 0.84 |
| Sagittaire | » × 149 : 120 » | = 10.34 | 12 | *1.16 |
| Capricorne | » × 109 : 120 » | = 7.16 | 13 | *1.71 |
| Verseau | » × 69 : 120 » | = 4.78 | 4 | 0.83 |
| Poissons | » × 52 : 120 » | = 8.61 | 9 | *2.49 |
| Bélier | » × 56 : 120 » | = 3.88 | 6 | *1.55 |
| Taureau | » × 68 : 120 » | = 4.72 | 11 | *2.33 |
| Gémeaux | » × 109 : 120 » | = 7.56 | 9 | *1.19 |
| Cancer | » × 149 : 120 » | = 10.34 | 8 | 0.77 |

Hollins s'est contenté de mentionner de temps à autre quel était le gouverneur de l'Ascendant, sans en tirer de conclusions autres qu'une détermination sommaire relative à l'allure.

On voit, par le tableau qui précède, que le rapport des fréquences est particulièrement élevé pour le Signe des Poissons, gouverné par Jupiter, et pour le Taureau, gouverné par Vénus ; elle est, au contraire, extrêmement faible pour la Balance, gouvernée aussi par Vénus, et pour la Vierge gouvernée par Mercure.

Faisons remarquer que les signes dans lesquels se trouve le plus grand nombre d'ascendants ne sont pas ceux qui correspondent au rapport de fréquences le plus élevé, car la présence effective dépend de la vitesse de passage à l'horizon des signes envisagés.

2. — PLANETES DANS LES MAISONS.

D'après la table de de Landtsheer, pour 51°, nous constatons que la valeur moyenne, de l'étendue d'une maison à une autre, en 24 heures sidérales, est assez peu différente.

Elle est de 30° environ pour les Maisons 1 et 7, 3 et 4, 6 et 10 ;

de 28° » » » 6 et 12 ;

de 31° » » » 2 et 8.

Ces chiffres ne sont pas suffisamment éloignés les uns des autres pour qu'il soit nécessaire, dans une statistique préliminaire des Planètes dans les Maisons, d'introduire une correction de ce chef.

Nous supposons donc que toutes les Maisons ont une même valeur moyenne.

(A suivre.)

Vte Ch. de HERBAIS de THUN.

La Grande Pyramide

CONTROVERSE.

Nous avons annoncé que nous ferions suivre l'article de M. Varagnat d'une controverse intéressante. M. Varagnat, avec beaucoup d'auteurs, voit dans la Grande Pyramide un mystère. Mais il est d'autres érudits qui n'admettent pas ce mystère et veulent le réduire à un fait, peut-être exceptionnel, mais en tout cas normal. Sous ce rapport il est curieux de lire les objections que font à M. Varagnat deux de nos correspondants. Bien entendu, M. Varagnat y répondra selon ses vues. Puis nous aurons encore quelques opinions très documentées à publier pour clôturer cette controverse.

Voici tout d'abord une lettre que nous adresse un de nos lecteurs, M. P. de Carsalade.

Je lis dans votre intéressante publication (N° d'août-octobre 1937, n° IV) à propos du mystère de la Pyramide, la controverse entre MM. Magistrat et Varagnat.

Me rangeant à votre avis que plus il y aura de personnes apportant leurs idées, leurs suggestions, plus il y a de chances d'éclaircir ce mystère, je me permets de vous donner mon opinion... pour ce qu'elle vaut.

D'abord j'estime inadmissible de rester devant l'incompréhensible, l'insoluble, avec des hypothèses grotesques comme celle qui consiste à supposer des hommes infiniment plus forts musculairement que nous et capables d'avoir soulevé des fardeaux du poids que représentent les blocs de la Pyramide. Il est tout aussi inadmissible de supposer que les Egyptiens de l'époque où fut bâtie la Pyramide aient disposé de moyens de transport ou de soulèvement infiniment plus puissants que ceux que nous possédons aujourd'hui. Les procédés mécaniques dans toutes les professions n'ont cessé depuis des siècles de se perfectionner, et quelles qu'aient été les civilisations passées, aucune ne peut se targuer d'avoir possédé au point de vue mécanique des appareils similaires à ceux que l'homme de nos jours a à sa portée. Un siècle qui a produit des travaux comme le « Normandie », la Tour Eiffel, le Palais de Justice de Bruxelles et mille autres travaux d'art ne peut être jugé inférieur à aucun autre l'ayant précédé sur terre. Au surplus j'affirme qu'aujourd'hui il serait à la portée de n'importe quel architecte aidé d'un entrepreneur intelligent de réaliser la Pyramide.

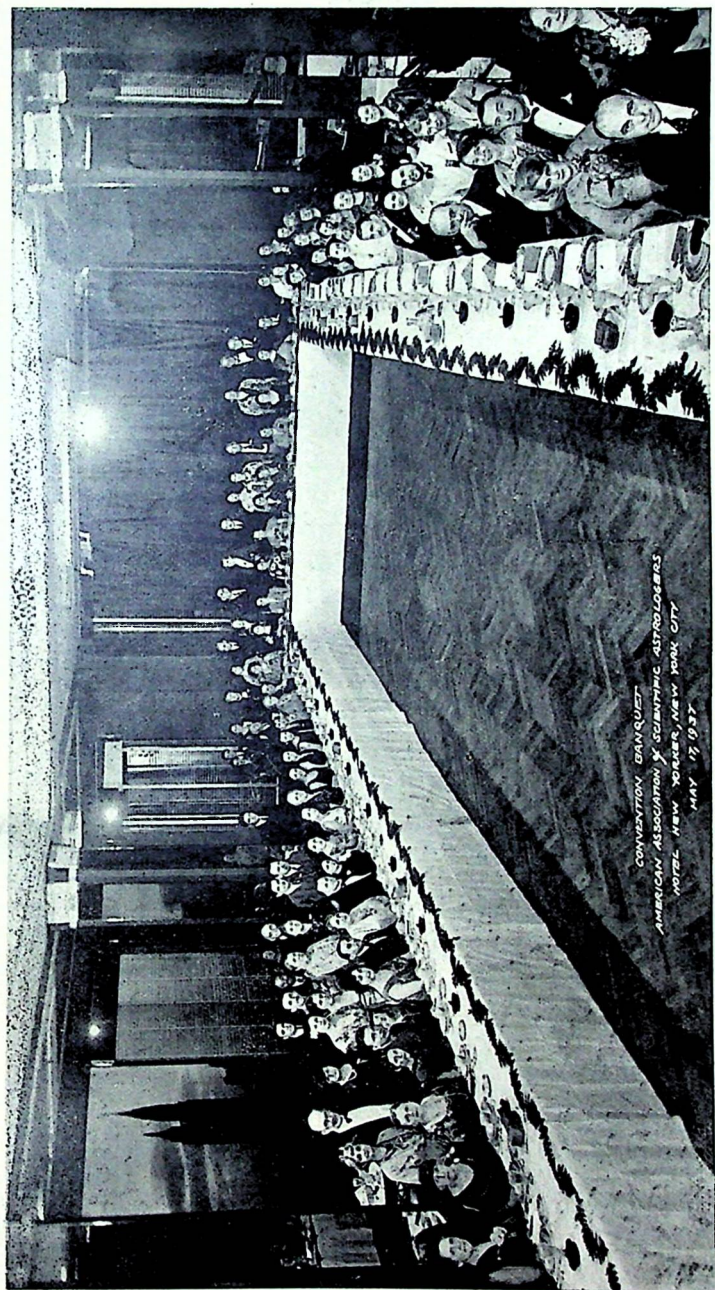
L'explication de M. Magistrat est parfaitement logique. Il est évident pour toute personne ayant quelques notions de la construc-

tion et surtout de la fabrication des pierres artificielles que si les Egyptiens savaient fabriquer de telles pierres, le travail cyclopéen de la Pyramide n'est plus que l'enfance de l'art.

Or l'industrie de la pierre artificielle est aujourd'hui entrée dans la période de l'exploitation commerciale et il n'y a, étant donné la facilité de fabrication de ces matériaux, aucune raison de supposer que cette fabrication fut ignorée des Egyptiens. Si elle n'a pas été reprise plus tôt par nous, c'est que le prix de revient de telles pierres fut longtemps plus élevé que celui de l'extraction, transport et taille des pierres naturelles, et qu'économiquement il n'y avait aucun motif de remplacer la pierre naturelle par la pierre artificielle.

M. Varagnat dans sa réponse commet plusieurs erreurs. En premier lieu il remarque que la construction de la Pyramide est faite sans liant et il en conclut que les blocs n'ont pas pu être moulés à leur emplacement définitif. Ceci est une première erreur. Tous nos maçons savent mouler sur place des dalles ou blocs de béton sans que pour cela ils fassent corps ou soient réunis par un liant à l'assise sur laquelle ils ont été moulés.

Une simple feuille de journal ou à défaut un peu d'huile répandue sur la face de l'assise sur laquelle on veut édifier la pièce moulée suffit pour empêcher, lors de la prise, le collage, l'adhésion de la nouvelle pièce moulée avec l'ancienne sur laquelle on a posé le moulage. Par conséquent les blocs nouveaux ont parfaitement pu être moulés à leur place définitive et très exacte sur les blocs plus anciens et sans pour cela faire en aucune façon bloc avec eux. Automatiquement ils se sont ainsi trouvés posés sans le moindre liant, absolument indépendants des autres à leur place exacte, sans qu'ils aient nécessité, après leur fabrication, le moindre déplacement. Ceci aussi bien pour les blocs situés en-dessous formant assise d'un nouveau bloc que pour les blocs latéraux. Si chaque bloc après sa fabrication a été poli, on pourrait s'assurer si les faces inférieure et latérales d'un bloc situé entre deux autres blocs et au-dessus d'un troisième sont également polies. Si elles sont polies ce serait une présomption que les blocs ont, ou bien été fabriqués ailleurs qu'à leur emplacement, ou bien sont des pierres naturelles, extraites, taillées, polies et mises ensuite en place. Le mystère dans ce cas continuerait à exister. Si au contraire on découvre que certaines faces ne sont pas polies dans les parties qui posent sur d'autres blocs ou leur sont adjacentes, cela serait une présomption que les blocs ont été fabriqués sur place, leurs poids ne permettant pas de les déplacer après leur prise pour les soulever ou écarter des blocs voisins en vue de polir leurs faces portantes ou adjacentes. Il y aurait là une preuve ou tout au moins une présomption intéressante. Il est à remarquer d'ailleurs que, si ces blocs ont été moulés sur des surfaces déjà polies très soigneusement et huilées, leurs faces portantes et adjacentes peuvent avoir un certain poli. Cependant s'ils ont été fabriqués sur place on trouverait soit des vides, soit des

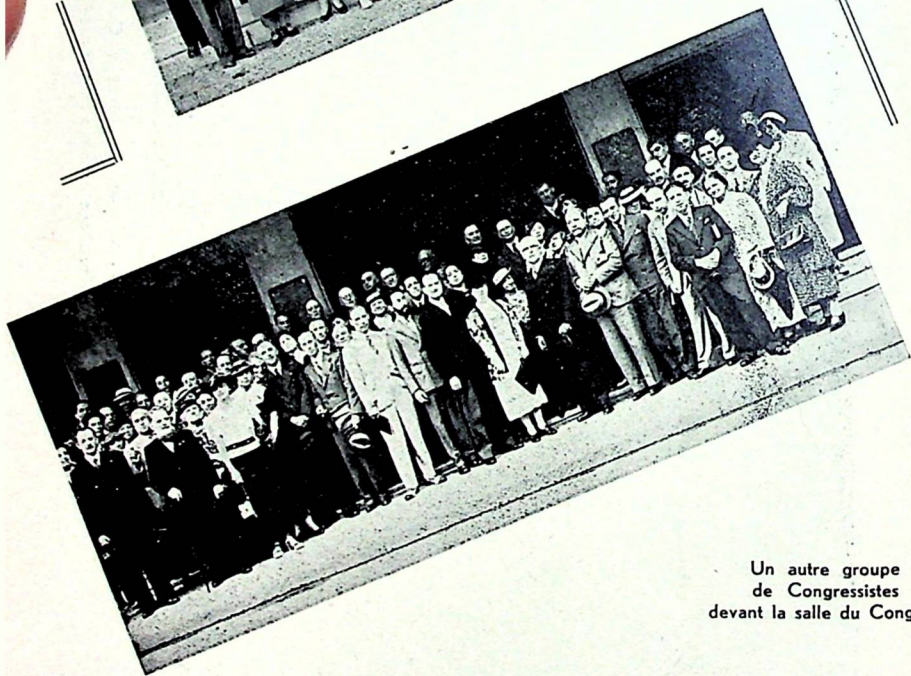
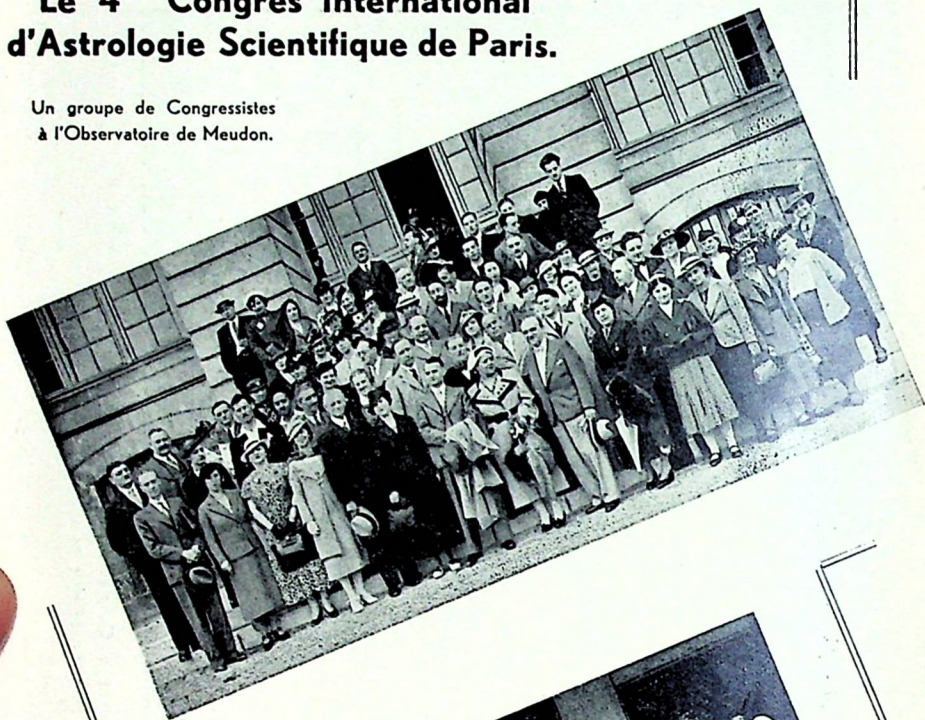


CONVENTION BANQUET
AMERICAN ASSOCIATION OF SCIENTIFIC ASTROLOGERS
HOTEL NEW YORKER, NEW YORK CITY
MAY 12, 1937

Une vue du banquet qui clôture le Congrès Astrologique de New-York.
(La suite du reportage de notre Directeur paraîtra dans notre prochain numéro.)

Le 4^{me} Congrès International d'Astrologie Scientifique de Paris.

Un groupe de Congressistes
à l'Observatoire de Meudon.



Un autre groupe
de Congressistes
devant la salle du Congrès.

*P. S. — D'autres photos, plus individuelles,
paraîtront dans notre prochain numéro.*

creux minimes sur ces faces qui décèleraient l'hypothèse admissible de leur fabrication sur place.

Je pense qu'une autre erreur est l'affirmation de M. Varagnat que les Egyptiens ignoraient le ciment. Peut-être ignoraient-ils les ciments artificiels de nos jours, mais il est de notoriété publique que des ciments *naturels* existent et ont toujours existé. Les ciments naturels de Vassy notamment sont fort connus et utilisés, de nos jours encore, dans quantité de cas. On les extrait simplement de terre comme le charbon ou la tourbe et en les mélangeant soit à des sables, soit à des graviers, soit à des pierres pilées en présence d'eau on peut obtenir de remarquables pierres artificielles. Rien ne prouve que les Egyptiens n'aient pas connu des ciments naturels comme ceux de Vassy ni qu'il n'en ait point existé de gisements en Egypte. Ce serait une question à étudier ou à faire étudier par une mission géologique. Le ciment spécial des Romains n'était d'ailleurs vraisemblablement qu'un ciment naturel et ceci expliquerait la résistance de ce ciment aux intempéries alors que nos ciments artificiels, composés de chaux et d'alumine à chaud dans une certaine proportion, restent périssables parce que la combinaison chimique qui s'effectue lors de la prise n'est jamais complète et laisse en liberté à l'intérieur même du matériau une certaine quantité de chaux qui voyage dans la pierre ou le béton constitués avec ce ciment pour venir chercher à la surface l'humidité dont elle est avide. Les vides, les fissures, laissés par cette chaux restée libre, sont les causes principales de la désagrégation relativement rapide des constructions en béton où l'on utilise des ciments artificiels.

Je crois donc que l'hypothèse de M. Magistrat n'est en rien infirmée par les remarques de M. Varagnat et qu'elle représente l'idée la plus logique qui ait été émise sur la construction de la Pyramide.

Je n'exprimerai pas comme lui le désir de la preuve contraire, car je crois cette preuve impossible à fournir; mais j'exprimerai le désir qu'il soit recherché, si possible, si certaines faces des blocs (assise et de côté) ne sont pas polies comme les parties restées à l'air libre et qu'il soit également recherché si en Egypte ou dans un pays voisin il ne se trouve pas ou ne s'est pas trouvé jadis de gisements de ciment naturel comme ceux que je signale. Cela permettrait d'expliquer logiquement et sans faire appel à des hypothèses incontrôlables la construction de ce magnifique monument.

Veuillez agréer, Messieurs, mes salutations très cordiales.

Nous publions maintenant les remarques d'un autre de nos correspondants, qui désire conserver l'anonymat, et qui semble également très bien documenté.

1) *Pyramides égyptiennes, et téocalli américains.*

On ne peut comparer ces deux objets, qui sont de natures essentiellement différentes.

Une pyramide égyptienne, a sa raison d'être *intérieure*; elle sert

à enfermer, à protéger un tombeau. Que ce tombeau ait été réel (enfermant une momie, ou des momies), ou que ce soit une espèce de cénotaphe, une tombe de « Ka », pour le double du mort, on n'en sait rien, jusqu'à présent, en ce qui concerne la 4^e dynastie, dont Kéops faisait partie. Dans la suite des âges, il y a eu plus tard deux tombes ; mais, sans preuves, on ne peut affirmer qu'il en était ainsi à l'époque de la 4^e dynastie.

L'extérieur des pyramides était lisse. Ces monuments sont entièrement élevés au moyen de matériaux pierreux (blocs de grès, ou de calcaire, pour la grande masse, de granit pour certaines pièces importantes ; en briques pour certaines pyramides tardives, 11^e et 12^e dynasties, par exemple).

L'évolution architecturale, qui a amené les Egyptiens à élever des pyramides, est très nette : tombe de Negada, en briques, recouverte de bois ; puis les tombeaux d'Abydos, de plus en plus compliqués, en suivant la généalogie des divers rois, la chambre funéraire étant de mieux en mieux protégée ; puis, la construction dépassant le sol devient le « mastaba ». On superpose ensuite plusieurs mastabas (la pyramide à degrés de Neter-Ka-Zeser, à Saqqarah). Enfin, un revêtement continu fait disparaître les ressauts, et la première pyramide à inclinaison continue est celle de Snéf-Ru, à Dahchour, sous la 3^e dynastie. À partir de ce moment, jusqu'au nouvel empire, les monuments funéraires sont des pyramides, de dimensions plus ou moins grandes.

Mais toujours, le principe est le même : érection d'un tas de pierres sur une aire de rocher grossièrement dressée.

Un *téocalli* américain est autre chose : c'est primitivement un tertre de terre (naturel ou artificiel ? il faudrait pratiquer des tranchées jusqu'au niveau du sol environnant pour le savoir), tertre sur lequel sont élevés des autels, pour des sacrifices aux divinités. Comme ces tertres devaient se dégrader peu à peu par les ascensions des cortèges religieux (ou simplement par le ruissellement des pluies tropicales), on les a revêtus de pierres, et d'escaliers, de manière à pouvoir accéder plus facilement à la plate-forme supérieure, car tous les *téocallis* sont des polyèdres tronqués. La raison d'être d'un *téocalli* est *extérieure* ; c'est un *lieu haut*.

La comparaison entre ces deux genres de monuments ne se justifie donc pas. Leur conception a des origines totalement différentes.

2) Les cartouches au nom de Kéops auraient été gravées ultérieurement à la construction.

Malheureusement pour cette théorie, on en a retrouvé dans des endroits où personne n'a pu avoir accès depuis l'époque de la construction. Et ces cartouches se trouvent dans les chambres dites de « construction », au-dessus de la chambre du Roi.

(A suivre.)

Compte-rendu du IV^{me} Congrès International d'Astrologie Scientifique

tenu à Paris, du 17 au 24 juillet 1937.

(Suite. — Voir n° 4 du 21 août 1937.)

Nous avons estimé que les lecteurs de la revue *Demain* seraient intéressés par un compte-rendu aussi détaillé que possible du Congrès en question. Néanmoins nous ne pouvons, ils le comprendront aisément, que leur donner l'essentiel des communications qui ont été présentées au Congrès. Par la suite nous pourrions publier quelques-unes de celles-ci, à moins que — ce que nous espérons malgré tout — paraisse d'ici là un compte-rendu détaillé du Congrès.

Samedi 17 juillet.

La séance de réception des délégations étrangères est ouverte sous la présidence de M. Boudineau, vice-président de la Société Astrologique de France, devant environ 150 congressistes. M. Boudineau expose que le Colonel Maillaud, président de la Société, profondément affecté par la mort récente de sa mère, ne peut assister au Congrès. Il est décidé qu'un télégramme sera adressé au Colonel Maillaud, en témoignage de sympathie. M. Boudineau donne la parole à M. Guyot qui parle au nom du Colonel Maillaud. Il remercie le docteur Vannier, président du Centre homéopathique de France, d'avoir bien voulu mettre une salle à la disposition du Congrès pour cette séance d'ouverture. Il fait ressortir à cette occasion les analogies qui ont pour conséquence de rapprocher l'homéopathie de l'astrologie. Il remercie ensuite de leur précieux concours les membres du Comité de Patronage du Congrès, — dont le Président d'honneur est M. Justin Godart, Sénateur, ancien Ministre de la Santé publique, — ainsi que les membres du Comité d'organisation.

Il annonce enfin que M. Godart, Président d'honneur, assistera le lundi suivant à la première séance du Congrès. M. Guyot salue et remercie également les délégations étrangères qui assistent à la séance, celles d'Angleterre, d'Allemagne, d'Autriche, de Belgique, de Hollande, d'Italie, de Pologne, des Etats-Unis, de Suisse, de Russie. Il donne un aperçu rapide du développement de l'astrologie dans ces différents pays. Il rappelle les travaux du Professeur Tchijewsky, de Moscou, qui a envoyé une communication au Congrès. La parole est donnée ensuite successivement aux délégués étrangers. Mme MAC CAFFERY, Américaine, et M. LEONARD,

Américain, parlent du mouvement astrologique aux Etats-Unis. M. Earle traduit en français ces communications. M. GLEADOW, membre de la Loge astrologique de Londres rappelle, en français, les noms d'Alan Leo et de Carter et les importantes revues paraissant en Angleterre, dont l'une célébrera sous peu son cinquantième. Ces orateurs sont vivement acclamés.

M. G.-L. BRAHY fait ensuite un exposé sommaire du mouvement astrologique belge. Il parle de l'Institut astrologique belge, de ses activités et du jeune mouvement liégeois, très actif. Puis, après une courte interruption, il est convié à rendre compte de ses impressions astrologiques au cours de son voyage en Amérique, et notamment du Congrès organisé par M. Ziegler au mois de mai 1937. M. Brahy situe aussi exactement que possible l'atmosphère du dit Congrès et signale notamment l'influence de certaines tendances d'ordre religieux, s'associant à l'astrologie en Amérique (influence de la Bible et du culte protestant), ou au contraire en opposition avec elle au Canada (pays essentiellement catholique).

M. Boudineau remercie M. Brahy et les divers orateurs qui l'ont précédé et, à propos de la question religieuse, il signale que celle-ci sera précisément traitée dans une séance prochaine par M. l'Abbé Blanchard et par le Dr. Korsch.

Lundi 19 juillet.

Il est procédé tout d'abord à la formation du bureau. Sont élus par acclamations :

Président : M. A. Boudineau, vice-président de la Société Astrologique de France.

Vice-présidents : MM. Guyot, Gouchon, Lagier, Brahy, Gleadow.

Secrétaire : Mlle Mouliéras.

Délégués étrangers : Mme Hurren (Angleterre); Mme Mac Caffery (Etats-Unis); MM. de Herbais de Thun (Belgique); Prengel (Pologne); Regenstreif (Autriche); Dr. Duprat (Suisse); Mlle Keller (Hollande).

Sur ces entrefaites, le Ministre français, M. Justin Godart, président d'honneur, fait son entrée. M. Boudineau le remercie du haut patronage qu'il a bien voulu accorder au Congrès et lui souhaite la bienvenue. M. le Ministre Godart répond en assurant que, s'il a accordé son appui à ce Congrès, ce n'est pas parce qu'il est astrologue, mais parce qu'il a pu apprécier combien la pratique de cette science élevait l'esprit. Et ceci, dit-il, est précieux dans une période où un matérialisme excessif a provoqué une crise profonde dans l'âme humaine.

M. Boudineau remercie aussi le Dr. Allendy qui a bien voulu également apporter son patronage et sa précieuse collaboration au Congrès. Le Dr. Allendy signale, en matière de réponse, l'intérêt que présente l'astrologie pour la médecine. Celle-ci, dit-il, subit une crise formidable ; elle vient de montrer, au cours de diverses assem-

blées, un réel désarroi. Il serait temps qu'elle renouvelle sa substance. Aussi invite-t-il les médecins à assister nombreux à la journée médicale du 21 juillet.

Puis, M. GUYOT, au nom du Colonel Maillaud, fait l'historique du mouvement astrologique français. Celui-ci date de 1880, moment d'un réveil de l'occultisme. Une vague d'occultisme mondain se manifesta vers 1890-96 avec Péladan, Papus, de Guaita ; d'où réaction critique, et découverte par ricochet de la vraie astrologie. Julevno, Fomalhaut, le Dr. Dus, Selva, la présentèrent au public ; mais c'est à Paul Choissard qu'était réservé l'honneur de donner à l'astrologie son code et sa méthode. Choissard fit de l'astrologie une science d'observation, lui appliquant la loi des probabilités. On a beaucoup discuté la loi émise par lui, suivant laquelle les gens célèbres ont plus fréquemment Jupiter dominant que les gens quelconques. Suivant cette loi, tous les Présidents de la République Française devraient avoir eu une forte influence jupitérienne ; or, il n'en est rien : sur 13 qui se sont succédés, 5 seulement la possèdent, ce qui n'est déjà pas si mal. Mais chez les 8 autres — fait curieux — on trouve que leur magistrature fut interrompue tragiquement ou brutalement.

M. Guyot retrace ensuite les efforts de la Société astrologique de France et du Colonel Maillaud. Le mouvement était dur à lancer. Heureusement la mode s'est emparée de l'astrologie en 1933, ce qui a permis de susciter l'intérêt général. Cette circonstance offre des avantages et des inconvénients : parmi ceux-ci il faut noter que l'astrologie n'a pas toujours été bien comprise. Il serait donc temps, dit-il en terminant, qu'un statut légal, analogue à celui de la médecine, fut donné à l'astrologie pour la sauvegarde du public. Cette suggestion recueille tous les suffrages.

M. Boudineau signale ici qu'il vient d'être avisé que les astrologues allemands ont été prévenus qu'il leur était interdit de participer au Congrès de Paris et ne se déplaceront donc pas. Cette annonce fait sensation et suscite des mouvements divers.

M. MARIO CASARTELLI présente ensuite une communication sur les *Influences cosmiques dans les Perturbations météorologiques*. Des travaux portant sur 48 années d'observation montrent que les changements de temps se produisent le plus souvent au moment des nouvelles lunes, premiers quartiers, pleines lunes, derniers quartiers, apogées ou périgées, équinoxes et lunistiques, mais surtout au moment des nouvelles lunes, des apogées, des pleines lunes et des équinoxes. D'après des observations plus généralisées, les nouvelles et pleines lunes, les périgées et apogées, auraient une importance particulière, surtout lorsqu'elles coïncident avec les équinoxes. La période de changement de temps va de deux jours avant le point théorique jusque deux jours après, mais les changements les plus fréquents se produisent aux jours mêmes. On a remarqué également que les séismes se produisent souvent lorsque la Lune est dans

une des positions particulières ci-dessus, surtout à la nouvelle et à la pleine lune. La déclinaison de la Lune et son changement d'hémisphère sont aussi des points importants. Suivant Arago, plus la Lune est près de la Terre, plus il y a des chances de pluie. Celle-ci se déclenche souvent quand la Lune passe au méridien supérieur ou inférieur, ou au moment de son lever ou de son coucher. L'exposé de M. Casartelli est écouté avec beaucoup d'attention.

M. BOUDINEAU donne ensuite *quelques Règles d'astrologie mondiale d'après Junctin*, astrologue du XVIII^e siècle, qui a écrit en latin un livre de 1350 pages, contenant 550 thèmes, dont M. de Camiade, trésorier de la Société astrologique de France, a fait la traduction. Les anciens rattachaient l'interprétation de thèmes individuels à l'interprétation de thèmes mondiaux, faisant passer ainsi les influences universelles avant les influences individuelles. Ils considéraient ainsi les influences astrales comme des occasions ou des prétextes ou, si l'on veut, des lignes de cristallisation. Cet ouvrage de Junctin comporte quatre volumes. Le premier est consacré au temps et attribue à ce sujet une importance capitale à la nouvelle ou à la pleine Lune se situant le plus près de l'équinoxe ou printemps. Sur ce thème d'équinoxe, se superposent les thèmes trinitriels ou de lunaïson. Diverses règles sont données pour déterminer la planète de l'année, celle qui aura le plus d'influence. Le deuxième traité est consacré aux maladies ; celles-ci découlent du temps et aussi de certaines positions planétaires, également des comètes. La troisième partie traite de la cherté des vivres, toujours en fonction du temps. Mars et Saturne jouent parfois un rôle important dans la vie chère, surtout quand Mars est en domicile de Saturne au début de l'année. La quatrième partie enfin traite des guerres et incendies qui sont sous l'égide de Mars, surtout si cette planète s'applique à Saturne. La planète maîtresse de l'année décide par sa puissance s'il y aura guerre ou non. Vénus en signe humain empêche la guerre; les conjonctions Saturne-Jupiter sont importantes de même que les conjonctions Mars-Saturne, particulièrement pernicieuses dans le Cancer. La part des batailles (Albumazar et Hali) résultant de Mars et des luminaires, joue également son rôle, en même temps que les comètes ; naturellement, nombre d'aphorismes, d'ailleurs d'application pas toujours facile, sont donnés par Junctin pour permettre un diagnostic. Chacun souhaitera que la traduction du livre de Junctin soit publiée le plus tôt possible : MM. Boudineau et de Camiade doivent être remerciés pour l'effort qu'ils ont fait en vue de mettre l'essentiel de ce livre à notre portée.

(A suivre.)

D.

VISITE AUX ASTROLOGUES AMERICAINS.

L'abondance de nos rubriques nous contraint de remettre au prochain numéro la suite du reportage de notre directeur sur le mouvement astrologique américain.

Réponses à une provocation

Un audacieux droit de réponse
et une accusation qui se retourne contre son auteur.

(Voir notre numéro 3, septembre 1937)

Nous avons reçu au sujet de l'article paru sous ce titre dans notre numéro 3 (septembre 1937), un volumineux courrier, quelquefois bien intéressant. Merci à tous nos correspondants pour la sympathie et l'intérêt qu'ils nous expriment aussi spontanément.

De nombreux lecteurs insistent même pour que nous allions plus loin; ils nous encouragent à entamer une campagne d'épuration de l'astrologie.

Quelque regret que nous en ayons, nous répondrons à ces invites que, si nous sommes prêts à riposter *quand il le faut*, nous ne voulons, à aucun prix, provoquer *nous-mêmes* des polémiques. Celles-ci n'auraient d'ailleurs d'autre effet que de précipiter des faillites qui surviendront aussi sûrement avec l'œuvre du temps.

Celui-ci se chargera d'ailleurs tôt ou tard de faire le partage du bon grain et de l'ivraie. Espérons que, d'ici là, certains astrologues auront compris qu'on peut parfaitement dire ou faire des choses intéressantes, mais qui ne sont jamais absolument nouvelles, sans pour cela se parer des plumes du paon. A ce propos un lecteur nous fait remarquer sous une forme humoristique que l'astrolabe persan dont nous avons donné la description dans notre dernier numéro est un abominable... « plagiat par anticipation » de certain appareil de projection stéréographique du ciel lancé à grand fracas en France en 1937, et plus modestement en Allemagne il y a quelques années.

Malgré tout le désir que nous aurions de ne plus revenir sur la provocation que nous avons été contraints de relever d'une façon énergique, il faut toutefois bien que nous en disions encore quelques mots, car nous avons été une nouvelle fois pris à partie (c'était à prévoir d'ailleurs) et, d'autre part, Dom Neroman nous envoie un droit de réponse que nous nous en voudrions de ne pas publier in extenso. Si les droits de réponse ou les mises au point sont parfois jetées au panier dans certaines rédactions (voir la lettre de M. Lasson dans notre n° 3 de septembre 1937), ce n'est pas la Revue *Demain* qu'on pourra accuser des mêmes incorrections. Nous l'avons déjà prouvé ici-même et le prouvons encore. Voici donc la lettre que nous envoie le Président du C.A.F.; on en admirera les périodes sonores et balancées. Pour gouverner, les chiffres figurant entre parenthèses renvoient à nos propres réponses in fine.

Messieurs,

J'ai eu connaissance de votre agression (C'est donc nous l'agresseur! Elle est bien drôle!) contre notre Collège par la réplique de Tinor de Triquou dans la Bougie de Fez. Ni Tinor, ni Jean Niclot, ni moi-même, grossièrement insultés par vous, n'avons reçu votre exemplaire (1); cela vous dépeint. Vous avez signé D. afin de limiter les risques d'indemnités à votre seul journal, et de mettre à l'abri le diffamateur; cela vous juge (2). Vous avez menti de la première à la quinzième page, parce qu'il n'y en a que quinze; (Quel record! Il est vrai qu'il y a au moins trois pages de nos correspondants) cela vous déshonore (3).

Je ne répondrai à aucune de vos trivialités, à aucun de vos mensonges, à aucune de vos perfidies; s'il se trouve encore quelqu'un qui consente à vous faire l'honneur de discuter vos idées, ce ne saurait être que chez ceux qui vous connaissent en surface.

Mais j'ai le devoir d'exiger votre rectification au sujet de la prétendue erreur concernant la sphère sensitive. Avec une perfidie qui est le seul domaine où vous soyez des maîtres, (Nous devons décliner cet honneur; sur ce terrain D. N. et ses amis sont imbattables.) vous avez feint d'ignorer la lacune typographique de la page 5, signalée dans l'encart des errata (4); sans doute vous avez « perdu » cet encart inséré dans votre exemplaire? Malheureusement pour vous, nous avons reproduit les errata dans notre numéro 12 d'avril dernier, page 77, sous la forme suivante :

« Nous publions ici les errata de la brochure « La Sphère Sensitive » pour ceux qui ne les ont pas reçus en encart.

» Page 5., col. droite, bas de la colonne laissée en blanc :

» OMISSION : Cette tripartition s'applique à l'Universalité du Globe tournant sur son axe, donc, au choix, au globe réduit à un point, ou bien à un lieu terrestre situé sur l'équateur, parallèle unique du Globe pris dans son universalité. Ainsi, dans toute cette analogie entre le haut et le bas, la méridienne est la tangente au méridien sur l'équateur, donc parallèle à l'axe terrestre. »

Vous ne ferez croire à personne que, éblouissant nos lignes dans l'espoir d'y trouver une sottise qui vous console des vôtres, vous n'avez pas lu cela, qui fait de votre « rectification » un coup d'épée dans l'eau. Vous ne ferez croire à personne que vous n'avez pas lu davantage dans le même numéro la chronique qui, exposant les erreurs des domifications différentes (donc contradictoires, reprenait justement cette question, et montrait comment la domification Globale, nécessairement construite sur l'équateur, parallèle unique du globe pris dans son universalité, avait été altérée dans la transposition à la domification locale, dans laquelle intervient un facteur local, la latitude.

Et enfin, pour ceux de vos lecteurs qui ne se sentaient pas assez assurés sur ces questions pour trancher par eux-mêmes, vous ne ferez croire à personne que ce sont des ignorants en mathématiques (5), qui sont fondés à traiter d'ânes ceux qui s'y sont autrefois distingués. Je ne vous reproche pas d'ignorer les mathématiques, même celles de l'astronomie que cependant vous devriez connaître, prétendant professer; mais le trouve, pour reprendre vos termes si choisis, que je serais « un âne » (où donc notre contradicteur prend-il que nous l'avons qualifié d'âne?) et par surcroît « ridicule » si j'allais entreprendre de « démontrer », ignorant la médecine, les erreurs d'un médecin. Or c'est ce qui vous arrive, et vous y ajoutez le truquage des textes, comme s'il vous était indifférent d'inspirer un peu plus de mépris.

Je vous invite donc, conformément à la loi, et très modestement puisque le suis loin de vous envoyer 15 pages, à publier cette rectification techniquement nécessaire. Je vous fais grâce du reste; vous êtes enfin démasqués chez nous. Cepen-

dant je vous invite à me donner l'adresse des deux astronomes que, dans votre incertitude, vous avez interrogés pour me « condamner » et que vous avez trompés en leur soumettant un texte tronqué. Je n'entends pas laisser subsister la légende que nous sommes aussi ignorants que vous; au cas où vous ne m'enverriez pas leurs adresses de bonne grâce, j'écirai au directeur de votre Observatoire et j'enverrai à chacun de vos astronomes le texte complet témoignant de votre perfidie. Il est d'ailleurs plaisant de noter ici que c'est nous, à notre Congrès d'Astrologie Rationnelle, qui avons formulé le vœu que rien d'astronomique ne sorte dans les livres astrologiques sans un visa. (6)

Je fais au surplus toutes réserves sur le préjudice que vous avez causé à notre Collège par cette suite ininterrompue de mensonges machiavéliques, et je vous prie à ce sujet, de nous dire si quelqu'un d'entre vous est disposé à prendre ouvertement la responsabilité de cet article signé d'une Initiale.

Agréez mes sincères salutations.

Le culot ne manque pas à D. Neroman !

Nous sommes, à l'en croire, des agresseurs, des menteurs et des fourbes; définitivement voués au mépris, cloués au pilori, honnis à vie !

Nous ne répondrons pas plus qu'il n'est nécessaire pour établir notre bon droit et notre bonne foi en cette affaire, laissant à nos lecteurs le soin de discerner où sont la vérité et la sincérité.

(1) Tout d'abord, faisons remarquer à notre interlocuteur qu'il fait erreur en supposant que nous ne lui avons pas fait le service de Presse de *Demain* comme d'habitude. *Nous tenons à sa disposition, s'il le désire, la bande du n° 3* qui lui a été expédiée comme toujours à son adresse à Paris, adresse qui a été modifiée — probablement dans ses bureaux — car la Revue a pris le cap du Grand Café de France, à Pontarlier, dans le Doubs (réclame gratuite), d'où elle nous est revenue avec la mention « Inconnu ». Nous n'en pouvons rien si le facteur de Pontarlier ne connaît pas Dom Neroman. Ce dernier ne pourrait en tout cas contester ni ce que nous affirmons, ni le cachet postal de notre envoi, qui porte la date du 30 juillet 1937. Comme d'habitude il accuse à tort et à travers et, comme d'habitude, son accusation se retourne contre lui. Et d'une !

(2) Quant à la signature D. qui terminait notre réponse dans le numéro 3, elle est de toute évidence la marque d'un éditorial dont, par conséquent, le journal lui-même, se solidarisant avec ses collaborateurs, prend la responsabilité.

(3) Mais où la candeur de D.N. dépasse toute imagination, c'est quand il nous accuse de l'avoir — et grossièrement encore ! — insulté, lui et ses partisans, et d'avoir menti « de la première à la quinzième page ». En toute sincérité, qu'on veuille bien relire notre réponse, et si on y trouve une injure quelconque, qu'on veuille bien nous le signaler, nous ferons amende honorable. Pour le reste, notre réponse n'est faite que de faits : s'il s'agit de mensonges il est très simple de les réfuter. Malheureusement notre contradicteur enrouverait sans doute quelque difficulté à renier ses propres textes !

Faisons remarquer toutefois qu'en présence des débordements de

fiel et des élucubrations (car il n'y a pas d'autres mots) parues dans « La Bougie de Fez » sous la signature de Tinor de Triquou, — et dont nous avons déjà donné quelques échantillons, — on peut dire que nous avons répondu avec une rare mesure. Nous pourrions d'ailleurs citer, à titre documentaire, un nouvel échantillon cueilli dans un des derniers numéros, qui caractérise la rare délicatesse et le bon goût de ce gentilhomme-farmer, — certainement plus farmer que gentilhomme — et où il est question notamment de crachats... et de déjections! Ah! qu'en termes choisis ces choses là sont dites. Quelques arguments vaudraient mieux sans doute! Mais voilà! Tinor de Triquou reconnaît lui-même que sa compétence astrologique est « plus que médiocre ». Il le prouve d'ailleurs en confondant allègrement élévation astrologique et élévation astronomique!

Ajoutons que, dans le même journal, avec la mauvaise foi qui caractérise les énergumènes auxquels nous avons fait allusion. on relève — en la tronquant, naturellement — la phrase où notre correspondant momentanément anonyme fait remarquer (page 104) que « si la partie mathématique est évidemment nécessaire en astrologie, elle n'est qu'accessoire ». Naturellement on nous impute cette phrase à nous même et on tire toutes les conclusions méprisantes que vous devinez. C'est tout simplement enfantin, mais tout de même assez machiavélique! Ce procédé est d'ailleurs familier au nommé Tinor (voir sa critique de l'ouvrage de M. Herbais de Thun, page 106) et disqualifie son auteur.

Disons enfin que lorsque nous avons dû dire à Dom Neroman quelques vérités, nous l'avons fait personnellement et sans détour; tandis que de son côté, c'est surtout par intermédiaire et sous la signature de certains de ses partisans qu'il a tenté de nous nuire.

(4) Venons en maintenant au soi-disant errata auquel Dom Neroman fait allusion. Ici aussi on nous accuse avec une légèreté qui n'est, encore une fois, que de l'inconscience ou de la mauvaise foi.

Notre accusateur a tout simplement perdu de vue une chose, c'est que l'exemplaire de presse qu'il nous a adressé porte, *écrites de sa propre main et signées par lui*, DEUX rectifications seulement: l'une à la page 22, (simple erreur de calcul), l'autre à la page 29, (rectification de texte et d'interprétation). *Il n'y en a pas d'autres!* LA TROISIEME, LA PLUS IMPORTANTE, N'Y FIGURE PAS! Par conséquent l'accusation de mauvaise foi que nous adressons l'auteur s'écroule encore une fois d'elle-même; car, bien entendu, nous tenons l'ouvrage en question à la disposition, non seulement de notre accusateur, mais de toute personne qui serait encline à mettre notre bonne foi en doute. Il ne peut donc être question d'un soi-disant encart inséré dans l'ouvrage et qui aurait d'ailleurs fait double emploi avec lesdites corrections, — manuscrites, nous le répétons, — de l'auteur. Et, par conséquent, les deux astronomes à qui nous avons soumis le texte incriminé n'ont pas eu sous les yeux

un texte tronqué. D'ailleurs l'errata invoqué par l'auteur n'annulerait pas toute équivoque; loin de là! Nous sommes persuadés que tout astronome serait de cet avis.

Cet errata a été publié, paraît-il, à la date du 21 avril. Nous l'ignorions, mais vérification faite c'est exact. Cet errata reprend les deux corrections manuscrites figurant dans notre exemplaire de presse, plus celle de la page 5 qui n'y figurait pas.

Permettons-nous à ce sujet, quelques réflexions, dont nous laisserons la conclusion à nos lecteurs. La brochure « La Sphère Sensitive » a paru *fin 1936*; la preuve en est facile à faire. Notre compte-rendu de cette brochure a paru dans le n° 10 (XI^e année de *Demain* en date du 21 février suivant. Pour rappel, nous avions dit notamment ce qui suit :

« Le reproche d'équivoque et de décousu que nous faisons au livre précédent du même auteur, n'a pas ici de raison d'être, et nous dirons même que voici, pour les étudiants avancés, un livre à lire, parce qu'il expose un point de vue. Mais notre admiration s'arrête-là; admettre — comme le proclame l'auteur-éditeur — que ce livre marque une date dans l'enseignement de l'astrologie est tout au moins prématuré.

» Nous reparlerons de ce livre dans nos Suppléments Techniques, nous montrerons ses bons côtés; nous montrerons aussi ses erreurs et ses illogismes. Car la démonstration de Don Néroman, basée sur une observation incorrecte des faits astronomiques, n'est vraie que pour certains points du Globe. »

Ceci prouve bien que notre critique à l'égard de D. N. n'a jamais été ni partielle, ni méchante, car nous disions le bien que nous pensions de son livre, en signalant cependant qu'il contient des erreurs, des illogismes et qu'il est basé sur une observation incorrecte des faits astronomiques. Si la méchanceté était dans notre nature, combien il nous aurait été aisé d'exposer en long et en large, l'erreur dont il s'agit. Au contraire nous avons plutôt cherché à épargner l'auteur!

D.N. prétend que l'errata auquel il fait allusion devait figurer en page 5 de sa brochure, où il y a en effet un blanc. Soit! Mais il est assez curieux, nous semble-t-il que ce blanc, *s'il est anormal*, n'ait pas frappé l'auteur lors de la correction des épreuves ou lors de l'envoi de son service de presse; une lecture, même distraite, aurait dû déceler cette anomalie! Il est assez curieux également que l'errata en question soit publié *fin avril seulement*, soit donc *quatre mois* après la parution du livre; c'est très tard! Il est assez curieux surtout que cet errata paraisse — quelle coïncidence — *postérieurement à notre compte-rendu où nous signalions une erreur importante*, et que, précisément, comme par hasard, il ait comme effet de masquer, de « délayer » l'erreur à laquelle notre compte-rendu fait allusion!

Tout cela est assez étrange, on en conviendra; mais on dit que le vrai n'est quelquefois pas vraisemblable. Aussi n'insinuons-nous

rien, ne concluons-nous rien, de peur de formuler un jugement téméraire ; nos lecteurs interpréteront comme ils voudront cette série de coïncidences.

(5) Quant au reproché assez ridicule — et basé sur quoi ? — que D. N. nous fait d'ignorer les mathématiques, répondons lui tout simplement que, des animateurs de la revue *Demain*, M. G.-L. Brahy est expert-comptable et le Vicomte de Herbais, ingénieur, c'est-à-dire qu'ils paraissent assez familiers avec les chiffres et les abstractions. Toutefois, ne contrarions pas trop D.N.; mettons que notre génie mathématique est inférieur au sien ; notre amour-propre n'y trouve aucune raison de s'affliger ; nous sommes plus près du Royaume des Cicux, voilà tout !

Ce n'est d'ailleurs pas l'erreur en soi que nous reprochons à D. Neroman — tout le monde est faillible —, mais le fait que, commettant des erreurs lui-même, et parfois importantes, il n'ait pas la modestie — ou tout simplement le bon sens — de ne pas relever aussi injurieusement celles des autres. Il méritait depuis longtemps une leçon ; nous la lui avons donnée au nom de nombreux astrologues en lui rappelant, preuves à l'appui, l'histoire de la paille et de la poutre.

L'histoire d'une autre fable où il est question d'une grenouille reviendra sans doute aussi à l'esprit de certains lecteurs... N'insistons pas, nous ne voulons pas être cruels !

(6) Le vœu que le C.A.F. a exprimé : que rien d'astronomique ne sorte dans les livres astrologiques sans un visa, est au surplus tout-à-fait nôtre, et nous estimons que, si tel avait été le cas, la brochure incriminée aurait grandement gagné ; car elle n'aurait fort probablement pas paru sous cette forme. Pour cela il faut malheureusement — et nous nous y employons le mieux possible — que les astronomes acceptent de collaborer avec les astrologues.

(7) Enfin, quant au préjudice que nous aurions soi-disant causé au C.A.F. par nos mensonges soi-disant machiavéliques, notre perfidie, etc. (voir plus haut), devons-nous y trouver la preuve que Dom Neroman ne fait de l'astrologie qu'une question de gros sous ? Dans ce cas, nous devrions invoquer nous aussi, le préjudice qu'il a pu nous causer en « éreintant » lui-même, — on a vu par quel procédé — et en faisant « éreinter » par ses rédacteurs, de façon injurieuse et méchante, notre Revue et l'ouvrage de M. de Herbais de Thun. Si l'on doit parler de machiavélisme, c'est bien là qu'il faut le rechercher, nous semble-t-il.

Sur ce, mettons un point final puisque, au surplus, Dom Neroman nous donne la preuve, bien superflue d'ailleurs, qu'il est incorrigible ! Cette polémique aura tout de même prouvé, — si c'était nécessaire, — que la Revue *Demain* œuvre en toutes circonstances avec pondération, honnêteté et mesure.

D.*

L'inquiétante énigme de l'année 1938, l'année décisive.

La grande question : paix ou guerre ?

Bonnes et mauvaises périodes de l'année 1938.

Huitième essai de prévisions annuelles basées sur l'astro-dynamique,
avec tableaux mensuels d'indices favorables et défavorables.

(Reproduction interdite.)

A l'heure où nous nous efforçons, en utilisant l'expérience et les connaissances astrologiques acquises à ce jour — et c'est bien peu encore — de percer le mystère de l'année 1938, nous voyons tous les esprits tendus et inquiets devant la précipitation continuelle des événements.

Après la révolution espagnole, qui est devenue peu à peu une guerre de caractère mondial sur un territoire heureusement local, voici que le conflit sino-japonais crée de nouvelles sources d'anxiété, non seulement immédiates, mais aussi lointaines. D'une part les incidents qui se multiplient là-bas au sujet des concessions internationales, comme au sujet des possessions et des navires étrangers, risquent à chaque instant d'aggraver la situation, tandis que l'attitude énigmatique des Soviets tant en Europe qu'en Asie demeure aussi un facteur équivoque. D'autre part la prépondérance finale qu'une des parties en présence — Chinois ou Japonais — doit nécessairement obtenir en Asie, et le mépris que le vaincu vouera non moins inévitablement à la vieille Europe et à la S.D.N., sont de nature à préciser et à rapprocher l'échéance du péril jaune.

Heureusement ce péril jaune n'est pas encore pour demain. Il reste d'ailleurs suffisamment de facteurs d'intérêt immédiat pour ne pas s'inquiéter au-delà d'un proche avenir.

Bornons-nous donc à étudier, du point de vue astrologique, l'année 1938, qui semble dangereuse à beaucoup de chercheurs parce qu'elle fait partie d'un maximum d'activité solaire et que, selon les constatations faites dans le passé, les maxima d'activité solaire correspondent souvent à des perturbations mondiales.

Par exemple 1778 et 1787 furent des années de maxima solaires exceptionnels, et la coïncidence avec la grande Révolution française est assez curieuse. Les années 1804 et 1816 en furent d'autres

et marquent des étapes importantes dans l'épopée napoléonienne. 1830, 1837 et 1848 furent d'autres maxima correspondant à des poussées révolutionnaires. Nous retrouvons encore des échéances d'agitation solaire en 1860 (guerre de sécession), en 1870 (guerre franco-allemande), en 1883 (agitation sociale), en 1905 (guerre russo-japonaise). Par contre, la grande guerre de 1914 ne trouve de coïncidence au point de vue activité solaire qu'en 1917. Depuis, il y eut un autre maximum en 1928.

La théorie des maxima solaires est donc troublante, mais ne paraît pas absolument pertinente. Nous n'oserions donc nous appuyer sur le maximum solaire de 1938 pour conclure à quelque catastrophe finale. Il nous paraît donc prudent d'interroger conjointement l'astrologie. Toutefois, avant d'établir quelles sont, astrologiquement, les conclusions auxquelles l'étude des configurations astrales en 1938 nous permet d'aboutir, jetons, autant pour faire liaison qu'à titre de vérification, un bref regard rétrospectif sur ce que nous avions prévu pour 1937.

Voici ce que nous écrivions dans l'introduction de notre essai pour 1937 :

« Le trigone Uranus-Neptune, s'il n'est pas exact encore en 1937, n'en influencera pas moins — dans un sens favorable — l'évolution des événements. Dans les grandes lignes on peut donc dire que l'année 1937 doit marquer le début d'un changement profond. Et c'est une des raisons pour lesquelles nous avons appelé 1937 l'année des temps nouveaux. »

Nous ajoutions, après avoir publié le tableau des indices mensuels favorables et défavorables pour la même année, se soldant par 134 indices bons contre 128 mauvais :

« La seule comparaison des indices « très bons » et « très mauvais » fait ressortir, cette fois, une prédominance très nette des premiers, ce qui est certainement de bon augure.

La prédominance des facteurs propices, surtout des plus importants, s'affirme nettement. En 1936 par exemple, il y avait quatre configurations bénéfiques importantes contre quarante mauvaises. »

Puis nous précisions comme suit :

« AU POINT DE VUE ECONOMIQUE : reprise sur toute la ligne, mais en dents de scie, à travers les derniers soubresauts de la crise et de ses prolongements forcés. On aboutit à des exagérations qui se paient cher, d'autant plus que l'assiette financière proprement dite n'est pas encore bien stable et nécessite certaines manipulations. »

A ce sujet faut-il remettre en mémoire l'extraordinaire reprise boursière qui s'amorça fin 1936 et se développa en janvier et février 1937 (dans les bulletins financiers de l'Institut de Recherches Astro-dynamiques, ce boom était nettement prévu) pour prendre fin février, début de mars, une allure de folie ? Ces exagérations firent place rapidement à un retour très net au sens des réalités et, comme le dit le pronostic, se payèrent cher. D'autre part l'instabilité financière en 1937 fut évidente, et elle se traduisit par la dépréciation plus accentuée de la monnaie française.

Analysant par ailleurs le point de vue politique et social, nous estimions pouvoir conclure comme suit :

« Donc guerre mondiale fort improbable en 1937, tout au moins — puisque prédire une guerre semble une gageure — plus improbable qu'en 1936. Peut-être quelques conflits civils, ou localisés, ou lointains, ou rapidement étouffés ; mais plus rien de vraiment angoissant. Ces alertes seront cependant extrêmement violentes, décidées, et joueront le tout pour le tout. »

De fait, si toutes les occasions susceptibles de provoquer une conflagration générale se sont trouvées en quelque sorte réunies au cours de l'année 1937, la politique internationale a toujours su manœuvrer de façon à éviter cette conflagration même. Mais les alertes furent vives et décidées et le sort du monde se joua à certains moments — et se joue même encore — comme à une partie de poker.

Cependant, là où l'optimisme de notre pronostic paraît se révéler un peu excessif, c'est lorsque nous disions qu'il n'était pas invraisemblable de supposer que le monde pourrait subitement prendre conscience de sa folie et recouvrer du coup la raison. En fait, rien de semblable ne s'est produit. Bien au contraire, serait-on même tenté de s'écrier ! Il n'en est pas moins vrai que certains abus financiers ou politiques (voir par exemple l'affaire de la Banque Nationale en Belgique) ont été dévoilés, que certaines expériences trop hâtives, trop entières ou trop précipitées (gouvernement du Front Populaire en France, par exemple) ont été faites et ont montré également les dangers et les risques qu'elles comportent (perturbations et bouleversements économiques, etc.), ce qui fait qu'au total l'organisme social devient de plus en plus sain et pondéré, car cela constitue certainement un progrès et une garantie pour son avenir immédiat.

A titre d'hypothèse et de réflexion dans le même domaine, nous disions encore :

« Il se peut que la nature use de moyens de pression (la crainte et l'horreur d'une guerre effroyable par exemple) pour obliger l'humanité à plus de compréhension mutuelle et à moins d'égoïsme. Qu'importe que la leçon soit dure, si elle porte ses fruits ; le résultat seul importe à la nature, et la sévérité des moyens qu'elle emploie pour forcer ces fruits lui importe peu ; la rigueur de ces moyens est d'ailleurs exactement en proportion de l'égoïsme humain lui-même. »

Ceci n'est plus de l'astrologie, mais peut aider à faire comprendre le sens véritable de la situation critique actuelle.

Quoi qu'il en soit, de l'aveu de tous les économistes, la crise économique est liquidée ; la reprise est en bonne voie et, ainsi, 1937 nous aura apporté un précieux réconfort.

La revue *Demain* a déjà confronté, mois par mois, nos pronostics avec la réalité. Nous jugeons donc inutile de renouveler ici cette confrontation. Elle n'aurait d'ailleurs qu'un intérêt accessoire, les pronostics que nous avons publiés en septembre et octobre 1936 dans cette revue étant forcément fragmentaires, généraux ou incomplets et ayant été amplifiés et précisés pour chaque mois de l'année 1937.

Voyons maintenant de quelle façon se présente l'année 1938, d'après les indices que nous pouvons relever dans son ciel.

Voici tout d'abord, comme nous l'établissons chaque année, le tableau des indices favorables et défavorables pour chaque mois.

Tableau mensuel des indices favorables et défavorables en 1938.

| MOIS. | Très bons. | Bons. | Faible- ment bons. | Faible- ment mauvais. | Mauvais. | Très mauvais. |
|-----------------|---------------|-------|--------------------------|-----------------------------|----------|------------------|
| Janvier | — | 12 | 9 | 3 | 9 | 2 |
| Février | 2 | 12 | 14 | 10 | 8 | — |
| Mars | — | 11 | 19 | 9 | 23 | 3 |
| Avril | — | 14 | 11 | 7 | 6 | 2 |
| Mai | 2 | 7 | 11 | 7 | 8 | 1 |
| Juin | 2 | 13 | 20 | 9 | 10 | 2 |
| Juillet | 2 | 13 | 12 | 11 | 14 | 3 |
| Août | 2 | 6 | 13 | 9 | 12 | 2 |
| Septembre | 1 | 13 | 7 | 10 | 10 | 1 |
| Octobre | — | 7 | 16 | 15 | 14 | — |
| Novembre | — | 12 | 12 | 9 | 9 | 1 |
| Décembre | — | 9 | 11 | 8 | 5 | 2 |
| Totaux | 11 | 129 | 155 | 107 | 128 | 19 |
| | 140 | | | | 147 | |

Si nous totalisons les indices « très bons » et « bons » d'un côté, les indices « mauvais » et « très mauvais » de l'autre, — laissant de côté les indices « faiblement bons » et « faiblement mauvais » qui n'ont pas grande signification, — nous obtenons 140 indices favorables contre 147 défavorables. Ce quasi-équilibre ne fait pas trop mal augurer de l'année 1938.

La comparaison des indices en question par rapport aux années précédentes se présente d'ailleurs comme suit :

| Qualité des indices | 1931 | 1932 | 1933 | 1934 | 1935 | 1936 | 1937 | 1938 |
|------------------------|------|------|------|------|------|------|------|------|
| Favorables | 109 | 91 | 125 | 126 | 153 | 145 | 134 | 140 |
| Défavorables | 110 | 107 | 140 | 141 | 176 | 186 | 128 | 147 |

Il ne faut pas tirer de ce tableau des conclusions trop péremptoirs. En effet, pour des raisons qu'il serait un peu long d'expliquer, le nombre des configurations défavorables au cours d'une année peut généralement dépasser de quelques unités celui des configurations favorables. On peut dire que, lorsque ces dernières approchent les autres à 10 % près en quantité, l'année peut être considérée comme relativement favorable ; s'il y a équilibre, on peut admettre que l'année sera bonne ; si la masse de facteurs propices dépasse celle des facteurs hostiles, les perspectives sont très bonnes. De même une année peut être considérée comme mauvaise si la somme

des indices défavorables dépasse de plus de 10 % celle des indices favorables.

Ainsi 1933, 1934 et 1935 apparaissent comme des années relativement favorables ; 1936 comme une année nettement mauvaise (elle vit en effet, entre autres, le conflit espagnol qui n'a cessé depuis d'empoisonner encore l'atmosphère internationale), et 1937 comme une année nettement bonne (fougueuse reprise économique malgré les troubles politiques dérivés des années antérieures).

Selon le même critère, 1938 serait donc encore une année favorable, moins bonne certainement que 1937, mais meilleure cependant que 1935 et surtout que 1936.

Transposée en langage pratique, cette conclusion peut signifier : persistance des difficultés internationales et sociales, peut-être même aggravations locales, mais pas de complications irréparables ; au contraire, solutions de plus en plus nettes préparant peu à peu l'apaisement des esprits et la reconstruction sociale.

Donc, pas de guerre mondiale encore en 1938 ?

Cette déduction n'est certes pas en contradiction avec le raisonnement qui précède. Voyons néanmoins si d'autres raisons nous permettent de renforcer valablement ce point de vue.

Nous n'entrerons pas momentanément dans le détail des configurations de l'année 1938 ; nous ne fouillerons rien, nous nous contenterons de les examiner d'un point de vue général, nous réservant de les analyser par la suite en détail.

La période la plus rassurante semble se placer vers le milieu de l'année. Ce n'est certes pas la quiétude complète, loin de là ; mais on peut dire que les difficultés qui se présenteront à cette époque favoriseront le bien du monde et hâteront l'évolution de son mal. Ces difficultés semblent d'ailleurs relativement peu importantes, sauf toutefois vers août-septembre.

Par contre, les premiers mois de l'année se montrent plutôt décevants et susceptibles d'accumuler les obstacles et les dangers. L'économie générale tout particulièrement paraît avoir à souffrir, par exemple par scandales, manipulations, spoliations ou déconfitures. La politique n'offre guère plus de stabilité ; des renversements de situation ou des changements de régime ou de formules sont dans l'ordre probable des choses ; la mort — sans doute inattendue — d'un chef de gouvernement vers janvier-février reste même dans le cadre des faits possibles.

Février s'annonce d'ailleurs comme particulièrement agité à tous points de vue.

En mars, la situation est susceptible de se rétablir quelque peu, mais très progressivement, et non sans rechutes vers avril et vers mai, époque de volte-faces et d'imprévus.

Par contre juin, et surtout juillet apparaissent plus réconfortants et rassurants.

Mais, vers août, ainsi que nous le disions plus haut, se place un moment réellement critique; les résultats péniblement obtenus au cours des mois précédents semblent remis en question; le monde fait de nouveau machine arrière; les jugements sont faussés et la porte est ouverte aux pires dangers. Il faudra réellement du doigté et de la bonne volonté pour sortir de cette impasse. La situation dans l'ouest de l'Europe semble très compromise.

Septembre n'est guère plus rassurant, au contraire; et jusqu'à la fin de l'année on se débat dans des difficultés plus ou moins grandes.

Tel est, en raccourci, l'aspect de l'année 1938.

Ceci n'est bien entendu qu'un dégrossissement; nous allons nous efforcer maintenant d'y voir un peu plus clair; car les dangers, s'ils existent, sont probablement limités à certaines régions du globe.

Chacun, suivant la contrée qu'il habite, pourra ainsi dégager ce qui l'intéresse particulièrement. La majorité de nos lecteurs, qui se trouve dans l'ouest de l'Europe, saura quand et dans quelle mesure il conviendra de faire face aux pires difficultés en 1938.

(Détails et conclusions au prochain numéro.) STELLA.

(Reproduction interdite.)

LISTE DE SOUSCRIPTION EN FAVEUR DE LA REVUE

Tous les dons, si minimes soient-ils, sont accueillis avec reconnaissance. Leur liste est publiée chaque mois dans la Revue, avec le nom des donateurs. Ceux-ci peuvent, bien entendu, exiger que seules leurs initiales soient mentionnées ou encore le pseudonyme sous lequel ils nous transmettent leur envoi.

| | |
|--|----------|
| Anonyme, Dison | fr. 20.— |
| A. V. A., 3 ^e versement | 5.— |
| Total liste précédente | 853.75 |

Total à ce jour fr. 878.75

Un cordial merci à nos aimables correspondants.

Petit courrier de Mr. Varagnat.

M. B..., à Saint-Etienne. — Ces blocs sont loin d'être les plus gros; leur poids $7\ 1.46 \times 2.40 \times 2.5 = 11.110$ kilos environ. 2.5 est la densité, à peu de chose près.

Le poids du coffre ? Ses dimensions intérieures sont : 1.97 — 0.68 — 0.85; le volume extérieur est (par hasard) juste le double du volume intérieur; et le volume des parois est juste le même que le volume intérieur, pour 1 m. cube 138, avec un densité de 2.5, nous avons 2845 kilos...

VARAGNAT.

Pronostics généraux pour novembre 1937

Si le mois de novembre ne s'annonce pas dépourvu de secousses et d'alertes — alertes qui n'auront toutefois plus, selon nous, une gravité exceptionnelle — il semble cependant qu'il est susceptible de maintenir assez bien l'atmosphère meilleure d'octobre. Il y a en effet un fond de pondération, d'équilibre, de bonne volonté qui paraît de nature à résoudre les plus durs problèmes et les plus grosses difficultés.

Dans l'ouest de l'Europe, toute l'attention semble se concentrer sur les questions financières qui, encore une fois, paraissent mal en point, probablement à la suite d'imprudences ou d'exagérations, soit qu'il y ait de grosses dépenses budgétaires en perspective, soit que certains emprunts onéreux se révèlent nécessaires, soit encore que des accords financiers internationaux au sujet de dettes pèsent dangereusement sur l'économie. Seules les opérations classiques et conservatrices sont susceptibles de donner de bons résultats.

La sécurité financière en novembre est en tout cas assez fragile dans l'ouest de l'Europe, et il peut en résulter des déconfitures, heureusement limitées. On taxera peut-être à nouveau les propriétés foncières, l'industrie lourde paraît aussi vulnérable; des investigations au sujet de manœuvres détournées pourraient être décrétées. La mort, soit d'un magnat, soit d'une personnalité féminine, est à envisager. Il faudrait craindre aussi des accidents de mines, des incendies, ainsi que des revendications ouvrières assez catégoriques et outrancières. Il est vraisemblable que des complications surgiront dès les premiers jours de novembre pour atteindre leur point d'ébullition vers le milieu du mois et perdre ensuite peu à peu leur virulence.

En ce qui concerne la Belgique, de nouveaux sujets de dissension ou de troubles pourraient surgir au cours de la première quinzaine : querelles intestines, polémiques avec l'étranger, etc., mais à visage découvert et sans déloyauté dans les moyens. Le Roi pourrait souffrir de dépression, ou avoir à faire face à de gros ennuis, ou devoir trancher de grosses difficultés.

Du côté de la France, c'est plutôt la politique qui pourrait être en jeu, non seulement dans son principe même, mais dans ses rapports avec l'étranger. Situation financière inquiétante.

En Espagne républicaine, de très grosses difficultés paraissent en perspective, surtout au point de vue financier; mais les Rouges réussiront vraisemblablement à rétablir la situation à leur profit vers la mi-novembre. Des mouvements insurrectionnels paraissent devoir éclater dans l'un ou l'autre camp.

La route du Sahara pourrait être fatale à l'aviation, surtout vers

le début du mois. On pourrait apprendre des troubles du côté de la Tripolitaine ou à l'ouest de la Nubie.

L'imbroglio d'Extrême-Orient ne paraît pas encore toucher à sa fin, car on relève divers centres névralgiques du côté du Tonkin, dans le centre de la Chine et le long de la frontière mongolo-soviétique (où certains signes d'apaisement prédominent cependant). Le Pacifique aussi présente quelques centres douteux du côté des Iles Aléoutiennes et d'Hawaï ; centre douteux également sur la côte sud du Labrador.

Des difficultés gouvernementales sont probables aux Indes ; peut-être aussi quelque catastrophe naturelle.

Du côté des États-Unis enfin, il semble que le pouvoir soit aux prises avec de grosses difficultés, certaines fractions s'élevant contre des mesures trop dictatoriales, des taxations nouvelles pouvant aussi créer du mécontentement. Des séismes, des catastrophes naturelles ou des mouvements révolutionnaires peuvent se marquer en Amérique, plus probablement aux alentours de l'Amérique Centrale.

Au point de vue météorologique, nous verrions plutôt en novembre dans nos régions un temps relativement nuageux et froid, entrecoupé de fortes, et peut-être même d'assez nombreuses, précipitations de pluie ou de neige.

Comme on le voit, la situation ne s'annonce pas encore de tout repos en novembre. Mais, répétons-le, il n'y a aucun danger pour ce qui est construit, édifié ou pensé suivant les règles saines qui ont assuré la prospérité des âges d'avant-guerre.

STELLA.

Critique des pronostics de Stella pour août 1937

(parus en juin 1937).

Nous relevons habituellement dans les pronostics de Stella suffisamment de confirmations, et d'une façon suffisamment régulière, pour que nous puissions, quand il y a lieu, noter également l'insuffisance de certaines de ses prédictions. C'est un peu le cas pour le mois d'août, où, bien que l'essentiel de ses pronostics se vérifie, l'optimisme de notre collaborateur (que certains ont cependant qualifié si longtemps de pessimiste) paraît, si pas absolument excessif, du moins assez prématuré.

Il est certain que Stella avait prévu deux choses marquantes pour le mois d'août, et qui se sont nettement réalisées. Il avait écrit, en effet :

« Souhaitons qu'un dur réveil ne vienne pas interrompre brusquement cette griserie... Mars est en effet assez inquiétant en août, de même d'ailleurs qu'Uranus. Nous n'avons pas l'impression qu'au

point de vue international les choses puissent se gâter sérieusement, mais des troubles violents localisés sont dans l'ordre des choses possibles. En Espagne, par exemple, des foyers pourraient se rallumer : foyers qui couvriraient peut-être quelques jours avant d'éclater ; cependant on note pour ce pays des indices qui semblent pouvoir être interprétés comme des signes de reconstruction. »

A ce point de vue, les événements qui ont marqué le mois dernier, surtout les derniers jours, sont assez significatifs. Si l'offensive du général Franco dans le nord de l'Espagne ne peut être considérée comme une complication nouvelle, le torpillage de divers bateaux en Méditerranée est venu singulièrement aggraver le conflit ibérique, et nous avons eu d'autre part un dur réveil en apprenant que le conflit sino-japonais, que l'on croyait au début susceptible d'être limité, venait de s'envenimer et prenait des proportions susceptibles de le transformer en conflit international.

De l'Extrême-Orient, Stella ne nous avait rien dit, sinon que l'U.R.S.S. verrait grand et que son ambition semblerait favorisée par les circonstances. Stella voyait de ce côté une activité, soit militaire, soit revêtant un caractère de plan industriel de longue haleine. C'est évidemment assez exact; mais, du point de vue général, c'est fragmentaire.

Un second pronostic très saillant est celui relatif aux *graves accidents de transport*, que nous avons déjà relevés le mois dernier. Août fut en effet marqué par une série absolument catastrophique d'accidents d'aviation, d'autos, de chemin de fer et de locomotion en général.

Le pronostic de *grosses difficultés pour la Belgique* s'est, lui aussi, parfaitement concrétisé avec le scandale de la Banque Nationale.

Du côté de l'Allemagne, que Stella voyait *dangereusement dominée par Mars et portée aux extrêmes*, rien jusqu'ici n'est venu confirmer nettement ce point de vue, si ce n'est l'attitude de ce pays envers les journalistes étrangers, et notamment l'expulsion de l'envoyé du *Times*.

Il faut reconnaître que la situation universelle est tellement complexe que ce qui apparaît à tel moment sous un jour particulier, se présente le lendemain sous un jour totalement différent. Est-ce à cela qu'il faut attribuer le fait que les prévisions de notre collaborateur sont, ou semblent, plus floues que d'habitude pour le mois d'août ?

Ce que nous pouvons dire, en tout cas, c'est que, déjà, la plupart des pronostics que Stella avait formulés pour septembre reçoivent d'éclatantes confirmations; de telle sorte que le seul jugement que nous puissions raisonnablement formuler à l'égard de notre collaborateur se ramène à ceci : L'exception confirme la règle.

R. B.

Pour vous, Mesdames...

Quand ce numéro paraîtra, le Soleil abordera le signe de la Balance. Ce signe est un de ceux dont s'honore Vénus, planète du charme, de la beauté et de l'amour. Vénus, avec la Lune, régit votre grâce, votre santé et votre nature toute entière. Vénus est la déesse qu'en tout temps, et surtout ce mois-ci — du 21 septembre au 20 octobre — vous devez adorer.

Vénus vous rendra ce mois-ci plus langoureuses, plus émotives, plus sensibles aux sollicitations et aux suggestions de tous genres, surtout sentimentales et amoureuses. Vous sentirez, plus qu'à d'autres moments, le besoin d'être comprises, admirées, aimées, de vous abandonner à quelque adorateur qui fasse vibrer en vous-même la note complémentaire dont vous déplorez le vide ou l'absence. Le flirt aura pour vous des attraits exceptionnels ; vous vous montrerez plus capricieuses, plus fanasques, plus bohèmes en un mot ; vous serez aussi plus sensibles à l'art, aux douceurs, à la bonne harmonie.

Mais vous serez en général plus sentimentales que réellement sensuelles ; vous raisonnerez vos impressions et vous les trouverez trop inconsistantes ; vous vous révélez sceptiques ; les serments les plus doux finiront par éveiller en vous le doute, l'incertitude et même l'inquiétude. Mais quel retour d'affection et de dévouement pour ceux qui sauront vous accepter telles que vous êtes, sans chercher à scruter ce qui se passe derrière votre front ou dans votre mystérieux subconscient.

Un bon conseil : ne vous abandonnez pas à la mélancolie, encore moins au pessimisme, vers le 25 septembre ; quel que soit votre trouble, efforcez-vous de le maîtriser. Aux alentours du 5 octobre, les paroles d'amour éveilleront en vous d'étranges résonnances, de merveilleuses féeries ; ne vous y abandonnez que juste ce qu'il faut pour ne pas perdre le contrôle de vous-même. Aux environs du 10, vous pourrez vivre d'ailleurs, si vous le voulez, des heures merveilleuses ; n'y mettez pas trop d'orgueil, ni de sans-gêne, ni d'indiscrétion ; savourez votre bonheur à vous seule. Vers le 15, la période sera bonne pour vous occuper des enfants, de leur éducation, de leur instruction. Mais aux approches du 20, ne vous étonnez pas si quelque désillusion fait tomber la poudre de vos ailes, ou si vous vous sentez plus incertaine, plus abandonnée à vous-même.

Un talisman ? Il faudrait pour cela connaître votre thème de naissance. A défaut, portez les pierres du mois : la topaze et l'émeraude ; elles sont bénéfiques par nature.

Le meilleur jour de la semaine ? Le vendredi, surtout le 24 septembre ; mais le 1^{er} octobre est assez passionné. Prenez-y garde.

Les couleurs de la période ? Les couleurs tendres : rose, vert, mauve.

La mode ? Ce n'est pas l'astrologie qui en décidera, bien sûr ! Mais Vénus aime les lignes fondues, harmonieuses, rondes. Et Vénus sait bien ce qu'elle fait ! La preuve, demandez donc à ces Messieurs ce qu'ils en pensent.

CLAUDINE.

STUDIO ASTROLOGIQUE DE LA REVUE « DEMAIN ».

Nous entrons dans la période d'hiver, période qui nous vaut chaque année un débordement de consultations. Celles-ci ne s'étant même pas ralenties au cours de cet été, nous avons pris nos dispositions pour pouvoir désormais satisfaire à toute demande dans le délai strictement nécessaire à l'examen (ENVIRON 2/3 SEMAINES).

Un bon conseil ! N'attendez donc pas la fin de l'année pour vos consultations ; vous nous éviterez surmenage et précipitation, et notre Jugement n'en sera que meilleur !

Guide astrologique journalier pour novembre 1937.

Ce guide journalier, publié à la demande de nombreuses personnes, ne signifie pas que les indications données soient valables uniformément pour tous. La destinée de chacun dépend avant tout de son thème de naissance personnel. Néanmoins, en s'inspirant des directives reprises au présent guide, il est certain qu'on s'assurera le maximum de chance dans toute initiative, ces directives étant scientifiquement et synthétiquement étudiées pour correspondre à des conseils précis.

Nous nous efforçons d'ailleurs de rendre ce guide de plus en plus personnel en y apportant constamment des améliorations nouvelles.

* * *

ASPECT GENERAL DU MOIS. — La première quinzaine est favorable en général aux arts, mais porte un peu à la nonchalance, à la bohème ; elle rend les esprits curieux, frondeurs, rebelles, têtus, révoltés, avides d'énigmes et pousse à agir à sa guise. La deuxième quinzaine sera particulièrement propice au progrès, aux études techniques, mais, par contre, elle inclinera aussi aux curiosités malsaines, à la sensualité, aux situations irrégulières et aux entraînements dangereux.

INDICATIONS SPECIALES POUR NOS LECTEURS EN GENERAL. — Le mois de novembre semble devoir être plus particulièrement propice, ou moins désagréable en général, aux personnes nées vers début janvier, début mars, début juillet et début septembre de chaque année. Par contre il semble devoir susciter au moins quelques ennuis, déceptions ou contrariétés aux personnes qui sont nées surtout vers le début novembre, et aussi vers début février, début mai et début août (accessoirement encore vers le 18 décembre, 18 septembre, 18 juin et 18 mars de chaque année).

INDICATIONS SPECIALES POUR LES PERSONNES NÉES ENTRE 1870 ET 1930. — Le début du mois risque d'amener certains ennuis sérieux et inattendus, mais cependant sans conséquences trop critiques (par tromperies, dépenses anormales, inflammations et troubles infectieux de la gorge, intoxications, troubles congestifs, etc.) aux personnes nées vers la mi-août 1879, vers le milieu de l'année 1882, vers la Saint-Nicolas 1893, vers la fin juillet 1894, vers la mi-novembre 1895, vers le début de juillet 1896 et vers le début d'octobre 1899 (surtout vers le 10). Mais les personnes nées dans la deuxième quinzaine de juillet 1879 et le milieu de l'année 1881 sont particulièrement prémunies contre ces ennuis.

Les personnes nées vers la fin de l'année 1925, vers la mi-novembre 1911 (tout particulièrement), vers fin novembre 1899 et vers la mi-juin 1914, auront des opportunités spéciales de chance ou des satisfactions exceptionnelles aux approches du 10 et vers la mi-novembre. Pour certaines d'entre-elles, ce sera l'occasion de risquer une entreprise un peu spéculative ou de tenter sa chance à la loterie. Celles qui sont venues au monde vers août 1896, vers la mi-décembre 1925, vers fin novembre 1895, dans la deuxième quinzaine de mai 1926 et la fin de l'année 1875 peuvent aussi risquer quelque initiative avec des chances de succès plus fortes que d'habitude.

Aux approches de la mi-novembre les natifs des environs du 20 juin 1888 pourront envisager avec une certaine faveur des initiatives de longue haleine, surtout dans le domaine foncier. Mais il y aura peut-être plus de chance encore vers cette époque pour le natif de mai-juin 1897 et de la deuxième quinzaine de novembre 1911.

Les personnes venues au monde aux environs du 15 novembre 1895 seront

particulièrement portées aux excès et aux imprudences passionnelles vers le 20 novembre.

Enfin, il y aura des dangers de violences ou de complications pour les natifs des environs du 5 juillet 1881, de la mi-mars 1880, de la mi-juillet 1914, de juillet-août 1874 (surtout du 3 août) et de la deuxième quinzaine de janvier 1915.

Indications journalières, valables pour tous dans la mesure déterminée par le thème de naissance.

LUNDI 1^{er} : ☽ ☐ ♀, ☐ ♂, — ☿ ♀. — Les premières heures du matin sont marquées par une conjonction de la Lune avec Vénus et ceci avantagera la vie sentimentale et disposera favorablement les artistes, particulièrement les musiciens. L'après-midi par contre, n'est guère chanceuse et les gens impulsifs et colériques feront bien de se contenir. La Lune en aspect dissonant de Jupiter et de Mars poussera aux excès, à la dépense, à l'impatience ou à la témérité, et des accidents par imprudence pourraient s'en suivre. Ne pas commencer ou conclure une affaire importante ce jour-là, surtout d'ordre financier.

MARDI 2 : ☽ ∠ ♀, // ☉, // ♄, // ♃, (♄ ♀ ♄ — ☉ // ♄). — Cette journée n'est importante que par les parallèles que forme la Lune avec le Soleil, Uranus et Mercure. Elle conviendra assez bien aux travaux intellectuels de tous genres, quoiqu'elle tendra l'esprit à l'extrême, le rendant irritable; une légère propension à l'erreur et à la confusion est à noter également, et l'après-midi pourrait provoquer aussi de petites complications.

MERCREDI 3 : ☽ ☿ ☉, ♀ ♄, ☿ ♃, ☐ ♃ (♃ ☐ ♃). — Les aspects lunaires de cette journée s'annoncent très importants du fait qu'ils sont déclenchés par une nouvelle Lune qui a lieu à 4 h. 16 du matin; cette journée sera particulièrement énervante et poussera aux extrêmes. Les caractères agressifs auront tendance à chercher querelle ou à faire montre d'un criticisme trop virulent, et les gens originaux, les indépendants et les libertaires pourraient outre-passer les bornes dans leurs façons d'agir. Cette journée est soumise en outre à des risques d'imprévu ou de désagréments soudains, à des déceptions et à des circonstances contrariantes. Les transactions financières seront autant que possible à éviter.

JEUDI 4 : ☽ * ♀, ∆ ♃, * ♀, * ♂. — La matinée sera particulièrement chanceuse et facilitera l'intuition et l'imagination; elle favorisera également les travailleurs, surtout ceux du domaine industriel. Cette journée pourrait très bien convenir aux transactions immobilières ainsi qu'aux choses qui concernent le bien-être domestique et familial. Psychiquement, elle portera à l'optimisme, à l'enthousiasme et à l'activité persévérante.

VENDREDI 5 : ☽ ∠ ♀, ∠ ♂, ∠ ♀. — Ce jour est peu important mais l'on peut dire toutefois que la matinée sera légèrement défavorable à la chance et aux affaires sentimentales ainsi qu'aux travaux artistiques; au cours de l'après-midi, quelques petites contrariétés sont possibles et la journée poussera, d'une façon générale, à des actes abusifs ou irréflectifs, mais sans gravité toutefois.

SAMEDI 6 : ☽ ☐ ♀, * ♀, ♄ ♀ (♀ ☐ ♀). — Cette journée, à partir de l'après-midi, s'annonce plutôt favorable aux occupations artistiques tout comme aux relations sentimentales, et elle contient une certaine part d'opportunités; mais en toutes choses, il faudra se défier des promesses fallacieuses et prendre garde aux pièges ainsi qu'aux fourberies dont on pourrait être victime. Ajoutons que ce jour est susceptible de causer des mécomptes et des déceptions et de déprimer les personnes d'un naturel trop imaginaire et influençable. Des tendances aux excès sont aussi à craindre.

DEMAIN

DIMANCHE 7 : ☽ ☾ ☉, ☿ ☿, ☿ ☿, ☿ ☿ — ☿ * ☿. — Les influences astrales de ce jour sont contrariantes au possible et il est probable que ce dimanche sera décevant pour bien des gens ; les parties de plaisir et les petits voyages d'agrément risquent d'être entravés ou malencontreusement gâchés et d'amers désappointements ainsi que des circonstances imprévues sont à prévoir. Même les distractions intellectuelles ne donneront pas les satisfactions qu'on en attend. Toutefois l'inspiration et l'intuition ne feront pas défaut.

LUNDI 8 : ☽ * ☉, ☿ ☿. — Ce début de semaine est marqué par de très bonnes configurations pouvant avantager le travail intellectuel, les recherches, ainsi que les voyages. Cette journée sera propice au lancement de projets nouveaux et favorisera les bons rapports avec l'autorité ou avec les gens haut-placés ; d'autre part la vie aventureuse et bohème pourrait bénéficier de certaines opportunités. Dans le domaine financier, des gains subits sont possibles et l'on pourrait également bénéficier de bonnes surprises, sous forme de dons par exemple.

MARDI 9 : ☽ ☿, * ☿, * ☿. // ☉ ☿ * ☿ — ☿ * ☿. ☿ ☿, — ☽ ☿ ☿, ☿ ☿. — Très belle journée ; la matinée est particulièrement bénéfique et peut convenir aux transactions immobilières ainsi qu'aux travaux agricoles. Bonne influence aussi pour les travaux intellectuels nécessitant de l'intuition et de la patience. L'après-midi pousse à l'activité mais n'est guère favorable aux beaux-arts ainsi qu'à la vie sentimentale et aux commerces de luxe ; des tendances impulsives pourraient provoquer des désagréments fâcheux dans la vie familiale ou déclencher des querelles ou des désaccords au foyer.

MERCREDI 10 : ☽ ☿ ☿, ☿ ☿ et // ☿, (☿ // ☿). — Cette journée s'annonce surtout dangereuse pour tous les moyens de locomotion à moteur ou par l'électricité ; les conducteurs feront bien de s'abstenir de voyager, autant que possible, ou tout au moins d'être très prudents ce jour-là. L'artiste d'avant-garde aura tendance à sombrer dans l'anomalie et, d'une façon générale, cette journée, qui contient aussi des menaces de complications et d'imprévus désagréables, portera à l'excentricité, à la bizarrerie et un peu aussi à la confusion. Le parallèle Mars-Jupiter poussera pendant quelques jours au manque de mesure et aux désordres.

JEUDI 11 : ☽ ☿ ☉, ☿ ☿ — // ☿. — Ce jour n'est guère chanceux et pourrait amener des désagréments dans les plaisirs et divertissements, ou entraîner des ennuis financiers à cause d'eux. Il faut prévoir en outre des désappointements ou des difficultés dans le travail ainsi que des risques de désaccord avec le patronat ou l'autorité.

VENDREDI 12 : ☽ ☿ ☿, ☿ ☿, // ☿ — ☿ ☿ ☿ — ☿ ☿ ☿. — La matinée est spécialement favorable aux arts, aux affaires de luxe et réserve des satisfactions en ce qui concerne la vie sentimentale, mais ce jour n'est point propice aux travaux intellectuels, le jugement pouvant être faussé et la mémoire peu fidèle ; on pourrait éprouver aussi une légère tendance à la dissipation. Toutefois, il y aura malgré tout un fond de pondération et de persévérance.

SAMEDI 13 : ☽ ☿ ☉, * ☿, (☉ * ☿) — ☿ ☿, ☿ ☿, ☿ ☿, // ☿. — Cette journée pourrait faciliter les initiatives et les travaux de transformations sur le plan matériel, mais des complications insidieuses, des hypocrisies et des mécomptes seront à craindre. Mauvaise influence pour les personnes trop impressionnables qui pourraient éprouver de l'oppression, des pressentiments ou des tentations malsaines. Ce jour portera aux illusions et ne conviendrait guère pour commencer d'importantes transactions.

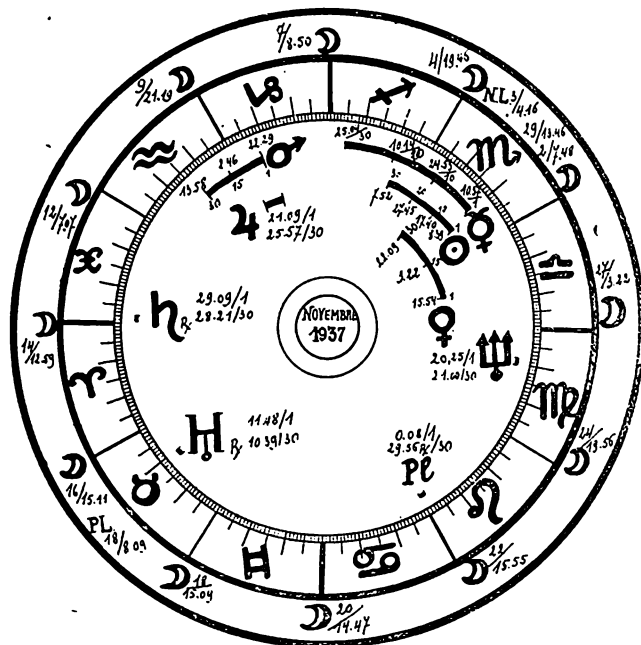
DIMANCHE 14 : ☽ ☿ ☿, ☿ ☿, — ☿ // ☿ — ☽ * ☿, * ☿, ☿ ☿. — Voici un assez beau dimanche en perspective, susceptible de procurer des joies intellectuelles et des satisfactions dans les plaisirs. Cependant les personnes nerveuses pourraient éprouver une recrudescence de maux. En général, il faut

DEMAIN

s'attendre à des critiques, des obstacles, des désappointements et de légers imprévus. La journée est assez propice pour les opérations immobilières.

LUNDI 15 : ☽ ☐ ☉, ☐ ☿, — // ♀. — Journée peu importante et modérément favorable aux travaux intellectuels et aux occupations commerciales ainsi qu'à la vie sentimentale et artistique. Les désagréments en perspective semblent sans grande importance.

MARDI 16 : ☽ ☐ ☿, ☐ ☿, ☿ ♀. — Très mauvaise journée qui pourrait fortement troubler la vie intime et familiale par des querelles, des dissensions et même des violences. Les gens impulsifs et colériques devront se défier d'eux-mêmes et tâcher de maîtriser leurs instincts. La vie sentimentale sera désavantagée également et il ne faut attendre aucune opportunité sérieuse de cette journée, bien que l'atmosphère favorise les opportunités de toute nature.



Le ciel en novembre 1937.

MERCREDI 17 : ☽ ☐ ♀, ☐ ♀, ♀ ☿, — // ☉. — Cette journée n'est guère plus chanceuse que la précédente et contient d'une façon générale des menaces d'incidents graves, même de morts subites et d'accidents de locomotion à moteur et par l'électricité. Mauvais jour pour partir en voyage, des imprévus, des complications et des désappointements étant à craindre. Les gens nerveux et de nature impressionnable pourront se sentir particulièrement mal disposés ce jour-là.

JEUDI 18 : ☽ ☿ ☉ — ♀ ♀, * ♀, ♀ ☿, ♀ ☿ et // ☿ (☉ * ☿). — Cette journée facilite la persévérance, avantage le travail, les opérations de lon-

DEMAIN.

gue haleine ainsi que le monde travailleur industriel. Bonnes influences aussi pour les sportifs et les militaires; mais en ce qui concerne les finances, perspectives moins heureuses. Ce jour convient également aux occupations intellectuelles car il favorise la patience, l'intuition et l'imagination; on peut le mettre à profit pour les réalisations importantes.

VENDREDI 19 : ☽ ☿ et // 21, 8 ♄ (♄ ∠ 21). — Les influences dissonantes de ce jour portent à l'instabilité, à la distraction, aux oublis et aux erreurs de jugement et sont, de ce chef, tout-à-fait défavorables aux travaux intellectuels. Ce jour s'annonce assez peu propice également aux transactions commerciales. Des ennuis par les voyages sont aussi possibles.

SAMEDI 20 : ☽ ☿, ∠ ♀, ☿ ♀, ☿ ♀ (♂ ☿ ☿ ♀). — Journée malchanceuse sur toute la ligne et impliquant des menaces de complications, d'entraves ou de soucis, surtout en matière de transactions commerciales avec l'étranger. Des dissensions d'ordre religieux sont possibles; on aura tendance à la mélancolie, au pessimisme et au découragement; il faut se prémunir aussi contre les intoxications et les maladies infectieuses. De pénibles désillusions pourraient affecter la vie sentimentale ou domestique.

DIMANCHE 21 : ☽ ☿ et // ☿, // ☿, (☿ // ☿) — ☽ * ♀, ∆ ♀ (☿ ☿ ♀). — Ce jour est susceptible de procurer des satisfactions sentimentales et de favoriser les plaisirs et les divertissements; mais il y aura tendance aux excès, aux irrégularités, aux imprudences. Les arts modernes seront favorisés tant en conception qu'en exécution. Des opportunités sont promises en général, mais il faut compter cependant sur l'éventualité de certains désaccords et d'une propension assez forte à l'impulsivité.

LUNDI 22 : ☽ ∆ ☿, * ♀, ∆ ♀ (☿ ∆ ♀) — ☽ 8 21, ☿ ♄, // ♀. — Les configurations de ce jour sont favorables au bon accord avec les pouvoirs dirigeants, les autorités ainsi que pour les travailleurs de l'industrie. Elles favorisent aussi les transactions immobilières, sans assurer le maximum de bénéfice. Le travail intellectuel d'intuition et d'imagination doivent être facilités; mais néanmoins, le jugement pourrait être excessif. Notons à ce sujet une propension aux excès et, par ricochet, aux imprévus.

MARDI 23 : ☽ ∠ ♀, ☿ ♀, ☿ ♀, ☿ ♀ et // ♀ (♀ ☿ ☿ ♀, // ♀) ☽ ∆ ♄. — Les relations sentimentales surtout pourraient présenter ce jour-là un caractère particulièrement passionnel, même violent ou vindicatif selon le cas. Les excès risquent d'entraîner plus que d'habitude une répercussion. Cette journée est malchanceuse, menacée d'imprévus brutaux, d'accidents et de déconvenues et ne conviendrait guère pour le lancement d'un projet nouveau, ni pour effectuer des démarches difficiles. Des difficultés dans le travail sont à craindre. La journée est bonne pour les choses éducatives.

MERCREDI 24. — Cette journée est pratiquement vide d'influences et n'avantage guère que la routine.

JEUDI 25 : ☽ ☿, ☿ 21, // ♀, // ♀ — ∆ ♀. — Bonne influence pour les esprits inventifs et chercheurs de nouveautés, surtout en matière d'art ou d'applications artistiques; mais le jugement sera peu sûr et il aura tendance aux excès. Des dissidences politiques et des difficultés de travail sont probables également.

VENDREDI 26 : ☽ ☿ ♀, ☿ ♀, ☿ ♀, ☿ ♀, // ♀ (♂ ☿ ♀, ♀ ☿ ♀) ☽ ∆ 21, * ♀. — Cette journée est maléfique et même inquiétante, car elle implique des risques de tromperies et de fourberies. Il y a des risques d'accidents graves par avion, auto, électricité et les voyages par chemin de fer ne seront pas sans danger non plus. Toutefois une certaine chance pure pourrait intervenir très opportunément et atténuer fortement les dangers éventuels.

Mauvaise influence pour les personnes trop influençables et pour les impulsifs qui devront se garder de commettre toute imprudence ce jour-là.

SAMEDI 27 : ☽ ✱ ☉ — ♄ ♃, ♄ ♀, ♄ ♀ // ♄ ☽ ☽ — ♄ ♀ ♃. — Les transactions commerciales sont menacées de vols ou de duperies, et les personnes sujettes aux maux de reins pourraient avoir à se plaindre. Les travailleurs intellectuels auront tendance à commettre des erreurs et éorouveront des difficultés à concentrer leur esprit. Mais au total, aucune difficulté grave n'est à prévoir, les ennuis ne seront que superficiels ou temporaires.

DIMANCHE 28 : ☽ ♄ ☉ — ♄ ♄, ✱ ♄. — Cette journée peut être considérée comme propice aux travailleurs de tous genres, aux initiatives et aux facultés mentales. Elle pourrait très bien convenir aux voyages d'agrément et aux changements en général.

LUNDI 29 : ☽ ☽ ☽, // ♄ — ☽ // ♄, ♄ ✱ ♄. — Cette journée, propice aux émotions raffinées et artistiques, à la vie féminine, aux plaisirs des yeux et des sens, contient cependant une forte propension aux excès, aux désordres, aux abus ; et la prudence sera de rigueur. La vie sentimentale pourrait connaître des satisfactions exaltées et d'un caractère passionnel.

MARDI 30 : ☽ ♄ ♄, ♄ ♄, ☽ ♄, ☽ ♄, (♄ ☽ ♄), // ♄. // ♄. — Ce jour n'est pas non plus fort chanceux et porte à l'impulsivité, à l'impatience, à la violence et aux excès. Des risques d'accidents sont à craindre dans les métiers dangereux et pour tous ceux qui emploient des moyens de locomotion à moteur ou électriques. Il faut s'attendre en outre à de fâcheux imprévus, à des entraves et contrariétés diverses. On se sentira facilement porté à l'excentricité, à la rébellion, aux attitudes trop entières ou trop démonstratives ; on ne saurait garder trop de mesure ce jour-là.

RÉSUMÉ. — De façon générale les meilleurs jours du mois seront les 4, 8, 9, 12, 14, 18 et 28. Les moins favorables sont les 1^{er}, 16, 17, 20, 23, 26 et 30. Conviennent pour les œuvres d'imagination et d'inspiration les 4, 9, 18, 22 et 26. Sont propices aux arts et à la vie sentimentales les 1^{er}, 6, 12, 21 et 26 ; mais sont défavorables les 9, 13, 16, 20 et 23. Pour voyager, seraient en principe favorables les 4, 9, 18, 28 ; mais il serait préférable de ne pas se déplacer, autant que faire se peut, les 1^{er}, 16, 23 et 30. Des accidents et des violences sont surtout à craindre les 3, 7, 16, 20, 23 et 30.

OPÉRATIONS. — Les opérations pourront être entreprises avec le maximum de chances de rétablissement rapide du 4 au 17 et spécialement le 4, le 9 et le 14, chaque fois de préférence le matin. Dans la mesure du possible il ne faut pas opérer la tête les 15 et 16 ; la gorge et le cou le 17 et 18 ; les bras les 19 et 20 ; l'estomac le 21 et le 22 ; l'intestin et le foie, les 25 et 26 ; les reins et organes génitaux internes, les 1^{er}, 27, 28 et 29. Le rectum et la prostate les 2, 3, 4 et 30 ; les membres inférieurs, les 5 et 6 ; les genoux, du 7 au 9 ; les yeux, du 10 au 11 ; les pieds du 12 au 14.

Les indications qui précèdent sont évidemment d'ordre général ; des dates tout à fait appropriées peuvent être éventuellement calculées pour chacun suivant son cas particulier. En effet, il est préférable de ne pas opérer lorsque la Lune se trouve dans le signe oriental du thème, et il est souhaitable que l'état du ciel au moment de l'opération soit en aussi bonne harmonie que possible avec les configurations de la naissance.

VEGA.

ERRATA.

Dans notre numéro 4 paru le 21 août dernier, le sommaire fait mention de notre Guide journalier pour OCTOBRE, tandis que le titre du Guide lui-même annonce SEPTEMBRE. Ceci est naturellement une erreur, comme on peut s'en convaincre par l'examen des jours et des dates.

Caractéristiques générales des enfants qui naîtront du 22 septembre au 21 octobre 1937

Les enfants qui naissent, chaque année, entre ces deux dates, approximativement, sont placés sous l'influence du signe zodiacal de la Balance, signe cardinal, c'est-à-dire éminent, signe d'air, c'est-à-dire intellectuel, gouverné par la planète Vénus. D'après les statistiques établies par Paul Choisnard, la Balance est un des signes qui favorise particulièrement l'éclosion du génie.

Ce qui frappe tout particulièrement dans le caractère des gens de la Balance, c'est leur attachement à leur foyer et à leurs proches. Ce sentiment domine chez eux tous les autres et les rend capables de se sacrifier pour assurer le bonheur des leurs ; une seconde caractéristique des mêmes natis est leur attrait pour les unions, la société, l'amitié. Ils sont remarquablement émotifs, quoique souvent superficiels. De plus, un besoin de paix, de calme, d'harmonie les portera facilement à ne pas lutter, à admettre l'opinion d'autrui, même si ce n'est pas la leur, plutôt que d'entreprendre une discussion pour la réfuter. Ils savent attirer fortement la sympathie car ils sont généralement gais, polis, courtois, aimables ; aussi les appuis et les opportunités ne leur manquent-ils pas. Nombreux sont les artistes et les musiciens qui subissent une forte influence de la Balance.

Au point de vue travail cc. natis sont très irréguliers ; ce sont des dilettantes, des bohèmes, qui s'acharneront aujourd'hui sur une besogne parce qu'ils sont bien disposés, et ne voudront pas se mettre à la tâche demain parce que leur nature plus ou moins indolente les porte au « far niente ».

Très changeants par nature, ils peuvent passer brusquement de la franche gaieté à une crise de mélancolie. Ces modifications inopinées de leurs vues ou de leurs goûts les font souvent poursuivre irrégulièrement les buts qu'ils s'assignent. Attachés pendant un temps à un idée, ils l'abandonnent tout-à-coup sans trop qu'on sache pour quelle raison, pour chercher ensuite la réalisation d'un but entièrement différent, parfois même tout à fait opposé au premier. Cette faculté les rend toutefois fort adaptables aux diverses circonstances de la vie.

La constitution est en général bonne et la résistance moyenne. L'attention doit se porter sur le fonctionnement des reins qu'il faut surveiller de près. Eviter, par exemple, les excès de boissons, les alcools et les excitants qui provoquent des troubles rénaux dont les répercussions sont souvent graves, car l'organisme est facilement sujet aux intoxications.

Au point de vue professionnel, les natis de la Balance sont doués pour toutes les occupations touchant à l'art, l'architecture, la décoration ou encore à la musique ; conviennent aussi les occupations qui forcent à comparer, à établir l'équilibre entre divers éléments, comme l'expertise, la critique artistique ou littéraire, la mise en scène théâtrale, le rôle d'impressario, etc...

L'attrait pour les unions, l'amour et le mariage fait que les gens de la Balance se marient généralement jeunes. L'affection dont ils entourent leur partenaire les assure souvent de la constance de celui-ci.

Les meilleures chances d'entente se rencontrent, en principe, avec les sujets nés fin janvier-début février ou fin mai-début juin.

Les enfants qui naîtront du 21 au 25 septembre 1937 disposeront d'une certaine faculté intuitive et inspirative, surtout pour tout ce qui touche à la vie pratique et journalière ; mais ils seront assez violents, brusques, quelque peu têtus et égoïstes. Ils seront peu chanceux, exposés à des déceptions et à souffrir d'insuffisance vitale. Ils devront redouter les accidents de transport et les chutes.

Ceux qui viendront au monde du 25 au 30 septembre auront l'inspiration très

développée, mais ils sauront éviter les excès d'imagination. Leur esprit sera épris de justice et du sentiment de l'honneur. Leurs mouvements brusques et leurs imprudences peuvent aussi les exposer à des accidents ou des complications. Une certaine prétention, un goût de paraître assez développé ou une recherche trop accusée de confort peuvent entraîner des dépenses inutiles.

Les enfants à naître du 1^{er} au 5 octobre auront l'esprit très ouvert ; ils joindront le sens pratique aux capacités artistiques, s'intéresseront surtout aux arts utilitaires sans dédaigner cependant les choses d'inspiration comme la composition musicale. Ils peuvent être victimes d'accidents ou de chutes, principalement à la tête ou aux genoux. Ce seront des gens très brusques et très décidés.

Quant aux enfants qui naîtront entre le 6 et le 10 octobre, sans être spécialement sentimentaux, ils seront fortement marqués de romantisme et plus ou moins idéalistes. Deux tendances très différentes se montreront chez ces nés : tantôt ils seront doux, généreux, aimeront à jouer dans leur intérieur d'un agréable confort ; tantôt ils seront pessimistes, trop personnels, critiqueront par plaisir, ils seront même souvent âpres et injustes dans leurs jugements.

Ceux du 11 au 15 octobre seront, comme les précédents, assez romantiques mais peu sentimentaux ; ils seront aussi très enclins à la critique et celle-ci sera chez ces derniers plus incisive encore, voire même méchante. De plus, ils se montreront prétentieux, imbus d'eux-mêmes. Très indulgents envers leurs propres faiblesses, ils auront des sentiments absolus en beaucoup de matières.

Enfin les enfants du 16 au 20 octobre 1937 seront courageux, entreprenants, novateurs, imprudents même dans leurs entreprises, mais leur jugement sera souvent en défaut ; il sera, ou bien troublé par une imagination trop vive, ou bien trop partielle. Ils manifesteront des tendances aux unions clandestines ou irrégulières et auront peu de chance dans leurs affaires de cœur. Ils feront preuve de qualités éducatives non négligeables.

VEGA.

Livres, Revues, Echos, Nouvelles

LA TECHNIQUE DES REVOLUTIONS SOLAIRES, par A. VOLGUINE. — Editions des Cahiers Astrologiques, 12, rue Clément Roassal, Nice. — Prix : 30 fr. fr. — Belgique : Editions de la Revue DEMAIN, 33 fr. belges.

Peu à peu les divers aspects de la science astrologique moderne prennent forme et se complètent. Gouchon et Reverchon ont fait beaucoup pour mettre le problème des directions à la portée de tous et l'on peut dire que le problème est maintenant à pied d'œuvre. Au sujet des révolutions solaires, peu de chose encore avait été écrit ; mais voici que Volguine, toujours soucieux de rétablir la tradition des Anciens sous sa forme exacte, nous donne en un nouvel ouvrage le produit de ses recherches et de son expérience. Ce livre est aussi complet qu'on peut le souhaiter ; il donne la manière de calculer la révolution et de l'interpréter par rapport au thème natal. Un débutant lui-même pourrait s'en tirer, grâce aux indications méthodiques et analytiques qui sont fournies. La signification de chaque élément du thème de révolution est en effet donnée par rapport à chaque élément de thème natal. Grâce à A. Volguine, chacun pourra maintenant étudier la valeur des révolutions solaires. Remercions-le de la précieuse contribution qu'il nous apporte.

EPHEMERIDES WILLIAMSON POUR 1938. — A. W. SYTHOFF, à Leyde (Hollande). — Prix : 10 francs belges.

Ces éphémérides, toujours complètes, toujours précises, les plus scientifiques que nous connaissions, viennent de paraître. Elles contiennent les mêmes éléments

que les précédentes et sont de consultation aisée. Ceux qui considèrent surtout le côté mathématique de l'astrologie y auront recours en de nombreuses circonstances. Ajoutons que les éphémérides de 1938 contiennent trois tables de Maisons pour la latitude 40°, calculées selon Campanus, Régiomontanus et Placidus.

INTERPRETATION RATIONNELLE DE L'ASTROLOGIE, par TINIA FEARY et MAGI AURELIUS.

AVIS.

Certains lecteurs ayant signalé aux auteurs que la « Quinzième règle » figurant à la page 192 de leur livre était d'application malaisée par suite du manque de clarté du terme « planète aspectée », nous nous empressons, à la demande de Mme Tina Feary et de M. Magi-Aurelius, de donner ci-dessous leur manière de voir en ce qui concerne la façon de comprendre le terme incriminé.

Il faut entendre par « planète aspectée », disent les auteurs, celle qui représente le domaine envisagé. Par exemple, étant donné un carré Vénus-Saturne, Vénus étant en VII, et Saturne en IV, si l'on étudie le domaine du mariage, c'est Vénus qui, significatrice du mariage par sa position en VII, est la planète aspectée.

Chacun des aspects reçus par Vénus possède une importance relative par rapport à Vénus, planète aspectée. Dans cet exemple, Saturne est la planète aspectante. Si, dans cet exemple, Saturne était maître de VII tout en occupant la Maison IV, il ne serait pas moins considéré comme aspectant et modifiant Vénus suivant ses caractéristiques saturniennes.

Si le domaine envisagé concernait le père, Saturne placé en IV, qui gouverne le père, représenterait notamment le père. Tout doit donc être considéré relativement au père. Saturne serait, par conséquent la planète aspectée et Vénus serait la planète aspectante qui modifierait Saturne de ses caractéristiques vénusiennes.

Nous ne doutons pas que ces quelques précisions fourniront clairement à chacun la manière de se servir de la règle en question.

LA NOUVELLE PLANETE PLUTON, par BRUNHUBNER, traduit par Alfred Kottulla, éditeur, 2, rue de Verdun, Saint-Mandé. — Prix : 30 francs fr.

Plusieurs auteurs ont essayé déjà de déterminer l'influence de Pluton et de lui attribuer un domicile. Brunhübner a abordé le sujet d'une façon objective parfaite et complète ; il y a lieu de l'en féliciter.

Le mot « parfait » n'est pas excessif, car tous les points indistinctement que comporte l'étude des influences d'une planète sont examinés méthodiquement et accompagnés de nombreux exemples justificatifs.

Après avoir rapidement passé en revue les données astronomiques, la Mythologie, les symboles, le domicile : Scorpion ; le type planétaire, la nature de Pluton, ses effets physiologiques, ses influences mondiales, l'auteur étudie la position de la planète dans chacun des signes et dans chacune des maisons. Ce n'est peut-être pas définitif, mais c'est de l'excellent matériel d'étude.

L'auteur termine en proclamant que Pluton, planète psychique, marque la limite entre deux événements : la fin d'un ancien monde et le début d'un nouveau. Son carré avec Uranus provoqua au cours de ces dernières années le bouleversement de l'univers.

Qu'il nous soit permis de formuler deux petites remarques au sujet de cet excellent travail. Il eut été bon, nous semble-t-il, d'insérer dans le livre même des éphémérides sommaires de Pluton ; il est vrai que les éphémérides de Pluton, par Koppenstatler, y sont indiquées.

Parmi les nombreux exemples cités, 15 dates et heures de naissance seulement sont données. Afin de faciliter l'étude du sujet, il aurait été souhaitable que chacun des cas cités fut accompagné de ces renseignements en vue d'éviter des recherches au lecteur.

Mais ceci n'est évidemment qu'accessoire par rapport à l'ensemble.

COURS PAR CORRESPONDANCE D'ASTROLOGIE SCIENTIFIQUE

organisé par l'Institut Central Belge de Recherches Astro-dynamiques.

Sous la direction de M. Gustave-Lambert BRAHY.

Un cours par correspondance doit être clair, précis et complet, sans longueurs inutiles. Nos Cours réunissent ces conditions : ils développent un **ENSEIGNEMENT LOGIQUE** ; ils donnent et expliquent, **AVEC FIGURES A L'APPUI**, toutes les notions indispensables à la saine compréhension du sujet ; ils cherchent à **RENDRE L'ASTROLOGIE VIVANTE ET ATTRACTIVE**, et non à l'analyser comme un corps sans âme ; ils vous amèneront à raisonner l'astrologie comme n'importe quelle autre science et à ne rien accepter sans justification essentielle ; ils visent également à être **AUSSI LIMITES QUE POSSIBLE**. Au lieu de vous donner des centaines de pages de notions détaillées, que l'on peut trouver dans certains excellents manuels d'astrologie récemment publiés, ils vous donnent **L'ESSENCE MEME DE CES LIVRES**, et vous apprennent à étudier utilement par vous-mêmes !

Pas de littérature ou d'astrologie romancée, mais quelque chose de tangible, de sérieux, de cohérent !

Nos Cours d'astrologie scientifique par correspondance constituent un guide sûr qui évitera à l'étudiant les tâtonnements, les difficultés, les erreurs et les pertes de temps, autrement Inévitables. Ils raccourcissent des deux tiers la durée normale de formation d'un astrologue. Ils ont un rendement réel.

Le Cours par correspondance de l'Institut Central Belge de Recherches Astro-dynamiques a été divisé en trois parties (une quatrième partie — Spécialisations — devant y être ajoutée par la suite).

1° Notions astronomiques indispensables (avec figures) et calculs motivés du thème astrologique (dans tous les cas). Cette partie est essentielle ; en effet c'est là qu'on rencontre le plus d'erreurs et d'ignorance, même chez certains professionnels.

2° Les bases de l'interprétation astrologique et leur logique, l'étude de la personnalité, du succès, des chances de fortune, de la santé, de la vie sentimentale, de l'orientation professionnelle, etc... Cette deuxième partie explique le pourquoi de l'interprétation, et l'on verra que la tradition a été souvent rapportée sous une forme trop étriquée, quoique ses bases soient exactes.

3° Les directions ou calculs des événements futurs et leurs justifications ou clefs : directions symboliques, secondaires, primaires, thèmes solaires, etc... Mêmes les directions primaires seront ici rendues facilement accessibles.

Le prix de chaque partie du cours a été fixé provisoirement à 250 francs belges ou 60 belgas (étranger). Le cours entier à 625 francs ou 150 belgas (étranger). Ces prix comprennent la correction des exercices accompagnant chaque leçon.



Les étudiants ayant suivi avec fruit les trois parties du cours obtiennent un certificat susceptible d'être homologué par la Fédération belge et la Fédération internationale des astrologues scientifiques.

On peut s'inscrire au siège de l'Institut de Recherches Astro-dynamiques, 6, avenue de Sumatra, Uccle. Verser au compte-chèques Bruxelles n° 174.33 (Editions DEMAIN) ou Paris 1800.28 (G.-L. Brahy).

Renseignements, références et sommaire sur demande.

LIVRES RECOMMANDÉS

SYNTHESE DE L'INTERPRETATION ASTROLOGIQUE D'APRES LES PRINCIPAUX AUTEURS MODERNES

par le Vte Charles de HERBAIS de THUN
(auteur de « Synthèse de l'Œuvre de Paul Choïnard »).

« Ce livre est superbement dirigé.. une véritable synthèse. Le Vicomte de Herbaïs de Thun a réussi à mettre l'Astrologie dans la lumière qui lui convient : la dignité, la sobriété et le bon jugement. » (L'Astrosophie.)

Un livre de 250 pages de texte massif à un prix de crise !

30 Frs. fr.

Un livre qui fait le point !

33 Frs. b.

Table des Matières sur demande.

LA TECHNIQUE DES REVOLUTIONS SOLAIRES

par A. VOLGUINE

donne la méthode de leur interprétation, analyse pour la première fois plus de 264 configurations courantes et forme un traité complet de cette branche peu connue de l'Astrologie.

Prix : 30 francs français ou 33 francs belges.

ASTRONOMIE PRATIQUE DES ETOILES FIXES

pour leur utilisation rationnelle en astrologie

par Léon LASSON

L'art de placer scientifiquement les étoiles fixes dans un thème. Des tables pratiques donnant d'un seul coup d'œil la « position vraie » de 105 étoiles fixes sous toutes les latitudes.

Prix : 10 francs français ou 11 francs belges.

LE SECOND VOLUME DU

DICTIONNAIRE ASTROLOGIQUE

consacré aux directions et thèmes annuels

par H.-J. GOUCHON et J. REVERCHON.

Un beau volume de 300 p. env. format in-8° raisin (16x25 cm.) édit. soignée.

Exemplaire broché 110 francs belges.

Exemplaire relié (Numéroté et signé) . . . 130 francs belges.

(Tirage limité à 225 exemplaires).

DEPOT POUR LA BELGIQUE DE CES DIVERS OUVRAGES :

EDITIONS DE LA REVUE « DEMAIN »

6, Avenue de Sumatra, Bruxelles-Belgique

Comptes ch. post. : Paris 1800.28 (G.-L. Brahy); Bruxelles 174.33 (Demain).

TABLE DES MATIERES SUR DEMANDE.

Avez-vous déjà songé à consulter
Le Studio Astrologique
de la Revue DEMAIN ?

Quelle que soit la question qui vous préoccupe, une étude astrologique personnelle, spécialement et exclusivement appropriée à votre cas, vous donnera des conseils en harmonie avec vos influences astrales de naissance ; ceux qui s'imposent par conséquent ; ceux qu'il faut suivre pour vous assurer le minimum de déboires et le maximum de succès.

Une étude astrologique sérieuse est comme un guide de chemin de fer ; elle évite les faux départs et les attentes inutiles. Elle permet de PARTIR QUAND IL FAUT ET DANS LA DIRECTION QU'IL FAUT.

Nos études sont faites sous le contrôle de notre collaborateur Stella. Demandez notre brochure explicative détaillant nos divers types d'études astrologiques, les indications à fournir et tous renseignements utiles. Il y a des études pour toutes les bourses.

Studio Astrologique de la Revue « Demain »

Avenue de Sumatra, 6, BRUXELLES (Longchamp) — Tél. 43.14.07

DOCUMENTATION DE PRESSE. — Pour vous documenter utilement sur n'importe quelle question, pour recevoir des coupures de journaux et périodiques sur tous sujets et personnalités, la meilleure solution est de vous abonner à L'AUXILIAIRE DE LA PRESSE, 18, quai du Commerce, Bruxelles. — Téléphone : 17.43.02. — Prospectus et tarif sur demande.

BULLETIN D'ABONNEMENT

Monsieur le Directeur de DEMAIN
Avenue de Sumatra, 6
B R U X E L L E S (Longchamp)

Veillez m'inscrire pour un abonnement d'un an à votre revue;

je verse à votre compte chèque Paris 1800.28 (G.-L. Brahy)

vous envoie par mandat

Bruxelles 174.33 (Demain)

la somme de { 48 fr. belges (pour la Belgique et le Grand-Duché de Luxembourg)
12,50 belgas ou 48 francs fr. ou 9 fr. suisses ou 4 florins (France,
Suisse, Hollande et pays de l'Union postale).
14 belgas (Angleterre, Italie, E.-Unis et autres pays hors Union postale).

Veillez me faire parvenir la revue à partir du n° paru le
21 (Bien spécifier la date de parution, la Revue
paraissant toujours avec deux mois d'avance sur l'époque que ses pronostics
concernent : en mars pour mai, et ainsi de suite.)

Nom et prénoms (Signature)

Adresse

Localité

A DECOUPER.

Avenue de Sumatra, 6, BRUXELLES (Longchamp)

Vous pouvez vous procurer, sur simple versement au compte postal Bruxelles 174.33 (Demain) ou Paris 1800.28 (G.-L. Brahy), les éditions suivantes :

CARTES DU CIEL pour horoscopes, avec indications des étoiles fixes. Modèle déposé.
Prix : 6 francs les 25; Etranger : 1 belga 50 les 25 (ou 5,50 fr. fr.).
20 » les 100; » 5 » les 100 (ou 18 fr. fr.)

QU'EST-CE QUE L'ASTROLOGIE? par G.-L. Brahy. — Une brochure de vulgarisation, 32 pages, avec clichés et figures. — Prix : 5 francs; Etranger : 1 belga (3,60 fr. fr.).

ENQUETE ASTROLOGIQUE SUR LA CATASTROPHE DE PATURAGES par G.-L. Brahy et R. Brihay. Une brochure 32 pages. Etude détaillée, avec tableaux, de 54 cas de mineurs morts collectivement. — Prix : 4 francs; Etranger : 1 belga (3,60 fr. fr.).

COMPTE-RENDU DU 2^e CONGRES INTERNATIONAL D'ASTROLOGIE SCIENTIFIQUE, (Bruxelles, 15-20 juillet 1935). Une forte brochure de 142 pages reproduisant in extenso le texte de 23 communications avec de nombreux schémas et photographies. Tirage limité. Derniers exemplaires. — Prix : Belgique : 15 francs; Etranger : 3 belgas 75 (12,50 fr. fr.).

FLUCTUATIONS BOURSIERES ET INFLUENCES COSMIQUES, par G.-L. Brahy. — Dans ce livre entièrement nouveau, qui intéressera tous les capitalistes et tous les hommes d'affaires, l'auteur détaille les effets constatables des forces cosmiques sur les sociétés et les masses. C'est là un véritable précis d'astrologie financière et mondiale, exposant minutieusement les règles qui permettent de prévoir le déroulement probable des événements à n'importe quelle époque, les hausses et les baisses boursières, les fluctuations journalières des marchés. L'étude porte sur les années 1820 à 1940.

Un fort volume de plus de 200 pages, grand format 16×24, contenant de nombreux clichés, tableaux et diagrammes. — Prix 50 francs. Etranger : 13 belgas (48 fr. fr.). Edition de luxe, avec dédicace de l'auteur : 75 francs. Etranger : 18 belgas (65 fr. fr.).

SYNTHESE DE L'ŒUVRE DE PAUL CHOISNARD, par le vicomte Ch. de Herbals de Thun. — Un livre de 160 pages, format 16×24.

La matière des quelque 30 ouvrages édités par Choissard est condensée dans ce livre, avec toutes ses conclusions et caractéristiques. L'exposé par rubriques successives, la remarquable coordination des textes en rendent la consultation facile. Ce livre est indispensable aux étudiants. — Prix : 35 francs; Etranger : 9 belgas (32 fr. fr.).

SYNTHESE DE L'INTERPRETATION ASTROLOGIQUE D'APRES LES PRINCIPAUX AUTEURS MODERNES, par le Vicomte Ch. de Herbals de Thun. (Voir annonce spéciale.) Prix : 35 francs. — Etranger : 8 belgas (30 fr. français).

MANUEL PRATIQUE D'ASTROLOGIE, par G. Antares, avec préface de Gustave-Lambert Brahy. — Le manuel le plus complet paru à ce jour, comportant plusieurs chapitres entièrement originaux, une liste des principales villes du monde avec leurs latitude et longitude, une liste des principales étoiles fixes et toutes indications concernant l'heure officielle et l'heure d'été dans différents pays. Table des matières sur demande. Un fort volume de près de 300 pages, format 16×22, 3^e édition revue et augmentée. — Prix : 30 francs (Belgique); Etranger : 7 belgas (28 fr. fr.).

LIVRES EPUISES (fournis d'occasion seulement; prix donnés à titre indicatif; nous consulter) :

Comment dresser votre horoscope, par O. de Landtsheer. Prix : plus ou moins 4 à 6 belgas.

Contribution à l'Etude de l'Astro-dynamique, par G.-L. Brahy (très recherché). Prix : plus ou moins 50 belgas.

P. S. — En cas d'envoi contre remboursement, nous majorons notre décompte de 2 francs (0,40 belga) pour couvrir nos frais d'écritures et de déplacement.

Vient de paraître :

la Nouvelle Astrologie

PLUTON

Observations et expériences
par F. BRUNHUBNER.

Traduit de l'allemand par A. KOTULLA.

Première Publication sur Pluton

L'utilisation de PLUTON dans l'interprétation des thèmes astrologiques comble des lacunes qui ont existé jusqu'ici, et rend les pronostics plus certains

Broché. — Prix : 30 francs.

Editeur : A. KOTULLA,
2, rue de Verdun, Saint-Mandé (Seine).
5/XII.

LIBRAIRIE VEGA

Montrent immédiatement, d'un seul coup d'oeil et sans calcul, **TOUS** les Aspects, leur approche, leur durée, que le Ciel fait chaque jour ou chaque mois avec les planètes de votre propre thème.

Tous les jours de l'année :
EPHEMERIDES QUOTIDIENNES
pour 1937 (15 fr.).

PENDANT 30 ANS
EPHEMERIDES TRENTENAIRES
de 1930 à 1960 (18 fr.).

Questions horaires instantanées.
Choix des bons et des mauvais jours, etc.
Prospectus détaillé gratuit

LIBRAIRIE VEGA

5-XII 175, Boulevard St-Germain, 175, PARIS (6e)

LIBRAIRIE

ALBERT DULUC

38, avenue de la Victoire, NICE (France)

Adresser toutes les correspondances
à M. Albert DULUC

Le plus Important Rayon de Province en ce qui concerne Sciences Occultes et Psychiques, Magie, Spiritisme, Religions, Sociétés Secrètes, Radiesthésie, etc.

Tous les ouvrages d'Astrologie, Astrologie et Arts Divinatoires, Ephémérides Raphaëls et Allemandes, etc.

TAROT pour Cartomancie, Planchettes et Alphabets spirites, Mirolis Hindous, Pendules, etc.

10/XII

Catalogue spécial — Franco 4 fr.

LA BONNE ETOILE !

LOTÉRIE COLONIALE

EST CE LA VOTRE ?

POURQUOI PAS ?

Libérez le guide journalier de la revue pendant que vous connaissez les meilleurs jours d'achat !

DE LA DECISION UN PEU DE CHANCE LA FORTUNE EST A VOUS !

fixez aujourd'hui le jour où vous achèterez votre billet.

Librairie G. et J. NICLAUS, 34, rue Saint-Jacques, Paris

Tous ouvrages sur les Sciences Occultes :
Astrologie, Magie, Spiritisme, Radiesthésie, Religions, etc.

Articles divers : **MIROIRS HINDOUS, ENCENS, PENDULES, etc.**

de plus de 100 pages contre fr. 0.60 pour frais d'envoi.

ACHAT D'OCCASIONS AUX MEILLEURS PRIX.