

DEMAIN

SOMMAIRE :

VISITE AUX ASTROLOGUES AMERICAINS.

Le Congrès astrologique de New-York.

G.-L. BRAHY.

LE 4^e CONGRÈS INTERNATIONAL DE PARIS.

Résultats de notre 7^{me} Concours astrologique
(Photographies de Types planétaires).

PRONOSTICS POUR OCTOBRE 1937.

STELLA.

UN ASTROLABE PERSAN. (Suite.)

H. MICHEL.

GUIDE JOURNALIER POUR OCTOBRE.

VEGA.

LA GRANDE PYRAMIDE. (Suite.)

VARAGNAT.

Les enfants du 22 août au 21 sep. 1937.

VEGA.

Astrologie animale. (Suite.)

Vie de HERBAIS.

La date de naissance du Christ. (Controverses.)

Critique des pronostics de Stella.

R. B.

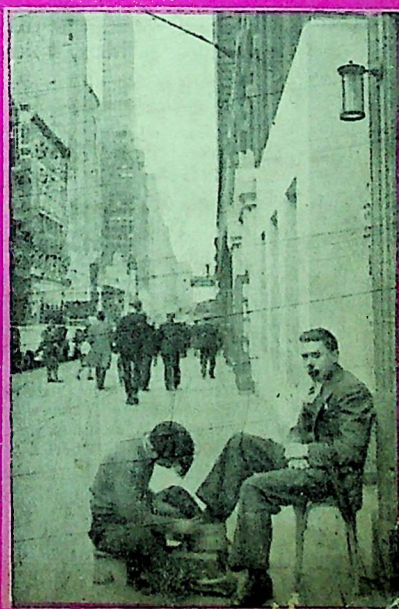
Livres revues, etc. — Articles à lire. — Nos

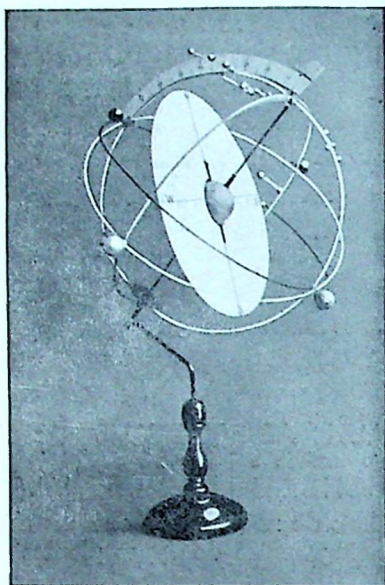
cours oraux d'astrologie. — Petit courrier.

A PROPOS DU CONGRÈS DE NEW-YORK.

On connaît surtout New-York par ses gratte-ciel;
on connaît beaucoup moins ses aspects pittoresques.

Voici une scène prise dans la 8^{me} Avenue.





VOICI LE

CINHELIUM

du Professeur CAMBIER

L'appareil astronomique de prix modéré
qui permet

de représenter et de comprendre

d'un seul coup d'œil

tous les phénomènes astronomiques
et astrologiques :

les Directions, les Maisons, etc.

Pour tous renseignements, écrire :

**INSTITUT DE RECHERCHES
ASTRO - DYNAMIQUES**

Avenue de Sumatra, 6, BRUXELLES

Appareil breveté n° 289-292, 21 nov. 1930
adopté par les Universités et Ecoles supé-
rieures.

FLUCTUATIONS BOURSIÈRES

et INFLUENCES COSMIQUES

Précis d'Astrologie financière et mondiale.

Le seul livre qui réunisse autant de matériaux et de révélations sur une question
passionnante et d'intérêt immédiat.

Contient des graphiques et des diagrammes pour les années 1820 à 1940
et des prévisions annuelles jusqu'en 1940.

UN FORT VOLUME DE 200 PAGES, PAPIER DE LUXE. — Belgique : 50 francs.
Etranger : 13 belgas.

En vente aux Editions de la Revue **DEMAIN**

Avenue de Sumatra, 6, Bruxelles (Longchamp).

ETAIT-CE EXACT ?

Ce livre, édité en 1933, prévoyait pour 1936 (page 174) :

« L'année 1936 est une nouvelle année de crise : crise immobilière, crise sociale,
mécontentements, grands bouleversements. Guerre possible, bien qu'un pronostic
basé sur des indications d'ensemble soit fort risqué. Des difficultés sociales, plus ou
moins révolutionnaires, paraissent plus probables. Année très dure. »

VOYEZ SES PREDICTIONS POUR 1937-1940.

Administration de la Revue "DEMAIN,"

Avenue de Sumatra, 6, BRUXELLES (Longchamp)

TELEPHONE 43.14.07

Comptes Chèques Postaux Bruxelles N° 174.33 (Demaïn)
Paris N° 1800.28 (G.-L. Brahý).

REDACTION. — Les articles, même signés d'un pseudonyme, n'engagent que leurs auteurs. Les manuscrits non insérés ne sont restitués que sur demande, contre paiement des frais de port, et durant une période de trois mois seulement après leur réception.

CHRONIQUE DES LIVRES. — Il est rendu compte de tout ouvrage dont un exemplaire parvient à notre rédaction.

REPRODUCTION DE NOS ARTICLES. — Sauf mention contraire, la reproduction et la traduction d'extraits de nos articles sont autorisés sous citation du source.

PUBLICITE. — Nous n'admettons que des annonces présentant toutes garanties de loyauté, au besoin nous exigeons toutes références utiles; nous déclinons toutefois toute responsabilité au cas où notre bonne foi aurait été surprise. Pour les conditions nous écrire en joignant projet.

RENSEIGNEMENTS ET CONSULTATIONS. — Notre Directeur reçoit les mercredis et vendredis, de 10 à 11 heures et sur rendez-vous.

CORRESPONDANCE. — Nos abonnés peuvent, lorsque la chose est possible, obtenir réponse par lettre, à condition de joindre un timbre ou un coupon pour la réponse.

Veillez à affranchir suffisamment vos lettres : en France le port pour la Belgique est de 1 fr. 75 par 20 grammes.

Si vous faites un virement, n'oubliez pas d'inscrire sur le talon le motif de ce virement et tous renseignements utiles.

REVUES A LIRE

LE CHARIOT et SECRETS. — Revues de psychologie expérimentale et d'occultisme. — Rédacteur en chef : Georges MUCHERY. — Abonnement : 40 frs l'an. — Spécimen sur demande. — Editions du Chariot, boulevard Voltaire, 62, Paris.

L'ASTROSOPHIE. — Revue mensuelle d'Astrologie, de Sciences Psychiques et d'Occultisme. — Directeur : Francis ROLT-WHEELER. — Abonnement : Belgique et Colonies : 12 1/2 belgas. France et Colonies : 35 francs. — Administration, Avenue Roi Albert, Cap-de-Croix, Nice (A.-M.).

MODERN ASTROLOGY. — The leading astrological magazine. Esoteric and exoteric, individual and political, historical and statistical astrology. — Bi-monthly. 6/ à year. — 40, Imperial Buildings. — Ludgate Cir. London.

LLEWELLYN PUBLICATIONS LTD. — 8921, National Blvd., Los Angeles (Palms), Californie. — Demandez le nouveau catalogue de 40 pages contenant la description de nombreux livres sur l'astrologie pour toutes catégories de lecteurs.

L'AVENIR DU MONDE. — La plus importante des revues prophétiques | Journal astrologique, cabalistique et mystique. Horoscopes de renommée mondiale. Prix du numéro : 2 fr. Abonnement annuel en France et colonies : 20 francs. Etranger : 25 francs. En vente partout. — Spécimen à « L'Avenir du Monde », Strassbourg-Neudorf (Bas-Rhin). Agence à Paris : 27, rue Saint-Didier, Paris (16°).

INSTITUT Jean L.-B. LEONARD. — Analyse des formes et lignes de la main, sur sur empreintes, — 9, rue de Portugal, Bruxelles.

Connaissez-vous les BULLETINS FINANCIERS

édités par l'INSTITUT DE RECHERCHES ASTRO-DYNAMIQUES

Avenue de Sumatra, 6, BRUXELLES (Longchamp)

L'Institut de Recherches Astro-dynamiques publie trois bulletins financiers : l'un mensuel, qui paraît vers le 20 ou le 25 de chaque mois, donne des directives générales sur les tendances probables des marchés durant le mois suivant, c'est-à-dire qu'il signale les mouvements essentiels avec des dates-repères aussi nettes que possible. L'autre bulletin, hebdomadaire (ancien bi-mensuel), paraît au commencement de chaque semaine et donne, outre des commentaires en rapport avec les événements récents ou imminents, les tendances boursières probables pour chaque jour, en cours de séance. Le service du bulletin hebdomadaire comprend celui du bulletin mensuel. Le tirage de ces bulletins est limité à 75 exemplaires, afin de réserver nos indications à une élite et de ne pas favoriser des spéculations excessives.

En mars, juin, septembre et décembre paraissent également des bulletins financiers qui sont adressés gracieusement à nos abonnés mensuels et hebdomadaires.

Parmi les indications connues par le bulletin hebdomadaire figure ce que nous appelons l'Index boursier présumé. Cet index vise à chiffrer, sous une forme mathématique, la valeur totale de tous les influx cosmiques en vigueur au jour étudié; non pas seulement des influx qui sont à leur maximum ce jour-là, mais de tous les influx possibles, peu importe qu'ils soient en voie de naissance ou d'expiration, à leur maximum ou à leur apogée; pourvu qu'ils agissent tant soit peu, ils sont enregistrés à leur valeur estimative. Cet index ne donne évidemment pas une courbe absolument parallèle à la courbe boursière, mais il s'en rapproche très sensiblement et souvent même d'une façon frappante; il synthétise en tout cas les tendances économique, politique et sociale qui conditionnent les fluctuations des valeurs. Cet index est d'ailleurs accompagné de commentaires et indications auxiliaires qui permettent de l'approprier facilement. En dernière analyse l'opinion de l'Institut est formulée pour chaque jour et chaque période.

Inutile de dire que c'est là un véritable travail de bénédictin, mais les résultats obtenus depuis la publication de cet Index boursier présumé ont été remarquables. Pour vous en convaincre il suffit de vous reporter au diagramme boursier pour 1934 paru dans le n° 8 (9^e année) de la revue, et dont un spécimen vous sera envoyé sur simple demande. Même d'un jour à l'autre, les variations des cours peuvent être assez nettement prévues, grâce surtout aux indications complémentaires qui accompagnent l'Index boursier présumé.

Il va de soi qu'en aucun cas les Bulletins financiers de l'Institut de Recherches Astro-dynamiques ne constituent de la divination. Ils ne représentent, en somme, que l'application à la Bourse d'un bulletin analogue aux prévisions météorologiques publiés par les Observatoires. Tout comme ces dernières prévisions, les pronostics fournis par les Bulletins financiers de l'Institut de Recherches Astro-dynamiques sont susceptibles de se réaliser avec un sérieux pourcentage de probabilités (environ 85 %) sans plus. De ce fait ils permettent véritablement d'éliminer les risques des opérations sur valeurs mobilières.

Les lecteurs de la Revue qui désirent obtenir les conditions d'abonnements ou des renseignements plus précis sont priés de s'adresser personnellement à

M. Gustave-Lambert BRAHY,

Directeur de l'Institut de Recherches Astro-dynamiques,
Avenue de Sumatra, 6, à Bruxelles (Longchamp).

Elles liront d'ailleurs avec fruit l'ouvrage de M. G.-L. Brahy : *Fluctuations boursières et Influences cosmiques*, qui expose l'idée maîtresse du système.

NOS BULLETINS

Nos bulletins prévoient pour juillet une tendance générale à l'amélioration progressive à travers des hauts et des bas, avec en tout cas un raffermissement plus sensible vers la fin du mois. Ceci fut caractéristique.

DEMAIN

Revue d'astrologie scientifique, d'idées nouvelles
et d'anticipations

Téléphone 43.14.07

C. C. Postaux
Bruxelles 174.33 (Demain)
Paris 1800.28 (G.-L. Brahy)

Avenue de Sumatra, 6, **BRUXELLES** (Longchamp)

Directeur-fondateur : Gustave-Lambert BRAHY

Expert-comptable.

Administrateur-fondateur de l'Institut Central Belge
de Recherches Astro-dynamiques.

Rédacteur en chef : Vicomte Charles de HERBAIS de THUN

Ingénieur A. E. M.

Représentant commercial pour la France :

M. HIBON, rue Jouye-Rouve, 10, Paris. — Ch. P. Paris 1490.44.

A nos lecteurs français

VENTE AU NUMERO EN FRANCE.

Une invraisemblable cascade d'augmentations successives des taxes de tous genres et des frais de transport en France nous place une nouvelle fois dans une situation très désagréable qui se traduit par les deux alternatives suivantes :

- Ou bien augmenter une nouvelle fois le prix du numéro pour couvrir une partie des charges nouvelles ;
- Ou bien présenter la revue sur papier plus léger, ce qui réduit déjà ces charges dans une certaine mesure.

C'est à cette dernière solution que nous nous sommes ralliés ; c'est pourquoi « Demain » paraît aujourd'hui sur un papier plus ordinaire. Nos abonnés continueront néanmoins à recevoir leur Revue imprimée sur beau papier comme précédemment.

En ce faisant nous pouvons assurer nos lecteurs que la distribution de « Demain » en France cesse dorénavant d'être rémunératrice, et que nous ne la maintenons que pour ne pas décevoir les nombreuses sympathies que nous nous sommes acquises dans un pays ami.

Nous insistons toutefois auprès de nos acheteurs au numéro pour qu'en échange ils s'abonnent — chez leur fournisseur habituel qui n'y perdra rien non plus. — Ils feront ainsi une économie et nous donneront un nouveau gage d'intérêt.

Merci !

Surtout qu'ils ne craignent rien d'une interruption éventuelle de parution ! « Demain » n'est pas une nouvelle revue, elle paraît régulièrement depuis 11 ans et n'a cessé depuis de progresser et de s'améliorer.

Allons ! un beau geste ! amis lecteurs, en échange de nos sacrifices ! Abonnez-vous !

Visite aux astrologues américains

Le Congrès National de New-York,
organisé par l'Association des Astrologues scientifiques
américains.

IMPRESSIONS « EUROPEENNES » SUR UN CONGRES AMERICAIN.

M. A. M. Ziegler, un astrologue américain de Miami (Floride), déjà bien connu, mais qui semble depuis quelque temps s'être imposé particulièrement à l'attention par son activité, ses initiatives et ses déplacements, organisait du 12 au 17 mai dernier, à New-York, sous les auspices de l'Association des Astrologues scientifiques américains dont il est le président, un Congrès d'astrologie scientifique. Comme je projetais depuis quelque temps un voyage d'étude aux Etats-Unis, j'ai fait coïncider la date de ce voyage avec celle dudit Congrès, ce qui, de toute façon, devait me permettre de rencontrer, dans une atmosphère particulièrement propice et dans un laps de temps minimum, un grand nombre d'astrologues.

Faut-il dire que ce Congrès m'a laissé quantité d'impressions fort particulières. Ces impressions, je ne les éprouverais naturellement plus si j'assistais de nouveau à un Congrès aux Etats-Unis ; mais elles ont cependant, je crois, un certain intérêt documentaire.

M. A. M. Ziegler, qui est un animateur, doit certainement son succès à l'ambition qui caractérise ses idées et ses projets, et à la foi qui l'anime. Une ambition et une foi bien américaines, d'ailleurs, que j'en suis réduit à admirer, en me disant qu'en Europe elles paraîtraient démesurées.

Par exemple, si j'en juge d'après l'annonce de son Congrès, il n'avait pas hésité à adresser une invitation spéciale au Président Roosevelt ; mais je crois que le Président des Etats-Unis était à la pêche à ce moment. (Par contre j'ai pu apprécier le sourire enchanter des douze « beautés astrologiques » dont le programme vantait l'accueillante cordialité.) D'autre part, l'Association des Astrologues scientifiques américains a décidé, en conclusion du Congrès, de réunir *un million* — vous lisez bien : un million ! — d'horoscopes vérifiés, au titre de matériel d'étude (1). J'aime à croire qu'aucun délai n'a été prévu pour la terminaison de cette tâche gigantesque. Déjà le chiffre de 100.000 thèmes, avancé il y a quelque temps en Europe, avait paru chimérique.

Tout cela peut étonner, heurter le scepticisme d'un Européen.

(1) C'est M. E. Grant, de Washington, qui est chargé de centraliser cette documentation.

En Amérique le mot « impossible » n'existe pas. L'imagination doit devancer de très loin les réalités immédiates.

Dites-vous bien que là-bas — je ne vous apprendrais naturellement rien, sans doute — on voit les choses sous un angle assez différent de l'Europe. Déformation due sans doute aux conditions locales, dans un pays où les gratte-ciel ont reculé les limites de ce qui paraissait humainement réalisable, où l'on calcule dans la monnaie la plus élevée du monde, et où les distances sont absolument déconcertantes — quoique franchies le plus souvent à une vitesse non moins déconcertante.

Tout cela est bien inoffensif, d'ailleurs ! Chaque pays a, et conserve — heureusement ! — sa mentalité particulière.

Tout d'abord, une suggestion qu'on pourrait faire à M. Ziegler, pour un prochain Congrès, — comme à tous les organisateurs de Congrès en Amérique auxquels participent des Européens — serait d'envisager l'utilité d'une traduction résumée en langue française — et d'autres langues au besoin — des communications présentées au Congrès. Ici, le fait que j'étais le seul participant européen et que, d'autre part, le Congrès n'était pas international au sens propre du mot, peut expliquer cette lacune. D'ailleurs, soit dit en passant, l'Américain, qui se suffit à lui-même, n'imaginera pas, de la meilleure foi du monde, que vous puissiez être embarrassé. Il ne faut donc pas le rendre responsable de ce qui passerait en Europe pour un manque d'attention. A ce sujet, si vous voyagez aux Etats-Unis, ne comptez sur un interprète nulle part, — à moins bien entendu que vous l'engagiez à vos frais personnels — ; on ne parle qu'une langue aux Etats-Unis : l'américain. Si vous ne parlez pas l'américain, il faut vous débrouiller.

Je dis à dessein : l'américain. Car la langue — je devrais presque dire : les langues — parlée aux Etats-Unis est tellement différente de l'anglais qu'on ne peut identifier l'une avec l'autre. Songez que deux Américains ont parfois des difficultés de bien se comprendre, tellement l'accent — ce terrible accent —, tellement aussi la liberté de langage — sans compter le « slang » — varient d'un Etat à l'autre. Aussi imaginez-vous les difficultés qu'un Anglais, et à plus forte raison un Français ou un Belge, peut rencontrer là-bas !

C'est dire que j'ai souvent perdu pied en suivant telle ou telle communication. Généralement, je commençais à m'adapter à l'accent de l'orateur lorsque celui-ci terminait son exposé ; mais comme l'orateur suivant avait le plus souvent un accent différent, mon « apprentissage » était à refaire. Soit dit en passant, M. Ziegler — qui va peut-être m'en vouloir de la présenter sous cet aspect ! — a un accent tellement « yankee » qu'après une semaine de contact je n'arrivais pas encore à le comprendre parfaitement.

Suivre un Congrès dans ces conditions n'était donc pas une sinécure, surtout que les communications se suivirent de 9 h. 30 à 12 h. 30, de 13 h. 30 à 17 h. 30 et de 19 h. 30 à X heures ! Vous vous rendez compte !

Aussi j'aurais désiré, dans le souci d'un reportage aussi exact et aussi documenté que possible, que chacun des orateurs me remit le texte de sa communication. Bien des détails, bien des idées que j'avais notés partiellement, me seraient ainsi apparus sous un jour plus exact, sous l'angle de leur valeur réelle. J'ai fait un appel dans ce sens, offrant même de publier bénévolement — au besoin en anglais et en français — les communications les plus intéressantes. M. Ziegler a renouvelé cet appel. Malheureusement les neuf dixièmes des congressistes n'y ont pas donné suite. J'avais espéré mieux, surtout après l'accueil vraiment charmant que j'avais trouvé auprès d'eux. Mais si certains astrologues américains ne s'intéressent pas à voir leurs idées dépasser les frontières de leur pays — il est vrai que celui-ci est déjà plus que grand ! — que pouvons-nous y faire ? Tous ne pensent certainement pas de même, j'en suis persuadé ! Et, parmi ceux qui ont paru se désintéresser de la question, je suis sûr que le facteur « occupations et autres soucis » est responsable pour une bonne part.

Enfin, dernière chose qui étonne un peu un Européen subitement transplanté aux Etats-Unis, c'est de voir assez souvent la Bible mêlée à l'astrologie. Loin de moi l'idée de rejeter ou de mépriser la Bible — livre admirable —, mais la juxtaposition de la Bible et de l'astrologie *scientifique* paraît assez choquante. Pour la comprendre il faut « réaliser » (au sens anglais du mot) que les Etats-Unis sont dominés essentiellement par deux choses : la Bible et la vitesse. En Amérique on dort — littéralement — entre la Bible et le téléphone !

Je ne rapporte naturellement pas cela dans un but de critique. Bien, loin de là ! Ces petites notations, d'ordre purement documentaire, peuvent au contraire aider à juger plus exactement les astrologues américains, leur mentalité et leurs possibilités de collaboration internationale. Celle-ci sera d'autant plus facile et plus effective que les parties en présence se connaîtront mieux et seront donc mieux en mesure de s'apprécier mutuellement.

Dernier détail, assez pittoresque, celui-là ! J'en suis toujours à me demander pourquoi et comment, parti un jour avec quelques membres dirigeants du Congrès pour visiter selon le programme le Planétarium de New-York, nous échouâmes à la Prison des Femmes, très intéressante d'ailleurs, — des détenues y jouaient au tennis ! — et où nous eûmes soin de vanter auprès de son aimable directrice l'utilité de l'astrologie au point de vue éducation et dépistage des mauvais penchants.

Je parlerai dans le prochain numéro du Congrès au point de vue technique. J'ai seulement tâché ici de vous décrire l'impression générale sous laquelle il m'est apparu.

G.-L. BRAHY.

Le IV^{me} Congrès International d'Astrologie Scientifique

tenu à Paris du 17 au 24 juillet 1937.

Dans le décor d'une Exposition où le cadre magnifique de la Seine détourne l'attention des détails inachevés, non loin d'un Palais de la Découverte qui est une pure merveille de documentation, notamment au point de vue astronomique, s'est ouvert à Paris, le samedi 17 juillet, le IV^e Congrès international d'astrologie scientifique.

Les participants s'attendaient certainement à une manifestation intéressante ; le programme du Congrès était éloquent sous ce rapport. Avec notre sincérité habituelle, qui note en toutes choses — dans un but purement constructif — les côtés excellents et ceux qui le sont moins, nous dirons que, si ce Congrès nous a tout d'abord agréablement surpris par son ampleur, par le nombre et la qualité des communications qui y furent présentées, il nous a laissé finalement une impression absolument enthousiaste au point de vue scientifique. On peut dire que ce Congrès fut une nouvelle manifestation de ce génie d'improvisation bien français, qui fit le miracle de la Marne. Cette réussite est d'autant plus méritoire que la Société astrologique de France, chargée officiellement par la Fédération Internationale des Astrologues Scientifiques d'organiser ledit Congrès, n'avait à sa disposition ni bureau, ni organisation au sens propre du mot, et qu'il a fallu tout improviser de toutes pièces. Aussi, parmi les collaborateurs bénévoles et désintéressés qui assurèrent inlassablement la préparation matérielle, l'organisation, et par conséquent le succès, du IV^e Congrès international, on nous permettra de citer tout particulièrement notre ami, Henry J. Gouchon, Commissaire général du Congrès, qui a donné ainsi, une fois de plus, la preuve du feu sacré et du désintéressement qui l'anime en faveur de l'avancement du succès de l'astrologie. Nous n'aurons garde, naturellement, d'oublier les autres artisans du succès : le Colonel Maillaud, Président de la S.A.F., que la mort récente de sa même empêcha malheureusement de participer au Congrès ; M. A. Boudineau, Vice-président de la S.A.F. ; M. Jean Laffitte, secrétaire ; M. de Camiade, trésorier ; M. Earle, traducteur et commissaire ; M. Geoffrey, commissaire. Il y en eut d'autres, qui tinrent avec dévouement des rôles plus ou moins modestes (Mlle Moulieras, Mme Bucco, par exemple), mais en tout cas toujours appréciables ; nous nous excusons de ne pas les citer tous, mais qu'ils soient bien sûrs qu'en écrivant ceci nous évoquons leurs noms et leurs physionomies sympathiques.

Ce qui nous frappa surtout dans ce Congrès en dehors de la haute tenue scientifique de la plupart des communications, c'est :

1°) L'appui semi-officiel donné pour la première fois à l'astrologie en France par la présence au Congrès, en qualité de Président d'Honneur, de M. Justin Godard, ancien Ministre de la Santé publique et par un Comité de Patronage où nous relevons les noms éminents des docteurs R. Allendy, M. Breton, Courvoisier, L. Gaide, L. Vannier et de MM. M. Garçon et J. Maxwell ;

2°) La présence parmi les orateurs de M. l'Abbé Blanchard qui, dans sa communication, présenta avec lucidité et éloquence le point de vue de l'Eglise catholique à l'égard de l'astrologie. Nous aurons l'occasion de revenir sur cette communication assurément sensationnelle ;

3°) La participation au Congrès de très nombreux médecins venus à l'astrologie parce qu'ils sentent qu'elle seule peut donner un nouvel élan à la science médicale, qui semble actuellement chercher, dans un grand désarroi, une orientation nouvelle.

Nous ajouterons encore que, selon nous, le Congrès en question a ouvert la voie, non seulement à de nouvelles conceptions, à de nouvelles idées, mais qu'il a certainement été l'occasion de nouvelles découvertes, de perfectionnements techniques qui auront sur l'avenir de l'astrologie une influence considérable.

Puisque nous avons dit maintenant tout le bien que nous pensons du Congrès et, avec une ferveur que nous espérons communicative, on ne nous en voudra pas, nous l'espérons, de faire deux petites critiques, dans l'intérêt même du mouvement astrologique et de la bonne entente générale.

Tout d'abord, pourquoi avoir permis, — alors que ce Congrès était placé sous un signe purement scientifique et qu'il était interdit d'y faire aucune publicité, ce que tout le monde avait observé jusqu'alors, — pourquoi avoir permis à un astrologue *non inscrit au Congrès*, de faire un exposé à tendance commerciale, et ce à la place de certaines communications régulièrement inscrites et qui furent de ce fait reportées après la clôture ?

On nous dira qu'on a voulu ainsi faire « un geste », montrer de la largeur d'esprit. Sous ce rapport, nous ne désapprouvons pas le geste en soi, mais l'impression qu'il fit sur la plupart des congressistes n'en fut pas moins pénible, et certains orateurs étrangers en furent vexés à juste titre.

En second lieu, il est infiniment triste d'apprendre que, d'un aussi beau Congrès, qui suscita l'admiration générale, il ne restera probablement aucun document officiel, sinon peut-être quelques articles épars dans quelques revues, ou quelques bribes de compte-rendu, comprimées à outrance. Certes le problème financier n'était pas facile à résoudre et il est certain, ainsi que le démontra M. Brahy, qu'on aurait dû tabler sur un prix de 60 francs minimum pour un compte-rendu d'environ 400 pages ; car malheureusement des ouvrages de l'espèce ne se vendent pas à plus de 200 exemplaires, et encore ! Au sujet de l'impression de ce compte-rendu,

faisons remarquer, pour répondre à certaines questions qu'on nous pose, que par déférence pour la S.A.F., organisatrice du Congrès, nous nous étions effacés, laissant toute initiative aux éditeurs français ou à toute personne qualifiée qui aurait cru pouvoir assurer l'impression d'un tel ouvrage. Aussi, grande fut notre déception d'apprendre, à l'issue du Congrès, que l'idée du compte-rendu était abandonnée et qu'on n'avait pas songé à nous pressentir. On savait cependant que du moment qu'aucun éditeur français ne se trouvait en ligne, on pouvait faire appel aux Éditions de la revue DEMAIN, qui auraient peut-être bien consenti à sacrifier dans cette affaire quelques billets de mille dans l'intérêt de l'astrologie.

Car il suffit de faire le calcul pour se rendre compte que l'impression du compte-rendu ne peut être une affaire : Coût : 15 à 20.000 ; rapport *maximum* possible : $200 \times 60 = 12.000$! Et encore eut-il fallu réunir les souscriptions de suite !

Est-ce simple oubli (1) ou est-ce parce que dans ce cas la réalisation aurait eu un caractère « belge », alors que le Congrès était « français » ? nous ne le supposons pas, car s'il en était ainsi, ce serait oublier que l'astrologie n'est ni française, ni belge, ni allemande, ni anglaise, mais tout simplement une science internationale.

C'est une chose qu'il ne faut jamais perdre de vue, et nous espérons que tous les congressistes qui eurent le plaisir d'assister au Congrès de Paris n'oublieront pas cette vérité première, qui doit être à la base de tous leurs actes et de toutes leurs pensées.

Nous le répétons, toute question d'intérêt personnel ou d'intérêt national heurte forcément la conception même d'une union internationale, et toute initiative où les conceptions s'opposeraient de telle façon est forcément vouée à l'échec.

Nous savons que les esprits sont agités, que les passions politiques sont poussées à l'extrême, que les sentiments nationaux vibrent intensément et que, par conséquent, le terrain n'est pas fort propice à l'éclosion des sentiments de coopération indispensables. Néanmoins, il faut prêcher encore et toujours la collaboration sur le plan international, parce que cette coopération s'impose dans l'intérêt même de l'astrologie scientifique.

C'est dans cet esprit que nous envisagerons prochainement le problème de la Fédération internationale et les débats qui l'entoureront.

Nous préparons aussi un compte-rendu du Congrès au point de vue technique, qui passera dans nos prochains numéros, au fur et à mesure des opportunités.

D.

(1) Il y eut d'autres oublis analogues, signalons-les — sans rancune d'ailleurs — à nos amis français : par exemple le fait que la délégation belge au Congrès, la plus importante cependant après celle de la France, ne fut pas mentionnée dans les communiqués à la Presse ; nous avons mis cet oubli sur le compte de la précipitation qu'entraîne forcément un Congrès. Et puis, la Belgique, c'est un peu la France, c'est vrai ! Mais pourquoi ne pas toujours s'en souvenir ?

Description d'un Astrolabe Persan construit par Muhammad-Mehdi.

Suite et fin.

(Voir le début et les illustrations dans le n° pour septembre 1937.)

Alidade.

L'alidade est constituée par une traverse, de longueur approximativement égale au diamètre de l'astrolabe, et dont un des côtés coupe diamétralement le dos de l'instrument.

L'alidade tourne librement autour du pivot. Ses extrémités, découpées en index, se déplacent devant les graduations du limbe. Deux pinnules à peu près carrées portent chacune deux trous superposés. Les trous inférieurs sont coniques, et leur orifice étroit, dirigé vers le pivot, n'a qu'une fraction de millimètre. Ces trous servent à orienter l'alidade vers le soleil, de manière qu'un rayon lumineux traversant la première pinnule vienne se projeter sur le trou correspondant de la seconde. Les deux trous supérieurs, cylindriques et plus grands, servent à viser une étoile.

L'arête diamétrale, taillée en biseau, porte diverses graduations.

L'alidade étant orientée de l'est à l'ouest, en dessous du pivot, on voit sur sa moitié de gauche 6 traits inégalement distants, dont chacun correspond à deux des signes du zodiaque : en lisant du centre à la périphérie, le premier trait est utilisé quand le soleil est au solstice d'hiver (Capricorne), les suivants correspondent au Verseau, aux Poissons, au Bélier, au Taureau, aux Gémeaux ; le trait extérieur marque le solstice d'été (Cancer), puis en revenant vers le centre, les mêmes intervalles correspondent au Lion, à la Vierge, à la Balance, au Scorpion, au Sagittaire.

Quand on oriente cette partie de l'alidade vers le Soleil, dans le quadrant supérieur gauche, le trait correspondant au signe du jour où l'on opère marque l'heure par son intersection avec une des lignes des heures inégales.

L'autre moitié de l'alidade porte du côté de l'arête douze divisions égales, partagées chacune en 5 par des subdivisions gravées sur l'arête.

Ces 60 degrés permettent la mesure des sinus.

Sur cette même moitié, du côté opposé à l'arête, se trouvent encore six traits inégalement distants, dont je n'ai pu encore trouver la destination.

Inscriptions.

Sur le trône se trouve une longue inscription qui reproduit intégralement la sourate koranique du trône (Chap. II, verset 256).

« Dieu est le seul dieu : il n'y a point d'autre dieu que lui, le

» Vivant, l'Immuable. Ni l'assoupissement, ni le sommeil n'ont de
 » prise sur lui. Tout ce qui est dans les cieus et sur la terre lui
 » appartient. Qui peut intercéder auprès de lui sans sa permission?
 » Il connaît ce qui est devant eux et ce qui est derrière eux, et les
 » hommes n'embrassent de sa science que ce qu'il a voulu leur ap-
 » apprendre. Son trône s'étend sur les cieus et sur la terre, et leur
 » garde ne lui coûte aucune peine. Il est le très-Haut, le Grand. »
 (Trad. Kasimirski.)

Ce verset, dont le titre et le texte s'adaptent particulièrement bien
 aux instruments astronomiques, est fréquemment gravé en tout ou
 en partie sur le kursî des astrolabes persans (cf. coll. Lewis-Evans,
 Gunther n° 8).

Autour de la tranche extérieure se déroule l'inscription suivante :
 « Dieu, accorde ton salut à Ali le pur, à Muhammad qui s'est
 » attiré ta bienveillance et à la vierge Fatima et (fais le descen-
 » dre) sur les deux généreux : Al-Hassan et Al-Hosein ; et accorde
 » ton salut au noble parmi tes serviteurs, Ali et Al-Baqir Muham-
 » mad, et le véridique Jafar et le silencieux Mousa et celui qui a
 » mérité ta satisfaction : Ali ; et au charitable, au généreux guerrier
 » Hassan ; et écoute la prière de Muhammad et d'Ali, et oriente
 » dans la direction du pèlerinage éternel Muhammad-al-Mehdi,
 » seigneur du temps. »

(Trad. Abel.)

Cette inscription, selon M. Abel, serait une litanie schiite en l'hon-
 neur des saints patrons de l'auteur (cf. coll. Lewis-Evans, Gun-
 ther n° 8).

La circonférence de l'araignée porte, comme je l'ai dit plus haut,
 un poème cryptographique dont le dernier vers constitue un chrono-
 gramme d'Abjad, donnant la date de 1649.

Enfin, l'écusson placé sous le carré géométrique contient, comme
 d'usage, la signature de l'auteur : Muhammad-Mehdi-al-Khâdam-al-
 Yazdi.

Le nom de Muhammad-Mehdi se retrouve sur divers astrolabes,
 dont la facture ressemble assez au présent instrument : dans le
 catalogue de Gunther, je relève :

- n° 8 = Mehdi de Yazd — AD. 1450 (?) ;
- n° 18 = Muhammad de Yazd — AD. 1647 ;
- n° 20 = Muhammad-Mehdi-al-Khâdam — AD. 1659 ;
- n° 25 = Muhammad-Mehdi-ben-Muhammad Amin-Alradi — AD.
- n° 44 = Muhammad-Mehdi (s.d.). [1667 ;

Tous ces instruments ont une parenté indubitable. Du même style
 sont ceux de Muhammad-Amin, de Muhammad-Tahir, son père,
 d'Abd-al-Ali, fils de Muhammad Rafi, ou Muhammad Shafi, et de
 son frère Muhammad-Baqir. Il doit s'agir là d'une famille d'astro-
 labistes célèbres du XVII^e siècle.

Sur de nombreux instruments de cette famille, on lit également
 une seconde signature, celle d'Abd-al-A'immah, qui s'intitule auteur

de la gravure. Nous retrouvons en Orient la collaboration que j'ai déjà signalée pour les instruments européens, entre deux auteurs bien distincts : le calculateur et l'artiste exécutant.

Les anomalies de certaines dates peuvent s'expliquer par les difficultés de la paléographie, les cryptogrammes et les retouches (1). Ajoutons-y la transmission du nom du grand-père au petit-fils.

Gunther mentionne 1450 et 1469 pour trois instruments de Mehdi de Yazd, Abd-al-Ali et Abd-al-A'immah alors que les mêmes noms se retrouvent avec une exactitude plus probable entre 1659 et 1730.

La similitude est presque complète entre notre astrolabe et celui d'Abd-al-Ali au British Museum (décrit par Morley dans son ouvrage célèbre), astrolabe qui date indubitablement des premières années du XVIII^e siècle.

Usage de l'Astrolabe.

Je me garderai bien d'exposer en détail tous les problèmes que l'astrolabe résout élégamment ; on m'en voudrait de reprendre les 25 questions de Severus Sabokt (A.D. 650), les 43 d'Al-Kwarizmi (+840), les 21 de Hermannus Contractus (+1054), les 64 de Blundeville (1613) pour ne point parler des 103 problèmes de Clavius et des 1.000 de Jabir-al-Sûfi ! Je rappellerai qu'il existe à peu près 300 auteurs de Traités de l'Astrolabe, et je doute qu'ils aient eu beaucoup plus de lecteurs.

Pour ne point partager leur sort, je ne donnerai donc que quelques exemples très simples, à titre indicatif.

La première opération à faire au moyen de l'astrolabe consiste à prendre la hauteur d'une étoile au-dessus de l'horizon. Il suffit d'une visée au moyen de l'alidade. Connaissant ainsi l'almucantarât de l'étoile considérée, il est facile de choisir, sur l'araignée, l'index correspondant à cette étoile et de l'amener, par rotation de l'araignée, sur le cercle de l'almucantarât observé. Bien entendu, on se servira du quartier est, si l'observation a été faite avant le passage de l'étoile au méridien, ou du quartier ouest après cette heure.

Dès ce moment, l'instrument est en position de travail : toutes les étoiles se trouvent également sur leurs almucantarats respectifs.

Au lieu d'observer une étoile, une peut évidemment observer le Soleil : c'est alors le signe zodiacal correspondant au jour de l'observation que l'on amènera sur l'almucantarât relevé.

L'heure astronomique est aussitôt indiquée par la position du petit index (muri') sur le limbe.

L'heure civile est donnée par la position du point du cercle zodiacal diamétralement opposé au signe zodiacal du jour de l'observation ; ce point touche l'une des lignes horaires gravées sur le tympan, et indique en conséquence l'heure inégale ou l'heure régulière

selon que l'on fait la lecture sur l'un ou l'autre système de lignes horaires (1).

La *durée du jour civil* est donnée par l'angle que doit décrire l'araignée pour que le point zodiacal du jour considéré passe de l'horizon est à l'horizon ouest.

Le *moment des principales prières* se lit aisément d'une manière analogue ; certains instruments portent, en sus des courbes horaires, des lignes spéciales à cet effet (lignes du crépuscule, ligne de la prière d'après-midi, etc.).

Un point très important au point de vue astrologique est la détermination du *Tâli* (horoscope), c'est-à-dire de l'étoile qui se lève au moment d'un phénomène quelconque, par exemple une naissance. Il suffit pour cela de connaître la hauteur du Soleil et sa position dans le zodiaque au moment de l'événement. Cette indication est généralement donnée par les tables astrologiques. En plaçant le signe en question sur son almucantar, on voit immédiatement quel est à ce moment *l'ascendens*, l'*horoscope*, par la simple lecture du signe zodiacal qui se trouve sur la ligne d'horizon est. Cette détermination est le point de départ de toute l'astrologie divinatoire. C'est dire son importance pour nos ancêtres.

Le lecteur comprendra qu'il est tout aussi facile de trouver, par une simple lecture, l'heure et la direction du lever d'une étoile quelconque, et notamment du lever du Soleil.

Au moyen des tables planétaires et lunaires, l'instant d'apparition, sur l'horizon est, d'une planète ou de la Lune se précisent aussi aisément.

Enfin, par une simple lecture, les ascensions droites des astres et leurs déclinaisons se déterminent immédiatement. Ces changements de coordonnées sont indispensables dans les calculs astrologiques.

Les nombreuses abaques tracées sur l'instrument permettent en outre la solution de tous les problèmes usuels de topographie, de gnomonique et de trigonométrie.

Quant aux tracés astrologiques, je me bornerai à les évoquer respectueusement. Rappelons qu'il s'agit en général de déterminer, en premier lieu, les points de la sphère céleste qu'une étoile influence par sa position — sextile, quadratique ou trine — selon que l'angle entre l'étoile, l'observateur et le point concerné est de 60°, 90° ou 120°. Ce problème délicat des « aspects » se résout par un seul déplacement de l'araignée.

En résumé, l'astrolabe n'est qu'une règle à calcul circulaire ; les problèmes que la trigonométrie sphérique ou la géométrie descriptive ne résolvent que péniblement y trouvent une solution instantanée, grâce aux heureuses propriétés des projections stéréographiques.

On reste confondu d'une telle ingéniosité dans un instrument

(1) Je rappelle à ce sujet l'astrolabe d'Arsenius, au musée de Cluny, qui porte la date de 1661, alors qu'Arsenius avait disparu dès 1575.

dont l'invention remonte aux temps des invasions barbares. Sans disposer d'aucune méthode de calcul, sans algèbre, sans analytique, sans descriptive, par une simple intuition géniale et l'observation attentive des sphères armillaires, Synesius et ses successeurs ont établi le plus merveilleux des instruments de mathématiques, guide infailible des astronomes de tous les temps.

HENRI MICHEL, *Ingénieur A. I. Br.*

(1) Je passe les détails relatifs à la lecture des fractions d'heure.

COURS ORAUX D'ASTROLOGIE SCIENTIFIQUE organisés par l'Institut Central Belge de Recherches Astro-Dynamiques.

Ces cours reprendront à partir d'octobre, au local habituel, 3, rue des Quatre Fils Aymon (rue de la Régence), chaque fois à 20 heures, comme suit :

PREMIERE ANNEE, tous les mardis, à partir du 5 octobre : Notions d'astrologie Indispensables, avec démonstrations sur le « Cinhélium » ; calcul du thème astrologique dans tous les cas ; éléments généraux d'interprétation.

Professeur : M. Raymond BRIHAY.

DEUXIEME ANNEE, tous les vendredis, à partir du 1^{er} octobre : cours approfondi d'interprétation. — Nombreux exemples. — Notions générales de directions.

Professeur : M. G.-L. BRAHY.

CONDITIONS : Le cours de première année est accessible à tout le monde. Le cours de deuxième année ne peut être suivi que par les étudiants possesseurs du diplôme de première année ou ayant passé avec succès l'examen en tenant lieu.

La participation aux frais de chaque cours est fixé comme suit : par leçon : 5 francs. — par mois : fr. 17.50 — le cours complet : 125 francs.

Pour tous renseignements, s'adresser :

INSTITUT DE RECHERCHES ASTRO-DYNAMIQUES

6, avenue de Sumatra, Uccle — Tél. : 43.14.07.

NORTE GUIDE ASTROLOGIQUE JOURNALIER

Nous étudions la possibilité d'apporter à notre Guide astrologique Journalier, certaines améliorations destinées à le rendre beaucoup plus personnel. Il s'agit d'un travail considérable, mais nous espérons le terminer à temps pour la parution de notre prochain Guide. Ne manquez donc pas de lire notre prochain GUIDE JOURNALIER.

Controverses sur l'Horoscope et l'année de naissance du Christ

(Suite. Voir « Demain », juillet 1937, p. 113.)

Enfin, une lettre particulièrement intéressante nous a encore été envoyée par un de nos correspondants, M. L. Jaumonet, actuellement au Congo, où il charme les loisirs que lui laisse la solitude de la brousse en se livrant à des études historiques.

Le sujet, nous dit-il, fut magistralement traité par C. Flammarion dont l'exposé peut être résumé de la façon suivante :

« — La date de la naissance de Jésus passa inaperçue et ne fut enregistrée par aucun historien. A cette époque, l'Empire Romain régissait le monde. Les Romains ne comptaient les années que par les dates des consulats. On en a la preuve par les lettres de Cicéron, de Pline, de Sénèque, etc. Ceci pour l'usage civil habituel. Mais dans la chronique officielle on comptait les événements sur l'ère de la fondation de Rome « ab urbe condita ».

Le Christianisme n'a remplacé le paganisme que lentement et progressivement ; 300 ans après Jésus-Christ, il n'y avait encore que très peu de chrétiens. Personne ne songeait à établir une chronologie chrétienne.

Denys le Petit, s'est trompé dans sa supposition en fixant la date discutée au 25 décembre de l'an 753 de Rome. Je le prouve ainsi .

1°) Eusèbe, évêque de Césarée (267 à 340 de notre ère) nous apprend que le Christ naquit la 42^{me} année du règne d'Auguste. Or, la première année du dit règne est celle où Hertuis et Pausa étaient consuls de Rome, l'an 709 « ab urbe condita » $709 + 41 = 750$ pour l'année de la naissance du Christ.

2°) Eusèbe dit également que depuis cette naissance jusqu'à la destruction des églises, ordonnée la 19^{me} année du règne de Dioclétien, il s'est écoulé 305 ans. Dioclétien fut proclamé empereur romain le 17 septembre de l'an 1037 de Rome. Donc $18 + 1037 = 1055$, retranchons 305 et nous trouvons encore 750.

3°) Saint Luc rapporte que Jésus avait environ 30 ans la 15^{me} année du règne de Tibère. Or, celui-ci succéda à Auguste le 19 août 767 de Rome. A 767 ajoutons 14 et retranchons 31, cela nous donne encore 750.

4°) L'historien juif Josèphe, l'auteur des « Antiquités judaïques »

(37 à 95) rapporte que les taxes à Jérusalem furent levées pendant la 37^{me} année suivant la bataille d'Actium. Cette bataille fut livrée le 2 septembre de l'an 723 av. J.-C. et il est admis que c'est neuf ans après la naissance de Jésus-Christ que les Juifs commencèrent à payer régulièrement tribut aux Romains ($723 + 36 - 9 = 750$).

5°) Josèphe établit aussi que la 37^{me} année du règne d'Hérode-Philippe, (Antipas), était la 20^{me} du règne de Tibère. Or Hérode-Philippe monta sur le trône à la mort d'Hérode-le-Grand et les évangiles rapportent que Jésus naquit peu de temps avant cet événement. A 767 (voir 3°) ajoutons 10 et retranchons 36, nous retrouvons 750.

6°) Hérode Antipas régna 37 ans et la 28^{me} année de son règne correspond à la 10^{me} olympiade qui est l'an 741 de Rome. Hérode avait encore 9 ans à régner à cette date : $741 + 9 = 750$.

7°) Dion Cassius rapporte que le roi Archelaus fut détrôné par une révolution l'an 759 de Rome et nous savons par Josèphe que son règne datait alors de 9 ans ($759 - 9 = 750$).

8°) Enfin, le même Josèphe rapporte qu'une éclipse de lune eut lieu peu avant la mort d'Hérode. Il y a eu une éclipse partielle de lune dans la nuit du 13 mars 750.

Flammarion avait puisé ces données dans une ancienne étude de M. James Peavson, de la Société Astronomique de Londres et dans les écrits de Falke, professeur allemand.

Nous pouvons donc dire que Jésus-Christ est né vers la fin de l'année 5 avant notre ère, c'est-à-dire de l'an 749 de Rome. Le 1^{er} janvier de l'an 750 de Rome correspond au 1^{er} janvier de la première année de l'Ere chrétienne. Notre chronologie est donc en retard de 4 ans sur le point adopté pour la fixer. La date précise de la naissance du Christ n'est pas connue quant au mois et à la semaine. Le 25 décembre n'a été admis que vers l'an 354 en substitution de la date consacrée à la « Nuit Mère ».

Tous les horoscopes dressés sur cette date sont fantaisistes.

Le jour de la mort est mieux connu. Il est fixé astronomiquement au 14 Nisan (vendredi), c'est-à-dire 7 avril de l'an 30; le crucifié étant âgé de 33 ans $1/3$.

* * *

Nous remercions beaucoup M. Jaumonet pour la documentation précise qu'il nous transmet.

Rappelons qu'un savant allemand, le Professeur O. Gérardt, fixe, comme M. Cyril Fagan, la date de la naissance du Christ 7 ans avant notre Ere. (*Demain*, n° 10, mars 1934, p. 160.)

D'après lui, les Rois Mages s'étaient basés sur la conjonction Saturne-Jupiter qui devait annoncer cette naissance; or cette con-

jonction s'est produite dans le Signe des Poissons dès les premiers jours d'avril de l'an 7 avant Jésus-Christ.

D'autre part, le Professeur D. Arquetteri a préconisé comme date de naissance « 11 B.C. » en se basant sur des faits historiques et sur la date du retour de la comète de Halley.

L'article de *Demain*, du 21-12-1936, rédigé par M. Rozières, préconisait l'adoption de la date de l'an —V, — Chronologie de Caslant —, ou an —VI, — Ere vulgaire —, c'est-à-dire an 748 de la fondation de Rome.

Il y a donc désaccord par rapport à la note Jaumonet-Flammarion, qui admet l'an —V avant notre Ere, c'est-à-dire 749 de Rome.

Dans notre premier article sur cette question (*Demain*, 21-1-36), nous avons mentionné très sommairement l'avis de l'astrologue anglais Sepharial.

Voici le résumé d'un article intitulé « L'Etoile de Bethléhem » qu'il publia dans sa Revue « Coming Events » (février 1899, p. 170):

« Dans la dernière année du règne d'Hérode-le-Grand, — B.C. 4 —, César Auguste ordonna le recensement des Juifs en Palestine.

Chaque famille fut inscrite selon sa tribu. Joseph, avec son épouse, voyageant de Nazareth à Bethléem, étaient de la tribu de David. A leur arrivée, l'auberge était totalement occupée, par d'autres venus de plus loin et ayant voyagé plus vite. Ils se réfugièrent dans l'étable voisine ; là naquit Jésus.

Alors eut lieu l'arrivée des Mages, qui, guidés par l'Etoile de Bethléem qui se trouvait au Méridien quand ils approchaient de l'étable de Bethléem.

Quel était cette étoile ? Examinons astrologiquement la question.

Les Mages ont vu l'étoile à l'Est, non pas à l'Est géographique, mais à l'Est du Zodiaque dans la région de la constellation du Bélier.

Ils savaient que c'était le présage d'une naissance royale ; ils déterminèrent le lieu de cette naissance en Judée, car ce pays était gouverné par le Bélier.

Ainsi éclairés, ils firent leurs préparatifs de voyage.

L'expédition à partir de la Chaldée ou de la Perse demandait plusieurs jours, l'Etoile devait donc paraître quelque temps avant la naissance.

Cette étoile, phénomène céleste réel, quoique d'ordre extraordinaire et spécial, a dû apparaître dans les premiers degrés du Bélier avec une déclinaison d'environ 32° N. qui est la latitude de Bethléem sensiblement.

Si nous comptons 94 jours avant la mort d'Hérode, 25 novembre, nous arrivons au 23 août, d'accord avec l'Archevêque Usher.

A ce jour le Soleil entre dans le Signe de la Vierge et dans la 13^{me} Demeure lunaire « Altaïre ».

Quant à l'heure de naissance, il n'y a pas d'indication ; nous savons seulement que la Nativité eut lieu lorsque l'étoile se trouvait au-dessus de la maison où était l'enfant.

Nous pouvons admettre que l'étoile occupait une position importante dans l'horoscope de ce grand événement ; sa position a été déterminée au début du Bélier, donc cette partie du Zodiaque se trouvait à l'Est à la naissance. »

Voici les données du thème dressé par Sépharïal :

I.C. 8 heures 9 m. p.m. First Night Watch.

23 rd. August B.C. 4. Bethléem. 31° 40' N.

<i>Maisons</i>		<i>Planètes</i>	
10	4° ♊	Soleil	1° ♍
11	27° ♊	Lune	1° ♋
12	26° ♋	Mercure	13° ♏
Asc.	7° ♎	Vénus	19° ♌
2	14° ♏	Mars	10° ♏
3	11° ♐	Jupiter	4° ♏
		Saturne	2° ♎
		Uranus	21° ♋
		Neptune	7° ♏

Pour faciliter les comparaisons de dates nous donnons page suivante un tableau synoptique qui rappelle les principaux événements considérés par les auteurs que nous avons mentionnés.

CONCLUSIONS.

L'hypothèse de Sépharïal, naissance le 23 août —4, malgré toute l'autorité de cet auteur, ne paraît pas suffisamment démontrée pour être retenue. Il en est de même pour les indications de Denys le Petit, an —I, et d'Argentieri, an —II.

Quant à la démonstration, d'ordre historique, Jaumonet-Flammation, an —V, elle présente des concordances multiples, qui pourraient faire impression, mais il y a lieu de remarquer qu'elles paraissent toutes établies d'après une même chronologie, ce qui les ramène au même point de départ et énerve par conséquent l'importance de la répétition.

Resteraient à considérer les deux dates de —7, Gérardt et Fagan, et de —6, Rozières.

Sera-t-il possible de trouver des arguments astrologiques suffisamment démonstratifs pour établir quelle est celle des deux hypothèses qui mérite d'être considérée comme la vraie?

C. H. T.

TABLEAU CHRONOLOGIQUE DES COMMENTAIRES RELATIFS A LA NAISSANCE DU CHRIST.

An de Rome	Ere chrétienne vulgaire.	
709	-45	1 ^{re} année du règne d'Auguste, Consuls de Rome : Her- tius et Pania. (Jaumonet-Flammarion.) Réforme du calendrier par J. César. (Rozières.)
742	-12	Automne, an -12. Comète de Halley, Massacre des Innocents par Hé- rode. (Argentieri.)
742	-11	Quirinus, gouverneur de la Syrie de 11 à 9 ; — Nais- sance du Christ. (Argentieri.)
747	-7	Conjonction Saturne-Jupiter dans les Poissons. Nais- sance du Christ. (Gérardt ; Fagan.)
748	-6	Recensement Saturnius-Quirinus, Naissance du Christ, (Rozières).
749	-5	Massacre des Innocents, (Rozières). Naissance du Christ (Jaumonet-Flammarion).
750	-4	42 ^{me} année du règne d'Auguste (Eusèbe). 13 mars : Eclipse partielle de Lune, ayant précédé la mort d'Hérode (Josèphe). 23-8, an-4, Naissance du Christ (Sépharial). 15 Tisri, ou 4-10, an-4, Naissance du Christ (Barbarin). Mort d'Hérode (Rozières), le 25 novembre (Usher).
751	-3	
753	-1	An 0 dans la Chronologie de Caslant. 25 décembre : Naissance du Christ (Denys le Petit).
754	+1	Début de l'Ere chrétienne.
759	+6	2 ^{me} recensement Saturnius-Quirinus (Rozières). Le Roi Archelaüs est détrôné après un règne de 9 ans. (Jaumonet-Flammarion).
767	+14	19 août, Tibère succède à Auguste (Jaumonet-Flamma- rion).
780	+27	Mort du Christ (Argentieri).
782	+29	Mort du Christ (Rozières).
783	+30	Mort du Christ le vendredi 7 avril (Gérardt ; Fagan). Mort du Christ âgé de 33 ans 1/3 (Jaumonet).

CONTROVERSE.

Au moment de la mise en page, nous recevons de M. Hiéroz la lettre que voici :

« J'ai lu avec un vif intérêt l'article de M. Gleadow ; je me permettrai toutefois les quelques remarques suivantes :

1°) Page 116, 1^{re} alinéa : Un astrologue non nommé aurait écrit : « Cet horoscope (celui du 25 déc. - 6 BC.) est caractérisé par une *illusion assez répandue*, à savoir que la mort violente est toujours indiquée par des afflictions de ♄ et ♂ aux luminaires. Si c'est le caractère... etc., etc. »

Si dans cette affaire quelqu'un se fait des *illusions*, c'est, je crois, l'astrologue par trop simpliste qui juge un aspect sans tenir compte de son orientation dans le thème, et je répondrai à ce distingué critique que, pour que son objection soit valable, il faudrait que les luminaires soient sur l'As. ou gouvernent celui-ci. En fait, ils sont rigoureusement sur l'axe IV-X, et la Lune est maîtresse du M.-C. Ils régissent donc essentiellement la destinée ; c'est surtout Vénus, maîtresse de l'As., en trigone avec lui, en sextile avec ♄ (maître secondaire), qui par sa *bonté réfléchie* détermine le caractère.

2°) M. Fagan suppose que ♀ était l'étoile de Bethleem parce qu'elle se levait 4 h. 39 m. avant le Soleil. Mais, dans ces conditions elle se montrait à l'Est et, comme Jerusalem était dans l'Ouest de la Chaldée, pays des Mages, ces derniers en la suivant auraient tourné le dos au Christ.

3°) Enfin M. Fagan écrit que la conjonction ♄ ♄ eut lieu le 27 oct. - 7 BC dans les Poissons ; le Dr Gerardt avait écrit avril-7.

Je regrette de les mettre d'accord en leur disant qu'ils se sont trompés tous les deux, car la conjonction ♄ ♄ a en réalité eu lieu en février-6 B.C.

Je dois dire que, tout d'abord, j'avais trouvé (du fait d'une double rétrogradation) une magnifique conjonction qui, à 2° près, durerait les 9 derniers mois de -7 B.C. Mais (et c'est probablement le même oubli qu'ont fait MM. Gerardt et Fagan), j'avais omis (sauf pour la Lune bien entendu) la correction du périhélie, correction qu'on néglige généralement, mais qui pour 19 siècles atteint 4° pour ♄ et 11° pour ♄. Une fois la correction faite, il n'y a plus de conjonction en -7 B.C., mais bien en -6 (-5 astro), ce qui confirme ma thèse de la nativité.

En terminant je m'excuse d'avoir à plusieurs reprises commis l'erreur ci-dessus indiquée. Elle ne change rien d'ailleurs à mes diverses conclusions (signe de Jonas, ou thème de nativité). Je vous donne toutefois ci-dessous le thème du 25/12/-6 B.C. rectifié.

☉ = 273°	♂ = 91°	♊ = 220°	♋ = 333°	♌ = 9°
♍ = 28°	♎ = 198°	♏ = 305°	♐ = 292°	♑ = 4°
X = 4 ♂	XI = 6 ♊	XII = 7 ♋		
AS. = 4 ♎	II = 1 ♌	III = 2 ♍		

Péché avoué sera, je l'espère, pardonné. J. HIEROZ.

Astrologie animale

APPLICATION A L'ELEVAGE DU CHEVAL DE COURSE ET A L'ART VETERINAIRE.

(Suite. — Voir « Demain », 12^e année, n° 1, juillet 1937.)

2. — DOCUMENTATION AMERICAINE.

a) Un livre d'Hollins.

Comme nous l'avons dit précédemment, la seule publication, qui, à notre connaissance, ait traité jusqu'ici la question de l'astrologie chevaline est un petit volume de 140 pages, paru en Amérique, sous le titre : « *Horoscopes of 100 Great Horses* », par David Hollins, 1915. — Hollins est le pseudonyme de J. A. Watkins, Los Angeles (Californie).

Il se propose, paraît-il, de rééditer le livre en question, totalement épuisé.

Cette réimpression est à souhaiter, car tous ceux qui s'intéressent à l'Astrologie Chevaline trouveraient dans ce document d'utiles enseignements.

Le livre comprend les divisions suivantes :

1. Horoscopes des 100 sujets ;
2. Commentaires et états de service ;
3. Règles de vitesse ;
4. Allure ;
5. Sexe.

1. — HOROSCOPES.

L'auteur affirme qu'il s'agit de 100 chevaux de course « remarquables ». Il en résulte que sa documentation est unilatérale, en ce sens que si certains indices relevés peuvent être considérés, en raison de leur fréquence, comme correspondant à des qualités particulières, à des « chevaux remarquables », il est à présumer que ces indices ne se rencontreraient pas dans une autre série de 100 chevaux « médiocres ou mauvais ». Logiquement, une contre-épreuve, basée sur une documentation bilatérale, serait nécessaire pour établir une doctrine sûre.

Ce sera l'œuvre de l'avenir.

Pour chacune des 100 cartes célestes de naissance présentées, sont

indiqués les lieux, dates et heures de naissance; les ascendants immédiats du sujet, étalon ou jument, son éleveur, la vitesse-record constatée officiellement, les gains et prix de vente réalisés.

Chacun des horoscopes est accompagné d'une mention des indices astrologiques, qui, d'après l'auteur, contribuent à donner au cheval de course une certaine « *vitesse innée* », ainsi qu'éventuellement une « *accélération* » de cette vitesse.

L'allure : « trot » ou « amble », se trouve spécifiée.

Nous pouvons admettre que les horoscopes sont exactement dressés; nous en avons vérifié plusieurs. Un contrôle complet ne paraît pas d'ailleurs indispensable immédiatement.

Au point de vue des dates de naissance, les 100 exemples d'Hollins se répartissent de la façon suivante :

de 1889 à 1904 : 19 exemples, tous à des jours différents ;

en 1905 : 7 exemples, tous à des jours différents ;

en 1906 : 10 exemples, dont deux le 8/4 ;

en 1907 : 23 exemples, dont deux le 16/4, deux le 10/5, trois le 12/5 ;

en 1908 : 11 exemples, dont deux le 15/4 ;

en 1909 : 11 exemples, tous à des jours différents ;

en 1910 : 8 exemples, tous à des jours différents ;

en 1911 : 9 exemples, dont deux le 11/5 ;

en 1913 : 1 exemple.

en 1914 : 1 exemple.

Total 100

Les dates de naissance sont comprises, pour la plupart, entre le 1^{er} février et le 31 mai; il n'y a que quelques cas en janvier et en juin, plus un cas exceptionnel en septembre.

La liste comprend 41 étalons, 38 juments, 21 hongres ou poulains dont le sexe n'est pas précisé.

Certaines relations d'hérédité peuvent être étudiées, car on relève plusieurs descendants d'un même étalon.

Remarquons en passant que les heures de la journée, au cours desquelles le nombre maximum de naissance est noté, sont comprises entre 20 heures et 6 heures du matin (10 heures). Il correspond à 73 sujets sur 100, en général ; à 28 sur 38, pour les juments.

Le minimum se constate de 14 à 20 heures (6 heures); soit 5 p.c. en général, dont 0 pour les juments.

Ceci peut être utile en cas de recherche d'une heure inconnue, au moyen de la loi des maxima et minima.

2. — COMMENTAIRES ET ETATS DE SERVICE.

Sauf pour 2 ou 3 sujets, dont il expose le « *curriculum vitae* », Hollins n'a donné que des détails très sommaires quant aux états de service des chevaux qu'il a choisis. Il serait donc difficile de tirer de son exposé des directives précises.

Les indications relevées sont principalement d'ordre astrologique ; elles correspondent à de simples pronostics sans données certaines de vérification. La seule précision, mentionnée pour quelques chevaux, est relative à leurs gains ou à leurs prix de vente.

Les pronostics se rapportent principalement à la vitesse et à l'allure, à la puissance musculaire, permettant de soutenir la vitesse, ou au contraire au manque d'endurance, aux menaces d'accidents ou de malheurs, et aux probabilités de progéniture.

Les bases générales d'interprétation correspondent analogiquement, quant aux Signes, aux Planètes et aux Maisons, à celles qui sont utilisées en astrologie humaine.

Nous avons signalé dans notre premier article (*Demain*, n° 1, juillet 1937, p. 9), la nécessité et la logique d'une telle référence.

3. — REGLES DE VITESSE.

Hollins attribue aux aspects entre certaines Planètes les influences principales susceptibles de donner aux chevaux de course une grande « *vitesse innée* ».

Celle-ci est d'autant plus accentuée que les aspects sont plus nombreux.

Il adopte un ordre d'évaluation basé sur la nature même des aspects ; il le fixe de la façon suivante :

Conjonction, 0° ; Trigone, 120° ; Sextile, 60° ; Parallèle, 0° en déclinaison ; Opposition, 180° ; Carré, 90°.

Hollins attribue une influence particulière sur la vitesse à cinq des Planètes, savoir : Lune, Mercure, Jupiter, Mars et Uranus.

Le Soleil, Vénus, Saturne et Neptune ne sont pas considérés par lui comme des indices de « *vitesse innée* », mais ils peuvent intervenir pour déterminer d'autres caractéristiques.

Quant au rang, selon lequel il y a lieu de considérer chaque groupe de deux Planètes en aspect, il a établi la classification ci-après :

1. Lune-Jupiter ; 2. Lune-Mercure ; 3. Lune-Mars ou Uranus ;
4. Mercure-Jupiter, Mars ou Uranus ; 5. Mars-Jupiter ou Uranus ;
6. Jupiter-Uranus.

Ce qui précède se rapporte aux six premières règles établies par Hollins et qui, d'après lui, permettent d'apprécier les qualités de vitesse d'un poulain, dès sa naissance.

REGLES :

La Lune, en conjonction, trigone, sextile, parallèle, opposition ou carré :

- (1^{re} règle) —, avec Jupiter ; — (2^e règle) —, avec Mercure ;
- (3^e règle) —, avec Mars ;

est un indice de « *très grande vitesse innée* ».

Il en est de même pour Mercure en conjonction, trigone, sextile, parallèle, opposition ou carré :

— (4^e règle) —, avec Jupiter, Mars et Uranus,

et pour Mars en aspect (idem),

— (5^e règle) —, avec Jupiter ou Uranus ;

— (6^e règle) —, pour Jupiter, en aspect (idem), avec Uranus.

Ces règles ont été formulées d'après l'examen d'un nombre important de cartes de naissance de chevaux ; on peut donc les utiliser comme bases pour étudier d'autres sujets, compte tenu évidemment de la race et de l'hérédité des animaux qui ont servi d'exemples.

Voici six autres règles complémentaires :

7. Une Planète, en 1^{re}, 3^e, 9^e et 10^e Maison, contribue à accélérer ou à retarder la « *vitesse innée* ».

8. Le Gouverneur de l'Ascendant, quand il est placé dans l'une des maisons énumérées, accélère la « *vitesse innée* ».

Si, en outre, il est en aspect puissant avec l'une des cinq Planètes de vitesse, il doit être considéré comme un indice « *produisant* » la vitesse.

9. Chacune de ces cinq Planètes, présente dans l'une des quatre maisons précitées, accélère la « *vitesse innée* ».

10. Le degré Ascendant, c'est-à-dire le point du zodiaque, qui se trouve à l'horizon oriental au moment de la naissance, est le plus important des 360 degrés de la circonférence.

Une Planète, qui s'y trouve conjointe ou qui est en puissant aspect avec lui, a une influence prépondérante sur l'existence de l'animal.

Si cette Planète est l'une des cinq Planètes de vitesse, le degré Ascendant constituera un indice « *producteur* » de vitesse.

11. La « *vitesse innée* » dépend des positions relatives des Planètes, abstraction faite du moment de la naissance.

Cette règle se rapporte à des positions qui restent sensiblement constantes, pour tous les lieux de la terre, au cours d'une période de 24 à 48 heures, exception faite pour la Lune qui se déplace à raison de 11 à 14 degrés par jour.

Les influences dues aux aspects entre Mercure, Mars, Jupiter et Uranus, dont la marche est beaucoup plus lente que celle de la Lune ont donc un caractère universel.

En matière d'Astrologie chevaline, elles s'appliqueront en général à tous les poulains, nés en quelque lieu que ce soit, à quelques heures d'intervalle.

12. L'« *accélération de vitesse* », dépend du moment de la naissance par la position accidentelle des Planètes en 1^{re}, 3^e, 9^e et 10^e Maison.

Le gouverneur de l'Ascendant contribue à fixer l'« *allure* » de l'animal ; il peut aussi constituer une influence prédominante de vitesse.

(A suivre.)

Vte Ch. de HERBAIS de THUN.

La Grande Pyramide

Monument Astrologique et Prophétique.

Suite et fin.

*(Voir « Demain », n° 12, XI^e année,
et n°s 1, 2 et 3, XII^e année.)*

La Pyramide : une Encyclopédie...

Prophéties ?

Voici près d'un siècle et demi que certaines mesures de la Pyramide sont connues comme étant l'expression, écrite en clair dans la pierre, de données géométriques et astronomiques. Toutes les mesures furent d'abord controversées, puis reprises sur place, avec des soins extrêmes et méticuleux, par divers savants. Ces mesures portent, bien entendu sur toutes les « côtes » extérieures et intérieures de la Pyramide. Et, en 1872, Robert Menzies (58) avança le premier la thèse d'après laquelle, le système intérieur était représentatif et chronologique des « prophéties »... De quelles prophéties ? De celles qui concernaient la religion de leurs auteurs, car après Menzies il y eut Smith, puis Davidson, Habermaun, et bien d'autres... Et, pour abrégé, disons que, actuellement, les calculs vont leur train, associés ou non avec l'Astrologie mondiale, et les Cielles de diverses conjonctions majeures, de grande puissance.

Nous ne prendrons pas parti, ici, pour tel auteur plutôt que pour tel autre... En vérité, ils ne sont pas d'accord, et ne peuvent pas l'être... Car, il manque une base, un point de départ, une certitude chiffrée... Or, tous les auteurs, veulent absolument faire intervenir le Christ dans cette affaire, et c'est là que gît l'énorme difficulté. Le fait que le colonel Garnier, en 1905, faisant partir l'âge du Christ, au moment de la crucifixion, à 31 ans, et aboutissant à l'an 1913, à la fin de la grande galerie, fit crier au miracle, et l'on fut persuadé que la Pyramide contenait l'histoire de l'Ancien et du Nouveau Testament... Ehl bien, il ne faut pas trop se fier à cela ! Et l'argument de A. Moret (59) consistant à identifier le récit évangélique avec l'allégorie, (pourquoi allégorie ?) sacrée égyptienne, porte à faux, car cet auteur ignore que certains récits évangéliques sont extraits mot à mot du Livre d'Enoch (60) ; peut-être ignore-t-il aussi

(57) Barbarin, p. 29. — Extrait de la Science mystérieuse des Pharaons, de l'abbé Moreux.

(58) Barbarin, op. cit., p. 56.

(59) Dieux et Rois d'Égypte, cité dans Barbarin, p. 57.

(60) Évidemment bien antérieur.

que certains écrits indous et thibétains sont identiques également aux Evangiles...

Etablir une identification ou seulement un parallèle entre les écritures sacrées des divers peuples, à des époques bien différentes, sortirait évidemment du cadre de cette étude. Force nous est de dire, cependant, que toute date donnée pour la naissance et la mort du Christ ne peut être que supposée, car nous n'avons *aucune donnée historique précise* sur le Christ. Il est inutile d'ergoter à ce sujet ; la chose est claire, nette, limpide : nous ne savons pas ni quand naquit, ni quand mourut le Christ. Or, ajuster des chiffres, à partir d'un zéro, aboutit toujours à quelque chose. Il est donc facile d'arriver à une date telle que 4-5 août 1914, en reculant dans le temps, des 1884 pouces $\frac{1}{3}$, pour fixer la date de départ au 5 avril 30, qui alors, mais alors seulement, se trouverait être la date de la crucifixion... Et rien, absolument rien, ne permet de confirmer cette assertion... En continuant à employer la même façon de calculer, on arrive à des événements tels que l'abdication du Sultan, 5 mars 1924, qui n'est tout de même pas de nature cosmique, même mondiale ; au 24 mai 1928, « début de la crise économique », ce qui est bien tiré par les cheveux, car où fût le début ? pourquoi pas le 19 mai ou le 9 juin, ce « début » ? et on arrive aussi à des dates comme le 15-16 septembre 1936, auxquelles il ne s'est passé rien du tout...

On voit donc la fragilité de cette interprétation trop reserrée...

A notre avis, l'interprétation doit être plus ample, au moins autant dans son interprétation chronologique du système intérieur que nous ne connaissons, ne le perdons pas de vue, que de façon fragmentaire, que le sont les mesures extérieures du système géométrique et astronomique... La distance de la Terre au Soleil est la même depuis des âons, pour tous les peuples de la planète... le nombre π est un rapport qui se moque éperduement de la revue de Cowes, mais qui a eu et aura toujours son « utilité » mathématique...

Et pour quelle raison, le Grand Etre qui construisit la Pyramide aurait-il favorisé la Religion Catholique plutôt qu'une autre ? Quelque haute que soit la stature du Christ, n'oublions pas que de Très Grands Etres fondèrent avant Lui d'autres religions qui eurent, qui ont encore plus de fidèles...

Le terrain devient glissant ! Rassurons les esprits timorés, ou intolérants qui oublient seulement la parole du Christ : « *Il y a plusieurs demeures dans la maison de mon Père.* » Qu'ils songent que les Grands Etres n'ont pas *seulement* songé aux savants anglais ou américains, ou européens ; Ils ont pensé, Ils pensent à tous... aux

Japonais de la secte zen et aux Guatémaltèques qui rêvent encore à l'antique Loge Jaune du Yucatan...

Ce que nous savons, d'après la tradition, c'est que la Pyramide permit, par certains calculs, de « prédire » le Déluge... Or, cela fut certainement un événement d'ordre mondial. Eh! bien, nous sommes en droit de penser que les calculs du système intérieur nous révéleront d'autres événements, passés ou futurs de l'ordre de cette importance... Aussi, supposons que, en 1970, il se produise une conjonction générale de toutes les planètes, sauf une seule, en opposition; astrologiquement, nous pouvons dire que cette conjonction va correspondre à une « secousse » d'ordre mondial... Or, si nous comptons, en pouces pyramidaux, à raison de un pouce par année solaire, l'intervalle qui sépare cette date de certains faits passés, tels que le début ou la fin de la Grande Guerre, ou encore telles que certaines grandes conjonctions, comme celle de Jupiter-Saturne du 26 janvier 1842, à 5 h. 28, peut-être, peut-être trouvera-t-on l'explication de certains événements passés ou futurs... Il est dit : de certains... et voici pourquoi; les travaux faits jusqu'à présent, montrent des points de contact avec les récits évangéliques, et d'autres, comme certaines parties du Rituel Sacré Egyptien. A cela, rien d'étonnant, car il est avéré que la Pyramide est un monument « initiatique », et que les Evangiles, ou plutôt l'Evangile est un récit initiatique... Mais « *seul l'Esprit connaîtra les choses de l'Esprit...* »

Si l'occultisme a raison, la Pyramide aurait une signification septuple; nous avons presque la clé astronomique (61); souhaitons de trouver les autres... Tâche ardue? Mais qui peut se flatter d'avoir « ouvert » le Livre scellé : l'Apocalypse? Qui peut interpréter correctement la Table d'Emeraude ou les Centuries de Nostradamus?

Nous voici au terme de cette étude; nous nous excusons près des lecteurs de cette Revue, si certaines assertions heurtent leurs « opinions ». L'auteur le regrette, car une opinion n'est autre chose qu'une idée « cristallisée », dont on ne veut pas démordre. Et cela n'est pas conforme à la Loi de la Nature qui fait que le propre du mental qui « pense », est justement de se modifier, d'évoluer, d'avancer...

Donc, l'auteur s'excuse... Il a simplement tenté de démontrer que la Pyramide est un monument astronomique et plus, astrologique. Il a tenté de placer ce merveilleux compendium à la place qu'il mérite dans les annales de la Connaissance : la première...

Et maintenant, pourquoi, direz-vous, tout ceci? et dans quel but? Eh! bien, voici : l'« Occultisme » va entrer dans une phase lumineuse... et l'Astrologie ne sera pas la dernière... Alors, vous vous souviendrez que votre science a un palmarès merveilleux, et qu'elle est la plus antique des sciences... Et vous aurez une preuve

de ce que vous avancerez en disant : la Grande Pyramide est une véritable encyclopédie de pierre, de connaissances astronomiques et astrologiques. Sa présence seule est un témoignage vivant, péremptoire, irrécusable, qui ne peut être révoqué en doute, que ses constructeurs possédaient alors, un Savoir, et aussi des Pouvoirs que sont loin de posséder nos savants modernes...

L'Astrologie est bien : la Mère des Sciences.

(61) et la clé géométrique.

J. VARAGNAT.

PETIT COURRIER ET CONTROVERSES.

Nous avons reçu la lettre suivante :

« Monsieur le Directeur de « Demain »,

» Dans « Demain » paru en juin dernier, j'ai lu, avec la plus grande attention, l'intéressant article de M. Varagnat sur la pyramide de Kéops.

» Je crois, comme lui, qu'Hérodote s'est trompé en expliquant à sa façon la construction d'une pareille masse, formée de blocs énormes, pesant chacun plusieurs tonnes.

» Le problème de leur extraction, de leur transport, de leur ajustement et de surtout leur mise en place n'est certes pas encore résolu.

» Faut-il supposer que les entrepreneurs d'alors disposaient de moyens supérieurs à ceux de nos jours et dont le secret reste entier ?

» J'hésite à me ranger à cette hypothèse.

» A mon avis, il serait plus rationnel d'admettre que les Egyptiens savaient fabriquer la pierre, par des procédés que nous ignorons, tout comme plus tard les Romains ont inventé leur ciment spécial, défiant encore aujourd'hui l'usure du temps et les coups répétés du pic.

» Ainsi se trouverait déchiré le voile qui cache le mystère de la difficile construction de Kéops.

» Après avoir probablement établi, en sous-sol, un socle de résistance suffisante pour supporter le poids formidable du monument, ils ont fabriqué, sur le chantier, à la hauteur même de chaque étage, le bloc à placer, en le polissant minutieusement aux fins de son adhérence complète, et majestueusement s'est élevée vers le ciel la gigantesque pyramide.

» Mon explication est des plus simples ; suis-je dans le vrai ? Peut-être. Au surplus j'exprime le désir de la preuve contraire.

» Veuillez agréer, Monsieur le Directeur, etc...

» ANTONI MAGISTRAT. »

Nous avons communiqué cette lettre à M. Varagnat, qui répond ceci :

Nous ne pouvons pas, nous ne devons pas rejeter a priori, l'hypothèse de M. Magistrat ; mais nous pouvons l'étudier, et en dernière analyse nous trouvons ceci : l'auteur de cette lettre semble penser que le constructeur pût mouler les pierres, sur place, les polir, puis les mettre en place. « Tout comme, plus tard, les Romains ont inventé leur ciment spécial, etc. » Bon. — Il faut d'abord noter que ce genre de construction ne comporte pas de liant ; les blocs sont nature,

sans joint nulle part. Il est admissible que, puisque nous ne trouvons pas de ciment, les Egyptiens l'ignoraient. Quant à la qualité du ciment romain, elle est telle que les ruines du Temple de Mercure, au sommet du Puy-du-Dôme, faites de grosses pierres taillées et liées au ciment de cette époque, sont encore intactes ; mais le ciment de nos jours, qui est nécessité par l'entretien de certaines parties, doit être renouvelé tous les douze ans, environ.

Donc, admettons que le constructeur de la Pyramide ait su et pu mouler des pierres artificielles, de la même nature que celles issues des carrières originales ; il reste le problème de la mise en place. En effet, ou bien le moule a été enlevé, et alors il a fallu mettre le bloc en place, bien jointif, en prenant toutes précautions utiles pour conserver les coordonnées que nous y retrouvons ; et dans ce cas, nous retombons dans les difficultés déjà dites ; ou bien, l'assise, d'une part ; d'autre part, un ou deux des côtés d'un bloc, durent servir de côtés au moule, mais dans ce cas, les blocs se seraient soudés, ce qui n'est pas... Donc, pour conclure, l'hypothèse de M. Magistrat simplifie le problème en ce sens que, la fabrication artificielle des blocs, sur place, supprime du coup les problèmes de transport, mais il laisse subsister tous les autres...

Veuillez noter que, dans le numéro de juin 1937 de la Revue, avant la lettre de M. Magistrat, à la page 69, il y a ces lignes : « Celui qui « pensa » la Pyramide pouvait aussi « savoir » désintégrer la matière, et la reconstituer sur place... »

Ces deux lignes contiennent l'hypothèse de M. Magistrat, et autre chose aussi.

Je remercie vivement M. Magistrat de sa lettre ; elle montre une fois de plus, et l'importance du problème posé, et l'impuissance de la science classique. Elle nous donne une leçon de modestie, et, ce qui m'enchantait personnellement, elle provoque une perplexité chez les vrais penseurs ; perplexité qui pourrait devenir riche de trouvailles.

J. VARAGNAT.

Nous continuerons dans le prochain numéro de « Demain » la publication des controverses les plus intéressantes soulevées par l'article de M. Varagnat. Plusieurs jettent sur la question un jour assez nouveau et qui ne manquera pas de passionner nos lecteurs.

Livres, Revues, Echos, Nouvelles

LE VRAI VISAGE DE L'ASTROLOGIE, par C. KERNEIZ, aux Editions Tallandier — Paris. — Prix : 18 francs français.

Le titre de ce livre est bien choisi. L'auteur s'efforce en effet d'y présenter l'astrologie non pas sous l'aspect que beaucoup de personnes lui attribuent encore, mais sous un jour exact et surtout scientifique. Sous ce rapport, toutes les personnes qui veulent avoir de l'astrologie une idée claire et précise pourront prendre connaissance de cet ouvrage très documenté et très sûr. Les étudiants eux-mêmes pourront y trouver rassemblé tout un ensemble de notations qui ont paru de-ci de-là dans certaines revues et ouvrages. La signification de la conjonction Soleil-Mercure par exemple y est donnée sous son jour astronomique réel. M. Kerneiz y parle également de l'interprétation en hémisphère Nord et en hémisphère Sud, mais là nous ne pouvons pas nous rallier sans réserve à son point de vue. En tout cas le livre est sérieux et digne de figurer dans toutes les bibliothèques astrologiques.

Palmarès de notre Concours de Photographies.

NOTRE PROCHAIN CONCOURS.

Les concurrents qui ont bien voulu prendre part à ce concours n'ont pas été aussi nombreux que nous l'avions espéré : toutefois plusieurs d'entre eux nous ont servi avec une telle abondance qu'il nous a fallu plusieurs semaines pour compiler les éléments fournis. C'est pourquoi nous donnons aujourd'hui seulement les résultats de cette enquête photographique.

Nous avons reçu 1.167 photographies de différentes grandeurs, dont certaines sont très nettes et permettent d'apprécier facilement le type physique ; malheureusement, pour beaucoup d'entre elles la date de naissance n'est pas accompagnée de l'heure, de sorte qu'il est impossible de connaître la position du signe ascendant, élément qui intervient le plus souvent pour une grande part dans la détermination du type planétaire.

Il est difficile d'apprécier dès maintenant si la comparaison des photographies entre elles permettra de formuler des déductions pertinentes à ce point de vue. Il faudra encore un gros travail pour conclure quoi que ce soit.

Parmi les renseignements reçus figurent des cas particuliers souvent intéressants, qui contribueront à augmenter notre répertoire général de données de naissance documentaires.

Nous remercions bien sincèrement les personnes qui ont bien voulu prendre part à ce concours. Nous ferons naturellement profiter nos lecteurs et abonnés de la documentation qu'il nous aura permis de recueillir.

Voici le résultat du classement auquel le jury a procédé, suivant l'intérêt présenté par chaque envoi. Comme il y avait presque plus de prix que de concurrents, il a été estimé équitable de récompenser les envois en fonction de leur importance, de leur qualité et de la somme de travail qu'ils représentent.

PRIX : Première catégorie : une étude astrologique :

Mme LECHAUT (Egypte) : 325 photographies, dont un grand nombre avec la carte céleste dressée, classification d'après la position solaire. Quelques cas particuliers à retenir.

Deuxième prix. Première catégorie : une étude astrologique :

R. M. (France) : 151 photos de jeunes élèves d'une école professionnelle, classées par mois solaire et par date. Plusieurs sujets sont nés le même jour.

Premier prix. Deuxième catégorie : un abonnement d'un an à la Revue DEMAIN :

M. MUNIER, à Metz : un livre d'or donnant la liste, les états de service et les photos des membres de la Faculté de Droit de Paris morts au cours de la guerre de 1914-1918.

Deuxième, troisième et quatrième prix. Deuxième catégorie : un abonnement de 6 mois à la Revue DEMAIN :

Ex-aequo : F. D. (Ostende), Mme MICHAUX, Mlle SAUVALLE.

Autres prix : 2 bons de 1 belga pour achat d'ouvrages :

M. BONNET, M. FAURE, M. MISQUIER, Mme NOEFNET, Mme OUVIER.

Nous remercions aussi spécialement pour leur envoi et la marque d'intérêt qu'ils nous ont donné, en regrettant de ne pouvoir les récompenser plus utilement : M. DEVEZE, Mlle FRICHE, M. LASSON, M. LORENZO, Mlle SCHMEITZ, M. THIERY.

Dans notre prochain numéro, nous ouvrirons un nouveau concours sur une question peu traitée et qui passionne les foules : la chance à la loterie.

Pronostics généraux pour octobre 1937

A la demande de nos abonnés d'outre-mer, nos prévisions sont publiées avec deux mois d'avance. Il n'est donc pas possible, dans ces conditions, qu'elles s'appuient sur aucun fait ou autre indice susceptible d'orienter ou de faciliter leur interprétation. Elles peuvent donc être considérées comme des prévisions originales et purement astrologiques. Elles sont contrôlées ici-même, après leur échéance.

Il nous arrive — c'est assez naturel puisque nous avons toujours deux mois d'avance sur les événements — de revenir à nos pronostics du dernier numéro — qui sont encore ceux du mois à venir — et d'y faire une retouche par-ci, une ajoute par-là.

Nous avons déjà parlé longuement de septembre ; nous n'y reviendrons que pour dire combien il sera curieux d'observer le passage des environs du 10 septembre — signalé déjà comme remarquable dans nos pronostics précédents — qui est marqué par des configurations d'une ampleur, d'une richesse et d'un maléfice assez rares. (Mars et le Soleil en mauvais aspect de Neptune et de Pluton, Jupiter en parallèle presque parfait de Pluton, Mars passant à l'opposé de l'éclipse du 8 juin dernier, etc.) Espérons néanmoins dans le trigone Soleil-Jupiter, sur lequel nous avons fondé notre optimisme relatif. Jupiter est d'ailleurs très fort en septembre, très constructif et aussi bénéfique que possible.

Quant à octobre, nous l'envisagions déjà, l'an dernier, dans nos pronostics généraux pour 1937, sous un jour assez favorable. Somme toute, nous continuons à être optimiste malgré tout, et il faut avouer que, jusqu'ici tout au moins, les événements nous ont donné raison.

Octobre nous paraît devoir être marqué, en effet, par un regain de confiance et même une confiance parfois un peu aveugle.

Ce n'est pourtant pas que cet optimisme sera tellement évident et retentissant au premier abord ; tout le mois est, comme toute l'année 1937 — on l'a bien vu — parsemé de traverses. Mais la croissance de cet optimisme sera facilitée par une certaine force d'inertie qui fera qu'on aura davantage tendance à accepter tout comme un fait accompli. Une espèce de résignation entrera en jeu et le succès ira aux audacieux et aux persévérants.

La législation et la politique constructive seront à l'avant-plan, surtout dans l'ouest de l'Europe ; les revendications des partis de gauche pourraient obtenir, cette fois, un succès plus complet, les formules nouvelles se perfectionnant à l'usage. On s'efforcera de conclure des accords internationaux où, probablement les Etats-Unis joueront un rôle. Dans cet ordre d'idées, une convention monétaire, ou une manipulation similaire, est dans l'ordre des choses probables ; elle serait susceptible de provoquer certaines ruines ou d'entraîner des charges assez lourdes. L'Angleterre semble devoir

jouer en ce domaine un rôle essentiel. Tout cela peut être lié aux conséquences forcées d'une mauvaise gestion budgétaire.

Comme nous l'avons déjà écrit, on trouve pour l'ouest de l'Europe (plutôt l'extrême ouest) des indices d'accidents par chutes, sabotages, explosions, effondrements, de violences délibérées d'origine politique ; les signes d'un temps assez normal, mais cependant plutôt venteux et même orageux, avec de fortes précipitations espacées.

En Europe centrale, des attaques politiques, incidents violents, accidents ou incendies de mines paraissent à prévoir.

En Europe orientale, ou dans le nord-est de l'Afrique, des catastrophes naturelles, accidents graves, troubles ou sévices sérieux — même révolutionnaires — sont aussi dans l'ordre normal des hypothèses ; mais tous ces incidents seront plutôt épisodiques et n'auront ni la gravité ni la conséquence qu'ils auraient pu normalement comporter.

A part des probabilités d'accidents de transports ou de violences aux États-Unis, surtout dans l'est de l'Amérique centrale, à part certaines difficultés et revendications actives dans le monde travailleur, la situation d'ensemble est là-bas assez favorable, surtout en matière d'agriculture.

De grosses menaces planent sur le Pacifique, du Japon à Hawaï ; cette région semble devoir être fertile en accidents, cyclones et complications. Des indices analogues concernent la région des Indes, le Thibet et la Chine occidentale, à l'ouest de Pékin.

Mais tout cela n'assombrit pas l'ensemble de la situation, qui reste, répétons-le, décidément optimiste.

STELLA.

LISTE DE SOUSCRIPTION EN FAVEUR DE LA REVUE

Tous les dons, si minimes soient-ils, sont accueillis avec reconnaissance. Leur liste est publiée chaque mois dans la Revue, avec le nom des donateurs. Ceux-ci peuvent, bien entendu, exiger que seules leurs initiales soient mentionnées ou encore le pseudonyme sous lequel ils nous transmettent leur envoi.

Anonyme, Paris (7°)	55 fr. français =	61.25
Anonyme, Verviers	20.—
Total liste précédente	772.50
Total à ce jour	853.75

Un cordial merci à nos aimables correspondants.

Critique des pronostics de Stella pour juillet 1937

(parus en mai 1937).

Le temps en juillet. — Vers la reconstruction du monde.

La première liaison commerciale Europe-Amérique.

Les troubles en Belgique. — La mort d'Amélia Earhardt.

Une série noire d'accidents.

Demain me demande d'être aussi bref que possible dans mon examen. Tout d'abord, décochons un trait à l'œil droit des météorologistes — de certains d'entre eux, tout au moins — qui avaient annoncé, *malgré l'horoscope des astrologues*, un mois de juillet très chaud, caniculaire !! Qui a eu raison, d'eux ou des astrologues ? Stella avait prévu pour juillet : *Probabilité de temps assez frais dans nos régions, peut-être même pluvieux*. N'insistons pas sur l'exactitude de ce pronostic, tout en regrettant pour les villégiateurs qu'il se soit réalisé en tous points.

La mission de M. Van Zeeland aux Etats-Unis a parfaitement coïncidé avec la *première étape reconstructive prévue pour la mi 1937* et avec le pronostic d'*œuvre d'apaisement politique et économique et d'accords importants*. Quant au IV^e Congrès international d'astrologie, placé sous les mêmes influences, il a réussi au-delà de toute espérance.

D'autre part, *l'interpénétration des points de vue fasciste et front populaire* pourrait bien commencer à se réaliser à travers les méandres de la politique de non-intervention, à la faveur des échanges de vues incessants qui s'opèrent.

Le succès de M. Valera en Irlande, l'attitude du Portugal en matière de non-intervention, celle de l'Allemagne en même matière, la situation plus douteuse en Europe Centrale, l'équivoque de certaines attitudes anglaises, les initiatives de M. Chamberlain, les pleins pouvoirs en France, tout cela est assez dans la note prévue par Stella (*autoritarisme, concessions malgré tout, progrès démocratique, etc.*).

L'époque la plus propice aux grands accords, aux initiatives à longue portée, se place entre le 5 et le 10 juillet, disait encore notre collaborateur. Il est assez curieux de constater que c'est précisément entre ces deux dates que s'est placée avec pleine réussite, l'inauguration d'un service commercial régulier par avion à travers l'Atlantique, dans les deux sens. Deux avions, l'un anglais, l'autre américain, effectuèrent simultanément la traversée.

La Belgique a eu sa part de troubles, comme prévu, avec les manifestations contre l'amnistie et la crise dont le Ministre de la Justice, M. de Laveleye, fut cause. Mais, comme prévu aussi, elle

bénéficia du prestige des accords internationaux amorcés par M. Van Zeeland, dans sa mission aux Etats-Unis.

Dans cette dernière contrée, *l'opposition au gouvernement* s'est manifestée par l'échec de M. Roosevelt dans sa lutte contre le Sénat, à propos du New-Deal. Un budget formidable de dépenses de guerre fut voté par ailleurs (*fortes dépenses*). *La mort violente d'un personnage en vue* se produisit enfin suivant les prévisions, mais ce fut celle de l'aviatrice Amélia Earhardt. A noter que Stella prévoyait à ce sujet des *catastrophes ou accidents dans l'ouest*, où précisément l'aviatrice trouva la mort.

Quant à l'Extrême-Orient, les *changements politiques probables* sous la pression des partis du peuple se sont manifestés par la nouvelle politique japonaise en Chine où, aux dernières nouvelles les Japonais ont occupé Pékin.

Et puisque nous voici déjà en août, relevons déjà, par anticipation, tant que la mémoire en est fraîche, le nombre vraiment anormal et l'exceptionnelle gravité des accidents et catastrophes survenus pendant les premiers jours du mois : chutes d'avions de tous côtés, déraillements avec nombreuses victimes, sinistres en mer, abordage de la malle « Marie-José », collision d'autos, etc., tous faits qui, malheureusement, confirment le pronostic de Stella : *Nous aurons à déplorer en août : de graves accidents de transports, surtout d'aviation.*
R. B.

Livres, Revues, Echos, Nouvelles.

(Suite page 171.)

INTERPRETATION RATIONNELLE DE L'ASTROLOGIE, par MAGI-AURELIUS et TINIA FAERY. — Prix : 90 francs français.

Il est regrettable que ce monumental ouvrage de près de 800 pages soit tiré en édition limitée, car c'est certainement un des plus complets, sinon le plus complet que la littérature astrologique possède. Le canevas est, en plus développé et avec des notations d'expérience personnelle qui intéresseront tous les astrologues, le même que celui du Manuel d'Antarès. Il y a cependant en sus de nombreuses pages consacrées à la théorie des Maisons dérivées, où les auteurs évoluent avec une aisance remarquable. Il peut paraître incroyable de tirer, d'un thème d'une personne, des renseignements relatifs à ses parents, grands-parents, arrière-grands-parents, etc. Pourtant le regretté Eudes-Picard le faisait couramment. L'ouvrage comporte encore des considérations intéressantes sur l'Ere du Verseau et — ce sera la partie la plus discutée — sur les vies antérieures et postérieures. Mais ce qui achève de le rendre précieux, c'est la collection d'environ 80 exemples d'interprétation qui y figurent, les données pour l'entrée du Soleil dans les signes cardinaux de 1937 à 1950 — Magi Aurelius et Tina Feary rejoignent ici les anciens astrologues, qui subordonnaient les thèmes individuels aux thèmes mondiaux — et les tableaux des heures légales dans toutes contrées, et des longitude et latitude de toutes les villes notables du monde.

L'ouvrage de Magi-Aurelius et de Tina Feary est un véritable tribut que ces auteurs offrent à l'astrologie, et tous les fervents de celle-ci en tireront certainement un parti remarquable.

Guide astrologique journalier pour septembre 1937.

Ce guide journalier, publié à la demande de nombreuses personnes, ne signifie pas que les indications données soient valables uniformément pour tous. La destinée de chacun dépend avant tout de son thème de naissance personnel. Néanmoins, en s'inspirant des directives reprises au présent guide, il est certain qu'on s'assurera le maximum de chance dans toute initiative, ces directives étant scientifiquement et synthétiquement étudiées pour correspondre à des conseils précis.

Nous nous efforçons d'ailleurs de rendre ce guide de plus en plus personnel en y apportant constamment des améliorations nouvelles.

* * *

ASPECT GENERAL DU MOIS. — Au cours de ce mois les sciences, les recherches industrielles, mais beaucoup plus encore les arts : musique, peinture, littérature, etc., seront favorisés et des talents se révéleront peut-être. Le jugement sera en général bon, épris de justice, d'équité. On recherchera la paix et la tendresse aux unions, aux associations sera fort marquée. Le sort des malheureux, des nécessiteux fera l'objet de bien des sollicitudes. Dans l'ensemble le vent sera à l'optimisme en octobre. Pendant les premières semaines on vivra plutôt en dilettante, sans trop de préoccupations ; mais la fin du mois verra des réalisations qui seront le résultat de l'énergie, de la force de caractère dont on fera preuve à ce moment.

Parmi les jours les moins défavorables, citons les 2 et 12 ; parmi les moins bons, signalons les 3, 11 et 18.

Ce mois sera relativement plus propice pour les personnes nées dans les dix premiers jours des mois de février, juin, août et décembre, tandis qu'il le sera moins pour celles qui sont venues au monde dans les dix premiers jours de janvier, avril, juillet ou octobre ou vers le 20 février, mai, août ou novembre.

VENDREDI 1^{er} : ☽ △ ♂, // ♃, ♂ ♀ — ☾ ♃, // ♀ — ♃ // ♀. — Journée de grande activité où toutes les ressources de l'intelligence seront mises à profit pour poursuivre des recherches ou études dont les résultats sont d'application courante. Rapports sociaux agréables, besoin d'aider ses semblables, les malades, les nécessiteux. Il vaudrait mieux remettre au lendemain les décisions d'une certaine importance car on sera indécis, hésitant, enclin au désordre, aux excès.

SAMEDI 2 : ☽ // ☉, △ ♃, △ ♃, ♂ ♀ — // ♃. — Journée d'optimisme, où des coups de chance peuvent procurer des rentrées d'argent subites et considérables et favoriser les innovations à long terme. On peut solliciter des appuis ou des faveurs (surtout parmi les artistes ou les gens de justice). Quelques déceptions sont possibles au cours de la matinée, mais l'optimisme est si grand qu'il ne se laissera pas facilement abattre.

Les personnes nées vers les 21 mars, juin, septembre et décembre (solstices et équinoxes) seront plus exposées que d'autres à des accidents, chutes, ou épisodes violents.

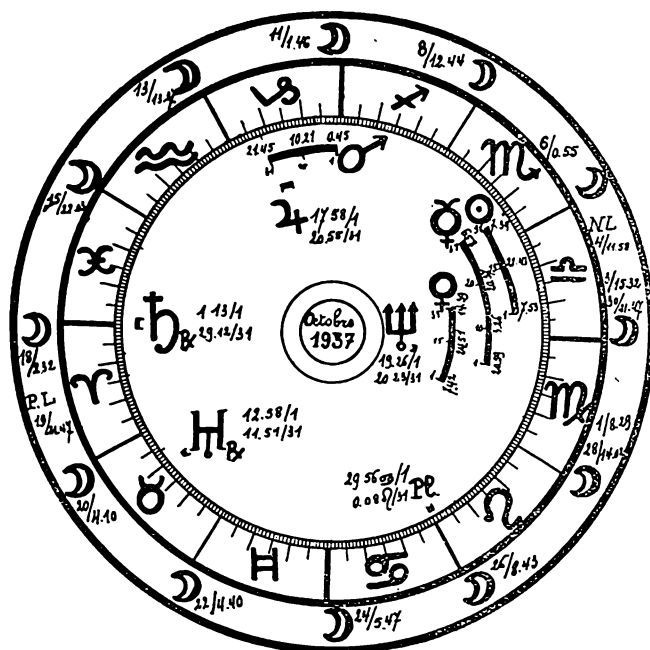
DIMANCHE 3 : ☽ ♂ et // ♃, // ☉, // ♀ — ♂ et // ♃, ☾ ♂. — Journée où seules les sciences et les travaux de recherches artistiques semblent favorisés. Par ailleurs il faut s'attendre à des déboires, déconvenues, difficultés diverses, ainsi qu'à des accidents ou actes de violence.

DEMAIN

LUNDI 4 : ☽ ☿ ☉ — // et ♀ ☉ — ☿. — Bien que fort insignifiantes, les configurations de cette journée sont plutôt favorables aux rapports sociaux et intimes, ainsi qu'à toutes activités artistiques et littéraires.

MARDI 5 : ☽ ☐ 2♄. — Presque vide d'aspects, cette journée doit cependant mettre en garde contre les tromperies et les dépenses exagérées ; des pertes d'argent sont possibles ; la bonne entente subira des éclipses.

MERCREDI 6 : ☽ // ☿ — * ♂. — Jour propice aux changements, aux initiatives surtout industrielles, à tout travail nécessitant de l'énergie, du courage, de la détermination, mais il s'agit de ne pas agir avec exagération, sous peine de manquer son but.



Le Ciel en octobre 1937.

JEUDI 7 : ☽ ☿ ☉, ☿ ☉ ☉, ☉ ☉ ☉, ☉ ☉ ☉, ☉ ☉ ☉, ☉ ☉ ☉, ☉ ☉ ☉, ☉ ☉ ☉, ☉ ☉ ☉, ☉ ☉ ☉, ☉ ☉ ☉, ☉ ☉ ☉. — De beaux succès sont promis aux inspirations artistiques, aux affaires de luxe. Mais il faudra redouter les envieux et les jaloux ; les calomnies et coups de langues seront nombreux et sont susceptibles de créer des difficultés et entraves. On sera d'ailleurs facilement porté à la riposte et à la bravade.

VENDREDI 8 : ☽ * ☿, ☉ ☉ ☉, ☉ ☉ ☉. — Convient pour poursuivre des études sérieuses ou de longue haleine, mais il faut redouter les critiques méchantes et malveillantes qui chercheront, par dénigrement systématique, à réduire la valeur des résultats acquis.

SAMEDI 9 : ♃ * ☉. — Matinée quelconque par suite de l'absence d'aspects. La soirée est bonne pour les rapports sociaux et pour risquer sa chance, soit au jeu, soit à la loterie.

DIMANCHE 10 : ♃ ☐ ♀, ☐ ♀, ♃ ♀ — (♀ △ ♀). — On fera preuve d'insouciance ce jour là; on manifestera sa joie de vivre; mais on peut, par ce fait même, se laisser entraîner quelque peu à l'encontre de la morale ordinaire (relations clandestines par exemple). Au total, des imprévus, des circonstances inopinées, des ennuis répétés peuvent se produire.

Ceux qui sont nés vers les 10-12 janvier, mai ou septembre jouiront d'une chance particulière et seront moins exposés que les autres aux excès, car, par nature, ils sont beaucoup moins sollicités par leur tempérament. Toutefois les natifs des mêmes dates en janvier, avril, juillet et octobre auront tendance à s'accorder une importance très grande; ils pourraient de ce fait éprouver certains relâchements de faveurs. Leur santé sera sans doute incommodée par des troubles circulatoires, surtout artériels.

LUNDI 11 : ♃ ☐ ♀, ☐ ♀, ☉ ♂. — Danger de violences, d'accidents (surtout genoux ou tête), de blessures ou contusions, de chutes. Il faut aussi s'attendre à du criticisme aigu et amer. Les idées seront trop préoccupées de mondanités, ce qui peut être à la base des critiques encourues.

MARDI 12 : ♃ △ ♀, △ ♀, △ ♀ — ☉ ♀, ☐ ☉ (☉ ☐ ♀). — Dans l'ensemble la balance penche beaucoup plus vers le bon que vers le mauvais. Activité raisonnée, méthodique et persévérante, rendue aisée par une imagination développée; d'autre part, grand besoin de faire le bien autour de soi, d'aider les faibles. Par ailleurs une certaine chance favorisera une ambition raisonnable, mais il faut être en garde contre tout excès dans ce domaine car on se montrera aisément imprudent et orgueilleux à l'extrême, ce qui gâterait les promesses de la journée.

MERCREDI 13 : ♃ * ♀ — ☐ ♀, // ♀ — ♀ ☐ ♂. — Les premières heures du jour sont propices à l'activité ordinaire; le reste de la journée expose à des imprévus, à des circonstances embrouillées, confuses et chaotiques. Tendance marquée au dénigrement, à la duplicité, au mensonge.

JEUDI 14 : ♃ ☐ ♀, ☐ ♀ — △ ♀ — ♀ // ♀. — Jour très propice aux études et rythmes nouveaux ou de technique musicale, mais qui portera aux relations inconventionnelles et intéressées. Il faut réagir contre une tendance au pessimisme.

VENDREDI 15 : ♃ △ et // ☉ — ☐ ♀ — ♀ // ♀. — Très prometteuse de chance pure, cette journée convient en principe pour acheter un billet de loterie. Elle promet aussi des innovations heureuses en matière d'art, d'éducation, de choses de luxe, mais qui ne seront pas exemptes de critiques ou de discussions.

SAMEDI 16 : ♃ ☐ ☉, // ♀ — // ♀, // ♀, * ♂, * ♀, ☉ ♀. — Journée assez semblable à la précédente où l'inspiration, l'imagination artistiques seront très développées et on pourra utilement déployer un effort en vue de réaliser ses idées. Cependant tout n'ira pas sans quelques déboires ou accrocs, car on manquera quelque peu de décision, de stabilité, de continuité dans le travail. La santé ne paraît pas très favorisée (reins, ou équilibre nerveux et psychique).

DIMANCHE 17 : ♃ * ♀ — ☉ ♀, ☉ et // ♀, // ♀ (♀ // ♀) — ♀ // ♀. — Une certaine chance pure peut se manifester le matin (on peut risquer sa chance), mais le reste de la journée est empreint d'une grande instabilité dans les idées et les sentiments; on se laissera facilement entraîner vers

DEMAIN

des imaginations ou plaisirs malsains qui provoqueront ensuite des déboires, des chagrins, de la tristesse.

LUNDI 18 : ☽ ☿ ☿, ☐ ♂ — // ♃, // ♀. — Journée de violence où les accidents ou chutes (coups ou chocs à la tête ou aux genoux) sont fort à craindre, ainsi que des blessures. Par ailleurs, une excellente ouverture intellectuelle permettra d'œuvrer utilement partout où l'imagination joue un rôle ; toutefois une certaine confusion dans les idées est fort possible.

MARDI 19 : ☽ // ♂, ♂ ☉, ♂ ♃, ☐ ♀ (♂ ☐ ♀). — Journée très peu propice ne comportant que des configurations dissonantes. On se montrera probablement très ambitieux, orgueilleux, trop imbu de sa valeur personnelle ; le jugement d'autre part sera tout-à-fait erroné, aveuglé par la haute idée que l'on aura de sa propre valeur.

MERCREDI 20 : ☽ // ♃, ☐ ♀. — Journée où les idées risquent d'être confuses, embrouillées, où l'on se fera beaucoup d'illusions et où les imprévus sont à attendre, mais favorable cependant aux choses d'inspiration pure.

JEUDI 21 : ☽ ☿ ♃, ☐ ♀ — △ ♂, △ ♀, △ ♀. — Journée d'activité pratique, où l'on déploiera beaucoup d'énergie. Elle sera favorisée par une chance nette, susceptible même de provoquer des bénéfices importants (on peut risquer l'achat d'un billet de loterie ou une mise au jeu). L'optimisme est même exagéré et pourrait conduire à des imprudences. Il faut se garder des excès, car des imprévus sont à craindre. En matière de sentiments, des relations inconventionnelles et romanesques à issue peu agréables sont probables.

VENDREDI 22 : ☽ * ☿, △ ♀ — ☐ ♂, ☐ ♀, ☐ ♃. — Les relations affectives et les rapports sociaux seront beaucoup plus satisfaisantes que la veille, mais les mauvaises langues iront leur train ; ce sera un jour de critiques exagérées et partiales, principalement en matière d'arts ou entre artistes, les matérialistes dénigrant les intellectuels, et vice-versa. Il vaudrait mieux consacrer cette journée à des travaux scientifiques, méthodiques et raisonnés, sans intervenir dans les querelles orales qui promettent d'être fréquentes.

SAMEDI 23 : ☽ ☐ ☉, ☐ ♀. — Les idées seront vacillantes, hésitantes, confuses, manquant de netteté ; l'imagination débridée et la santé sera probablement troublée (reins ou plus particulièrement nerfs ou équilibre psychique).

DIMANCHE 24 : ☽ △ ♃, △ ☉ — ☐ ☿, ☐ ♀. — Journée de grande activité intellectuelle, tant scientifique qu'artistique. On pourra éventuellement s'attacher à des problèmes ardu. Bien qu'elle soit assez prometteuse, elle ne produira pas que des succès car des déconvenues, tracas, ennuis sont à prévoir et les relations intimes sont placées sous de mauvais auspices.

LUNDI 25 : ☽ * ♃, * ♀ — ♂ ♂, ♂ ♀. — Une inspiration et une imagination particulièrement fécondes permettront des créations ou innovations heureuses dans le domaine de la vie courante. Les réalisations seront toutefois malaisées, car d'une part on voudra trop oser, et d'autre part on regardera à exposer l'argent nécessaire pour obtenir des résultats.

MARDI 26 : ☽ △ ☿ — ☐ ♃, ☐ ☉, // ♃. — Il vaudrait mieux ne pas sortir de la routine habituelle et déployer son effort journalier dans la tranquillité, car on doit s'attendre à des imprévus, à des discussions sans doute même assez âpres, et la santé paraît comporter des troubles (circulation principalement).

MERCREDI 27 : ☽ * ♀, // ☉, // ♃ — ☐ ♃, ☐ ☿ — ♀ // ☿. — Journée assez propice aux arts, aux choses de luxe, aux rapports sociaux aimables, aux travaux scientifiques, aux recherches difficiles ; mais des contretemps, déboires, imprévus, complications peut-être et aussi un certain pessimisme doivent être envisagés.

LUNDI 28 : ☽ * ☿, * ☼, // ♀ - ☿ - ☿. — Assez semblable à la précédente pour les possibilités scientifiques, cette journée met en garde contre des actes trop énergiques, trop violents qui gâteraient les avantages pouvant être retirés des bonnes influences.

VENDREDI 29 : ☽ ☿ ☿, // ♀ - ☿ - ☿, ☿ et // ♀. — Des créations ou inventions dans les arts ménagers sont possibles et les rapports courants seront agréables ; mais d'autre part on doit craindre des pertes d'argent, des déconvenues. Le jugement semble maladroit. Il y a tendance à voir trop grand.

Les personnes nées vers mi-janvier, mai ou septembre, peuvent trouver l'opportunité dans la dernière décade d'octobre de créer des plans ou œuvres d'une grande portée morale et pratique à la fois. Ce serait l'époque à choisir pour elles pour jeter les bases d'organisations nouvelles visant à l'amélioration des conditions de l'existence ou à une réorganisation de leurs conceptions philosophiques.

Toutefois, tout à la fin du mois, elles n'agiront plus avec la même circonspection, leurs décisions tendront à être précipitées, elles risquent même de se laisser entraîner à des excès ; elles voudront imposer leurs vues de force (ceci concerne plus particulièrement les natis de la mi-janvier).

SAMEDI 30 : ☽ ☿ ☿, ☿ ☿ (☿ ☿ ☿), // ♀ - ☿ et // ♀, // et ☿ ☿. — Bien que comptant beaucoup de chance pure et offrant énormément de possibilités, cette journée peut réserver des surprises ; car on aura tendance à risquer outre mesure et on n'aura pas la notion exacte des choses ; on se laissera griser, on s'exposera inutilement, surtout en matière d'argent et des contre-coups sont probables. L'imprudence peut aussi mener à des accidents avec chutes et contusions à la tête. Cette journée convient toutefois en principe pour acheter un billet de loterie. Elle ne sera vraiment exceptionnellement bonne que pour les audacieux doués d'un minimum de chance.

DIMANCHE 31 : Tout à fait insignifiant par ses aspects peu pulsants, ce dimanche est cependant plutôt favorable à la vie mondaine et aux choses de l'art.

RESUME. — D'une façon générale, les meilleurs jours du mois seront les 2, 12 et 21 ; les moins favorables seront les 3, 11, 18 et 19. Conviennent pour les œuvres d'imagination et d'inspiration les 7, 12, 21 et 25 ; on peut choisir pour des travaux d'art ou les douceurs de la vie intime les 1^{er}, 7, 12, 22 et 27 ; les relations sociales et sentimentales seront moins agréables les 10, 14, 17, 21 et 24. Pour voyager, seraient en principe favorables les 1^{er}, 6, 16 et 21, mais il serait préférable de ne pas se déplacer dans la mesure du possible les 3, 11, 18, 22, 25 et 28. Des accidents sont à craindre les 3, 11 et 18.

OPERATIONS. — Les opérations pourront être entreprises avec le maximum de chances de rétablissement rapide du 5 au 18 et notamment les 2, 7 (après-midi), 9, 15, 16 (soir), 17 (matin) et à la rigueur les 12, 21 (milieu de la journée), 25 (très tôt le matin) et 28. Dans la mesure du possible, il ne faut pas opérer la tête les 18 et 19, la gorge les 20 et 21, les bras les 22 et 23, l'estomac les 24 et 25, les intestins ou le foie du 1^{er} au 3 et du 28 à midi au 30, les reins et les organes génitaux internes du 4 soir au 5 et du 30 soir au 31, la prostate, le rectum ou le gros intestin du 6 au 8 à midi, les membres inférieurs du 8 au 10 et les yeux du 13 soir au 15.

Les Indications qui précèdent sont évidemment d'ordre général ; des dates tout à fait appropriées peuvent être éventuellement calculées pour chacun suivant son cas particulier. En effet, il est préférable de ne pas opérer lorsque la Lune se trouve dans le signe oriental du thème, et il est souhaitable que l'état du ciel au moment de l'opération soit en aussi bonne harmonie que possible avec les configurations de la naissance.

VEGA.

Caractéristiques générales des enfants qui naîtront du 22 août au 21 septembre 1937

Les enfants qui naissent chaque année entre ces deux dates approximativement sont placés pour une bonne part sous l'influence du signe zodiacal de la Vierge, que le Soleil traverse à cette époque de l'année. La Vierge est un signe instable, un signe de terre, c'est-à-dire positif, et est gouvernée par Mercure.

Mercure confère à ses natifs de la vivacité, de la rapidité, tant dans les conceptions de l'esprit que dans les mouvements. Les gens de la Vierge ont une ouverture intellectuelle très grande ; ils apprennent avec grande facilité et presque sans efforts les choses les plus variées, spécialement les langues étrangères. Ils ont la parole facile, la plume alerte, la riposte toujours prête ; mais l'esprit est souvent mordant, ironique, cynique, froidement réalisateur.

Méthodiques et analytiques dans leur travail, ils conviennent pour procéder à des recherches difficiles demandant de la grande précision. Toutefois, ils ont un tel attrait pour le détail et la minutie que cela devient souvent de la manie. Leurs conceptions souvent très personnelles ne sont pas celles de tout le monde, ce qui les rend fréquemment très difficiles à comprendre. Doués d'une très bonne mémoire, ils n'oublient pas une injure et se vengeront à l'occasion car ils sont vindicatifs.

Au point de vue santé, les points faibles sont les nerfs, les intestins, le foie. Il faut donc éviter un travail cérébral intense, car le surmenage vient facilement. Le fonctionnement des intestins est tributaire en grande partie des réactions que produisent les chocs nerveux (chagrins, soucis, émotions vives) et aussi d'un fréquent manque d'exercice (ceci provoquant en plus, des troubles du foie et de l'embonpoint vers l'âge mûr). Pour régulariser les fonctions intestinales et hépatiques, les délassements physiques peu violents sont recommandables, de même que les promenades au grand air, ce qui provoque de plus une diversion au travail cérébral.

Un fait très remarquable chez les natifs de la Vierge, c'est qu'ils deviennent facilement des malades imaginaires. Ils aiment que leur entourage s'intéresse à leur santé, et ils amplifient à plaisir l'importance du moindre malaise. Il est toutefois préférable de ne pas les suivre dans cette voie et de combattre plutôt leur imagination, trop féconde à se découvrir chaque jour une nouvelle affection. On leur rend même service en les traitant quelque peu durement afin de les engager à réagir eux-mêmes contre ce penchant « maladif », si l'on peut dire.

En matière de profession, les gens de la Vierge font d'excellents comptables, calculateurs, chimistes, analystes, pharmaciens, experts ; en un mot, ils conviennent particulièrement pour remplir tous emplois où il faut savoir établir judicieusement un diagnostic, ce qu'ils font en général très bien grâce à leurs capacités de méthode, d'analyse, de discernement, de précision et de logique. La facilité avec laquelle ils acquièrent les langues étrangères peut aussi en faire de bons traducteurs ou des professeurs distingués. Enfin, leur besoin naturel d'aider, de prodiguer des soins et encouragements aux malheureux peut faire d'eux des médecins, des infirmiers, des gouvernantes, etc.

La question sentimentale occupe peu l'esprit des gens de la Vierge, car ils sont assez peu sollicités par leurs sens. De plus, raisonnant continuellement leurs penchants, ils accordent difficilement leur affection car ils craignent toujours d'être déçus. Tout cela fait que les gens de la Vierge se marient assez souvent assez tard, car ils ont pendant longtemps pesé le pour et le contre avant de se décider. C'est parmi eux que l'on trouve le plus de mariages de « raison ». Leur ménage

DEMAIN

est d'habitude paisible grâce à leur caractère doux, calme et sociable, et leur vie conjugale ne comporte guère d'aventures passionnelles par le fait que les sens sont fort peu exigeants. Cependant ces natifs ne sont pas toujours fidèles en raison de leurs idées éminemment changeantes ; ils alment, si l'on peut s'exprimer ainsi, « voir du pays » dans tous les domaines.

En principe les meilleures chances d'entente se rencontreraient avec des personnes nées fin décembre-début janvier ou fin avril-début de mai.

Les enfants qui naîtront du 22 au 25 août 1937 seront fortement idéalistes, optimistes, à vues larges, mais ne perdront pas de vue les détails de la vie pratique et sauront soigner leurs intérêts. En matière de sentiments, ils seront fort impulsifs et assez désordonnés, bien qu'ils puissent ne rien révéler de semblable dans leur attitude.

Du 26 au 31 août, les nouveaux-nés seront orgueilleux, prétentieux de jugement entier, critiquant avec obstination et entêtement. Toutefois, au fur et à mesure qu'on approche de la fin du mois, les tendances se feront plus sociables, plus aimables.

Du 1^{er} au 5 septembre naîtront des enfants aux sentiments nobles et profonds, fidèles, sous une apparence peut-être un peu froide, tout au moins pas extériorisée. Mais comme les précédents, ils auront des tendances à la critique obstinée au sujet des choses les plus futiles.

Les natifs du 6 au 10 septembre auront un goût prononcé pour le progrès, pour la recherche d'améliorations pratiques amenant un confort plus grand, car ils auront un faible marqué pour leur bien-être personnel. Leur caractère sera gal, enjoué, mais irascible, batailleur ; ils seront impulsifs et leur optimisme les rendra téméraires à l'extrême, les exposant à des accidents, surtout par coupures ou brûlures.

Les enfants qui viendront au monde du 11 au 15 septembre, seront doués d'une excellente intelligence et capables d'une certaine concentration de pensée ; ils pourront réussir partout où les applications méthodiques et analytiques de l'esprit doivent se manifester ; mais d'autre part, ils auront des moments d'indécision, de vacillement dans les idées ; ils critiqueront et ergoteront par plaisir ; ils seront soupçonneux, méfiants, égoïstes. En matière de sentiment leur sensualité pourrait les conduire à des excès. Ils devront se défier des liquides et se garder des refroidissements dont la répercussion se ferait sentir surtout sur le Intestins.

Enfin les enfants qui naîtront entre le 16 et le 21 septembre 1937 auront une intelligence, une imagination et une intuition extrêmement développées ; ils sauront s'adapter à toutes les circonstances de la vie grâce à leur souplesse d'esprit. Ils seront doués soit pour faire de la littérature, soit pour s'occuper d'affaires légales, judiciaires ou politiques. Leurs sentiments seront ardents, francs, honnêtes et sincères. Leur caractère sera toutefois sec, dur, cassant, irascible, nerveux, ne supportant pas la contrainte. Ils seront exposés aux imprévus et accidents par chute.

La dualité de leur tempérament rendra ces enfants très difficiles à comprendre et les affectera souvent dans la plupart des circonstances de leur vie.

VEGA.

DEMAIN doit être en vente dans toute localité, aussi bien en France qu'en Belgique et en Suisse.

Si vous ne pouvez vous le procurer dans votre localité, écrivez-nous un mot ; nous ferons le nécessaire ! Ou, mieux, abonnez-vous chez votre fournisseur habituel.

COURS PAR CORRESPONDANCE

D'ASTROLOGIE SCIENTIFIQUE

organisé par l'Institut Central Belge de Recherches Astro-dynamiques.

Sous la direction de M. Gustave-Lambert BRAHY.

Un cours par correspondance doit être clair, précis et complet, sans longueurs inutiles. Nos Cours réunissent ces conditions : ils développent un **ENSEIGNEMENT LOGIQUE** ; ils donnent et expliquent, **AVEC FIGURES A L'APPUI**, toutes les notions indispensables à la saine compréhension du sujet ; ils cherchent à **RENDRE L'ASTROLOGIE VIVANTE ET ATTRACTIVE**, et non à l'analyser comme un corps sans âme ; ils vous amèneront à raisonner l'astrologie comme n'importe quelle autre science et à ne rien accepter sans justification essentielle ; ils visent également à être **AUSSI LIMITEES QUE POSSIBLE**. Au lieu de vous donner des centaines de pages de notions détaillées, que l'on peut trouver dans certains excellents manuels d'astrologie récemment publiés, ils vous donnent **L'ESSENCE MEME DE CES LIVRES**, et vous apprennent à étudier utilement par vous-mêmes !

Pas de littérature ou d'astrologie romancée, mais quelque chose de tangible, de sérieux, de cohérent !

Nos Cours d'astrologie scientifique par correspondance constituent un guide sûr qui évitera à l'étudiant les tâtonnements, les difficultés, les erreurs et les pertes de temps, autrement inévitables. Ils raccourcissent des deux tiers la durée normale de formation d'un astrologue. Ils ont un rendement réel.

Le Cours par correspondance de l'Institut Central Belge de Recherches Astro-dynamiques a été divisé en trois parties (une quatrième partie — Spécialisations — devant y être ajoutée par la suite).

- 1° Notions astronomiques indispensables (avec figures) et calculs motivés du thème astrologique (dans tous les cas). Cette partie est essentielle ; en effet c'est là qu'on rencontre le plus d'erreurs et d'ignorance, même chez certains professionnels.
- 2° Les bases de l'interprétation astrologique et leur logique, l'étude de la personnalité, du succès, des chances de fortune, de la santé, de la vie sentimentale, de l'orientation professionnelle, etc... Cette deuxième partie explique le pourquoi de l'interprétation, et l'on verra que la tradition a été souvent rapportée sous une forme trop étriquée, quoique ses bases soient exactes.
- 3° Les directions ou calculs des événements futurs et leurs justifications ou clefs : directions symboliques, secondaires, primaires, thèmes solaires, etc...
Mêmes les directions primaires seront ici rendues facilement accessibles.

Le prix de chaque partie du cours a été fixé provisoirement à 250 francs belges ou 60 belgas (étranger). Le cours entier à 625 francs ou 150 belgas (étranger). Ces prix comprennent la correction des exercices accompagnant chaque leçon.



Les étudiants ayant suivi avec fruit les trois parties du cours obtiennent un certificat susceptible d'être homologué par la Fédération belge et la Fédération Internationale des astrologues scientifiques.

On peut s'inscrire au siège de l'Institut de Recherches Astro-dynamiques, 6, avenue de Sumatra, Uccle. Verser au compte-chèques Bruxelles n° 174.33 (Editions DEMAIN) ou Paris 1800.28 (G.-L. Brahy).

LIVRES RECOMMANDÉS

SYNTHESE DE L'INTERPRETATION ASTROLOGIQUE D'APRES LES PRINCIPAUX AUTEURS MODERNES

par le Vte Charles de HERBAIS de THUN
(auteur de « Synthèse de l'Œuvre de Paul Choissard »).

« Ce livre est superbement dirigé... une véritable synthèse. Le Vicomte de Herbaïs de Thun a réussi à mettre l'Astrologie dans la lumière qui lui convient : la dignité, la sobriété et le bon jugement. » (L'Astrosophie.)

Un livre de 250 pages de texte massif à un prix de crise !

30 Frs. fr.

Un livre qui fait le point !

35 Frs. b.

Table des Matières sur demande.

LA TECHNIQUE DES REVOLUTIONS SOLAIRES

par A. VOLGUINE.

Donne la méthode de leur interprétation, analyse pour la première fois plus de 204 configurations courantes et forme un traité complet de cette branche peu connue de l'Astrologie.

Prix : 30 francs français ou 36 francs belges.

ASTRONOMIE PRATIQUE DES ETOILES FIXES

pour leur utilisation rationnelle en astrologie

par Léon LASSON

L'art de placer scientifiquement les étoiles fixes dans un thème. Des tables pratiques donnant d'un seul coup d'œil la « position vraie » de 105 étoiles fixes sous toutes les latitudes.

Prix : 10 francs français ou 12 francs belges.

LE SECOND VOLUME DU

DICTIONNAIRE ASTROLOGIQUE

consacré aux directions et thèmes annuels

par H.-J. GOUCHON et J. REVERCHON.

Un beau volume de 300 p. env. format in-8° raisin (16x25 cm.) édit. soignée.

Exemplaire broché 120 francs belges.

Exemplaire relié (Numéroté et signé) 140 francs belges.

(Tirage limité à 225 exemplaires).

DEPOT POUR LA BELGIQUE DE CES DIVERS OUVRAGES :

EDITIONS DE LA REVUE « DEMAIN »

6, Avenue de Sumatra, Bruxelles-Belgique

Comptes ch. post. : Paris 1800.28 (G.-L. Brahy); Bruxelles 174.33 (Deⁿ).

TABLE DES MATIERES SUR DEMANDE.

Avez-vous déjà songé à consulter
Le Studio Astrologique
de la Revue DEMAIN ?

Quelle que soit la question qui vous préoccupe, une étude astrologique personnelle, spécialement et exclusivement appropriée à votre cas, vous donnera des conseils en harmonie avec vos influences astrales de naissance ; ceux qui s'imposent par conséquent ; ceux qu'il faut suivre pour vous assurer le minimum de déboires et le maximum de succès.

Une étude astrologique sérieuse est comme un guide de chemin de fer ; elle évite les faux départs et les attentes inutiles. Elle permet de **PARTIR QUAND IL FAUT ET DANS LA DIRECTION QU'IL FAUT.**

Nos études sont faites sous le contrôle de notre collaborateur Stella. Demandez notre brochure explicative détaillant nos divers types d'études astrologiques, les indications à fournir et tous renseignements utiles. Il y a des études pour toutes les bourses.

Studio Astrologique de la Revue « Demain »

Avenue de Sumatra, 6, BRUXELLES (Longchamp) — Tél. 43.14.07

DOCUMENTATION DE PRESSE. — Pour vous documenter utilement sur n'importe quelle question, pour recevoir des coupures de journaux et périodiques sur tous sujets et personnalités, la meilleure solution est de vous abonner à **L'AUXILIAIRE DE LA PRESSE**, 18, quai du Commerce, Bruxelles. — Téléphone : 17.43.02. — Prospectus et tarif sur demande.

BULLETIN D'ABONNEMENT

Monsieur le Directeur de DEMAIN
Avenue de Sumatra, 6
BRUXELLES (Longchamp)

Veillez m'inscrire pour un abonnement d'un an à votre revue ;
je verse à votre compte chèque Paris 1800.28 (G.-L. Brazy)
vous envoie par mandat Bruxelles 174.33 (Demain)

la somme de { 48 fr. belges (pour la Belgique et le Grand-Duché de Luxembourg)
12,50 belgas ou 48 francs fr. ou 9 fr. suisses ou 4 florins (France,
Suisse, Hollande et pays de l'Union postale).
14 belgas (Angleterre, Italie, E.-Unis et autres pays hors Union postale).

Veillez me faire parvenir la revue à partir du n° paru le
21 (Bien spécifier la date de parution, la Revue
paraissant toujours avec deux mois d'avance sur l'époque que ses pronostics
concernent : en mars pour mai, et ainsi de suite.)

Nom et prénoms (Signature)

Adresse

Localité

A DECOUPER

Avenue de Sumatra, 6, BRUXELLES (Longchamp)

Vous pouvez vous procurer, sur simple versement au compte postal Bruxelles 174.33 (Demain) ou Paris 1800.28 (G.-L. Brahy), les éditions suivantes :

CARTES DU CIEL pour horoscopes, avec indications des étoiles fixes. Modèle déposé.

Prix : 6 francs les 25; Etranger : 1 belga 50 les 25 (ou 5,50 fr. fr.).
20 » les 100; » 5 » les 100 (ou 18 fr. fr.).

QU'EST-CE QUE L'ASTROLOGIE? par G.-L. Brahy. — Une brochure de vulgarisation, 32 pages, avec clichés et figures. — Prix : 5 francs; Etranger : 1 belga (3,60 fr. fr.).

ENQUETE ASTROLOGIQUE SUR LA CATASTROPHE DE PATURAGES par G.-L. Brahy et R. Brihay. Une brochure 32 pages. Etude détaillée, avec tableaux, de 54 cas de mineurs morts collectivement. — Prix : 4 francs; Etranger : 1 belga (3,60 fr. fr.).

COMPTE-RENDU DU 2^e CONGRES INTERNATIONAL D'ASTROLOGIE SCIENTIFIQUE, (Bruxelles, 15-20 juillet 1935). Une forte brochure de 142 pages reproduisant in extenso le texte de 23 communications avec de nombreux schémas et photographies. Tirage limité. Derniers exemplaires. — Prix : Belgique : 15 francs; Etranger : 3 belgas 75 (12,50 fr. fr.).

FLUCTUATIONS BOURSIERES ET INFLUENCES COSMIQUES, par G.-L. Brahy. —

Dans ce livre entièrement nouveau, qui intéressera tous les capitalistes et tous les hommes d'affaires, l'auteur détaille les effets constatables des forces cosmiques sur les sociétés et les masses. C'est là un véritable précis d'astrologie financière et mondiale, exposant minutieusement les règles qui permettent de prévoir le déroulement probable des événements à n'importe quelle époque, les hausses et les baisses boursières, les fluctuations journalières des marchés. L'étude porte sur les années 1820 à 1940.

Un fort volume de plus de 200 pages, grand format 16x24, contenant de nombreux clichés, tableaux et diagrammes. — Prix 50 francs. Etranger : 13 belgas (48 fr. fr.). Edition de luxe, avec dédicace de l'auteur : 75 francs. Etranger : 18 belgas (65 fr. fr.).

SYNTHESE DE L'ŒUVRE DE PAUL CHOISNARD, par le vicomte Ch. de Herbais de Thun. — Un livre de 160 pages, format 16x24.

La matière des quelque 30 ouvrages édités par Choissard est condensée dans ce livre, avec toutes ses conclusions et caractéristiques. L'exposé par rubriques successives, la remarquable coordination des textes en rendent la consultation facile. Ce livre est indispensable aux étudiants. — Prix : 35 francs; Etranger : 9 belgas (32 fr. fr.).

SYNTHESE DE L'INTERPRETATION ASTROLOGIQUE D'APRES LES PRINCIPAUX AUTEURS MODERNES, par le Vicomte Ch. de Herbais de Thun. (Voir annonce spéciale) Prix : 35 francs. — Etranger : 8 belgas (30 fr. français).

MANUEL PRATIQUE D'ASTROLOGIE, par G. Antares, avec préface de Gustave-Lambert Brahy. — Le manuel le plus complet paru à ce jour, comportant plusieurs chapitres entièrement originaux, une liste des principales villes du monde avec leurs latitude et longitude, une liste des principales étoiles fixes et toutes indications concernant l'heure officielle et l'heure d'été dans différents pays. Table des matières sur demande. Un fort volume de près de 300 pages, format 16x22, 3^e édition revue et augmentée. — Prix : 30 francs (Belgique); Etranger : 7 belgas (28 fr. fr.).

LIVRES EPUISES (fournis d'occasion seulement; prix donnés à titre indicatif; nous consulter) :

Comment dresser votre horoscope, par O. de Landtsheer. Prix : plus ou moins 4 à 6 belgas.

Contribution à l'Etude de l'Astro-dynamique, par G.-L. Brahy (très recherché). Prix : plus ou moins 50 belgas.

P. S. — En cas d'envoi contre remboursement, nous majorons notre décompte de 2 francs (0,40 belga) pour couvrir nos frais d'écritures et de déplacement.

Vient de paraître :

Observations et expériences
par F. BRUNHUBNER.

Traduit de l'allemand par A. KOTULLA.

Première Publication sur Pluton

L'utilisation de PLUTON dans l'interprétation des thèmes astrologiques comble des lacunes qui ont existé jusqu'ici, et rend les pronostics plus certains.

Broché. — Prix : 25 francs.

Editeur : A. KOTULLA,
2, rue de Verdun, Saint-Mandé (Seine).
5/XII.

Montrent immédiatement, d'un seul coup d'oeil et sans calcul, TOUS les Aspects, leur approche, leur durée, que le Ciel fait chaque jour ou chaque mois avec les planètes de votre propre thème.

Tous les jours de l'année :
EPHEMERIDES QUOTIDIENNES
pour 1937 (15 fr.)
PENDANT 30 ANS

EPHEMERIDES TRENTENAIRES
de 1930 à 1960 (18 fr.)

Questions horaires instantanées.

Choix des bons et des mauvais jours, etc.

Prospectus détaillé gratuit

LIBRAIRIE VEGA

5-XII 175, Boulevard St-Germain, 175. PARIS (6e)

LIBRAIRIE

38, avenue de la Victoire, NICE (France)

Adresser toutes les correspondances
à M. Albert DULUC

Le plus important Rayon de Province, en ce qui concerne Sciences Occultes et Psychiques, Magie, Spiritisme, Religions, Sociétés Secrètes, Radiesthésie, etc.

Tous les ouvrages d'Astrologie, Astrologie et Arts Divinatoires, Ephémérides Raphaëls et Allemandes, etc.

TAROT pour Cartomancie, Planchettes et Alphabets spirites, Miroirs Hindous, Pendules, etc.

10/XII

Catalogue spécial — Franco 4 fr.

LA BONNE ETOILE !

LOTTERIE COLONIALE

EST CE LA VOTRE ?

POURQUOI PAS ? VOUS
fixez le guide journalier de la revue
des meilleurs jours d'achats
pourquoi pas ? VOUS
fixez le guide journalier de la revue
des meilleurs jours d'achats

**DE LA DECISION
UN PEU DE CUIVRE
LA FORTUNE EST A VOUS !**

fixez aujourd'hui le jour du
vous achetez votre billet

Librairie NICLAUS, 34, rue St-Jacques, Paris

VIENT DE PARAÎTRE :

La 4^{me} édition de PAPUS (D^r G. Encausse)

1 vol. in-8° de 350 pages : 45 fr. — franco 46.25 fr.
Prospectus détaillé sur demande.

ENVOI GRATUIT sur demande du catalogue général de
SCIENCES OCCULTES

(de plus de 100 pages) et de ses suppléments périodiques.

4/XII

ACHAT D'OCCASIONS AUX MEILLEURS PRIX.