

DEMAIN

SOMMAIRE :

REPONSES A UNE PROVOCATION.

L'éternelle histoire de la paille et de la poutre.

Description d'un Astrolabe persan.

Avec 4 pages d'illustrations.

H. MICHEL

Controverses sur l'horoscope et la date de naissance du Christ.

HIEROZ, GLEADOW, H. d. T.

La Grande Pyramide (Suite.)

J. VARAGNAT.

A propos du thème de la Belgique.

M^{me} VERHULST

Pronostics généraux pour septembre 1937. STELLA

Guide journalier pour septembre 1937. VEGA

Les enfants nés du 22 juillet au 21 août. VEGA

Critique des pronostics de Stella pour juin 1937.

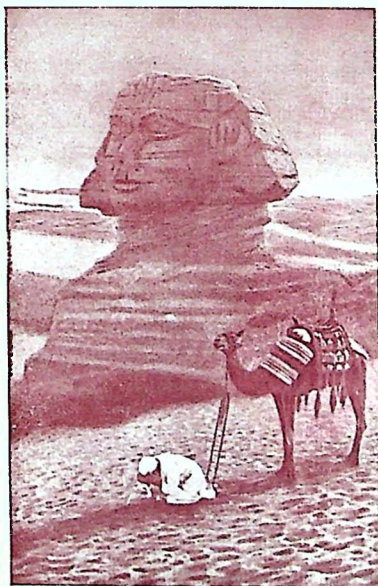
Livres, échos, nouvelles, congrès, petit courrier, etc.

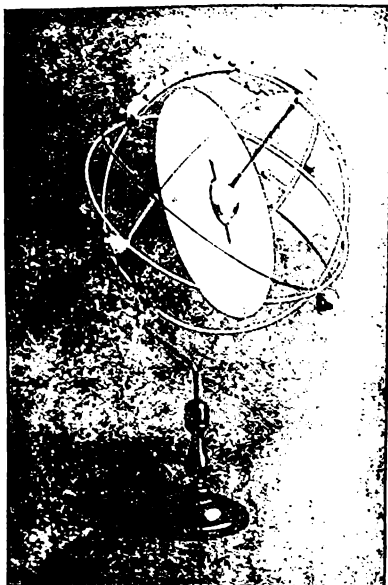
LE GRAND SPHINX,
Gardien du mystère des Pyramides.

NUMERO ILLUSTRE

52 pages

Belgique : 4 fr. 75
France : 4 fr. 75
Suisse : 0 fr. 90





VOICI LE

CINHELIUM

du Professeur CAMBIER

L'appareil astronomique de prix modéré
qui permet

de représenter et de comprendre

d'un seul coup d'œil

tous les phénomènes astronomiques
et astrologiques :

les Directions, les Maisons, etc.

Pour tous renseignements, écrire :

**INSTITUT DE RECHERCHES
ASTRO - DYNAMIQUES**

Avenue de Sumatra, 6, BRUXELLES

Appareil breveté n° 289-292, 21 nov. 1930
adopté par les Universités et Ecoles supé-
rieures.

FLUCTUATIONS BOURSIÈRES et INFLUENCES COSMIQUES

Précis d'Astrologie financière et mondiale.

Le seul livre qui réunisse autant de matériaux et de révélations sur une question
passionnante et d'intérêt immédiat.

Contient des graphiques et des diagrammes pour les années 1820 à 1940
et des prévisions annuelles jusqu'en 1940.

UN FORT VOLUME DE 200 PAGES, PAPIER DE LUXE. — Belgique : 50 francs.
Etranger : 13 belgas.

En vente aux Editions de la Revue DEMAIN

Avenue de Sumatra, 6, Bruxelles (Longchamp).

ETAIT-CE EXACT ?

Ce livre, édité en 1933, prévoyait pour 1936 (page 174) :

« L'année 1936 est une nouvelle année de crise : crise immobilière, crise sociale,
mécontentements, grands bouleversements. Guerre possible, bien qu'un pronostic
basé sur des indications d'ensemble soit fort risqué. Des difficultés sociales, plus ou
moins révolutionnaires, paraissent plus probables. Année très dure. »

VOYEZ SES PREDICTIONS POUR 1937-1940.

Administration de la Revue "DEMAIN,"

Avenue de Sumatra, 6, BRUXELLES (Longchamp)

TELEPHONE 43.14.07

Comptes Chèques Postaux

Bruxelles N° 174.33 (Demain)

Paris N° 1800.28 (G.-L. Brahy).

REDACTION. — Les articles, même signés d'un pseudonyme, n'engagent que leurs auteurs. Les manuscrits non insérés ne sont restitués que sur demande, contre paiement des frais de port, et durant une période de trois mois seulement après leur réception.

CHRONIQUE DES LIVRES. — Il est rendu compte de tout ouvrage dont un exemplaire parvient à notre rédaction.

REPRODUCTION DE NOS ARTICLES. — Sauf mention contraire, la reproduction et la traduction d'extraits de nos articles sont autorisés sous citation de source.

PUBLICITE. — Nous n'admettons que des annonces présentant toutes garanties de loyauté, au besoin nous exigeons toutes références utiles; nous déclinons toutefois toute responsabilité au cas où notre bonne foi aurait été surprise. Pour les conditions nous écrire en joignant projet.

RENSEIGNEMENTS ET CONSULTATIONS. — Notre Directeur reçoit les mercredis et vendredis, de 10 à 11 heures et sur rendez-vous.

CORRESPONDANCE. — Nos abonnés peuvent, lorsque la chose est possible obtenir réponse par lettre, à condition de joindre un timbre ou un coupon pour la réponse.

Veillez à affranchir suffisamment vos lettres : en France le port pour la Belgique est de 1 fr. 50 par 20 grammes.

Si vous faites un virement, n'oubliez pas d'inscrire sur le talon le motif de ce virement et tous renseignements utiles.

REVUES A LIRE

LE CHARIOT et SECRETS. — Revues de psychologie expérimentale et d'occultisme. — Rédacteur en chef : Georges MUCHERY. — Abonnement : 40 frs l'an. — Spécimen sur demande. — Editions du Chariot, boulevard Voltaire, 62, Paris.

L'ASTROSOPHIE. — Revue mensuelle d'Astrologie, de Sciences Psychiques et d'Occultisme. — Directeur : Francis ROLT-WHEELER. — Abonnement : Belgique et Colonies : 12 1/2 belgas. France et Colonies : 35 francs. — Administration, Avenue Roi Albert, Cap-de-Croix, Nice (A.-M.).

MODERN ASTROLOGY. — The leading astrological magazine, Esoteric and exoteric, individual and political, historical and statistical astrology. — Bi-monthly. 6/ à year. — 40, Imperial Buildings. — Ludgate Cir. London.

LLEWELLYN PUBLICATIONS LTD. — 8921, National Blvd., Los Angeles (Palms), Californie. — Demandez le nouveau catalogue de 40 pages contenant la description de nombreux livres sur l'astrologie pour toutes catégories de lecteurs.

RAYS OF THE ROSE CROSS. — Oceanside. (Californie). — Revue mensuelle de philosophie occulte et mystique et d'astrologie, éditée par The Rosicrucian Fellowship (Max Heindel). — Abonnement annuel : 2 dollars 25.

DOCUMENTATION DE PRESSE. — Pour vous documenter utilement sur n'importe quelle question, pour recevoir des coupures de journaux et périodiques sur tous sujets et personnalités, la meilleure solution est de vous abonner à **L'AUXILIAIRE DE LA PRESSE**, 18, quai du Commerce, Bruxelles. — Téléphone : 17.43.02. — Prospectus et tarif sur demande.

Connaissez-vous les BULLETINS FINANCIERS

édités par l'INSTITUT DE RECHERCHES ASTRO-DYNAMIQUES

Avenue de Sumatra, 6, BRUXELLES (Longchamp)

L'Institut de Recherches Astro-dynamiques publie trois bulletins financiers : l'un mensuel, qui paraît vers le 20 ou le 25 de chaque mois, donne des directives générales sur les tendances probables des marchés durant le mois suivant, c'est-à-dire qu'il signale les mouvements essentiels avec des dates-repères aussi nettes que possible. L'autre bulletin, hebdomadaire (ancien bi-mensuel), paraît au commencement de chaque semaine et donne, outre des commentaires en rapport avec les événements récents ou imminents, les tendances boursières probables pour chaque jour, en cours de séance. Le service du bulletin hebdomadaire comprend celui du bulletin mensuel. Le tirage de ces bulletins est limité à 75 exemplaires, afin de réserver nos indications à une élite et de ne pas favoriser des spéculations excessives.

En mars, juin, septembre et décembre paraissent également des bulletins trimestriels qui sont adressés gracieusement à nos abonnés mensuels et hebdomadaires.

Parmi les indications données par le bulletin hebdomadaire figure ce que nous avons appelé l'Index boursier présumé. Cet index vise à chiffrer, sous une forme mathématique, la valeur totale de tous les influx cosmiques en vigueur au jour étudié; non pas seulement des influx qui sont à leur maximum ce jour-là, mais de tous les influx possibles, peu importe qu'ils soient en voie de naissance ou d'expiration, à leur minimum ou à leur apogée; pourvu qu'ils agissent tant soit peu, ils sont enregistrés à leur valeur estimative. Cet index ne donne évidemment pas une courbe absolument parallèle à la courbe boursière, mais il s'en rapproche très sensiblement et souvent même d'une façon frappante; il synthétise en tout cas les tendances économique, politique et sociale qui conditionnent les fluctuations des valeurs. Cet index est d'ailleurs accompagné de commentaires et indications auxiliaires qui permettent de l'approprier facilement. En dernière analyse l'opinion de l'Institut est formulée pour chaque jour et chaque période.

Inutile de dire que c'est là un véritable travail de bénédictin, mais les résultats obtenus depuis la publication de cet Index boursier présumé ont été remarquables. Pour vous en convaincre il suffit de vous reporter au diagramme boursier pour 1934 paru dans le n° 8 (9^e année) de la revue, et dont un spécimen vous sera envoyé sur simple demande. Même d'un jour à l'autre, les variations des cours peuvent être assez nettement prévues, grâce surtout aux indications complémentaires qui accompagnent l'Index boursier présumé.

Il va de soi qu'en aucun cas les Bulletins financiers de l'Institut de Recherches Astro-dynamiques ne constituent de la divination. Ils ne représentent, en somme, que l'application à la Bourse d'un bulletin analogue aux prévisions météorologiques publiés par les Observatoires. Tout comme ces dernières prévisions, les pronostics fournis par les Bulletins financiers de l'Institut de Recherches Astro-dynamiques sont susceptibles de se réaliser avec un sérieux pourcentage de probabilités (environ 85 %) sans plus. De ce fait ils permettent véritablement d'éliminer les risques des opérations sur valeurs mobilières.

Les lecteurs de la Revue qui désirent obtenir les conditions d'abonnements ou des renseignements plus précis sont priés de s'adresser personnellement à

M. Gustave-Lambert BRAHY,

Directeur de l'Institut de Recherches Astro-dynamiques,

Avenue de Sumatra, 6, à Bruxelles (Longchamp).

Elles liront d'ailleurs avec fruit l'ouvrage de M. G.-L. Brahy : *Fluctuations boursières et Influences cosmiques*, qui expose l'idée maîtresse du système.

NOS BULLETINS

prévoient pour juin des fluctuations de change et des troubles financiers, et peu d'opportunités boursières en général; sauf une pointe de hausse possible entre le 20 et le 23. Était-ce exact ?

DEMAIN

Revue d'astrologie scientifique, d'idées nouvelles
et d'anticipations

Téléphone 43.14.07

C. C. Postaux
Bruxelles 174.33 (Demain)
Paris 1800.28 (G.-L. Brahy)

Avenue de Sumatra, 6, BRUXELLES (Longchamp)

Directeur-fondateur : Gustave-Lambert BRAHY
Expert-comptable.

Administrateur-fondateur de l'Institut Central Belge
de Recherches Astro-dynamiques.

Rédacteur en chef : Vicomte Charles de HERBAIS de THUN
Ingénieur A. E. M.

Représentant commercial pour la France :

M. HIBON, rue Jouye-Rouve, 10, Paris. — Ch. P. Paris 1490.44.

Réponses à une provocation. POUR LA DIGNITE DU MOUVEMENT ASTROLOGIQUE L'ETERNELLE HISTOIRE DE LA PAILLE ET DE LA POUTRE.

— o —

Préambule.

Nous nous excusons, chers lecteurs, de devoir vous infliger la lecture d'un article qui ressemble d'assez près à une polémique ; mais cette polémique dépasse le cadre d'une question personnelle, elle intéresse le mouvement astrologique tout entier, et nous y sommes en quelque sorte contraints. Déjà, lorsque nous avons ouvert notre revue à une discussion de l'espèce, quoique très courtoise (*Demain*, 10^{me} année, n° 12, et 11^{me} année, n° 2), nombre d'entre vous ont protesté à propos de la place ainsi « perdue », tandis que la plupart des astrologues connus s'étonnaient que nous donnions aussi largement l'hospitalité à des théories sans fondement scientifique.

Si nous avons agi ainsi, c'est parce que, à la revue *Demain*, nous avons le respect des idées, d'où qu'elles viennent, si originales qu'elles puissent paraître, même si elles sont présentées avec outrance ou imperfection. Nous savons qu'il y a à glaner partout; nous jugeons l'œuvre et non l'homme — sauf lorsque l'œuvre, comme c'est le cas ici, est dominée tellement par l'homme qu'elle finit par en épouser étroitement les défauts et les lacunes, et devient ainsi une nuisance publique.

Ajoutons que la mise au point qui suit nous est instamment demandée, depuis plus d'un an déjà, par de nombreux astrologues français. Nous n'avions pas voulu jusqu'ici donner suite à cette demande, par esprit de confraternité, préférant essayer de régler ces incidents par correspondances personnelles. Malheureusement, notre patience, nos efforts se sont butés à un mur.

Malgré cet échec, et bien que les attaques contre l'astrologie et contre nous soient devenues de plus en plus venimeuses, nous n'avons pas encore riposté, nous contentant de répondre par l'intermédiaire de notre *Petit Courrier*, et sans mettre personne en cause, à de nombreux lecteurs qui s'indignaient de ces attaques et s'étonnaient en même temps de notre silence.

Aujourd'hui, cependant, la mesure est comble ; de nombreux astrologues et en somme tout l'acquit du mouvement astrologique moderne, sont constamment pris à partie et basement malmenés. Aussi, de toutes parts, on nous presse de mettre les choses au point ; nous nous y résignons donc. Nous dirons les choses simplement, appuyant nos dires, non sur des quolibets, des railleries ou jeux de mots faciles, non sur des propos toujours discutables, mais bien sur des faits. Cette réponse ne sera d'ailleurs, à notre point de vue, ni du temps gaspillé, ni de la place perdue. Elle ouvrira peut-être les yeux à certains étudiants et profanes, abusés par des affirmations pompeuses, des théories romancées, et une phraséologie grandiloquente et laudative.

Si néanmoins, chers lecteurs, vous persistez à croire que cette mise au point était parfaitement superflue et qu'il eut été plus constructif — ce qui est aussi notre avis — de donner en son lieu et place un article intéressant directement la science astrologique, nous vous ferons remarquer que vous n'y perdez rien, à part l'ennui, puisque voici le troisième numéro comportant 48 pages au lieu de 40. Nous prenons donc la perte de papier à notre charge. Mais, croyez-nous, ce qui suit vaut la peine d'être lu !

La naissance d'un météore.

Il y a quelques années, on vit paraître coup sur coup à la vitrine des libraires deux livres signés d'un pseudonyme assez macabre, *Dom Necroman*. Ceux qui s'intéressaient à la question lurent ces livres avec curiosité, sinon sympathie ; il y avait matière à discussion, peut-être même à ironie, mais on se borna à reconnaître l'essai de compréhension qui était à la base de ces ouvrages. En matière de psychisme, d'astrologie, et plus encore d'occultisme, il est assez excusable que l'on s'égare ou que l'on fasse erreur, et nul ne pensait à ce moment à jeter la pierre à qui que ce soit, dans un domaine où presque tout est sujet à caution.

D'ailleurs, si le premier de ces livres est plein d'extravagances, le second était beaucoup plus posé dans l'expression de ses vues. A croire vraiment qu'ils ont été pensés par deux entités différentes.

La création d'un Collège (C.A.F.).

Bien que l'auteur de ces ouvrages ne parut pas en mesure de justifier d'une expérience et d'études astrologiques considérables, on apprit alors qu'il avait décidé de s'intéresser délibérément à l'astrologie et s'apprêtait à fonder un groupement ayant pour but de rénover les bases et les traditions de cette science dans un esprit scientifique. (Nous verrons plus loin ce qu'il est advenu de ce programme présomptueux.) Le but n'était pas nouveau ; mais l'intention était certes louable. De tels efforts ne sont jamais vains, d'ailleurs ; et quant aux résultats et aux succès possibles, le proverbe est là qui dit : « C'est au mur qu'on connaît le maçon. »

Histoire d'une « collaboration ».

Entretiens les démêlés commençaient. L'auteur en question collaborait en effet à une revue intitulée « Votre Destin », fondée et dirigée par Maryse Choisy. Cette revue était de belle présentation, groupait d'excellents collaborateurs et contenait de très bonnes choses, bien qu'on n'y traitât pas uniquement d'astrologie, et que la fantaisie ou la légèreté voisinât trop souvent avec des articles sérieux. Toujours est-il qu'au bout de quelques numéros ce fut, comme l'on dit, la « grande bagarre » — certains dirent « la bataille des crabes » ! — et l'on prétend que Maryse Choisy, la directrice de la revue, fut proprement éliminée. Son nom disparut en tout cas de la couverture, en même temps que de nombreux collaborateurs s'égaillaient et que le nom de Dom Néroman montait en première page. Maryse Choisy publia alors à elle seule « Votre Bonheur », qui devint ensuite « Consolation », revue aujourd'hui disparue. « Votre Destin » a d'ailleurs subi le même sort ! Il est probable que les appuis qui lui auraient été indispensables se déroberent au moment critique !

Orgueil maladif et sectarisme.

On s'était en effet aperçu bien vite que l'homme qui venait de fonder le C.A.F. n'était qu'un potentat au petit pied, ambitionnant de tout régenter à sa manière, et qui voulait traiter de même façon l'astrologie en la démolissant à tort et à travers et la reconstruisant de même. Lorsqu'il publia, *sans aucune démonstration ni preuve*, une nouvelle méthode de Directions, tous ceux qui osèrent lui demander une justification, ou discuter son point de vue, ou lui signaler une erreur, furent successivement traités « d'idiots », « d'imbéciles », de « primaires », « d'incompétents » etc. C'est malheureusement là, en effet, la manière et le vocabulaire habituels de notre « confrère » affligé d'une susceptibilité réellement malade et d'une hypertrophie caractérisée du MOI.

(Malgré cette attitude, nous donnâmes cependant l'occasion à Dom Néroman de défendre ses théories dans *Demain*, preuve de notre impartialité.)

L'exemple que nous venons de citer est loin d'être isolé ! Notre auteur, en effet, ne supporte pas l'ombre d'une contradiction ; on l'a vu répondre à un correspondant courtois, qui lui demandait s'il avait réfléchi à tel phénomène, des phrases dans le genre de celles-ci : « Je n'ai pas attendu que vous soyez né pour apprendre cela ! » Ou bien encore, dans un groupement astrologique français, au cours d'une séance *spécialement organisée en l'honneur d'un astrologue de passage*, on l'a vu interrompre cet astrologue en pleine causerie, lui poser une question, argumenter de nouveau après la réponse qui lui fut donnée et... continuer la conférence, pendant que l'orateur officiel, paralysé par cet afflux d'éloquence, se rasseyait parmi les auditeurs ! Le tact n'est certes pas la vertu fondamentale de notre auteur !

Quelques fleurs de modestie.

Pour montrer jusqu'où va la suffisance de notre chef d'école, citons — entre mille — quelques échantillons de son auto-adoration perpétuelle, échantillons extraits de ses diverses publications. (1)

Constamment reviennent sous sa plume les expressions suivantes, bien caractéristiques de la valeur qu'il s'attribue : « *J'ai moi-même construit* », « *j'ai créé* », « *j'ai fait table rase* », « *j'ai édifié* », « *j'ai reconstitué* », « *nul n'a pu m'expliquer* », « *personne n'a deviné* », « *j'ai découvert* », « *je peux essayer de vous y conduire* », etc.

Epinglons en passant cette phrase :

« Nous savions bien, par les Tables des positions planétaires, comment tournent les planètes, *mais nous ne savions pas, jusqu'à la LOI que JE présente*, comment tourne le sensitif. »

Enfin voici, comme bouquet, une dernière phrase extraite d'un de ses ouvrages, où il se dit le mandataire de l'Anha-Than, illustre Bonze de l'Orient, réincarné, qui enseigne la Caballe à Ninive sous Assourbanipal, et qui lui trace en ces termes cette mission sacrée :

« *Je t'ai vu en ce jour heureux, je t'ai reconnu, je t'ai retrouvé et je t'ai choisi... Tu signeras Nécroman et tu appelleras la Loi nouvelle, la Loi de Nécroman.* »

Pauvre Anha-Than ! tu n'avais certainement pas prévu que, un peu plus tard, inquiet des réactions et des plaisanteries que son pseudonyme provoquait, ton Prophète amputerait très opportunément d'une lettre ce pseudonyme macabre de la première heure, ce qui lui enlevait sa fâcheuse allure funèbre. Dom Nécroman devint Dom Neroman, pseudonyme qui, soit dit entre nous, reste d'allure encore bien romanesque ! Les mânes d'Anha-Than doivent encore frémir de cette trahison cruelle et de cette concession bien humaine à la raillerie universelle !

(1) Au cas où notre chef d'école ne reconnaîtrait pas sa prose, nous sommes naturellement à sa disposition pour lui donner tous repères utiles.

Après cette citation et les réflexions qu'elle appelle, on pourrait se contenter de pouffer; et bien de nos lecteurs estimeront que notre mise au point pourrait s'arrêter là. Néanmoins, nous tenons à ouvrir les yeux des lecteurs les plus indulgents et les plus blasés.

Publicité à l'américaine.

Bien entendu, notre auteur continuait à se révéler dans ses écrits comme un personnage particulièrement tapageur et remuant, ameutant la Presse à propos de ses faits et gestes, abordant tous les sujets avec la même certitude de supériorité, prenant soin fréquemment, avec une conviction profondément commune et naïve (il avoue d'ailleurs lui-même être très naïf et nous en donnera d'ailleurs la preuve plus tard) de faire son éloge dans ses publications ou dans ses discours, visant à se faire investir de sa propre autorité du titre de « Maître des Maîtres ».

Visiblement l'ambition de notre personnage était de devenir le Pape de l'astrologie. Mais la paille, c'est qu'un Pape doit, par définition, être infailible.

Si Dom Néroman n'avait cherché à utiliser que son mérite pour réaliser ses ambitions, nul ne lui aurait fait de reproche et, au contraire, les astrologues auraient été trop heureux de trouver quelqu'un — à condition que ce fut un Maître — qui leur aurait révélé définitivement tout ce que leur science compte encore de secrets.

Equivoque, incorrections et mauvaise foi.

Malheureusement, l'incorrection, la mauvaise foi et même la bassesse sont venus s'ajouter au bluff dont nous avons déjà dit quelques mots.

En 1935 avait lieu à Bruxelles, sous l'égide de l'Institut Central Belge de Recherches astro-dynamiques, le deuxième Congrès International d'Astrologie Scientifique. Dom Néroman prétend — il faut bien justifier l'origine de ses rancunes ! — qu'il ne fut pas invité. Nous affirmons de la façon la plus formelle qu'il le fut, comme tous les astrologues français et étrangers. D'ailleurs, notre revue et toutes les revues astrologiques publièrent notre appel, ce qui nous valut même l'adhésion de plusieurs astrologues dont nous ne possédions plus l'adresse exacte. Notre contradicteur actuel eut donc été accueilli au dit Congrès de la même façon dont nous accueillîmes plus tard ses communiqués dans *Demain*. Mais ceci est une autre histoire !

Au cours de ce Congrès, il fut décidé qu'un autre Congrès international d'Astrologie se tiendrait à Paris en 1937, et que l'organisation en serait confiée au Colonel Maillaud, Président de la Société Astrologique de France. Des communiqués furent envoyés aux journaux quotidiens et aux revues d'astrologie et de psychisme et mention de cette décision, comme de toutes autres, fut faite *par lettre*

personnelle à Dom Néroman, ainsi qu'à d'autres astrologues français et étrangers.

Logiquement, si Dom Néroman avait donc voulu organiser un autre Congrès, il aurait dû, pour être correct, justifier son attitude dissidente, faire éventuellement les critiques qu'il jugeait utiles, etc. A notre humble avis, il eut cependant été plus correct encore de chercher à seconder le plus utilement possible le Président de la Société Astrologique de France ; ceci aurait d'ailleurs sans doute permis à notre auteur, vu son tempérament débordant, de jouer le rôle de premier ordre qu'il ambitionnait.

Or, que voyons-nous ? Sans crier gare, sans justification d'aucune sorte, un beau jour nous trouvons dans sa revue (N° 4, août 1936) l'annonce d'un Congrès, international lui aussi, annonce qui commence par ces mots :

« LE Congrès International de Paris, organisé par le C.A.F., se tiendra à l'Exposition de Paris 1937, dans les locaux réservés aux congrès. »

Remarquez bien la présentation, assurément habile. D'abord, cet article : « LE » Congrès international (sous entendu : il n'en existe qu'un).

Ensuite, la mise entre virgules du bout de phrase « organisé par le C.A.F. », ce qui donne à ce bout de phrase une signification accessoire, corollaire (sous entendu : qui est organisé par le C.A.F. — pour rappel —).

Ah ! si l'auteur avait écrit, sans virgules : « Le Congrès International de Paris que le C.A.F. a décidé d'organiser du... au... », c'eût déjà été moins équivoque, quoique pas encore de parfaite correction.

Mais voilà ! cette habile manière de présenter les choses visait à créer une équivoque, en laissant supposer aux profanes et aux non-avertis qu'il s'agissait du Congrès précédemment annoncé, et à bénéficier ainsi de la publicité déjà faite en faveur du dit Congrès.

Histoire d'un Congrès « international ».

A cette occasion, Dom Néroman — qui à ce moment ne devait donc pas encore nourrir une rancune bien solide à notre égard et semblait même attribuer quelque valeur à notre collaboration — sollicita notre Directeur, M. Brahy, de représenter la Belgique à son Congrès. Mais M. Brahy, qui avait entretemps été élu représentant de la Belgique à la Commission de Travail de la Fédération Internationale des Astrologues scientifiques, expliqua très poliment (nous publierons la lettre si D. N. le désire) qu'il ne pouvait accepter ce cumul. Il exprimait en même temps ses regrets d'une attitude qui serait certainement jugée anti-confraternelle et équivoque, et qui jetterait forcément le trouble dans le mouvement astrologique français.

Dom Néroman ne répondit pas ! Tout ce que nous trouvons pour nous éclairer sur son attitude intérieure est l'articulet suivant où, selon son habitude, il joue sur les mots et persiste à vouloir créer l'équivoque :

« Si on vous a dit que notre Congrès n'est pas officiel et qu'un autre l'est, on s'est moqué de vous. Nous avons été agréés les PREMIERS par le Commissaire général de l'Exposition, et notre Congrès se tiendra dans les locaux mis par le Commissariat à la disposition des organisateurs de tous les congrès agréés. C'est donc parfaitement officiel. Mais il y a des gens qui appellent « officiel » ce qui est organisé par eux et alors seul est officiel (sous-entendu à leur sens) ce qu'ils font. Au Concert Mayol, on vend « le seul programme officiel ». Il suffit de s'entendre. »

Au Concert Mayol ! C'est peut-être méchant, mais ce n'est même pas spirituel ! Voyons ! Que diriez-vous donc, cher « Confrère » si, profitant de vos appellations maladroites, on appelait irrévérencieusement votre C.A.F. : le « CAF' Conc' astrologique ?

Dom Néroman n'ose visiblement pas expliquer à ses lecteurs qu'il existe une Fédération Astrologique Internationale, et que celle-ci n'a pas agréé son Congrès !

Bien que M. Brahy se soit encore efforcé par la suite, avec toute la patience possible, d'amener son interlocuteur à de meilleurs sentiments, de façon à concilier les points de vue et à n'avoir qu'un seul Congrès ; bien que le Dr. Korsch et d'autres astrologues aient fait des tentatives dans le même sens, notre chef d'école demeura intraitable et s'obstina à vouloir organiser le sien.

Ce Congrès vient d'avoir lieu et n'eut d'ailleurs de Congrès, et surtout d'international, que les noms. En dehors de Dom Néroman et de ses élèves, aucun astrologue connu n'y participait, à l'exception d'un ou deux astrologues français — de vues larges puisqu'ils sont inscrits également au Congrès astrologique officiel du 17 au 25 juillet — qui avaient accepté d'y faire une communication, et dont l'un d'eux au moins a déjà formulé officiellement son regret d'y avoir accordé sa participation. Nous croyons en effet savoir, par les échos qui nous en sont parvenus, que ce Congrès ressembla par moments à un véritable meeting politique dont nombre d'auditeurs — y compris les orateurs qui furent traités en contradicteurs et non en invités — sortirent écœurés, les mêmes procédés d'intolérance et d'autoritarisme que nous connaissons ayant été appliqués au cours des discussions.

Pour qu'on soit bien persuadé que nous n'exprimons pas un avis personnel — par conséquent partial — voici les quelques commentaires que nous transmet un *participant au Congrès*, dont nous taisons *provisoirement* le nom, mais qui revendiquera lui-même en temps opportun la paternité de ses appréciations.

« Matériellement, le Congrès (?) de D. N. a été décevant : public rare, organisation plus que faible ; on a passé le temps à écouter D. N. et ses plus proches disciples parler des réformes géniales de D. N. et de l'inanité des méthodes astrologiques antérieurement pratiquées. »

« Côté intellectuel :

» Tel le sophiste Zénon démontrant aux Eléates que le mouvement n'existe pas et que « la flèche qui vole en l'air est immobile », D. N. et ses fidèles disciples se sont évertués pendant trois jours à démontrer que tous les astronomes et astrologues, hommes de science divers, polytechniciens ou médecins, qui les ont précédés dans l'étude des astres, et qui nous ont transmis ce que l'on appelle la « tradition astrologique » s'étaient lamentablement trompés. (1)

» La vérité astrologique datera de l'ère néromane dans l'histoire de demain.

» En attendant, je n'avais jamais enregistré une telle avalanche de sophismes, de postulats érigés en vérités premières, de constructions mathématiques parfaites... sans queue ni tête, c'est-à-dire ne se reliant, ni par le commencement, ni par la fin, à l'objet de leur démonstration.

» Mon étonnement était mêlé d'indignation quand j'entendais démontrer l'inanité des domifications actuelles au moyen d'arguments absolument étrangers à la réalité du « fait horoscopique » et au mépris de celui-ci.

» Il fallait, en effet, tout ignorer de l'horoscope et de son plan domificateur pour formuler, au nom des mathématiques pures, la condamnation des procédures actuelles de domification (celle de Placide notamment) comme l'a fait dans sa juvénile ardeur un des disciples fervents du nouveau dieu.

» D. N. et son école jugent de l'astrologie en mathématiciens, exclusivement. Or la *partie mathématique dans l'astrologie est évidemment nécessaire, MAIS ELLE EST ACCESSOIRE.* »

Et combien d'astrologues nous écrivent leur indignation d'avoir entendu traiter, au cours de conversations, Ptolémée d'idiot, Fomalhaut de crétin, Placide d'imbécile, et leur surprise d'avoir entendu dire, la minute d'après, qu'on ignore tout de leur œuvre, et même l'existence de tel ou tel livre de chevet, comme la « Théorie des Dérivations » de Morin de Villefranche !

A quoi bon ! Un pauvre d'esprit ce Morin ! Mais parlez moi des conducteurs du C.A.F. ! En voilà des génies, et des purs ! A eux seuls ils vous reconstituent une science ! Et quelle science !

Mon Dieu ! Si cela pouvait nous amener la paix nous consentirions volontiers à l'admettre !

(1) Le rapprochement de ceci avec les citations que nous faisons plus loin, au paragraphe « Un peu de logique s.v.p. » devient du coup assez piquant.

VIENT DE PARAÎTRE

La nouvelle planète **PLUTON**

OBSERVATIONS et EXPERIENCES par F. BRUNHÜBNER

Traduit de l'allemand par A. KOTULLA.

6 figures et 1 table

Prix : 25 francs français.

LA PREMIERE PUBLICATION SUR PLUTON

UNE ŒUVRE NOUVELLE DANS LA LITTÉRATURE ASTROLOGIQUE

RÉSUMÉ :

L'auteur utilise d'abord les éléments astronomiques, cite quelques extraits de la mythologie et les différents symboles de PLUTON, pour traiter ensuite très en détail la question du signe, de l'ascendant et de l'influence de PLUTON. Deux chapitres traitent la nature, l'effet physiologique de PLUTON, et tout ce qui est influencé par cette planète.

Les directions très complètes suivent pour l'interprétation de PLUTON dans les signes du zodiaque et dans les douze maisons ; ses aspects avec les autres planètes, ainsi que les effets de ses transits. Un chapitre sur le type Plutonien et enfin un exposé tout particulièrement remarquable sur le MESSAGE de PLUTON.

Ce livre qui se distingue par une élaboration minutieuse et habile d'une multitude d'éléments et l'exposé d'un grand nombre d'observations est, dans son genre.

UNE ŒUVRE TOUT A FAIT NOUVELLE.

L'utilisation de PLUTON pour l'interprétation des thèmes astrologiques, comble parfaitement certaines lacunes qui ont existé jusqu'ici. PLUTON permet une meilleure interprétation individuelle et rend les pronostics plus certains.

Cette œuvre basée sur des expériences a été écrite pour la pratique et doit donc figurer sur le table de travail de tout astrologue.

Extrait d'une des nombreuses critiques sur le livre

« La Nouvelle Planète PLUTON ». (Journal « Lichtblick », avril 1935.)

C'est une entreprise bien audacieuse d'établir la nature et l'influence d'une planète qui n'est connue que depuis quelques années. L'auteur a cependant raison s'il attribue à Pluton certaines influences. Pour les signes c'est bien le Scorpion qui est gouverné par cette planète car PLUTON-Hadès est le roi des morts.

Le livre comporte des éléments très positifs, et pour ne citer que la position de PLUTON dans les signes du zodiaque, tout concorde parfaitement. Enfin, en arrivant aux aspects de cette planète, et à sa position dans les différentes maisons, on peut dire que l'auteur est un observateur très consciencieux qui a su donner à son livre une valeur qui demeurera.

Des lacunes dans la science astrologique sont ainsi comblées. Les étudiants en astrologie apprécieront ce livre aussi bien que le spécialiste qui n'a pas toujours le temps nécessaire à de pareilles recherches.

Adresser les commandes à l'Editeur : A. KOTULLA,

2, rue de Verdun, Saint-Mandé (Seine).

(PORT EN SUS.)

Entretemps, l'échec du Congrès en question montre que le public international des astrologues sait juger à bon escient des initiatives qui intéressent son domaine.

Bassesses et perfidies.

La mauvaise foi et la bassesse dont font preuve le Président du C.A.F. et certains de ses acolytes ressortent d'ailleurs plus encore des quelques points que nous allons exposer brièvement.

Il y a deux mois environ, M. Ch. de Herbais de Thun, rédacteur en chef de cette revue, publiait une « *Synthèse de l'interprétation d'après les principaux auteurs astrologiques modernes* », ouvrage qui est une compilation patiente et méthodique de tous les livres connus traitant d'interprétation. Ce livre parut fin mars, et le service de Presse fut fait dans les premiers jours d'avril. Or, dans le numéro de sa revue datée de mai, reçue par nous au début du même mois, revue qui fut donc imprimée fin avril, *par conséquent au plus tard au moment de la parution de l'ouvrage* et en tout cas avant que le service de Presse n'en fut fait, nous trouvons la critique suivante, qui fait ressortir de façon absolument péremptoire une intention délibérée d'« éreinter » le Vicomte de Herbais de Thun :

« Nous ne recevons pas l'ouvrage, (*Naturellement ! au moment où D. N. écrivait, il n'était pas encore paru !*) mais une invitation à souscrire (?) accompagnée d'une Table détaillée et d'un commentaire... *Objectifs comme toujours, nous avons lu consciencieusement LA TABLE...* »

Et notre critique (?) de condamner, sur la simple lecture — objective, ô combien ! — de cette *Table de Matières*, un ouvrage qui, selon lui (heureusement il est seul de son opinion) n'est qu'un « ramassis où le torchon se marie à la serviette ».

(Le mot « torchon », dans l'esprit de notre critique, est réservé sans doute à des auteurs tels que Janduz ; le mot « serviette » à des auteurs comme Selva et Choïnard, Dom Néroman se réservant naturellement le Milieu de Table !)

Notez bien que D. N. n'attend pas, pour juger le livre, que celui-ci ait paru ; il n'attend pas le service de Presse. Non ! il a reçu une circulaire — dit-il — et cela lui suffit. Il apprécie et il condamne le livre d'après cette circulaire. On peut juger par cela de l'objectivité du C.A.F. ! Si nous devons condamner D. N. de la même façon, rien ne serait plus facile, mais on nous rendra cette justice que, chaque fois que nous lui avons adressé une critique, nous l'avons fait en termes pondérés, après l'avoir lu en long et en large, et en justifiant chaque fois notre point de vue.

Cette volonté délibérée d'éreintement ressort d'ailleurs encore d'un article paru peu de temps après, sous la signature d'un membre de C.A.F. dans un petit journal du Sud, c'est-à-dire dans une région où le Soleil ardent met en ébullition les cervelles, ce qui explique dans

une certaine mesure le flot d'injures et de malédictions péjoratives qui sont adressées à l'auteur pour avoir « osé » publier une SYNTHÈSE. Non ! un « bric à brac », un « pot pourri », un « débalage », etc.

M. de Herbais est un « pauvre homme » ; il a voulu « patauger » dans un débordement de publications. Il a donné une valeur imaginaire à des guides trop vantés ; il a mérité les verges ; son livre devrait être brûlé publiquement, cloué au pilori à la mode de jadis ; il mérite une cotation élevée dans l'échelle négative, il est illisible, etc. Enfin, M. de Herbais doit être classé au nombre des fanatiques très dangereux ! C'est à se demander vraiment comment la simple citation de textes déjà publiés, et patiemment juxtaposés, peut justifier une diatribe aussi virulente ! Mais le bout de l'oreille — de « l'âne » — apparaît lorsque, plus loin notre « folliculaire » enragé, — dont la compétence astrologique ne semble pas s'être manifestée jusqu'ici par une publication sensationnelle ni même moyenne, — montre qu'il a tout simplement employé un truc publicitaire pour trouver l'occasion de vanter sa « boutique ». On voit que la publicité ne perd jamais ses droits !

La même volonté collective d'éreintement ressort encore et toujours d'un entrefilet paru dans le numéro suivant de la même revue, sous la signature de Jean Niclot, élève de D.N., dont nous avons dit cependant du bien à propos de son Domigraphe et que nous avons considéré jusqu'ici comme un homme intelligent, courtois et correct. Nous regrettons de constater qu'il épouse étroitement les mêmes procédés que son maître ; nous ne l'en félicitons pas.

Il paraît en effet qu'à la page 99 de son livre « Synthèse... » M. de Herbais a écrit cette « hérésie » :

« Astronomiquement, la position d'une planète est fixée d'après deux coordonnées relatives à l'écliptique : la longitude et la déclinaison ou par deux autres coordonnées relatives à l'équateur : l'Ascension droite et la latitude. »

Or, il s'agit évidemment d'un lapsus, bien excusable lorsque, comme M. de Herbais, on a 75 ans. (Nous verrons ce que M. Niclot écrira quand il aura cet âge !) Car, de toute évidence, M. de Herbais montre dans les lignes suivantes qu'il sait de quoi il parle. Nous avons d'ailleurs reçu à ce sujet la copie de la lettre qu'un astrologue français, M. Hiéroz, a adressée au C.A.F. et où il répond avec indignation à l'auteur de cette petite perfidie en le mouchant à son tour sur un point beaucoup plus sérieux, et en faisant ressortir combien il aurait besoin quelquefois de tourner sa langue plusieurs fois dans sa bouche, ou sa plume dans l'encre, avant de parler ou d'écrire. L'histoire de la paille et de la poutre est toujours vraie !

Monsieur Niclot, Paris.

« Ouvrant « Sous le ciel » du 15 juin je suis péniblement surpris, je vous l'avoue, de votre article intitulé « La Rigolade ». Je ne puis

croire, en effet, que vous puissiez de bonne foi voir autre chose qu'un « lapsus calami » dans le premier paragraphe de la page 99 du livre de M. H. de T. Les lignes suivantes de cet ouvrage sont, à ce point de vue, convaincantes. On lit en effet par. 2 : « En Astrologie, on tient compte de la *longitude* qui permet de placer chaque planète sur la carte représentant l'*écliptique*. »

Et plus loin : « Le Soleil qui est toujours sur l'*écliptique* n'a jamais de *latitude*, mais une *déclinaison*, c'est-à-dire une distance par rapport à l'*Equateur*. »

J'ajouterai que quand on cherche avec aussi peu d'indulgence la paille du voisin, on ferait mieux de ne pas publier ses propres poutres. Or ouvrant votre Domigraphe (excellent par ailleurs), j'y trouve une truffe qui étonne d'un esprit aussi scientifique que le vôtre. Je veux parler de la feuille destinée aux domifications au pôle et j'en rirai bien doucement (vous laissant la rigolade) jusqu'à ce que vous ayez répondu à cette simple question : « *Quand il est midi T. M. Gr., quelle heure est-il au Pôle?* » Cette réponse que vous serez éternellement incapable de me donner est pourtant indispensable pour l'utilisation de la feuille en question. Je ne vous demande pas de me rembourser les quarante sous qu'elle m'a coûté. Elle m'a amusé pour mon argent. »

J. HIEROZ.

D'autre part nous avons reçu d'un autre astrologue français bien connu, M. Lasson, une lettre que nous publions ci-après, et d'où il ressort que *Dom Néroman n'a pas publié un droit de réponse qui lui avait été adressé*. On voit que le procédé de mauvaise foi continue à être appliqué au C.A.F. dans toute sa splendeur.

Pour situer la question, disons que M. Lasson a été pris à partie au sujet d'un horoscope sur Bayard, et au sujet de notre concours sur les directions.

Le 11 juin 1937.

Monsieur le Directeur,

Je m'aperçois que je suis pris à partie, en même temps que votre revue, dans un article intitulé « Rigolade ».

J'ai déjà eu l'occasion de répondre au Directeur de ladite publication au sujet d'une autre *rigolade*, puisque je suis l'un des trois « comiques » dont il fut question au sujet de Bayard. A ce moment, j'ai pu me rendre compte qu'une mise au point, même extrêmement correcte et déférente, est soigneusement cachée aux lecteurs de ce Monsieur.

C'est pour cela que je ne veux pas continuer à perdre mon temps avec ce pourfendeur de *rigolos* et que c'est à votre revue que j'adresse la mise au point qui lui est destinée.

Il paraît que le « *gagnant* » de votre concours de Directions (et ce gagnant c'est moi, sans pour cela que j'en tire aucune gloire exces-

sivell)) a fait triompher les DIRECTIONS PRIMAIRES sans les avoir appliquées, puisque n'ayant pas tenu compte de la LATITUDE!!!! Veuillez donc dire (ce que j'avais, il me semble, mentionné dans ma solution) à ce critique léger que J'AI BIEN APPLIQUE les directions primaires, que j'ai tenu compte des latitudes, que je me suis servi des pôles selon REGIOMONTANUS et que je savais très bien à l'époque que les Directions selon REGIO ou selon CAMPANUS sont identiques.

Il peut évidemment paraître étonnant à M. Dom Néroman que d'autres que lui sachent cela, mais ils ont bien peu de mérite ; il leur a suffi de se reporter au vieux maîtres ; Dom Néroman, lui, fait beaucoup mieux puisqu'il prend la peine de REDECOUVRIR et de lancer à grand tapage des vérités... qui ne l'ont pas attendu, truffées d'ailleurs de choses plus que douteuses.

L. LASSON.

(Puisqu'il est question de notre Concours sur les Directions, signalons ici que, par deux fois, nous avons fait ressortir à D. N. l'occasion qui se présentait à lui de montrer la supériorité de sa méthode de directions sur les méthode en cours et que, par deux fois, il s'est dérobé. En langage ordinaire, cela s'appelle « se dégonfler ». Evidemment c'est beaucoup plus facile de faire des vérifications « a posteriori » et de critiquer ceux qui travaillent scientifiquement.)

Et ce n'est pas seulement l'ouvrage du Vicomte de Herbais ou le travail de nos collaborateurs qui subit cet éreintement prémédité ; tout ce que nous faisons ou recommandons est combattu avec la même mauvaise foi. Le Cinhélium du Professeur Cambier a été lui-même l'objet de la même vindicte ; n'a-t-on pas affirmé au cours d'un dîner du C.A.F. que cet appareil était une vulgaire copie de la Sphère sensitive ? Or, le Cinhélium était breveté en 1930, bien avant que Dom Néroman et Jean Niclot soient venus à l'astrologie !

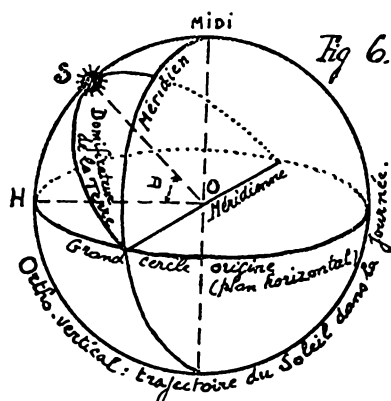
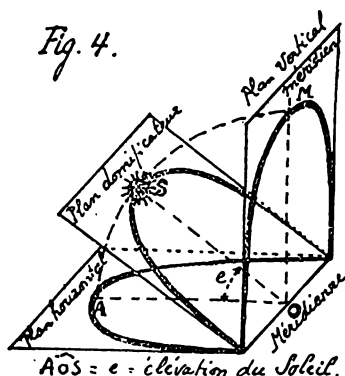
Tout ceci montre amplement la mauvaise foi et les procédés, non seulement discourtois mais malhonnêtes et méchants, qui sont d'usage chez certains membres dirigeants du C.A.F.

Les ignorances et les erreurs d'un chef d'école.

Il nous reste à dire quelques mots de l'enseignement du dit Collège. Nous pourrions ici épinglez 1.001 perles ; nous allons nous borner, tout au moins momentanément, à citer l'une d'entre-elles ; elle est de taille. Comme elle constitue la base de la dernière « découverte » de D.N., vous savez, cette fameuse sphère sensitive qui est la plus grande découverte des temps modernes, et dont il a fait tant de cas pour traiter tous les autres astrologues d'arriérés, d'ignorants, etc... (voir nomenclature précédente), nous espérons, en ce faisant, rendre un grand service à notre auteur en le soulageant de la poutrelle qu'il avait dans l'œil, et en lui permettant ainsi de voir désormais plus clair.

Dans sa brochure « La Sphère Sensitive », nous trouvons en effet, après l'amorce d'une théorie excessivement séduisante par sa logique, un point sur lequel l'auteur trébuche. Car la logique de D. N. est, pourrait-on dire, comme le fromage de Gruyère ; c'est-à-dire qu'elle est criblée de trous.

Dom Néroman explique à la p. 4, § 6, (v. fig. 4) de sa brochure, que le Soleil est dans le plan horizontal au lever du jour et dans le plan vertical méridien au milieu du jour (remarquer la position du Soleil sur la figure) et que l'angle A.O.S. dont le plan domificateur a tourné depuis l'horizon suffit à repérer l'élévation du Soleil. » Car, explique-t-il, deux coordonnées ne sont pas nécessaires puisque le Soleil est sur l'écliptique, donc sur l'arc A.S.M. qu'il parcourt dans son mouvement diurne ! »



Or, l'angle A.O.S. ne représente pas l'élévation réelle du Soleil, car l'arc que le Soleil décrit dans son mouvement diurne n'est pas, comme le croit l'auteur, l'arc A.S.M., mais bien un arc oblique et non perpendiculaire sur l'horizon (sauf bien entendu pour les points de la terre situés sur l'équateur) (1). Dom Néroman confond la trajectoire du Soleil et le premier vertical ! Autant dire que la Terre a une infinité d'écliptiques !!! On pourrait supposer — et nous avons admis un instant cette hypothèse — que l'auteur s'est mal exprimé. Mais non ! Il dit bien, page 4, par. 3 : « Le Soleil est sur l'écliptique, donc sur l'arc A.S.M. qu'il parcourt dans le mouvement diurne. »

Deux astronomes à qui, par acquit de conscience, nous avons soumis le texte en question, se sont écriés tous deux, à peine l'avaient-ils lu : « Mais c'est une erreur formidable. » D'ailleurs, Dom Néroman nous fournit plus loin une seconde preuve de son ignorance, ce qui confirme bien qu'il n'a ni commis un lapsus, ni une erreur de distraction. A la page 6 de sa brochure, Fig. VI ci-dessus, la même erreur est reproduite. Remarquez en effet que la figure porte

(1) Encore n'est-ce vrai qu'au moment des équinoxes.

la mention : « *Orthovertical* : (1) *trajectoire du Soleil dans la journée*. »

Si D.N. savait ce dont il parle, s'il avait étudié davantage ses « classiques », il n'aurait certainement pas commis une bévue aussi colossale, et donné ainsi la preuve que son ignorance en astronomie ne le cède en rien à son ignorance en astrologie. Rappelons en effet qu'il avait, page 12, par. 12 de la même brochure : « Il (M. J. Niclot) a réalisé d'après nos plans, l'exemplaire de la Sphère sensitive, et au cours de cette exécution, il a étudié les diverses méthodes dans l'intention de réalisations analogues, et *IL s'est ainsi aperçu que la domification que nous venons de décrire, n'est pas autre chose que celle de Campanus*. » Comme nous l'avons déjà dit, se poser en chef d'école quand on ignore tout des diverses méthodes de domification, c'est assez extraordinaire !

Si D. N., avant de jouer au prophète, avait étudié davantage, ou s'il avait eu à sa disposition un Cinhélium, — ce Cinhélium breveté en 1930 et qui ne serait, paraît-il qu'une copie d'un « sosie » conçu en 1936, — il aurait vu, comme on peut le voir dans le ciel, la trajectoire réelle du Soleil pour n'importe quel horizon, et il ne se serait pas rendu ridicule.

Nous croyons inutile d'allonger les citations. Toutefois, si D.N. le désirait, nous pourrions en donner une liste impressionnante, car les hérésies et les incompréhensions pullulent dans ses publications.

Simple questions.

Dès lors, nous nous demandons de quel droit, et en vertu de quelle logique et de quelle justice, notre auteur s'érige en réformateur de l'astrologie et prend plaisir à relever chez ses confrères des vétilles et des erreurs superficielles (l'erreur est humaine et s'étend à tous les domaines), alors qu'il en commet lui-même qui sont autrement sensationnelles.

Nous nous demandons, d'autre part, en vertu de quel droit et de quelle logique, cet auteur nouvellement venu à l'astrologie, qui avoue publiquement n'avoir rien étudié de la théorie et de la tradition, veut se mêler de réformer celle-ci dans un sens prétendument scientifique, en bâtissant des théories extravagantes qui ne sont appuyées sur aucun fondement sérieux.

Un peu de logique s.v.p.

Et puis, nous demandons à D.N. d'être un peu logique avec lui-même. Car, à quoi bon se battre les flancs pour créer des théories

(1) Plan appelé d'habitude : premier vertical.

(1) Encore n'est-ce vrai qu'au moment des équinoxes.

nouvelles; à quoi bon vouloir trouver du soi-disant neuf, si c'est pour retrouver chaque fois ce que d'autres ont trouvé avant lui ? Nous découvrons en effet, dans une autre de ses publications, l'aveu suivant qui est assez significatif :

A ma grande stupéfaction (mais pas à la nôtre !) le système que j'ai édifié ainsi est rigoureusement celui que nous a transmis la tradition.

Et plus loin :

J'ai édifié un système qui, à ma stupéfaction croissante, s'est trouvé reconstituer l'édifice traditionnel.

Après celle-là, on peut tirer l'échelle !

Tout ce que Dom Néroman écrit est frappé du même illogisme. A côté de choses intéressantes, on trouve constamment des énormités. Et c'est précisément ce qui est dangereux pour le profane et pour l'étudiant, incapables de juger sainement, c'est que D. N. veut faire passer pour du pur grain — et le meilleur encore ! — ce qui n'est qu'un mélange de bon grain et d'ivraie.

Certains disent — et ce sont précisément les plus abusés — « Dom Néroman est un érudit ! » Soit ! Nous ne voulons pas contester qu'il ait beaucoup lu dans beaucoup de domaines ! Mais ici nous ne nous occupons que d'astrologie, et nous venons de donner la preuve que notre chef d'école ferait mieux de ne pas s'en mêler. Un érudit peut parler en érudit, mais non en spécialiste ! Sinon, fatalement, il devient un fantaisiste. Et c'est bien ce qui arrive ici !

Conclusion.

Au nom de tous les astrologues sérieux, au nom de l'astrologie elle-même, nous demandons donc au Président du C.A.F. d'adopter une attitude plus digne et plus confraternelle. Nous ne l'empêchons pas de travailler comme il lui plaît, ni d'écrire sur n'importe quels sujets; mais, au moins, qu'il laisse l'astrologie aux astrologues ou, s'il veut absolument en discuter, qu'il commence par apprendre exactement ce que c'est.

Certains occultistes prétendent qu'il y a des correspondances mystérieuses entre le pseudonyme que l'on choisit et la destinée que l'on réalise. C'est une chose très possible en tout cas, et nous sommes bien forcés de constater qu'au pseudonyme macabre de Dom Néroman ont correspondu des mises en bière sensationnelles, parmi lesquelles nous ne citerons que celle de la revue « Votre Destin » et celle de son Congrès. Aussi nous ne voudrions à aucun prix laisser au Président du C.A.F., nous ne dirons pas la responsabilité, mais le loisir d'enterrer l'astrologie, chose qui ne manquerait certainement pas de se produire si nous laissions aller les choses du train dont elles vont maintenant.

Entendons-nous bien !

Pour terminer, disons que la présente mise au point s'adresse exclusivement au Président du C.A.F. et à ceux qui partagent fidèlement et activement sa manière de voir, parmi lesquels il semble qu'on doive ranger, à notre grand regret, M. J. Niclot.

Mais nous réaffirmons bien haut que ni nous, ni aucun astrologue sérieux, ne nourrissons une prévention quelconque contre aucune des théories, des membres ou des élèves du C.A.F. uniquement parce qu'ils appartiennent au C.A.F. S'il doit se constituer une organisation astrologique définitive et officielle, cette organisation sera certainement disposée à tendre la main à tous ceux qui adoptent une véritable attitude scientifique, c'est-à-dire, *une attitude de tolérance, de modestie et de confraternité.*

Ceci dit, nous mettrons le point final à cet article que nous n'avons jamais désiré écrire, mais qu'on nous a contraint d'écrire ; et nous espérons fermement, tant pour nos lecteurs que pour Dom Néroman et pour nous-mêmes, ne pas être obligés de rouvrir le débat.

D. *

LES SUPPLEMENTS TECHNIQUES DE LA REVUE

Le fascicule du deuxième trimestre 1937 paraît en même temps que le présent numéro.

Au sommaire, avec de nombreuses figures :

LE PROBLEME DES MAISONS VU PAR L'ECOLE ALLEMANDE, par N. Bazchenoff, *article documentaire donnant l'opinion de divers auteurs allemands sur divers systèmes de domification et leurs variantes.*

PLACIDUS OU REGIOMONTANUS ? par L. Lassel. *Communication présentée au 3^{me} Congrès International de Düsseldorf, dans laquelle l'auteur interprète une statistique de directions portant sur plusieurs centaines de cas de morts violentes, en fait la synthèse sous forme de diagramme, et conclut en faveur du système le plus efficace.*

NAISSANCES ARCTIQUES. *Quelle domification adopter ?*

Jusqu'à nouvel ordre, ces suppléments ne sont fournis que par abonnement. Voici les conditions de l'abonnement pour 1937 :

Belgique : 30 francs. — Autres pays : 6 Belgas.

POUR LES ABONNES DE LA REVUE « DEMAIN », prix réduits :

Belgique : 25 francs. — Autres pays : 5 Belgas.

Le fascicule du troisième trimestre de l'année 1937 paraîtra courant d'août prochain.

Controverses sur l'Horoscope et l'année de naissance du Christ

L'horoscope du Christ, dont nous avons publié diverses variantes, suscite décidément des controverses.

D'abord en ce qui concerne certaines positions planétaires et celle des nœuds lunaires. On verra ce que nous écrit à ce sujet M. Hiéroz, l'auteur de l'horoscope publié dans notre numéro 8, 11^e année (février 1937).

Ensuite sur la date même de la naissance. Nous publions en effet ci-après un article de M. R. S. Gleadow relatant les déductions auxquelles s'est livré un astrologue irlandais bien connu, M. Cyril Fagan. L'opinion de M. Fagan est assurément des plus curieuses et des plus séduisantes à la fois.

Voici tout d'abord la lettre de M. Hiéroz :

Somme toute, on peut dire ceci :

Pour les astres, d'Ailly, Cardan, Butler, Julevno, Don Neroman et votre serviteur concordent à peu près. Muchery fait cavalier seul pour Saturne. Très probablement Muchery a fait une erreur de calcul.

Pour les nœuds lunaires il y a 3 avis nettement différents.

A la fin de l'an I.

1° Cardan 268° 28'

Neroman 270°

2° Butler 216° 59'

Julevno 216° 50'

3° Moi-même 247° 30' (par déduction de Noël an —V).

Pour nous départager j'ai fait le calcul approximatif suivant :

1° J'ai calculé en prenant la moyenne sur 60 ans de vitesse moyenne approximative des nœuds, j'ai trouvé 19° 20' 46".

2° A Noël, an 1901 $\Omega = 220^\circ 48'$ j'ai ajouté 1900 fois $19^\circ 20' 46''$. Cela m'a donné pour Noël an I : $250^\circ 22'$, soit la concordance avec les tables de Caslant à 3° près.

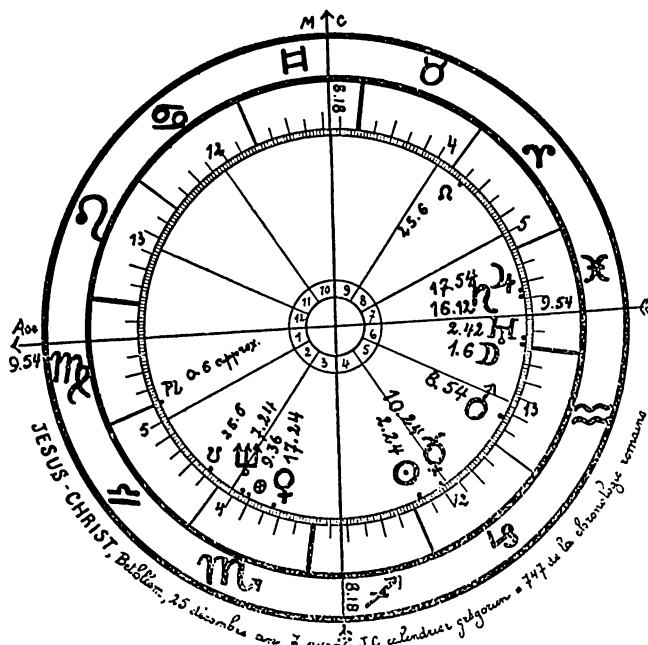
D'après ce nouveau calcul, je crois avoir raison.

J. HIEROZ.

Voici maintenant une autre lettre de M. R. S. Gleadow :

Ayant vu et considéré les horoscopes du Christ publiés par M. J. Rozières dans le numéro du 21 décembre, les lecteurs de *Demain* seront peut-être intéressés d'en voir un autre qui a été pro-

posé par M. Cyril Fagan, Président de la Société Astrologique d'Irlande, dans *The American Journal of Astrology* (Winter issue 1936). S'appuyant sur des arguments historiques pour lesquels nous n'avons pas ici la place, mais qui sont très solides, M. Fagan conclut



que la naissance du Christ a dû avoir lieu en l'an 7 avant notre ère, pendant la conjonction de Jupiter et Saturne dans les Poissons. Ensuite pour trouver la date exacte il considère les « chronocrators », qu'il explique ainsi : « Les astrologues orientaux croyaient que si, au moment d'une grande conjonction, opposition ou autre configuration des planètes majeures, une planète mineure (y compris le soleil) était liée par aspect à la conjonction, cette planète mineure fonctionnait comme chronocrator et indicateur de temps; et les événements prédits par la grande conjonction se réaliseraient quand le chronocrator se trouverait de nouveau en aspect avec le lieu de la conjonction. »

Si on calcule les planètes pour la conjonction de Saturne et Jupiter le 27 octobre de l'an 7 B.C. (astron.-6) on trouve les positions suivantes : Soleil 2 Scorpion, Mercure 23 Balance, Vénus 15

Scorpion rétrograde, Mars 23 Sagittaire. C'est donc Vénus le chronocrator, et l'événement indiqué par la conjonction, c'est-à-dire la naissance du Messie, aura lieu quand Vénus, devenue directe, repasse sur le 16° degré du Scorpion. Or, cette date tombe très près du 25 décembre. A ce temps-là Vénus se levait à 3 heures 39 minutes avant le soleil et avait une telle magnitude (-4,37) qu'elle était visible en plein jour. Ce serait donc Vénus l'étoile de Bethléem.

Pour trouver le jour M. Fagan regarde naturellement la Lune, et décide qu'elle doit être dans les Poissons. Elle y était les 25 et 26 décembre, et de ces deux jours il trouve que le 25 convient mieux à cause des aspects et des directions et parce que, le 26, Vénus aurait passé le trigone de Jupiter et Saturne. C'est en somme l'évidence astrologique qui l'a ramené à la date traditionnelle. Quant à l'heure, le Soleil est forcément entre le Descendant et le F.-C., la conjonction doit dominer et la Lune doit être angulaire (publicité); l'horoscope est retrouvé.

Cette carte du ciel peut paraître à première vue pas assez frappante, presque toutes les planètes étant en-dessous de la terre. Mais nous reviendrons plus tard sur le caractère. Regardons maintenant les correspondances avec la crucifixion.

Pour la 36^{me} année M. Fagan remarque les progressions suivantes : Soleil progressé conjonction Mars, quadrat Neptune; Lune progressée conjonction M.-C. radical et quadrat Mars et Uranus progressés. Des événements violents sont indiqués. Mais les transits sont plus frappants encore. A la neuvième heure le 7 avril de l'an 30 l'Ascendant était l'ascendant radical et Saturne à 6.50 II était en conjonction du M.-C. de naissance et de la Lune progressée. Jupiter à 23.36 ♄ était à sa place radicale. Mars à 5.18 ♀ était sur le Soleil radical, et le Soleil progressé recevait l'opposition d'Uranus et le trigone de Saturne de transit. Ce sont des transits catastrophiques. Par contre, deux jours plus tard, la matinée de la Résurrection, Vénus se leva à 1.36 ♀, dans le degré de la Lune radicale, suivie de Jupiter qui était toujours près de sa place natale, tandis que la Lune à 19.24 ♍ était en conjonction de Vénus radicale et trigone de Jupiter. Le contraste est remarquable.

Il est probable que peu d'astrologues se laisseront convaincre par un horoscope du Christ, si séduisant qu'il soit. Néanmoins nous avons cru intéressant de soumettre les deux horoscopes proposés par MM. Rozières et Fagan, évidemment sans aucune indication de provenance, à quelques astrologues de valeur, et de leur demander une petite analyse du caractère ou les notes les plus saillantes de la vie. L'astrologue, auquel nous avons envoyé la carte proposée par M. Rozières, n'était peut-être pas sans préjugé, car il savait de qui il s'agissait. Il nous a répondu comme suit :

« Cet horoscope est caractérisé par une illusion assez répandue, à savoir, que la mort violente est toujours indiquée à la naissance par des afflictions de Saturne et Mars aux luminaires. Si c'est le caractère qui fait le destin cela marche très bien pour ceux qui vivent violemment, car ils mourront de la même façon. Néanmoins, il existe des milliers de braves gens qui vivent d'une vie paisible et qui ne meurent pas moins d'une mort violente; chez eux il est impossible que les luminaires soient ainsi affligés. Dans cette carte, nous trouvons Soleil et Lune affligés tous deux à la fois par Saturne et Mars en maisons angulaires. Cela indique un caractère cruel, vicieux, violent, et ainsi de suite. Il faut admettre en effet qu'une personne née sous de tels aspects aurait montré un caractère brusque, violent, et plein d'exagérations. Il aurait mérité ses malheurs.

Pour l'autre horoscope nous avons trois opinions. La première vient d'un astrologue français qui prétend être plutôt mathématicien qu'analyste de caractère :

« Intellectuel très nettement mercurien-saturnien. Grand nerveux. Troubles mentaux possibles, peut-être d'allure *mystique* (ce pourrait être un prêtre ou religieux!) En tout cas mental bizarre, d'une *sensibilité extrême*; très bon, très sensible à la peine d'autrui. Cela pourrait être un saint, missionnaire, martyr !

» Malgré ce mental RELIGIEUX, possibilité de suicide!... Beaucoup d'épreuves en relations avec morts. (Deuils familiaux, ou occupation charitable en liaison avec la mort : prêtre, médecin... Pas d'enfants... Le père avait une très haute position (religieuse ou administrative) Roi peut-être! »

On conviendra que cet exposé est assez frappant. En voici un autre :

« Grande sensibilité, rêverie, émotivité, suggestibilité. Inspiration, foi, mysticisme, charité, destinée influencée par choses religieuses ou philanthropiques. Grande imagination. Mental à inspiration très forte, mais dérégulée. Il est possible que le sujet ait eu des troubles afférents à une imagination trop puissante... Vers 34-35^{me} année, Mercure conjonction Mars, sujet directement touché, Mercure étant gouverneur... Epreuves au foyer, lieu natal, par gens influents, haut placés, affectant beaucoup le sujet. »

La troisième opinion vient d'un astrologue qui est sans contestation un des meilleurs de France :

« Je remarque tout d'abord que votre personnage est né vers l'époque d'une Grande Conjonction et, comme cette dernière se trouve dans un angle du thème, j'estime qu'il doit s'agir d'une très forte personnalité et il n'y a rien d'impossible à ce que vous ayez là le vrai thème d'un *grand* personnage.

» Il a cependant la majorité des planètes sous l'horizon, ce qui me paraît signifier qu'il ne s'agit pas de popularité dans le sens de faveur du public, mais d'une célébrité due principalement aux facultés intellectuelles du sujet et acquise dans des milieux évolués. De plus, je crois qu'il est surtout devenu célèbre après sa mort (Soleil en IV) ou bien tout à la fin de sa vie.

» Etant donné l'importance de Mercure (maître du M.-C. et de l'AS.) le sujet doit être un grand philosophe intellectuel ou religieux (voyez l'importance du signe des Poissons). De toutes façons j'estime que c'est dans ses écrits (ou dans ses discours, car en son temps il était peut-être plus difficile de se faire imprimer que de nos jours) qu'il a eu le plus de succès (Vénus en III a dû lui conférer une certaine chance et Neptune l'intuition, l'inspiration). Certains de ses écrits sont peut-être devenus « classiques ». Ses théories, tout en ayant un fond très sérieux, doivent laisser deviner l'artiste, le poète : il a dû parler d'amour dans un sens ou dans l'autre (amour du prochain, amour de Dieu, ou amour tout court). Ceci à cause de la présence de Vénus en III.

» Je crois qu'un de ses traits saillants était la bonté sous toutes ses formes, puis le désir de rendre service. »

Dans tout cela on peut croire ou ne pas croire comme on le veut; mais on admettra néanmoins que le travail de M. Fagan est digne d'attention.

R. S. GLEADOW.

D'autre part, M. Hieroz nous a adressé la note complémentaire ci-après.

Dans le numéro de janvier de *Demain*, où paraissait notre note sur la naissance du Christ, militant en faveur de Noël an —V (Chronologie Caslant) ou Noël an —VI (Chronologie vulgaire), M. Varagnat rappelait le passage de Saint Mathieu :

« Une génération mauvaise et adultère cherche un signe, et il ne lui sera donné que le signe de Jonas », et M. Varagnat ajoutait : « Il est indubitable que le signe en question ne peut-être que les Poissons et il semblerait bien que Kepler eût soutenu, comme un fait positif, qu'au moment de l'incorporation, toutes les planètes étaient dans les Poissons. »

L'an —VI avant notre ère (Chronologie vulgaire), la constellation des Poissons allait de 13 du Verseau à 1 du Bélier.

J'ai recherché les positions des astres pour le 17 mars an-VI (conjonction Soleil-Saturne dans les Poissons) et pour le 21 mars, an —VI (entrée du Soleil dans le Bélier); ces deux dates peuvent parfaitement correspondre à une nativité Noël an —VI.

Voici les longitudes :

	17 mars	21 mars
Soleil	26° ♄	30° ♄
Lune	3° ♄	13° ♄
Neptune	7° ♄	7° ♄
Uranus	4° ♄	4° ♄
Saturne	26° ♄	26° ♄
Jupiter	5° ♄	6° ♄
Mars	11° ♄	15° ♄
Vénus	17° ♄	22° ♄
Mercure	12° ♄	14° ♄
Nœud Asc.	18° ♄	18° ♄

Le 17 mars toutes les planètes, sauf Neptune et Mars (et encore Mars n'a qu'un écart de 10°) sont dans la constellation des Poissons. Cela peut déjà paraître très satisfaisant comme réalisation du signe. Mais je me suis demandé pourquoi on a affirmé que le signe de Jonas était « les astres en Poissons » alors que, tout près de l'écliptique, en face des Poissons, mais dans l'hémisphère austral, nous avons la constellation de la « Baleine »; celle-ci par son nom me semble davantage en rapport avec Jonas. Or, la Baleine de l'an —VI allait de 23 du Verseau à 22 du Bélier. Et le 21 mars (toujours à l'exception de Neptune) tous les astres se trouvent dans la Baleine. Et même le Nœud Asc. s'y trouve par dessus le marché... si j'ose dire.

Par suite, et quelle que soit la définition que l'on admette du signe de Jonas, « les astres en Poissons » ou « les astres en Baleine »; neuf mois avant Noël, an —VI (date que je défendais dans *Demain* de janvier 1936 avec les arguments exposés), le ciel avait réalisé le signe dont parle Saint Mathieu pour l'Incarnation.

Si l'astrologie signifie quelque chose et si le signe de Jonas a existé, je ne vois pas d'autre solution que le 25 décembre, an 748 de Rome, an —VI de la chronologie vulgaire, conception du 16 au 22 mars 748.

J'ai bien entendu recherché si une autre date proposée an I, an +1, an 0, an —VI, présentait la même singularité astrale. Aucune n'offre un réalisation, même approchée. Je remercie vivement M. Varagnat d'avoir signalé le passage de Saint Mathieu qui confirme si heureusement ma thèse.

(A suivre.)

J. HIEROZ.

Nous publierons dans le prochain numéro de « Demain » une autre lettre d'un de nos correspondants, M. L. Jaumonet, ainsi que nos conclusions.

C. H. T.

A propos du thème de la Belgique

L'IMPORTANCE DU 19^{me} DEGRE DES SIGNES FIXES.

Mme Verhulst a fait certaines constatations intéressantes concernant la Belgique. Elle se base sur le thème de la Prestation de Serment de Léopold I^{er}. Rappelons que dans le thème de la Belgique, dressé par nous (« De main », juillet 1933), Vénus, gouverneur du thème, se trouve à environ 18° du Scorpion.

Le thème que j'ai dressé pour la Prestation de Serment du fondateur de la Dynastie belge, pour la date du 21 juillet 1831, vers 14 h. 15, présente un aspect serré d'opposition appliquante des planètes Mars et Jupiter Rétr. par 19° Lion Verseau ; Mars étant conjoint au nœud, ce qui implique une fatalité et renforce l'importance de l'aspect.

Si nous faisons une rétrospective des événements marquants que j'ai pu repérer, nous sommes forcés d'attribuer une importance capitale au 19^{me} degré des signes fixes, et particulièrement au 19^{me} degré Verseau et au 23^{me} degré du même signe (place du nœud descendant), les transits des planètes importantes et le retour des nœuds déclanchant de nombreux événements marquants.

En effet, nous trouvons en consultant l'histoire :

— Mort de Louis-Philippe, fils de Léopold I, le 16-5-1834 : en cette année il y eut une conjonction ♂ ♄ sur le nœud descendant, et ♄ passa et repassa au 23° du Verseau.

— Révolte au Mexique en février 1867 et calvaire de l'impératrice Charlotte : Jupiter est revenu à 19° Verseau.

— Maximilien est fusillé le 19 juin 1867 : Saturne est à 18° ♍, en carré à ♂ ♀ radical — Mars transitant le Lion.

— Le fils de Léopold II est décédé le 22-1-1869 : Le nœud est revenu à 17° Lion (en orbe de 2° à ♂ radic.), Mercure est à 15° Verseau et, de plus, la Lune au milieu du ♄ est en carré à ♂ ♀ rad.

— A la mort de Léopold II, le 17-12-1909 : la Lune se trouve au Verseau, réveillant l'opposition ♂ ♀ rad., et une opposition ♂ ♀ se forme de la Balance au Bélier avec de plus ♃ Verseau ♄ ♀ ∠ ♂ ∞.

— A la mort du Prince Bauduin, le 23-1-1891 : Jupiter est encore revenu à 19° Verseau ♂ ♀ r. et ♂ ♂ rad.

— A la guerre de 1914 : Jupiter est toujours à 19° Verseau et, aggravation ; Uranus en est proche à 9° ♄. Puis, durant cette guerre : en avril 1916, ♄ est à 19° ♄ ; — en février et octobre 1917 il revient à 19° ♄.

— En l'année 1918, ♄ passe et repasse à la queue du Dragon; — puis le cauchemar prend fin avec les passages d'Uranus aux points névralgiques.

— A la mort du Roi Albert, le 17-2-1934 : Le nœud est à 19° ♋. C'est le Dragon renversé et Saturne y passe, réveillant avec une influence de chute la violente opposition ♂ ♒ rad. !

— A la mort de la Reine Astrid, le 29 août 1935 : il se formait une conjonction ♂ ♒ par 19° Scorpion, en carré à ♂ ♒ radicale.

Ayant constaté le rôle des transits sur ces points importants, il est un peu inquiétant de savoir que Mars sera éclipsé par 19° ♍ le 20 juin, qu'il stationnera le 27 juin et qu'il sera à nouveau éclipsé (éclipse cette fois visible en Europe) le 17 juillet, par 22° ♍ en carré aux nœuds rad.

Toutefois, le fait que le retour de Jupiter à son point radical ne coïncide pas rassure dans une certaine mesure.

Ce retour de Jupiter à 19° ♋ se produira vers le 13 mars 1938 avec certaines aggravations dont je parlerai ultérieurement.

De divers côtés juin a été signalé comme étant un mois critique pour la Belgique. Mars éclipsé et stationnaire pourrait préciser l'époque à surveiller aux alentours du 20 juin, 27 juin et 17 juillet.

Auparavant, il y aura lieu d'observer l'effet du phénomène de Mercure brûlé au cœur du Soleil le 11 mai par 19° Taureau.

La progression secondaire d'autre part, nous montre, en juin 1937, une conjonction des luminaires progressés par 11° ♍ en carré à ♄ progressé et opposition à ♄ actuel, et ce près de l'Ascendant radical et de l'étoile fixe South Scale de la nature de ♂ ♒. (Les astrologues remarqueront l'importance actuelle de ce 11^{me} degré.)

Je m'arrête ici et ne formule pas de pronostic, cet article n'ayant d'autre but que d'attirer l'attention de nos chercheurs sur les 49° — 139° — 229° — 319° du Zodiaque et de l'importance extrême des nœuds lunaires dans le thème du Royaume de Belgique.

Les gouvernants belges pourront aussi y trouver l'avis discret de veiller au gouvernail pour franchir au mieux des intérêts du pays le cap périlleux.

(Avril 1937.)

Mme VERHULST-DUBAY.

NOS PROCHAINS ARTICLES.

Pour paraître dans notre numéro d'août :

Visite aux astrologues américains; le Congrès de l'Association des astrologues scientifiques américains (avec illustration), par G.-L. BRAHY.

Compte-rendu du 4^{me} Congrès international d'astrologie scientifique de Paris 1937.

Astrologie animale (suite), par le Vicomte Ch. de HERBAIS de THUN.

Et la suite des articles en cours dans ce numéro (Pyramide, Astrolabe persan, etc.).



FIG. 1. — Astrolabe de Muhammad-Mehdi (Face).
Gr. 1/1

Coll. de l'auteur.

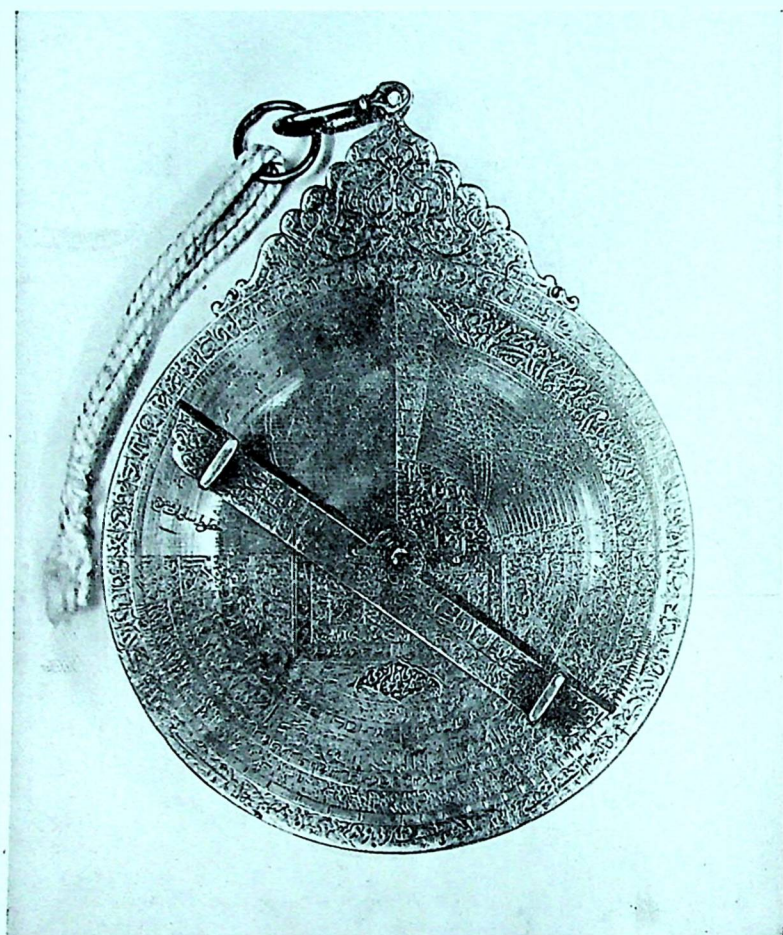


FIG. 2. — Astrolabe de Muhammad-Medhi (Dos).

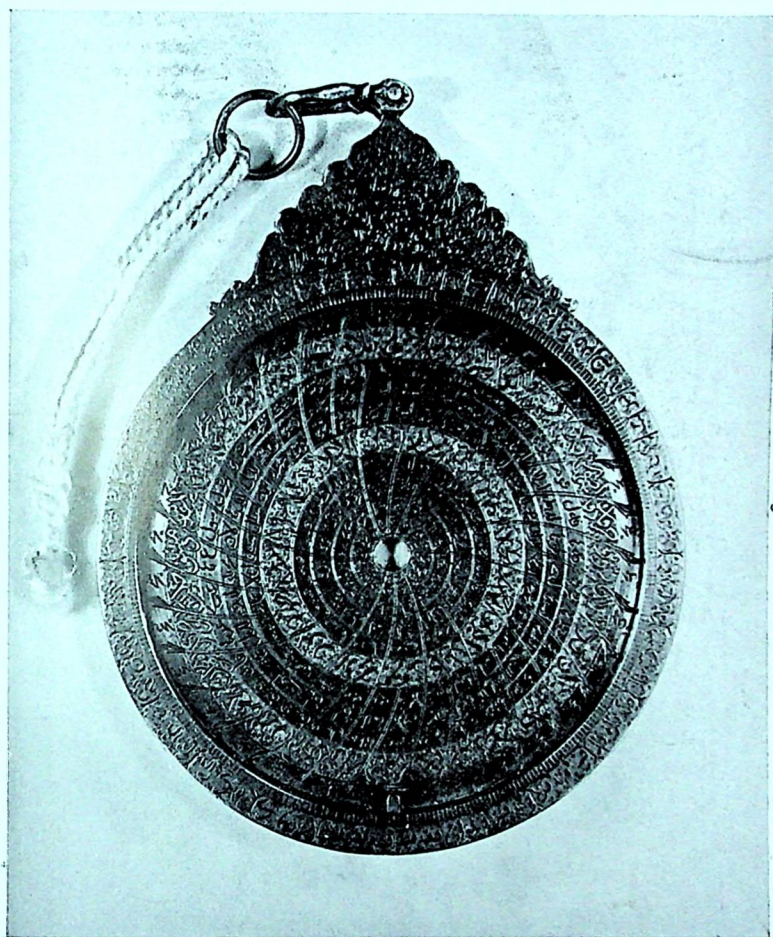


FIG. 3. — Mère de l'Astrolabe.



FIG. 4. — A : Araignée. — B. C : Tympan (Réduits aux 3/4).
D : Alidade. — E : Pivot. — F : Clavette.

Description d'un Astrolabe Persan construit par Muhammad-Mehdi.

Voici — enfin — l'article de M. H. Michel, membre de la Société belge d'Astronomie et de Physique du Globe et collectionneur averti, dont nous avons annoncé la parution prochaine, et qui n'attendait qu'un peu de place pour voir le jour.

Nos lecteurs le liront avec intérêt et admireront comme il convient les superbes clichés qui l'accompagnent.

Nul doute qu'ils y trouvent des détails intéressants sur la façon dont les vieux maîtres utilisaient l'Astrologie, et quelques raisons nouvelles d'admirer ces derniers.

M. Michel remercie vivement M. le professeur Armand ABEL, qui a bien voulu déchiffrer pour lui les textes persans et qui a apporté à leur traduction sa connaissance de la paléographie et des sciences orientales.

De tous les instruments scientifiques dont s'occupent les archéologues, les littérateurs et les artistes, l'astrolabe est peut-être celui qu'ils nomment le plus volontiers lorsqu'ils veulent évoquer les arcanes les plus mystérieux de la science. Quant aux mathématiciens et aux amateurs de sciences exactes, ils éprouvent également un respect admiratif pour le « joyau mathématique », l'ancêtre de tous les instruments astronomiques. Pourtant, les uns et les autres sont, en général, assez en défaut lorsqu'il s'agit d'expliquer le maniement de l'astrolabe.

Ce n'est pas que nous manquions de littérature à ce sujet ! Je pourrais citer, par exemple, les centaines d'ouvrages mentionnés dans la bibliographie de Houzeau et Lancaster. Mais malheureusement les livres anciens sont rarissimes, les modernes peu connus, et les uns comme les autres d'une lecture assez rebutante.

Il serait donc utile de refaire la description d'un astrolabe typique, et j'ai choisi à cet effet un instrument persan du XVII^e siècle, dont l'exécution remarquable est bien caractéristique.

Cet astrolabe (fig. 1) est un disque de bronze, de 92,5 mm. de diamètre et 5,7 mm. d'épaisseur. Ce disque porte, dans les astrolabes arabes, une expansion nommée le *trône* (*kursi*) (*) à laquelle s'attache un *étrier* (*ansa, urwa*) où passe l'*anneau* de suspension (*armilla suspensoria, halqa*) lui-même muni d'un *cordon* (*ilâqa*).

Une des faces du disque est plate : c'est le *dos* (*dorsum, zahr*) (fig. 2); l'autre (*facies*) comporte un évidement circulaire de 79,5 mm. de diamètre, la *mère* (*mater, umm*) (fig. 3) et un limbe extérieur (*limbus, hajra*); dans la mère se logent plusieurs disques ou *tympans* (*tabulae, safâ'ih*) (fig. 4, B et C).

Le centre est traversé par un *pivot* (*clavus, khutût*) (fig. 4, E)

muni d'une *clavette* qui dans certains astrolabes anciens, figure une tête de cheval et en prend le nom (*equus*, *faras*) (fig. 4, F).

Sur les tympanes repose un disque très découpé, du même diamètre, qui figure un réseau (*rete*) que l'on nomme plus souvent *araignée* (*aranea*, *ankabût*) (fig. 4, A).

Une *alidade* à pinnules (*dioptra*, *muri'*) se place sur le dos de l'instrument et pivote autour de l'axe commun; parfois un second *index* (*ostensor*) pivote comme un rayon sur la face antérieure, mais ce dispositif ne semble pas exister dans les astrolabes orientaux.

Toutes ces pièces portent de nombreuses indications, qui, sur l'astrolabe que je décris, sont gravées pour la plupart en relief, par un procédé qui consiste à ciseler les fonds, en réservant les caractères. Par endroits, le fond est encore recouvert d'une nielle noire, qui accentue la ciselure et lui confère une singulière élégance.

Face.

Le limbe porte une graduation de 360°, qui débute à l'aplomb de l'anneau de suspension et tourne vers la droite.

Le fond de la mère porte, dans une série de cercles concentriques divisés par des arcs rayonnants, les noms des diverses villes suivantes, avec leurs latitudes, leurs longitudes, et une troisième indication qui est probablement l'azimut de la Qibla (la Mecque).

Du sud vers la droite.

Cercle extérieur :

Damghân — Samnân — Astarâbâd — Tâlaqân — Qum — Kâsân — Isfahân — Garfâdafân — Qazwîn — Hamadân — Yazd — Shirâz — Kâzûn — Shustar — Basrah — Bagdâd — Kûfa — Surra-man-Ra'a — Ardabil — Tabriz — Marâgah — Naghjwan — Mausil — Halab — Dimishq — Bait-Al-Maqdis — Lahsâ — Sana'â — Masr — Madîna — Makka — Balad.

Cercle intérieur :

Al-Balâd — Qâîn — Multan — Quandahâr — Samarkand — Bahâzâ — Bad-Khashân — Akra — Kâbul — Marv — Zustar — Tûn — Tûs — Nishabur — Sirfân — Bistâm.

Dos.

Il est divisé en deux par un diamètre horizontal, la *ligne est-ouest* (l'est étant à gauche et l'ouest à droite). La moitié supérieure est à son tour divisée en deux quartiers par un rayon vertical, qui va du centre au Sud et s'appelle en conséquence *ligne du milieu du ciel*.

Chaque quartier porte à sa périphérie une graduation de 0 à 90°, les zéros étant à l'est et à l'ouest et le degré 90 au sud, à l'aplomb de l'anneau.

Dans le quadrant supérieur gauche (quadrant S.-E.) on voit 60 lignes horizontales équidistantes, divisant le rayon vertical en autant

(*) A défaut des caractères spéciaux exigés pour la transcription des termes arabes, l'orthographe adoptée pour ceux-ci ne peut être qu'approximative.

de parties égales. On mesure ainsi directement les sinus des angles indiqués sur le quart de cercle extérieur.

Ce quadrant porte en outre 6 arcs de cercle, dont le centre est sur la « ligne du milieu du ciel » et dont les diamètres vont en croissant; ces arcs constituent un quadrant astronomique horaire indiquant les *heures inégales*. On sait qu'on nommait ainsi les heures résultant de la division en 12 heures *égales*, de l'espace de temps entre le lever et le coucher du Soleil. Ces heures ne sont donc pas, à proprement parler, inégales entre elles; elles diffèrent simplement de durée d'un jour à l'autre.

Nous décrivons plus loin l'usage de ce cadran solaire.

Dans le quadrant supérieur de droite (quadrant S.-O.) nous trouvons une série de cercles concentriques, à distances inégales l'un de l'autre. Le long du rayon vertical et du rayon horizontal s'échelonnent les signes du zodiaque, dont chacun occupe un espace proportionnel à la projection de son arc sur le plan du colure des équinoxes. Nous trouvons, du centre à la périphérie, le long du rayon vertical : le Cancer, le Lion, la Vierge, la Balance, le Scorpion, le Sagittaire, et le long du rayon horizontal : les Gémeaux, le Taureau, le Bélier, les Poissons, le Verseau, le Capricorne.

L'espace réservé à chaque signe est subdivisé en 5 parties par des cercles concentriques. Chacun de ceux-ci correspond donc à une période de 6 degrés, de l'écliptique. L'astrolabe que nous décrivons est dit de ce chef *sudsi*, ou du 6^e ordre.

Deux séries de 5 arcs recoupent ces échelles.

Les 5 arcs équidistants qui se dirigent vers le Sud indiquent, chacun pour une latitude déterminée, la hauteur du Soleil à midi, aux jours marqués par leurs intersections avec les cercles zodiacaux.

Dans l'espace compris entre le cercle du Capricorne et le bord de l'instrument, une inscription définit ces arcs : « *Les lignes du midi dans les lieux inscrits à leurs extrémités.* »

Les 5 arcs qui se dirigent vers l'Ouest donnent, chacun pour une ville déterminée, l'altitude du Soleil au moment où il traverse le cercle azimutal de la *Qibla*, c'est-à-dire la direction de la Mecque.

Dans l'espace compris entre le cercle du Cancer et le centre de l'instrument, une inscription définit ces arcs : « *les lignes de l'azimut de la Qibla, dans les villes dont les noms sont indiqués à leurs extrémités, au moment où le Soleil est en culmination occidentale* » (c'est-à-dire commence à décliner) et on lit d'autre part à l'extrémité des arcs vers l'ouest, les noms de : Kûfâ, Bagdâd, Isfahân Yazd et Tûs.

Le demi-cercle inférieur porte les graduations suivantes, de la périphérie vers le centre :

a) une échelle des cotangentes correspondant aux angles indiqués sur le demi-cercle supérieur, au point diamétralement opposé. A gauche, en pieds; à droite, en pouces. Ces cotangentes expriment la longueur des ombres pour une hauteur du Soleil égale à l'angle

considéré. C'est pourquoi le demi-cercle en question se nomme l'arc des ombres.

b) une subdivision de la graduation précédente en 5 parties.

Les graduations suivantes sont du domaine astrologique (1) :

c) le cercle des *planètes*, portant les noms des 5 planètes : Saturne, Zujal — Mars, Mirikh — Mercure, Utârid — Jupiter, Al Mushtari — Venus, Zuhra — etc., répétés à raison de 5 par signe du zodiaque, dans l'ordre de leurs termes ou limites.

d) le cercle des *limites*, c'est-à-dire le nombre des degrés dans chaque signe, attribués aux planètes précitées.

e) le cercle du *zodiaque*, à partir du Bélier, à gauche.

f) les *faces* des planètes, indiquant les planètes dominantes au jour considéré.

g) les *maisons* lunaires, c'est-à-dire les 28 stations de la Lune dans le ciel stellaire.

Enfin, au centre, un carré géométrique, ou carré des ombres, divisé à gauche en 7 (pieds), à droite en 12 (pouces) et donnant pour les diverses élévations du Soleil les longueurs des ombres, ou inversement les hauteurs des objets portant ombre.

L'intérieur de ce carré est divisé en 5 bandes horizontales. La plus élevée en indique l'usage : « *la nature des triplicités, ainsi que les maîtres de jour et de nuit* ». Les autres bandes sont divisées chacune en 10 loges, dont les dernières à droite contiennent les signes des 4 éléments : Nâri = Igné — Bara'i = Terreux — Hawâ'i = Aérien — Ma'ai = Aqueux ; les 3 suivantes les Triplicités zodiacales, et les 6 de gauche les planètes dominantes dans ces triplicités.

Araignée.

L'araignée représente la projection stéréographique de la sphère céleste sur un plan parallèle à l'équateur ; le centre de la projection est au pôle antarctique : le cercle extérieur correspond au tropique du Capricorne.

(1) Chaque signe du zodiaque est en corrélation avec les planètes, et la position de celles-ci dans le signe leur confère un pouvoir ou « dignité » de plus ou moins grande importance.

La première dignité est la *maison*, c'est-à-dire la consécration directe d'un signe à une planète.

La seconde est l'*exaltation* ou *domination* : c'est un instant déterminé dans certains signes, où chaque planète a son pouvoir maximum.

La troisième est la *triplicité*, c'est-à-dire la combinaison de trois signes ayant les mêmes influences sur les éléments. Chaque triplicité est sous l'influence d'une planète maîtresse.

La quatrième est le *terme* ou *limite* : c'est une subdivision de chaque signe zodiacal en 5 parties inégales, consacrées chacune et dans un certain ordre, à une planète.

La cinquième dignité, et la moins importante, est la *face*, d'origine égyptienne. C'est la consécration d'un espace de 10°, c'est-à-dire à peu près dix jours, à une planète déterminée.

La circonférence porte diverses inscriptions qui seront expliquées plus loin.

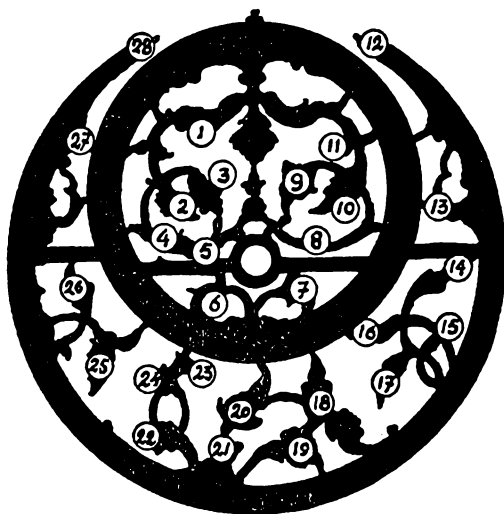
Elle est traversée diamétralement par la projection du colure des équinoxes, sous forme d'une barre rectiligne, la *traverse équinoxiale*.

Le petit cercle excentrique est la projection de l'écliptique; il porte les 12 signes du zodiaque, que la traverse coupe aux débuts du Bélier et de la Balance. Au point initial du Capricorne correspond un petit index, le *muri'*, que la rotation de l'araignée déplace devant les graduations du limbe extérieur.

L'espace réservé à chaque signe du zodiaque est divisé, dans l'astrolabe qui nous occupe, en 5 parties, dont chacune correspond à 6 degrés de l'écliptique (astrolabe *sudsi*). Dans les instruments de plus grandes dimensions, les subdivisions vont jusqu'à 30 parties par signe (astrolabes *tamm* ou parfaits).

Le reste de l'espace occupé par l'araignée est découpé en une série d'index, en forme de feuilles entrelacées, dont les pointes correspondent chacune à la projection stéréographique d'une étoile importante.

Dans l'astrolabe qui nous occupe, nous relevons les 28 étoiles suivantes :



1. Al Nasr-al-Tâ'ir.
2. Fum-al-Faras.
3. Minqar-al-Dajâja.
4. Mankib-al-Faras.
5. Kaff-al-Kkadib.
6. Al-Gûl.
7. Zahr-al-Dubb.

- L'Algle volant.
La bouche du Cheval.
Le bec de la Poule.
L'épaule du Cheval.
La main posée (?).
Le Monstre.
Le dos de l'Ours.

- Altaïr.
epsilon Pegasi.
bêta Cassiop.
bêta Cygni.
bêta Pegasi.
Algol.
alpha Urs. Maj.

2. Oa-id.	Le Conducteur.	éta Urs. Maj.
9. Nay-ar-al-Fakka.	La lumière de la Couronne.	alpha Cor. Bor.
10. Al Samâk-al-Râmih.	Le Porte-lance.	Arcturus.
11. 'Unuk-al-Hayya.	Le cou du Serpent.	alpha Serp.
12. Qalb-al-Aqrab.	Le cœur du Scorpion.	Antares.
13. Al Samâk-al-Azal.	L'Homme sans armes.	Spic. Virg.
14. Janâh-al-Gurâb.	L'aile du Corbeau.	nu Corvi.
15. Qâida-al-Bâtiya.	Le pled de la Coupe.	bêta Crat.
16. Qalb-al-Asad.	Le cœur du Lion.	Regulus.
17. Fard-al-Shajâa.	La solitaire de l'Hydre.	Cor. Hydrae.
18. Sh'ari-al-Shamiya.	Le Chien de gauche.	Procyon.
19. Shaari-al-Yamâniya.	Le Chien de droite.	Sirius.
20. Yad-[al-Juza]-al-Yumna.	La main droite du Géant.	Betelgeuse.
21. Rigel-[al-Juza]-al-Yumna.	Le pied droit du Géant.	kappa Orion.
22. Nâbi-Masâfât-al-Nahr.	Le coude de la Rivière.	éta Eridan.
23. Ain-al-Thaur.	L'œil du Taureau.	Aldebaran.
24. Fum-al-Qaitus.	La bouche de la Baleine.	nu Ceti.
25. Sadr-al-Qaitus.	La poitrine de la Baleine.	pi Ceti.
26. Danab-al-Qaitus.	La queue de la Baleine.	iota Ceti.
27. Danab-al-Jad.	La queue du Chevreau.	delta Capric.
28. Manque.		

Tympans.

L'astrolabe contient 5 tympans élégamment gravés sur leurs deux faces. Neuf de ces diagrammes sont des projections stéréographiques. Le point autour duquel rayonnent les arcs de cercle est la projection du point d'observation (zénith) situé à la latitude choisie.

Les arcs rayonnants sont les projections des azimuts issus de ce point.

Ils sont au nombre de 36, soit un par 10°.

Les cercles de diamètres croissants qui entourent le point d'observation sont les projections des almucantarats, c'est-à-dire les hauteurs successives au-dessus de l'horizon du point. On voit que notre astrolabe porte 15 de ces cercles, soit un par 6°, comme il convient à un astrolabe *sudsi* ou du 6° ordre.

Le plus grand des almucantarats est la projection de l'horizon.

Sur chaque tympant, sous la ligne d'horizon, est inscrite à droite la latitude pour laquelle il est construit; à gauche la durée du plus long jour en cet endroit; au milieu la ville ou les villes principales situées à cette latitude.

Certains instruments portent encore, sous la ligne d'horizon, un dernier arc figurant le parallèle où se trouve réellement le Soleil au moment de son lever ou de son coucher apparent (*ligne du crépuscule*).

Dans la moitié inférieure, l'espace compris sous l'horizon est divisé en 12 parties par des arcs de cercle qui représentent les lignes horaires divisant en 12 parties égales l'espace de temps entre le lever et le coucher du Soleil (heures inégales).

Sur 6 des tympans, on observe encore, dans la même partie, d'autres arcs, qui correspondent aux 24 heures régulières ou équinoxiales, comprises entre deux midis successifs (heures égales).

Pour distinguer les heures inégales des heures égales, les arcs des premières sont tracés en traits barbelés.

Autour du centre du tympan, 3 cercles représentent les projections du tropique du Cancer, de l'Equateur et du tropique du Capricorne. Une ligne diamétrale passe par les intersections de l'équateur et de l'horizon : c'est la *ligne des équinoxes*, projection du colure des équinoxes. Une autre, perpendiculaire, est la projection méridienne ou « *ligne du milieu du ciel* ». Elle se nomme, dans sa partie supérieure, *ligne de midi* ; dans sa partie située sous l'horizon, *ligne de minuit*, ou encore *l'axe de la Terre*, dont elle est la projection.

Le 10^e diagramme, dit Tympan des horizons, porte dans chacun de ses 4 quartiers, la projection des cercles d'horizon pour 5 latitudes diverses, sauf dans un des quadrants où il n'y en a que 4. On a ainsi 19 horizons différents en supplément aux 9 premiers diagrammes.

Ce tympan porte en outre les cercles habituels du Cancer, de l'Equateur et du Capricorne, entre lesquels 4 échelles donnent tous les degrés d'obliquité de l'écliptique, groupés de 4° en 4° sur un même rayon, de manière à former une graduation complète, clairement répartie sur 4 échelles distinctes.

(A suivre.)

HENRI MICHEL, Ingénieur A.I.Br.

LISTE DE SOUSCRIPTION EN FAVEUR DE LA REVUE

Tous les dons, si minimes soient-ils, sont accueillis avec reconnaissance. Leur liste est publiée chaque mois dans la Revue, avec le nom des donateurs. Ceux-ci peuvent, bien entendu, exiger que seules leurs initiales soient mentionnées ou encore le pseudonyme sous lequel ils nous transmettent leur envoi.

A. V. A., 1er versementfr. 5.—
A. V. A., 2me versement	5.—
Mme P., Douai (surplus)	7.—
Anonyme, Dison (1er versement)	20.—
Total liste précédente	735.50
Total à ce jourfr. 772.50

Un cordial merci à nos aimables correspondants.

GUIDE JOURNALIER D'AOUT 1937.

ERRATA : Dans la carte du ciel qui accompagne ce guide, un de nos collaborateurs, préoccupé sans doute par ses prochaines vacances, a par inadvertance représenté le trajet de Mercure dans le Lion au lieu de la Vierge. Pour gouverner,

La Grande Pyramide

Monument Astrologique et Prophétique.

(Voir « Demain », n° 12, XI^e année, et n°s 1 et 2, XII^e année.)

La Pyramide : une Encyclopédie...

Oui, et non seulement astronomique, mais historique, plus, cosmique. Davidson, qui a étudié très consciencieusement la Pyramide, a démontré « l'exactitude chronométrique des points principaux de l'année solaire, et donne les dates précises des solstices d'hiver, d'été, etc. » (45) Davidson remarque même que : « quand l'ombre de midi apparaissait à la face nord de la Pyramide, les seuls habitants du Delta savaient qu'ils étaient au 14 octobre, date des semaines... » (46) Le texte de l'écrivain copte Masoudi, dont le manuscrit, dit d'Akbar-Ezzeman (47), dit notamment ceci : « ... Surid, un des rois d'Égypte, avant le Déluge, construisit les deux grandes Pyramides... il ordonna aussi aux prêtres de déposer dans celles-ci, la somme de leur sagesse et de leurs connaissances dans les différents arts et sciences... en même temps que les écrits... contenant... les sciences d'arithmétique et de géométrie, de manière que ceux-ci puissent demeurer comme témoignage, pour le bénéfice de ceux qui, par la suite, pourraient les comprendre... » (48)

Que dire de ce passage ? ou bien il faut le rejeter, nettement, ou bien il faut l'accepter. En ce dernier cas, il nous faut reculer bien loin dans le passé, la construction de la Pyramide, avant même ce fameux Déluge, qui sert de repère si fréquemment...

Or, nous savons que l'Empereur Akbar eut une véritable manie de faire rechercher tout ce qui pouvait avoir trait aux connaissances d'ordre supérieur ; nul doute que, après l'Inde, il envoya des émissaires en Égypte, avec mission de faire leur possible pour trouver des bribes de la grande science des Initiés de l'antique Égypte. Cela, nous le savons par un de ses proches, qui avait une véritable horreur de la « manie » d'Akbar, fort peu orthodoxe, d'ailleurs... « c'est ce Badâoni qui a écrit, dans son *Muntakab at Tawaritch*... comme les *Shramanna* et les *Brâhmanes* surpassent les autres hommes instruits... et atteignent un haut degré dans leur connaissance de l'avenir... » (49)

Donc, nous devons admettre que l'écrivain copte, a relaté ce qu'il avait appris par tradition verbale ; d'ailleurs, il donne certaines

(45) Barbarin, p. 14.

(46) Op cit., p. 15.

(47) Se trouve à Oxford.

(48) Barbarin, p. 21.

(49) Akbar, empereur mongol, vers 1530 de notre ère. Le passage est extrait de Doc. Secr., vol. I, p. 9.

précisions qui sont de celles que l'on n'invente pas... « dans la Pyramide orientale, (celle de Kéops), furent inscrites les sphères... » « ... le Roi mit aussi... les positions des étoiles et de leurs cycles ; et en même temps l'histoire et la chronique du temps passé, du temps à venir et de chacun des événements futurs qui surviendront en Egypte... » (50) Ceci est corroboré par Ma-Krisi qui dit : « ... la première Pyramide fût spécialement consacrée à l'histoire et à l'astronomie ; la deuxième aux connaissances médicales... » (51) Tahfat Alagaib confirme ces assertions en écrivant que la Pyramide contient... les plans des étoiles et des signes historiques et religieux...

Masoudi, confirmé par Al Kadhaj, dit que « ... un papyrus trouvé dans le monastère de Abou Hormeis, écrit en copte, aurait prétendu que... sur les murs de la Pyramide étaient écrits les mystères de science, astronomie, géométrie, physique et quantité de connaissances précieuses... etc. » Barbarin, qui cite ce passage ajoute : « ... Il ne peut y avoir là qu'une confusion avec le Livre des Morts, car la Pyramide ne contient à l'intérieur ni à l'extérieur aucune inscription hiéroglyphique... » Ehl eh!... peut-être bien que non, et que l'on aura la clé de cette soi-disant énigme... Car, on peut appliquer ces mots littéralement aux découvertes déjà faites : n'importe qui, qui comprenne cette écriture, (les dimensions écrites dans la pierre), peut les lire... Les mesures dont se servit le constructeur sont inscrites dans la Pyramide même : le pouce et la coudée pyramidales... il suffit d'avoir des yeux...

De quelques données fournies par la Pyramide.

On peut dire sans crainte d'être démenti que la Pyramide contient tous les chiffres se référant à notre système planétaire, et également toutes les mesures terrestres ; en tous cas, ce que l'on a déjà trouvé est assez encourageant pour persévérer ; la science n'est pas au bout des surprises que cet étonnant compendium de pierres est accoutumé à nous servir...

Ainsi, quand l'on sait combien difficile à obtenir est une orientation exacte, on reste sidéré en voyant que l'orientation de la Pyramide est juste à 4'35" près... De plus, le méridien de la Pyramide partage la Terre en deux parties absolument égales, en ce qui concerne les terres habitées !... Rien que ce fait indique la pré-connaissance de l'avenir!... et aussi que le constructeur connaissait toute la terre, alors que l'Europe ignorait encore bien des parties du globe, au XIX^{me} siècle...

Les deux mesures dont s'est servi le constructeur sont, avons-nous dit, inscrites dans la pierre même, au vu de tous. Elles consistent

(50 et 51) Op cit., p. 22.

dans une sorte de sculpture taillée dans le granit, à l'intérieur du monument ; une sorte de corde en relief qui a 25 m./m. environ de relief et une longueur de 63 cm. environ. Et voilà : Davidson nous dit maintenant que « ces dimensions correspondent aux deux étalons de mesure (pouce et coudée) des constructeurs de la Pyramide et indiquent aux chercheurs futurs au moyen de quelle unité doit être mesurée cette apocalypse architecturale... » (52)

Tout simplement : le pouce a exactement : 25 m./m. 4264 ; la coudée est 25 fois plus grande, soit : 0 m. 63566... et c'est avec cette unité de mesure, la coudée, et son sous-multiple, le pouce, que toutes les mesures de la Pyramide furent combinées, ce, avec un tel génie, et une connaissance tellement grands, que l'on en reste haletant !

Ainsi, le nombre « pi » est égal à : le périmètre du carré de base, (931.22) divisé par deux fois l'axe vertical (148.02×2).

Et voici une question : Pourquoi ce chiffre bizarre ? Il a sa raison d'être et elle est formidable : ce chiffre de 0^m63566 est le dix-millionième partie du rayon polaire « ... avec une valeur exacte à 1/100^e de m/m près », d'après l'Abbé Moreux, qui ajoute : voir la science travailler avec tant d'efforts « pour aboutir finalement à une découverte vieille de 4.000 ans, n'est-ce pas la plus décevante pensée qui puisse hanter l'esprit d'un homme de science ? »

Quel bel hommage au constructeur de la Pyramide !

Et voici plus fort : Il connaissait le système décimal... En tous cas, si la hauteur de la Pyramide, soit 148^m208, est multipliée par 1 milliard, (54) on obtient la distance de la Terre au Soleil... le pouce pyramidal multiplié par 100 milliards donne la longueur du parcours de la Terre sur son orbite... (55)

La longueur de l'antichambre en pouces pyramidaux, multipliée par pi, 3,1416, donne 365.242, c'est-à-dire la durée exacte de l'année que n'avaient pu calculer ni les Grecs, ni les Romains. (56)

Davidson fit une découverte singulière, troublante : l'axe central du système intérieur de la Pyramide n'est pas dans le plan N.-S., mais est décalé vers l'Est, de 286,1022 pouces pyramidaux ; ce chiffre a été nommé par Davidson : facteur-déplacement. « Ce chiffre-clé permet de déterminer :

- a) la valeur de l'année sidérale et solaire ;
- b) la distance du Soleil à la Terre ;

(52) Barbarin.

(53) Op cit.

(54) Il semble y avoir erreur dans Barbarin, p. 28, qui dit de multiplier par un million...

(55) Op cit., p. 28.

(56) Op. cit., note, p. 35.

- c) la loi de gravitation par rapport à la Terre et à son orbite ;
d) les limites de variation de l'excentricité de l'orbite terrestre ;
etc., etc...

Et ce n'est pas fini, soyez-en sûr ! car bien des chercheurs font jouer les chiffres extérieurs et intérieurs, et nul doute que l'on arrive à inclure tous nos chiffres déjà connus, tels que la distance du Soleil aux différentes planètes ; la densité et le volume de la Terre, etc., etc.

Le plus drôle, c'est que les Egyptiens ignoraient totalement tous ces chiffres ! Nulle part, ils ne font allusion au rapport de la circonférence au diamètre, ni au nombre Pi ; nulle part, dans aucun écrit, on ne trouve trace de tout ce qui est dit plus haut, c'est l'abbé Moreux qui nous l'affirme, et il y se trouve encore des savants qui se cramponnent à la date « Kéops » pour la construction de la Pyramide, alors que nous sommes fixés de façon à peu près sûre, sur ce qui existait avant, en tant que connaissances ? Ah ! la belle vieille lune à souffler ! à éteindre !

Et quelle est splendide, la stupéfaction de l'abbé Moreux... « Or, que toutes ces conquêtes de la science moderne soient dans la Grande Pyramide, à l'état de grandeurs naturelles, mesurées, et toujours mesurables, ayant seulement besoin, pour se montrer au grand jour, de la signification métrique qu'elles portent en elles, c'est évidemment inexplicable d'après nos données sur la civilisation antique, mais c'est un fait qu'on essaierait vainement de révoquer en doute et qui plonge les savants actuels dans la plus grande stupéfaction... » (57)

(A suivre.)

J. VARAGNAT.

Petit courrier de Mr. Varagnat.

Le Docteur REGNAULT, de Toulon, que je remercie ici, m'a adressé une brochure signée de lui, et datant de 1927, dont certains passages confirment la façon de voir exposée dans cette série d'articles : « ... Les Mexicains, les Cherokees et les Indiens du Honduras avaient une « argha », analogue à l'arche des Hébreux, copie elle-même de la « cuve de pierre » des Egyptiens, dans les dimensions de laquelle ces derniers avaient fixé les rapports de leurs connaissances scientifiques. De nombreux Indiens vénéraient la Croix considérée comme un symbole de la Vie physique et même de la Vie éternelle ; ils pratiquaient le baptême et communiaient avec des pains qu'ils appelaient « la chair de leur Dieu »... »

A ce que j'estime, les ancêtres Atlantes eurent leur « coffre » avant les Egyptiens ; et après l'Exode, c'est-à-dire après que Moïse eut été initié aux antiques mystères de toujours, dans quelque temple du Haut Nil, les Hébreux eurent alors leur arche d'alliance... C'est Humboldt qui, étonné des nombreux points communs entre les rituels catholique et mexicains de jadis, adopta l'opinion que la Croix fût, autrefois comme de nos jours, le symbole de la Vie éternelle. En réalité, la Croix est un symbole cosmique, plus grandiose encore que tout ce que l'on peut rêver.

Si nous en croyons Van der Naelen, les anciens rites Atlantes existaient encore de nos jours, dans quelque coin perdu du Centre-Amérique... Et tout cela nous montre que le Passé n'est pas mort... et que nous renouons, de nos jours, le fil cassé des antiques connaissances...

La brochure est intitulée : « Les Migrations des Peuples »; le passage cité est extrait de « Bancroft, Natives races, p. 547, pour la première partie, et de Humboldt, Mexican Researches, pour la seconde partie.

M. L. P. — La grue la plus récente (1936), et la plus puissante du monde (250 tonnes, portée 62 mètres), se trouve aux Chantiers de la Loire. Et elle serait bien insuffisante...

M. J. R. — Le déluge, en chronologie biblique : 1796 av. J.-C.

Titres exacts : Ralston Skinner : « The Key to the Hébraïco-Egyptian, Mystery in the Sources of Mesures. » —

Staniland Wake : « The Origin and Significance of the Great Pyramid. » —

Flinders Pétrie : « The Pyramids and Temples of Gizeh. »

M. A. C., à Spa. — Justus de Tibériade, vivait à Capharnaüm, près de Tibériade; ses chroniques sont perdues, égarées, peut-être pas pour tout le monde; donc, l'original que vous réclamez, (il écrivit, je pense, en arménien), n'est pas accessible. Nous savons ce que j'ai dit dans la note qui vous a intéressé, par les déclarations de Photius, Patriarche de Constantinople, vers l'an 870, qui écrivit qu'il avait vainement cherché, dans les chroniques de Photius, une allusion quelconque sur Jésus... Je dois ajouter que Photius est très mal en cour, car il suscita le schisme grec, mais pourquoi aurait-il écrit cela s'il n'avait pas été sûr de ce qu'il avançait? Dans le cas de mensonge patent, il n'aurait jamais été suivi comme il le fût, et n'aurait jamais pu avoir l'autorité nécessaire pour provoquer la scission qui existe toujours. Et il est nettement affirmatif; donc, il a eu entre les mains, les originaux même de Justus... Je pense que les originaux de Justus se trouvent à la Bibliothèque Vaticane, avec bien d'autres écrits, mais vous pourrez consulter les exégètes sur ce sujet, puisqu'il vous intéresse tant : Bauer, Strauss, A. Dide, Robertson, Mead, Lublinsky, Couchoud, Guignebert, Delafosse. Voyez aussi la revue « Le Lotus Bleu », de février 1927, article de R. Van Marle, et la brochure : « La vérité sur Jésus », de Van Ryner.

Vous demandez aussi les ouvrages qui répondent aux objections à l'Astrologie; à mon avis, voici : répondez que le meilleur critère de sa valeur est son ancienneté, et faites valoir les arguments développés dans la série d'articles parus dans « Demain », sous le titre : l'Astrologie, Mère des Sciences. De plus, vous pourrez consulter avec fruit les ouvrages de Choissard, de Paris; de Krafft, de Genève; de Tchijewski, de Léningrad; et le Dictionnaire de Gouchon, qui contient un bon résumé. Les arguments sont de l'ordre statistique, donc, mathématiquement inébranlables...

Enfin, je me permets de vous faire remarquer que vous posez une pétition de principe, en demandant des cas de jumeaux liés, ayant une destinée différente; si vous voulez entendre par là, les frères siamois, par exemple, il est hors de doute que l'un suit l'autre, de la naissance à la mort; s'il y a intervention volontaire et chirurgicale, il y a évidemment intervention de la volonté, mais étrangère à la destinée écrite dans les étoiles; ce qui confirme l'adage de Ptolémée de Péluze : les astres inclinent, mais n'obligent pas... Je ne crois pas qu'une statistique existe de ces cas fort rares; en cas de gemellité ordinaire, non plus; mais il existe des observations qui confirment les données astrologiques; toutefois, quand il y a des différences notables entre les destinées, c'est qu'il y a une différence sensible entre les deux naissances — plusieurs minutes, même des heures.

Je vous réponds par le courrier, n'ayant pas pu utiliser votre timbre, mais merci quand même...

J. V.

Pronostics généraux pour septembre 1937

A la demande de nos abonnés d'outre-mer, nos prévisions sont publiées avec deux mois d'avance. Il n'est donc pas possible, dans ces conditions, qu'elles s'appuient sur aucun fait ou autre indice susceptible d'orienter ou de faciliter leur interprétation. Elles peuvent donc être considérées comme des prévisions originales et purement astrologiques. Elles sont contrôlées ici-même, après leur échéance.

Nous avons laissé entrevoir, à côté de promesses plus apparentes que réelles, les inquiétudes que le mois d'août, caractérisé en effet par une atmosphère assez passionnée, pouvait susciter, tout en admettant cependant que les choses n'iraient pas jusqu'à provoquer des appréhensions totales. A vrai dire, c'est plutôt vers fin août que les choses pourraient se tendre et ouvrir une période de difficultés.

Aussi retrouverons-nous en septembre une atmosphère assez équivoque. L'optimisme persistera, mais sera peut-être soumis au régime de la douche écossaise, car les difficultés gagneront en ampleur et, au total, nous assisterons à une espèce de jeu de cache-cache assez décevant, les obstacles renaissant au fur et à mesure qu'on croira les avoir écartés ; et les raisons d'optimisme s'échafaudant sur des assises dont la solidité peut tromper.

A titre documentaire, voici comment nous jugions le mois de septembre 1937 il y a un an, lorsque *Demain* publia nos pronostics pour l'année en cours :

SEPTEMBRE. — On s'inquiétera vraisemblablement en septembre de certaines répercussions politiques ou économiques nées des faits précédents. Cette incertitude cache un fond réel et on fera bien d'y apporter une attention sérieuse ; le danger n'est sans doute pas immédiat, mais il risque de se développer rapidement si l'on n'y prend garde. Septembre peut être marqué, comme le mois de mai précédent, par des luttes et des oppositions très vives et des désordres financiers ; les intérêts matériels préoccupent trop vivement les individus et les classes. Mais l'atmosphère générale de redressement et d'optimisme ne disparaît pas pour celà. D'importantes mesures de redressement semblent devoir s'ajouter aux précédentes. Incendies ou catastrophes minières possibles. Temps vraisemblablement chaud et beau dans nos régions ; quelques troubles peut-être en Europe centrale. Conditions assez favorables du côté des Etats-Unis, malgré des oppositions politiques très vives ou des complications diplomatiques pouvant aller jusqu'à des démonstrations de force. Effervescence possible en Amérique centrale.

Reprenons méthodiquement l'examen de la situation.

Tout d'abord, ne nous étonnons pas si août-septembre nous apportent de nouveau des inquiétudes économiques ou monétaires. — Encore ! direz-vous ? — Songez donc que nous n'avons guère plus que

des monnaies élastiques ; par conséquent les fluctuations sont permanentes et, pour qu'elles s'accroissent, elles peuvent susciter des troubles très profonds et très étendus. Nous dirons même que ces troubles et ces incertitudes menacent de passer à l'état endémique.

D'autre part — constatation réconfortante — la diplomatie sera particulièrement active sur tous les plans; non seulement active, mais souple et convaincante. Elle verra clair et fera de la bonne besogne, surtout durant la deuxième quinzaine. Et elle réussira à apaiser les conflits, même si au dernier moment on croit la partie perdue. Mais au total, septembre sera une période remarquablement embrouillée.

Dans l'ouest de l'Europe — surtout en Angleterre, semble-t-il, ou très près de là — de grosses difficultés sont en perspective qui peuvent troubler l'atmosphère générale. Les partis d'opposition se montreront offensifs. Le décès d'une personnalité conductrice ou éminente est fort probable. Dans les classes travailleuses, il y aura beaucoup de turbulence, un esprit de fronde et de revendications, des initiatives violentes et passionnées concernant leur statut législatif et social. La politique internationale donnera lieu aussi à de sérieux mécomptes et des manœuvres assez douteuses ; il y aura probablement ralentissement des échanges. Tout cela fait partie du plan de réorganisation du monde, amorcé depuis quelques mois et, au total, il y aura plus de construction que de destruction. La Belgique continuera à avoir sa part de difficultés ; le Roi échappera probablement à un danger ou pourrait avoir à faire face à une situation sérieuse.

Perspectives douteuses pour l'Espagne républicaine dans la deuxième quinzaine du mois, mais qui deviennent meilleures par la suite.

Les difficultés notées pour l'Europe Occidentale semblent aussi réservées à l'Europe Centrale — plus probablement en Allemagne — mais de façon plus nette, en tout cas plus violente et plus insidieuse.

En Russie, le pouvoir sera vraisemblablement en butte à des attaques, mais il saura continuer à s'imposer grâce à des mesures de force. Néanmoins une personnalité est menacée, sans qu'on puisse croire fatalement à un décès ou une disgrâce.

Du côté des Indes, grande probabilité de réformes profondes à travers beaucoup d'agitation, réformes constituant une innovation susceptible d'accroître l'indépendance de la contrée, mais conduites avec sûreté, maîtrise et souci de l'autorité.

Situation toujours bien équivoque du côté du Mandchoukouo, coupée d'épisodes violents et n'aboutissant dans les meilleures conditions qu'à des solutions provisoires.

Enfin, aux Etats-Unis, la situation semble favorable dans les régions centrales, probablement à la faveur d'une organisation ou d'un esprit meilleur; mais en général, une politique aventureuse peut prévaloir, soit en matière de budget ou de dépenses, soit en matière de politique étrangère. Il est probable que de nombreux accords seront conclus dans cet ordre d'idées, parfois assez confus, ou qui susciteront de violentes controverses. La situation dans l'Ouest ou du côté du Pacifique est plus douteuse qu'ailleurs.

D'une façon générale, des cas assez sérieux d'empoisonnement ou d'intoxication, d'asphyxie même, sont à appréhender aux environs du 10 (du 6 au 12 approximativement). Des accidents — de mines ou à bord de navires surtout — dûs à des sabotages, des incendies, du brouillard ou de fausses manœuvres sont également possibles vers cette date ; aucun de ces sinistres éventuels ne semble devoir entraîner des conséquences trop pénibles. On notera d'ailleurs en même temps des faits scandaleux ; on aura tendance à se laisser aller trop facilement à ses instincts et il faudra lutter contre les entraînements. De grosses difficultés sont aussi à prévoir entre le 20 et le 28.

Au total on vivra en septembre dans une atmosphère de plus en plus intense, de plus en plus sensible et « magnétique ».

Le temps, dans nos régions tout au moins, sera assez variable, mais vraisemblablement plus chaud que la moyenne et en même temps brumeux et peut-être venteux.

STELLA.

Caractéristiques générales des enfants qui naîtront du 22 juillet au 21 août 1937

Les enfants qui naissent chaque année entre ces deux dates, approximativement, sont influencés pour une bonne part par le signe zodiacal du Lion, que le Soleil traverse à cette période de l'année. Le Lion est un signe fixe et de feu, gouverné par le Soleil lui-même. L'astre royal parcourt donc fin juillet-début d'août la partie du zodiaque où il possède le plus de puissance.

Dominés par un signe de feu, les gens du Lion sont courageux, entreprenants, actifs, enthousiastes et pleins d'initiative et, d'autre part, le fait que le Lion est un signe fixe les rend persévérants et tenaces. Ils poursuivent leurs buts avec continuité et s'attachent passionnément à tout ce qu'ils entreprennent.

Très confiants en eux-mêmes, ils accordent la même confiance vis-à-vis des autres, ce qui leur vaut parfois des déconvenues. Affectueux et généreux, ils aident volontiers ceux qui sollicitent leurs appuis.

Tout chez les natifs du Lion rappelle la grandeur, la majesté, la volonté. Ils sont fiers, altiers, ambitieux, magnanimes, mais assez autoritaires. L'orgueil leur fait aimer les honneurs, la pompe, les manifestations spectaculaires. Leur caractère est franc, ouvert, sincère, mais ils se fâchent aisément. Toutefois s'ils crient fort, leur colère est vite apaisée et ils ne connaissent pas la rancune.

Au point de vue santé, l'organe délicat est le cœur, et il est prudent de ne pas lui demander un travail exagéré. Il est donc bon d'éviter les émotions trop violentes ou les efforts musculaires dépassant la normale. Mais, cette réserve faite, la santé est généralement très bonne et, en cas de maladie (rares chez les gens du Lion), le pouvoir de récupération est étonnamment puissant. Le type Lion se reconnaît assez aisément par son expression resplendissante, son teint coloré, ses yeux vifs et largement ouverts.

En ce qui concerne la profession, le caractère ambiteux, empreint de dignité et de grandeur des natifs du Lion, cadre tout-à-fait bien avec des professions libérales, des emplois de directeur, d'administrateur, de chef de personnel, toutes occupations où les natifs du Lion peuvent exercer de l'autorité et mettre à profit leurs capacités d'organisation, qui sont réelles. On peut aussi recruter parmi les natifs du Lion des acteurs, musiciens, chanteurs ou comédiens, car leur tempérament assez artistique les oriente souvent vers les arts de la scène, si pas comme exécutants, du moins comme amateurs. Le théâtre, la musique sont souvent parmi leurs distractions favorites.

En matière de sentiments ils sont plutôt passionnés ; il s'agit donc qu'ils puissent contrôler sérieusement leurs émotions, sans quoi des troubles cardiaques sont à craindre. Leurs affections sont profondes et sincères.

Les meilleures chances d'entente se rencontrent en principe avec des personnes nées fin novembre-début décembre ou fin-mars-début avril.

Les enfants qui naîtront cette année du 22 au 25 juillet, auront un caractère aimable, mais un esprit analytique, critique, des idées d'un réformisme exagéré et peu nettes, plutôt utopistes. La tendance n'est pas franchement sensuelle mais ces enfants se laisseront facilement entraîner ; ils seront instables dans leurs sentiments, ceux-ci seront empreints de duplicité.

Du 26 au 31 juillet, deux courants se heurteront dans le tempérament des nouveaux-nés ; d'une part ils seront capables d'initiatives raisonnables, d'organisation, de travail persévérant et tenace ; mais d'un autre côté ils auront un caractère excitable, irritable à l'extrême ; ils seront âpres dans leurs discussions, auront un goût exagéré du risque, manqueront de mesure et parfois de jugement.

Les natifs du 1^{er} au 5 août auront un jugement souvent peu net, des conceptions difficiles, des tendances à l'exagération extrême et aux décisions précipitées. Leurs sentiments seront assez instables et plutôt orientés vers les relations inconventionnelles.

Du 6 au 10 août naîtront des enfants aux idées originales, mais qui s'illusionnent peut-être sur la portée de leurs possibilités. Par ailleurs ils seront de nature très passionnée, de caractère entier, ne supportant aucune contrainte ; ils souffriront probablement de déboires en amour par malchance et à cause de leur caractère trop exclusif. Ils doivent s'attendre à des imprévus et revers soudains.

Du 11 au 15 août on comptera parmi les nouveaux-nés des esprits très idéalistes, aux idées larges, peut-être empreints d'un certain mysticisme, capables de faire carrière dans la philosophie, le barreau et toutes occupations touchant à la justice. L'attitude sera parfois un peu froide, un peu cassante, un peu égoïste. Ces natifs feront bien de se garder du froid et de ménager leur cœur.

Enfin, du 16 au 21 août 1937, les enfants qui viendront au monde auront de grandes facultés imaginaires et instinctives. Ils seront énergiques, courageux ; leur travail sera ordonné ; mais l'esprit sera trop analytique et critique à l'excès. La décoration du home et la toilette, le besoin de paraître absorberont de grosses dépenses.

VEGA.

AVIS. — On nous signale qu'une personne de Bruxelles se prétendrait chargée par nous d'effectuer certains travaux astrologiques confiés à notre Studio.

Nous déclarons formellement que nous n'avons, en dehors des collaborateurs spécialement attachés à notre Studio et travaillant DANS NOS BUREAUX MEMES, aucun autre collaborateur ou collaboratrice en Belgique.

Guide astrologique journalier pour septembre 1937.

Ce guide journalier, publié à la demande de nombreuses personnes, ne signifie pas que les indications données soient valables uniformément pour tous. La destinée de chacun dépend avant tout de son thème de naissance personnel. Néanmoins, en s'inspirant des directives reprises au présent guide, il est certain qu'on s'assurera le maximum de chance dans toute initiative, ces directives étant scientifiquement et synthétiquement étudiées pour correspondre à des conseils précis.

Nous nous efforçons d'ailleurs de rendre ce guide de plus en plus personnel en y apportant constamment des améliorations nouvelles.

* * *

ASPECT GENERAL DU MOIS. — Les questions d'intérêt purement matériel tiendront une place importante dans les préoccupations ; le discernement étant bon et l'esprit ingénieux, on pourra obtenir des résultats non négligeables en agissant avec diplomatie. C'est surtout la classe ouvrière qui pourrait bénéficier, car les discussions seront franches et les arguments invoqués pleins de logique. Ce mois sera aussi propice aux recherches scientifiques, surtout touchant la médecine, la pharmacie, l'hygiène en général, la mécanique (la précision surtout). Plus le mois s'avancera, plus on s'occupera du peuple, des malheureux, des nécessiteux, des malades ; les choses d'intérêt social se développeront de plus en plus vers la fin du mois.

Les jours les plus favorables du mois — relativement parlant — seront le 10, le 15 et le 24. Parmi les moins bons citons le 20 et le 23.

MERCREDI 1^{er} : ☿ ☿, ☿ ☿ — * ☿, * ☿. — Journée pouvant amener des inventions ou découvertes importantes dans le domaine matériel, l'imagination et l'intuition étant très fécondes ; mais danger d'excès, de manque de mesure, de précipitation, de décisions irréfléchies pouvant provoquer des pertes d'argent ou quelques accidents sportifs.

JEUDI 2 : ☿ ☿, ☿ ☿, ☿ ☿, ☿ ☿ — // et ☿ ☿. — Favorables aux relations amicales et sociales, aux arts, aux choses de luxe, à la stabilisation des sentiments, ainsi qu'à la poursuite de toutes initiatives raisonnées et méthodiques. Eviter toutefois de se montrer trop orgueilleux et ambitieux, des imprévus assez brusques pouvant gâter les belles promesses de cette journée.

VENDREDI 3 : ☿ ☿, ☿ ☿ — // ☿. — Des défauts d'organisation, d'ordonnance dans le travail pourront provoquer des déboires et contretemps. Les ennuis seront toutefois sans gravité (on pourrait en principe acheter un billet de loterie dans la soirée, solliciter une faveur, un appui).

SAMEDI 4 : ☿ ☿, ☿ ☿, ☿ ☿ — // ☿. — Ne convient guère qu'à l'activité intellectuelle pratique (études scientifiques utilitaires, par exemple). Par ailleurs, en affaires, on pourrait se montrer indécis, hésitant, vacillant au moment de prendre une décision. On peut aussi manifester une ostentation déplacée et s'illusionner singulièrement dans beaucoup de circonstances.

Journée particulièrement douteuse pour les personnes nées dans les premiers jours de septembre, de décembre, de mars, de juin et vers la mi-janvier, la mi-avril, la mi-juillet et la mi-octobre.

DEMAIN

DIMANCHE 5 : ♃ △ ♄, △ ♀ — □ ♂, // ♃, ♂ ♀. — Journée promettant des bénéfices matériels, soit par invention, innovations ou créations utilitaires, soit par chance financière. (On peut en principe acheter un billet de loterie.) Il faudra toutefois être prudent dans ses entreprises, ne pas commettre d'excès de dépenses, car le jugement ne sera pas bien net. D'un autre côté il faut s'attendre à certaines entraves, retards ou complications.

Les personnes mentionnées à la date du 4 pourront utilement prendre des initiatives ou des mesures de parade dans toute situation sérieuse.

LUNDI 6 : ♃ ♂ et // ♃, // ☉, * ♀ — □ ♄, ♂ ♃. — Très favorable au travail mental, aux études scientifiques (chimie, médecine, hygiène) ainsi qu'aux arts, à la musique, au théâtre, aux choses de luxe, de décoration. Cependant on doit encore compter avec de sérieux imprévus, contrariétés et ennuis ; quelques accidents même ne sont pas impossibles (chutes).

MARDI 7 : ♃ * ♂ — □ ♀. — Convient aux initiatives en matière d'art, et surtout d'arts pratiques où l'on peut utilement déployer un effort ; éviter les dépenses exagérées car des pertes sont à prévoir.

MERCREDI 8 : ♃ // ♄, ☉, ☿. — Les aspects peu importants de cette journée mettent cependant en garde contre des actes impulsifs, irréfléchis et contre les excès de risques ; des imprévus sont probables, principalement le soir.

JEUDI 9 : ♃ // et □ ♀, ☿ (☿ ☿), ♂ ♄. — Les configurations du jour portent plutôt à la recherche du plaisir ; la mentalité est superficielle et orientée vers le flirt ; il y a tendance à se laisser entraîner aisément à des excès. Surveiller l'abdomen, il y a possibilité de malaises subits.

VENDREDI 10 : ♃ * ☉, * ♀, (☉ △ ♀), * ♀, * ♃ — □ ♃. — Magnifique journée dans l'ensemble, accordant beaucoup de chance pure (on peut tâter de la loterie ou du jeu). De plus l'esprit sera particulièrement ouvert à toute activité intellectuelle à la fois matérielle et spirituelle. Il peut être jeté ce jour-là des bases sérieuses de rénovation sociale, de régénération, d'idées prolétariennes. Au cours de la matinée on pourra constater quelques déboires ou contretemps, mais ils seront peu importants ; on aura cependant tendance à aller aux extrêmes.

SAMEDI 11 : ♃ △ ♃. — Propice au travail persévérant, raisonné, méthodique, aux sciences, à la philosophie, à l'étude de projets touchant le lointain, le commerce avec l'étranger, les voyages au long cours.

DIMANCHE 12 : ♃ △ ♀ — ♂ ♂, □ ♀ (♂ □ ♀), □ ☉. — La matinée semble convenir aux choses de luxe, d'art, de théâtre et de divertissements et aux relations sociales et intimes ; mais la soirée pousse aux excès sportifs, à la recherche des plaisirs morbides, de satisfactions fallacieuses et la santé risque de s'en ressentir (répercussion sur les intestins probablement). Attention aux drogues et surtout aux stupéfiants ; possibilité d'accidents par l'eau et les liquides.

Les personnes nées vers la mi-mars, mi-juin, mi-septembre et mi-décembre sont particulièrement exposées à des mécomptes ; mais dans les pires éventualités elles ont la chance de « passer par le trou de l'aiguille ».

LUNDI 13 : ☽ ☐ 8, ☐ 8x, ☐ 9, ☐ 5. — Un ensemble de configurations maléfiques rend la journée peu favorable. L'esprit sera très critique, analytique à l'extrême, et d'autre part pousse à l'exagération et au risque. En matière de sentiment, des relations inconventionnelles à terminalson imprévue et brusquée sont probables. Des déboires et ennus de toutes sortes couronneront cette désagréable journée. Des accidents peuvent même être enregistrés (tête ou membres, inférieurs surtout).

MERCREDI 15 : ♃ & ♀, Δ Ψ, Δ ♂, Δ ☉. — Une des plus belles journées du mois ; beaucoup d'espoirs sont permis ; la chance coule à flots ce jour-là. C'est le moment d'acheter un billet de loterie, de solliciter des appuis, de présenter des requêtes à des autorités, d'entreprendre des démarches dont le succès dépend en partie d'un coup de chance. Bonne journée de récupération pour les personnes malades et pour se livrer à toutes activités quelconques de l'esprit. Celui-ci sera clair, net, précis et servi par une imagination et une intuition puissantes.

139

on sera porté à critiquer sans raison ; de plus il faut s'attendre à des imprévus, des désordres nouveaux sont à prévoir et l'instabilité sera extrême ; on peut être facilement influencé.

VENDREDI 17 : ♃ □ ♄, ♄ ♀ — * ♂. — Portera fortement aux relations originales, libres, inconventionnelles. Les rapports intimes ou sociaux seront peu agréables ; mais la journée sera propice aux initiatives de technique, industrielle ou commerciale par exemple.

SAMEDI 18 : ♃ // ♄ — ♄ △ ♃. — Presque vide d'aspects, cette journée sera fort peu marquante. Tout au plus peut-on signaler que bien que les idées soient un peu confuses et inconsistantes, le jugement sera en général assez posé et assez net.

DIMANCHE 19 : ♃ * ♄, * ♃ — // et ♄ ♄, // ☉, // ♄ (☉ // ♄). — Les configurations bénéfiques de la Lune à Jupiter et Uranus font prévoir des profits financiers par créations ou inventions utilitaires ou par chance pure. Mais les aspects dissonants à Mercure et Saturne conseillent une grande prudence dans les décisions, car on s'illusionnera facilement ; ou bien on restera, indécis, devant la solution à adopter, ce qui amènera des déconvenues, des contretemps, déboires divers. Du côté santé il faudra craindre des troubles d'intestins et des névralgies.

LUNDI 20 : ♃ // et ♄ ☉, // et ♄ ♄, □ ♂, // ♄ — // ♄. — Les configurations en grande majorité inharmoniques de cette journée la rendent défavorable. Il faut appréhender des troubles de santé, surtout du côté des intestins ou de l'équilibre psychique. D'autre part des accidents dus à des imprudences (sports) sont probables, ainsi que des complications, entraves, difficultés diverses. Seule l'activité intellectuelle pourra s'exercer avantageusement, mais il ne faudra pas forcer le travail outre mesure sous peine de surmenage.

MARDI 21 : ♃ □ ♀, □ ♃. — Cette journée fait prévoir des dépenses exagérées pour paraitre ou pour achats d'objets de luxe, de parure. Les relations sociales seront peu agréables. Ne pas trop s'engager pécuniairement, des pertes étant possibles.

MERCREDI 22 : ♃ △ ♂, △ et // ♀ — □ ♄. — Propices aux initiatives artistiques, aux entreprises sportives, aux déplacements, aux relations sociales, aux choses de luxe, mais il faut craindre des discussions, surtout le soir.

JEUDI 23 : ♃ // et ♄ ♄, □ ♄, □ ♂, □ ☉ — △ ♄. — Il faut s'attendre à une activité désordonnée et mal orientée, agissant avec obstination mais maladroitement, ce qui promet peu de profit au total. Par ailleurs des accidents, aux membres inférieurs surtout, sont possibles ainsi que des troubles de santé (reins ou gorge, crispations).

Les personnes nées aux alentours des solstices et des équinoxes (21 mars, 21 juin, 21 septembre et 21 décembre) sont particulièrement exposées.

VENDREDI 24 : ♃ △ ♃, △ ♄, △ ☉, * ♄ — □ ♀. — Presque aussi favorable que le 15, bien que tombant dans une période peu heureuse, cette journée est des plus prometteuses, surtout au point de vue chance pure. L'imagination, l'intuition en matière d'art pourront produire des œuvres de grande valeur, dont la réalisation pourra être entreprise le jour même. Il n'y a guère que le domaine sentimental qui ne donnera pas grande satisfaction ; tristesses et séparations possibles.

DEMAIN

SAMEDI 25 : ☽ □ 2f, □ 8. — Ne rien entreprendre en affaires car le jugement sera mauvais ; on sera exposé à des discussions et à des pertes d'argent. On se décidera du reste difficilement ; on ne saura de quel côté aller.

DIMANCHE 26 : ☽ □ ♀, 8 ♂. — Toute imprudence expose ce jour-là à des accidents aux membres (en faisant du sport, par exemple). D'autre part, on doit redouter les discussions sans fin, poursuivies souvent avec mauvaise foi, et l'on éprouvera un besoin de se dépenser en gestes et de se déplacer continuellement.

LUNDI 27 : ☽ □ ♀, □ ○ — * ♀, * ♀. — La santé ne sera guère bonne ; mais les relations sociales seront assez agréables, on se montrera courtis, aimable, bien qu'un peu égoïste. On pourra créer ou innover, transformer ou réorganiser, avec chance de résultat favorable, dans les domaines de la vie pratique courante.

MARDI 28 : ☽ * ♀, * ♀ — 8 2f. — Journée propice aux études, à l'activité intellectuelle, surtout en rapport avec la vie familiale, le confort du home, mais il sera prudent de ne pas risquer des opérations d'argent importantes, car il y a danger de pertes.

MERCREDI 29 : ☽ △ ♀, * ○ — // ♀. — Jour propice aux arts, au théâtre, aux divertissements, pouvant par exemple être choisi pour une création, de montage soigné et bien ordonné promettant un succès durable. Toutefois la matinée ne se passera pas sans quelques imprévus.

Les personnes nées vers fin janvier, fin mai, fin juillet, fin septembre, fin novembre pourront mettre cette journée à profit pour toutes questions intéressant les travaux de l'esprit et de l'art, les voyages, et toutes sources de satisfactions en général.

JEUDI 30 : ☽ □ ♀, □ ♂, □ ♀ — // ♀. — Mauvaise journée où les actes impulsifs se succéderont, entraînant avec eux des imprévus, déconvenues, ennuis, complications peut-être. Seuls les rapports sociaux semblent devoir être plus ou moins agréables ; mais les désagréments seront en majorité.

RESUME. — D'une façon générale les meilleurs jours du mois seront les 2, 5, 10, 15 et 24 ; les plus mauvais les 12, 13, 20, 23 et 30. Convienent aux travaux intellectuels les 1^{er}, 6, 10, 15, 23 et 28 ; pour l'intuition, l'imagination, les 1^{er}, 10, 15, 24 et 28 ; pour la pratique des arts et pour se livrer aux douceurs de la vie intime on peut choisir les 2, 6, 12, 22 et 27 ; mais les relations sentimentales ne sont guère prometteuses les 9, 13, 17, 21 et 24. Sont particulièrement propices aux voyages et changements les dates suivantes : 2, 7, 17 et 22 ; mais il vaudrait mieux, dans la mesure du possible, éviter de se déplacer les 8, 20, 23, 26 et 30. Enfin des accidents sont possibles les 12 (soir), 13, 20, 23, 26 et 30.

OPERATIONS. — Les opérations pourront être entreprises avec le maximum de chances de rétablissement rapide du 5 au 19, notamment les 5, 6 (soir), 10, 14, 15, 19, (14, 15 et 24 spécialement favorables pour cures régénératrices). A la rigueur le 3 (soir), le 24 et le 29 (après-midi) sont encore des dates convenables. Dans la mesure du possible, il ne faut pas opérer la tête du 20 au soir au 22, la gorge du 22 au soir au 24, l'estomac les 1^{er}, 27 et 28, les intestins ou le foie le 4 et le 5, les reins et les organes génitaux internes du 6 au 8, le gros intestin, la vessie, la prostate du 8 au soir au 10, les yeux du 16 au 18 à midi.

Les indications qui précèdent sont évidemment d'ordre général ; des dates tout à fait appropriées peuvent être éventuellement calculées pour chacun suivant son cas particulier. En effet, il est préférable de ne pas opérer lorsque la Lune se trouve dans le signe oriental du thème, et il est souhaitable que l'état du ciel au moment de l'opération soit en aussi bonne harmonie que possible avec les configurations de la naissance.

VEGA.

Critique des pronostics de Stella pour juin 1937

(Parus en avril 1937.)

Il est assez difficile, au moment où nous écrivons, de dire si réellement « la période douteuse touche à sa fin » comme Stella a cru le voir pour la période en cours. On ne pourra en juger que d'ici quelque temps ; mais en tout cas juin fut bien un mois d'alternatives où les complications et les piétinements voisinèrent avec des espoirs nouveaux. Juin fut bien marqué par une espèce de rechute de crise ou de désordre, et les incidents du « Deutschland » et du « Leipzig » du côté de l'Espagne, les manifestations des anciens combattants à Bruxelles contre la loi d'amnistie, les complications militaires nippo-soviétiques sont là pour le prouver. La politique fut réellement mise au régime de la douche écossaise.

De plus, la chute du Cabinet Blum en France fait partie de la même atmosphère. Rappelons à ce sujet que Stella prévoyait d'insidieuses complications, des désordres législatifs et religieux, susceptibles de porter préjudice à de hautes personnalités, soit dans leur vie, soit dans leur prestige ou leur autorité, et susceptibles d'avoir un grand retentissement. Rappelons aussi, dans le même ordre d'idées, les luttes religieuses en Allemagne. On eut de plus à enregistrer en France le décès de l'ancien Président, M. Doumergue, deuil assurément notable, comme il était prévu.

Les événements qui se sont déroulés en Belgique, et où la personne même du Roi fut un instant mise en jeu, ont prouvé l'exactitude du pronostic disant que la Belgique subirait une atteinte de crise ou de désordre, probablement sur le terrain économique et social.

L'agitation politique, et même militaire, en Europe centrale et orientale n'est pas à démontrer, puisque c'est en somme la politique allemande qui est la clé de voûte de la situation actuelle, tandis qu'en Russie, la situation est très troublée par des révoltes sourdes et des exécutions en masse.

L'Italie et les Indes ont eu, comme prévu, leur part de menées et d'agitation.

Aux Etats-Unis enfin, les conflits ouvriers se sont encore aggravés en juin et, comme prévu, un budget comportant des dépenses considérables (Stella disait : *inconsidérées*) a été voté.

Quant au temps, il fut en effet assez humide, selon les pronostics de Stella.

Nous verrons au cours des prochaines semaines si la politique générale semble évoluer dans un sens plus réconfortant, ce qui confirmera ou infirmera définitivement le diagnostic d'ensemble de notre collaborateur.

R. B.

Livres, Revues, Echos, Nouvelles

Plusieurs ouvrages et brochures attendent depuis plusieurs semaines que nous ayons la place pour en parler. Commençons par les moins récents ; nous mentionnerons simplement les autres dont nous ferons une revue plus détaillée dans notre prochain numéro.

POUR CONNAITRE L'HOMME PAR SON ECRITURE, par J. CUISSINAT. — Préface du Dr. LEGRAIN ; introduction de DE ROUGEMONT. — Librairie Charpentier, Paris.

Un excellent livre d'un expert en graphologie, donnant toute la documentation nécessaire — avec nombreux exemples — pour déterminer le tempérament d'un individu à travers son écriture. Dans sa préface, le Dr. Legrain s'élève contre le charlatanisme qui déprécie toute les sciences ; la médecine aussi bien que la graphologie, aussi bien que l'astrologie, etc. Il dit qu'il est temps que les sciences en voie de renouveau soient laissées à des experts qui en parlent en connaissance de cause. Nous sommes parfaitement d'accord avec lui.

IST ASTROLOGIE EINE WISSENSCHAFT ? (L'astrologie est-elle une science ?)
par le Dr. H. KORSCH.

L'astrologie a été attaquée en Allemagne comme ailleurs. A l'occasion d'un procès récent, un juriste allemand avait conclu qu'on ne pouvait reconnaître à l'astrologie un caractère scientifique au sens propre du mot. Le Dr. Korsch, dans sa brochure, répond de bonne encre, en présentant l'astrologie sous son jour réel, c'est-à-dire non pas comme un art divinatoire, mais comme l'étude des relations entre les astres et l'homme.

AO TABELLEN, par Erich Carl KUHR. — Regulus Verlag, Görlitz 1. Schles. — Prix : 6 Mks. 50.

L'auteur de ces Tables dont nous avons déjà à plusieurs reprises commenté favorablement l'œuvre, avait déjà publié en 1935 des Tables semblables de 46° à 56° ; il les complète par les présentes, qui sont établies pour chaque degré du Zodiaque, pour des hauteurs polaires données de degré en degré de 0 à 45 et de 57 à 60. Nous avons donc maintenant des Tables complètes allant de 0° à 60°. Les astrologues qui, récemment encore, se plaignaient de n'avoir que des Tables trop restreintes, vont être en joie. Remercions en leur nom M. Erich Carl Kuhr qui utilise sa science à faciliter le travail d'autrui. Maintenant on pourra calculer rapidement toutes les directions, non seulement les directions de l'Asc. et du M.C., mais aussi les directions Interplanétaires.

COSMOBIOLOGIE. — Le livre n° VIII de cette revue vient de paraître, et ainsi se trouve révolue sa deuxième année de parution. Le Dr. FAURE qui la dirige, a su présenter dans ces huit premiers cahiers un ensemble de grande valeur, tant par la qualité de la collaboration que par la variété des sujets traités. Son attitude à l'égard de l'astrologie est celle d'une bienveillante neutralité. Comme nous, il regrette le charlatanisme qui s'est emparé de l'astrologie ; l'équivoque ainsi créée empêche beaucoup de savants de s'intéresser plus ouvertement à notre science. Le Dr. Faure s'élève aussi contre l'emploi abusif du mot « Cosmobiologie » qu'il revendique pour sa seule ligne de recherches. Laissons cette dénomination au Dr. Faure, puisque tel est son désir : astrologues et cosmobiologues s'entendront mieux ainsi. Pour tous renseignements s'adresser au Dr Faure, 24, rue Verdi, à Nice.

LIVRES REÇUS. Pour accusé de réception provisoire et commentaires prochains :

Le vrai visage de l'Astrologie, de C. KERNEIZ.

Interprétation rationnelle de l'Astrologie, par MAGI AURELIUS et TINIA FAERY.

La nouvelle planète Pluton, par F. BRUNHUBNER, traduction A. KOTULLA.

COURS PAR CORRESPONDANCE D'ASTROLOGIE SCIENTIFIQUE

organisé par l'Institut Central Belge de Recherches Astro-dynamiques.

Sous la direction de M. Gustave-Lambert BRAHY.

Un cours par correspondance doit être clair, précis et complet, sans longueurs inutiles. Nos Cours réunissent ces conditions : ils développent un **ENSEIGNEMENT LOGIQUE** ; ils donnent et expliquent, **AVEC FIGURES A L'APPUI**, toutes les notions indispensables à la saine compréhension du sujet ; ils cherchent à **RENDRE L'ASTROLOGIE VIVANTE ET ATTRACTIVE**, et non à l'analyser comme un corps sans âme ; ils vous amèneront à raisonner l'astrologie comme n'importe quelle autre science et à ne rien accepter sans justification essentielle ; ils visent également à être **AUSSI LIMITES QUE POSSIBLE**. Au lieu de vous donner des centaines de pages de notions détaillées, que l'on peut trouver dans certains excellents manuels d'astrologie récemment publiés, ils vous donnent **L'ESSENCE MEME DE CES LIVRES**, et vous apprennent à étudier utilement par vous-mêmes !

Pas de littérature ou d'astrologie romancée, mais quelque chose de tangible, de sérieux, de cohérent !

Nos Cours d'astrologie scientifique par correspondance constituent un guide sûr qui évitera à l'étudiant les tâtonnements, les difficultés, les erreurs et les pertes de temps, autrement inévitables. Ils raccourcissent des deux tiers la durée normale de formation d'un astrologue. Ils ont un rendement réel.

Le Cours par correspondance de l'Institut Central Belge de Recherches Astro-dynamiques a été divisé en trois parties (une quatrième partie — Spécialisations — devant y être ajoutée par la suite).

- 1° Notions astronomiques indispensables (avec figures) et calculs motivés du thème astrologique (dans tous les cas). Cette partie est essentielle ; en effet c'est là qu'on rencontre le plus d'erreurs et d'ignorance, même chez certains professionnels.
- 2° Les bases de l'interprétation astrologique et leur logique, l'étude de la personnalité, du succès, des chances de fortune, de la santé, de la vie sentimentale, de l'orientation professionnelle, etc... Cette deuxième partie explique le pourquoi de l'interprétation, et l'on verra que la tradition a été souvent rapportée sous une forme trop étriquée, quoique ses bases soient exactes.
- 3° Les directions ou calculs des événements futurs et leurs justifications ou clefs : directions symboliques, secondaires, primaires, thèmes solaires, etc... Même les directions primaires seront ici rendues facilement accessibles.

Le prix de chaque partie du cours a été fixé provisoirement à 250 francs belges ou 60 belgas (étranger). Le cours entier à 625 francs ou 150 belgas (étranger). Ces prix comprennent la correction des exercices accompagnant chaque leçon.



Les étudiants ayant suivi avec fruit les trois parties du cours obtiennent un certificat susceptible d'être homologué par la Fédération belge et la Fédération Internationale des astrologues scientifiques.

On peut s'inscrire au siège de l'Institut de Recherches Astro-dynamiques, 6, avenue de Sumatra, Uccle. Verser au compte-chèques Bruxelles n° 174.33 (Editions DEMAÏN) ou Paris 1800.28 (G.-L. Brahy).

Renseignements et sommaire sur demande.

LIVRES RECOMMANDÉS

SYNTHESE DE L'INTERPRETATION ASTROLOGIQUE D'APRES LES PRINCIPAUX AUTEURS MODERNES

par le Vte Charles de HERBAIS de THUN
(auteur de « Synthèse de l'Œuvre de Paul Choïnard »).

« Ce livre est superbement dirigé... une véritable synthèse. Le Vicomte de Herbais de Thun a réussi à mettre l'Astrologie dans la lumière qui lui convient : la dignité, la sobriété et le bon jugement. » (L'Astrosophie.)

Un livre de 250 pages de texte massif à un prix de crise !

30 Frs. fr.

Un livre qui fait le point !

35 Frs. b.

Table des Matières sur demande.

LA TECHNIQUE DES REVOLUTIONS SOLAIRES

par A. VOLGUINE

donne la méthode de leur interprétation, analyse pour la première fois plus de 264 configurations courantes et forme un traité complet de cette branche peu connue de l'Astrologie.

Prix : 30 francs français ou 36 francs belges.

ASTRONOMIE PRATIQUE DES ETOILES FIXES

pour leur utilisation rationnelle en astrologie

par Léon LASSON

L'art de placer scientifiquement les étoiles fixes dans un thème. Des tables pratiques donnant d'un seul coup d'œil la « position vraie » de 105 étoiles fixes sous toutes les latitudes.

Prix : 10 francs français ou 12 francs belges.

LE SECOND VOLUME DU

DICTIONNAIRE ASTROLOGIQUE

consacré aux directions et thèmes annuels

par H.-J. GOUCHON et J. REVERCHON.

Un beau volume de 300 p. env. format in-8° raisin (16x25 cm.) édit. soignée.

Exemplaire broché 120 francs belges.

Exemplaire relié (Numéroté et signé) 140 francs belges.

(Tirage limité à 225 exemplaires).

DEPOT POUR LA BELGIQUE DE CES DIVERS OUVRAGES :

EDITIONS DE LA REVUE « DEMAIN »

6, Avenue de Sumatra, Bruxelles-Belgique

Comptes ch. post. : Paris 1800.28 (G.-L. Brahy); Bruxelles 174.33 (Demain).

TABLE DES MATIERES SUR DEMANDE.

Avez-vous déjà songé à consulter
**Le Studio Astrologique
de la Revue DEMAIN ?**

Quelle que soit la question qui vous préoccupe, une étude astrologique personnelle, spécialement et exclusivement appropriée à votre cas, vous donnera des conseils en harmonie avec vos influences astrales de naissance ; ceux qui s'imposent par conséquent ; ceux qu'il faut suivre pour vous assurer le minimum de déboires et le maximum de succès.

Une étude astrologique sérieuse est comme un guide de chemin de fer ; elle évite les faux départs et les attentes inutiles. Elle permet de PARTIR QUAND IL FAUT ET DANS LA DIRECTION QU'IL FAUT.

Nos études sont faites sous le contrôle de notre collaborateur Stella. Demandez notre brochure explicative détaillant nos divers types d'études astrologiques, les indications à fournir et tous renseignements utiles. Il y a des études pour toutes les bourses.

Studio Astrologique de la Revue « Demain »

Avenue de Sumatra, 6, BRUXELLES (Longchamp) — Tél. 43.14.07

BULLETIN D'ABONNEMENT

Monsieur le Directeur de DEMAIN
Avenue de Sumatra, 6
BRUXELLES (Longchamp)

Veillez m'inscrire pour un abonnement d'un an à votre revue ;
je verse à votre compte chèque : Paris 1800.28 (G.-L. Brahy)
vous envoie par mandat : Bruxelles 174.33 (Demain)

la somme de { 48 fr. belges (pour la Belgique et le Grand-Duché de Luxembourg)
12,50 belgas ou 45 francs fr. ou 9 fr. suisses ou 4 florins (France,
Suisse, Hollande et pays de l'Union postale).
14 belgas (Angleterre, Italie, E.-Unis et autres pays hors Union postale).

Veillez me faire parvenir la revue à partir du n° paru le
21 (Bien spécifier la date de parution, la Revue
paraissant toujours avec deux mois d'avance sur l'époque que ses pronostics
concernent : en mars pour mai, et ainsi de suite.)

Nom et prénoms (Signature)
Adresse
Localité

A DECOUPER.

Editions de la Revue " DEMAIN "

Avenue de Sumatra, 6, BRUXELLES (Longchamp) ■

Vous pouvez vous procurer, sur simple versement au compte postal Bruxelles 174.33 (Demain) ou Paris 1800.28 (G.-L. Brahy), les éditions suivantes :

CARTES DU CIEL pour horoscopes, avec indications des étoiles fixes. Modèle déposé.

Prix : 6 francs les 25; Etranger : 1 belga 50 les 25 (ou 5,50 fr. fr.).

20 » les 100; » 5 » les 100 (ou 18 fr. fr.)

QU'EST-CE QUE L'ASTROLOGIE? par G.-L. Brahy. — Une brochure de vulgarisation, 32 pages, avec clichés et figures. — Prix : 5 francs; Etranger : 1 belga (3,60 fr. fr.).

ENQUETE ASTROLOGIQUE SUR LA CATASTROPHE DE PATURAGES par G.-L. Brahy et R. Brihay. Une brochure 32 pages. Etude détaillée, avec tableaux, de 54 cas de mineurs morts collectivement. — Prix : 4 francs; Etranger : 1 belga (3,60 fr. fr.).

COMPTE-RENDU DU 2^e CONGRES INTERNATIONAL D'ASTROLOGIE SCIENTIFIQUE, (Bruxelles, 15-20 juillet 1935). Une forte brochure de 142 pages reproduisant in extenso le texte de 23 communications avec de nombreux schémas et photographies. Tirage limité. Derniers exemplaires. — Prix : Belgique : 15 francs; Etranger : 3 belgas 75 (12,50 fr. fr.).

FLUCTUATIONS BOURSIERES ET INFLUENCES COSMIQUES, par G.-L. Brahy. — Dans ce livre entièrement nouveau, qui intéressera tous les capitalistes et tous les hommes d'affaires, l'auteur détaille les effets constatables des forces cosmiques sur les sociétés et les masses. C'est là un véritable précis d'astrologie financière et mondiale, exposant minutieusement les règles qui permettent de prévoir le déroulement probable des événements à n'importe quelle époque, les hausses et les baisses boursières, les fluctuations journalières des marchés. L'étude porte sur les années 1820 à 1940.

Un fort volume de plus de 200 pages, grand format 16x24, contenant de nombreux clichés, tableaux et diagrammes. — Prix 50 francs. Etranger : 13 belgas (48 fr. fr.). Edition de luxe, avec dédicace de l'auteur : 75 francs. Etranger : 18 belgas (65 fr. fr.).

SYNTHESE DE L'ŒUVRE DE PAUL CHOISNARD, par le vicomte Ch. de Herbais de Thun. — Un livre de 160 pages, format 16x24.

La matière des quelque 30 ouvrages édités par Choissnard est condensée dans ce livre, avec toutes ses conclusions et caractéristiques. L'exposé par rubriques successives, la remarquable coordination des textes en rendent la consultation facile. Ce livre est indispensable aux étudiants. — Prix : 35 francs; Etranger : 9 belgas (32 fr. fr.).

SYNTHESE DE L'INTERPRETATION ASTROLOGIQUE D'APRES LES PRINCIPAUX AUTEURS MODERNES, par le Vicomte Ch. de Herbais de Thun. (Voir annonce spéciale.) Prix : 35 francs. — Etranger : 8 belgas (30 fr. français).

MANUEL PRATIQUE D'ASTROLOGIE, par G. Antares, avec préface de Gustave-Lambert Brahy. — Le manuel le plus complet paru à ce jour, comportant plusieurs chapitres entièrement originaux, une liste des principales villes du monde avec leurs latitude et longitude, une liste des principales étoiles fixes et toutes indications concernant l'heure officielle et l'heure d'été dans différents pays. Table des matières sur demande. Un fort volume de près de 300 pages, format 16x22, 3^e édition revue et augmentée. — Prix : 30 francs (Belgique); Etranger : 7 belgas (25 fr. fr.).

LIVRES EPUISES (fournis d'occasion seulement; prix donnés à titre indicatif; nous consulter) :

Comment dresser votre horoscope, par O. de Landtsheer. Prix : plus ou moins 4 à 6 belgas.

Contribution à l'Etude de l'Astro-dynamique, par G.-L. Brahy (très recherché). Prix : plus ou moins 50 belgas.

P. S. — En cas d'envoi contre remboursement, nous majorons notre décompte de 2 francs (0,40 belga) pour couvrir nos frais d'écritures et de déplacement.

Vient de paraître :

La Nouvelle Planète PLUTON

Observations et expériences
par F. BRUNHUBNER.

Traduit de l'allemand par A. KOTULLA.

Première Publication sur Pluton

L'utilisation de PLUTON dans l'interprétation des thèmes astrologiques comble des lacunes qui ont existé jusqu'ici, et rend les pronostics plus certains.

Broché. — Prix : 25 francs.

Editeur : A. KOTULLA,
2, rue de Verdun, Saint-Mandé (Seine).
5/XII.

Éphémérides Graphiques d'Armabar

Montrent immédiatement, d'un seul coup d'œil et sans calcul, TOUS les Aspects, leur approche, leur durée, que le Ciel fait chaque jour ou chaque mois avec les planètes de votre propre thème.

Tous les jours de l'année :
EPHEMERIDES QUOTIDIENNES
pour 1937 (15 fr.)
PENDANT 30 ANS

EPHEMERIDES TRENTENAIRES
de 1930 à 1960 (18 fr.)

Questions horaires instantanées.
Choix des bons et des mauvais jours, etc.

Prospectus détaillé gratuit

LIBRAIRIE VEGA

5-XII 175, Boulevard St-Germain. 175. PARIS (6e)

LIBRAIRIE AU NAIN BLEU

38, avenue de la Victoire, NICE (France)

Adresser toutes les correspondances
à M. Albert DULUC

Le plus important Rayon de Province en ce qui concerne Sciences Occultes et Psychiques, Magie, Spiritisme, Religions, Sociétés Secrètes, Radiesthésie, etc.

Tous les ouvrages d'Astrologie, Astrosophie et Arts Divinatoires, Ephémérides Raphaël's et Allemandes, etc.

TAROTS pour Cartomancie, Planchettes et Alphabets spirites, Miroirs Hindous, Pendules, etc.
10/XII Catalogue spécial — Franco 4 fr.

1.000.000 - 100.000 - 50.000

LA BONNE ETOILE !



LOTTERIE COLONIALE

EST CE LA VOTRE ?

POURQUOI PAS ?

Librez le guide journalier de la revue demain et que vous ayez les meilleurs jours d'achat !

DE LA DECISION... UN PEU DE CHANCE... LA FORTUNE EST A VOUS !

fixez aujourd'hui le jour où vous achèterez votre billet

1.000.000 - 100.000 - 50.000 - 25.000

Librairie NICLAUS, 34, rue St-Jacques, Paris

VIENT DE PARAÎTRE :

La 4^{me} édition de PAPUS (D^r G. Encausse)

LA CABBALA

TRADITION SECRETE
DE L'OCCIDENT

1 vol. in-8° de 350 pages : 45 fr. — franco 46.25 fr.
Prospectus détaillé sur demande.

ENVOI GRATUIT sur demande du catalogue général de
SCIENCES OCCULTES

(de plus de 100 pages) et de ses suppléments périodiques.

4/XII

ACHAT D'OCCASIONS AUX MEILLEURS PRIX.