

# DEMAIN

## SOMMAIRE :

La catastrophe du « Hindenburg ». G. ANTARES.

Neptune, sa découverte, son thème. JANDUZ.

La « Chirologie astrologique » Jean L.B. LEONARD.

Effets prolongés de certaines directions. Y. TRITZ.

La Grande Pyramide (Suite.) J. VARAGNAT.

Le 4<sup>me</sup> Congrès International d'Astrologie Scientifique.

(Liste des communications.)

Pronostics généraux pour août 1937. STELLA.

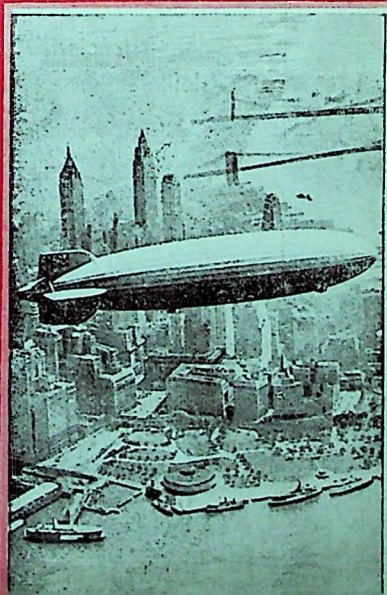
Critique des pronostics de Stella pour mai. R.B.

Guide journalier pour août 1937. VEGA.

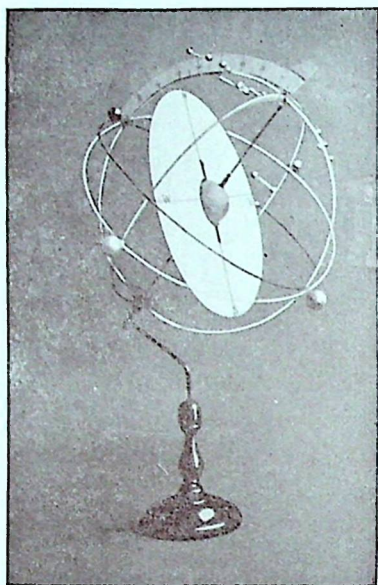
Les enfants du 22 juin au 21 juillet 1937. VEGA.

Livres, revues, échos, nouvelles. Petit courrier.

ZEPPELIN  
SURVOLANT NEW-YORK







VOICI LE

## CINHELIUM

du Professeur CAMBIER

L'appareil astronomique de prix modéré  
qui permet

de représenter et de comprendre

**d'un seul coup d'œil**

tous les phénomènes astronomiques  
et astrologiques :

**les Directions, les Maisons, etc.**

Pour tous renseignements, écrire :

**INSTITUT DE RECHERCHES  
ASTRO - DYNAMIQUES**

Avenue de Sumatra, 6, BRUXELLES

Appareil breveté n° 289-292, 21 nov. 1930  
adopté par les Universités et Ecoles supé-  
rieures.

## FLUCTUATIONS BOURSIÈRES

## et INFLUENCES COSMIQUES

**Précis d'Astrologie financière et mondiale.**

Le seul livre qui réunisse autant de matériaux et de révélations sur une question  
passionnante et d'intérêt immédiat.

Contient des graphiques et des diagrammes pour les années 1820 à 1940  
et des prévisions annuelles jusqu'en 1940.

UN FORT VOLUME DE 200 PAGES, PAPIER DE LUXE. — Belgique : 50 francs.  
Etranger : 13 belgas.

En vente aux Editions de la Revue **DEMAIN**

Avenue de Sumatra, 6, Bruxelles (Longchamp).

### ETAIT-CE EXACT ?

Ce livre, édité en 1933, prévoyait pour 1936 (page 174) :

« L'année 1936 est une nouvelle année de crise : crise immobilière, crise sociale,  
mécontentements, grands bouleversements. Guerre possible, bien qu'un pronostic  
basé sur des indications d'ensemble soit fort risqué. Des difficultés sociales, plus ou  
moins révolutionnaires, paraissent plus probables. Année très dure. »

**VOYEZ SES PRÉDICTIONS POUR 1937-1940.**

# Administration de la Revue "DEMAIN,"

Avenue de Sumatra, 6, BRUXELLES (Longchamp)

TELEPHONE 43.14.07

Comptes Chèques Postaux

Bruxelles N° 174.33 (Demain)

Paris N° 1800.28 (G.-L. Brahy).

**REDACTION.** — Les articles, même signés d'un pseudonyme, n'engagent que leurs auteurs. Les manuscrits non insérés ne sont restitués que sur demande, contre paiement des frais de port, et durant une période de trois mois seulement après leur réception.

**CHRONIQUE DES LIVRES.** — Il est rendu compte de tout ouvrage dont un exemplaire parvient à notre rédaction.

**REPRODUCTION DE NOS ARTICLES.** — Sauf mention contraire, la reproduction et la traduction d'extraits de nos articles sont autorisés sous citation de source.

**PUBLICITE.** — Nous n'admettons que des annonces présentant toutes garanties de loyauté, au besoin nous exigeons toutes références utiles; nous déclinons toute responsabilité au cas où notre bonne foi aurait été surprise. Pour les conditions nous écrire en joignant projet.

**CORRESPONDANCE.** — Nous répondons gratuitement par la voie de la revue, rubrique « Petit Courrier », aux questions et demandes de renseignements émanant de nos lecteurs. Nos abonnés peuvent, lorsque la chose est possible, obtenir réponse par lettre, à condition de joindre un timbre ou un coupon pour la réponse.

**RENSEIGNEMENTS ET CONSULTATIONS.** — Notre Directeur reçoit les mercredis et vendredis, de 10 à 11 heures et sur rendez-vous.

Veuillez à affranchir suffisamment vos lettres : en France le port pour la Belgique est de 1 fr. 50 par 20 grammes.

## REVUES A LIRE

**LE CHARIOT et SECRETS.** — Revues de psychologie expérimentale et d'occultisme. — Rédacteur en chef : Georges MUCHERY. — Abonnement : 40 frs l'an. — Spécimen sur demande. — Editions du Chariot, boulevard Voltaire, 62, Paris.

**L'ASTROSOPHIE.** — Revue mensuelle d'Astrologie, de Sciences Psychiques et d'Occultisme. — Directeur : Francis ROLT-WHEELER. — Abonnement : Belgique et Colonies : 12 1/2 belgas. France et Colonies : 35 francs. — Administration, Avenue Roi Albert, Cap-de-Croix, Nice (A.-M.).

**SCIENCE AND ASTROLOGY.** — A magazine of progressive ideas. — Spécimen : 1/- free. — Science and Humanity Ltd, 27, High Street, Islington, London, N. 1.

**LLEWELLYN PUBLICATIONS LTD.** — California. — 8921, National Blvd., Los Angeles (Palms). — Ask for the new 40 pages catalogue containing description of numerous books on astrology for all class of readers.

**RAYS OF THE ROSE CROSS.** — Oceanside. (Californie). — Revue mensuelle de philosophie occulte et mystique et d'astrologie, éditée par The Rosicrucian Fellowship (Max Heindel). — Abonnement annuel : 2 dollars 25.

**DOCUMENTATION DE PRESSE.** — Pour vous documenter utilement sur n'importe quelle question, pour recevoir des coupures de journaux et périodiques sur tous sujets et personnalités, la meilleure solution est de vous abonner à L'AUXILIAIRE DE LA PRESSE, 18, quai du Commerce, Bruxelles. — Téléphone : 17.43.02. — Prospectus et tarif sur demande.

# Connaissez-vous les BULLETINS FINANCIERS

édités par l'INSTITUT DE RECHERCHES ASTRO-DYNAMIQUES

Avenue de Sumatra, 6, BRUXELLES (Longchamp)

L'Institut de Recherches Astro-dynamiques publie trois bulletins financiers : l'un mensuel, qui paraît vers le 20 ou le 25 de chaque mois, donne des directives générales sur les tendances probables des marchés durant le mois suivant, c'est-à-dire qu'il signale les mouvements essentiels avec des dates-repères aussi nettes que possible. L'autre bulletin, hebdomadaire (ancien bi-mensuel), paraît au commencement de chaque semaine et donne, outre des commentaires en rapport avec les événements récents ou imminents, les tendances boursières probables pour chaque jour, en cours de séance. Le service du bulletin hebdomadaire comprend celui du bulletin mensuel. Le tirage de ces bulletins est limité à 75 exemplaires, afin de réserver nos indications à une élite et de ne pas favoriser des spéculations excessives.

En mars, juin, septembre et décembre paraissent également des bulletins trimestriels qui sont adressés gracieusement à nos abonnés mensuels et hebdomadaires.

Parmi les indications données par le bulletin hebdomadaire figure ce que nous avons appelé l'Index boursier présumé. Cet index vise à chiffrer, sous une forme mathématique, la valeur totale de tous les influx cosmiques en vigueur au jour étudié; non pas seulement des influx qui sont à leur maximum ce jour-là, mais de tous les influx possibles, peu importe qu'ils soient en voie de naissance ou d'expiration, à leur minimum ou à leur apogée; pourvu qu'ils agissent tant soit peu, ils sont enregistrés à leur valeur estimative. Cet index ne donne évidemment pas une courbe absolument parallèle à la courbe boursière, mais il s'en rapproche très sensiblement et souvent même d'une façon frappante; il synthétise en tout cas les tendances économique, politique et sociale qui conditionnent les fluctuations des valeurs. Cet index est d'ailleurs accompagné de commentaires et indications auxiliaires qui permettent de l'approprier facilement. En dernière analyse l'opinion de l'Institut est formulée pour chaque jour et chaque période.

Inutile de dire que c'est là un véritable travail de bénédictin, mais les résultats obtenus depuis la publication de cet Index boursier présumé ont été remarquables. Pour vous en convaincre il suffit de vous reporter au diagramme boursier pour 1934 paru dans le n° 8 (9<sup>e</sup> année) de la revue, et dont un spécimen vous sera envoyé sur simple demande. Même d'un jour à l'autre, les variations des cours peuvent être assez nettement prévues, grâce surtout aux indications complémentaires qui accompagnent l'Index boursier présumé.

Il va de soi qu'en aucun cas les Bulletins financiers de l'Institut de Recherches Astro-dynamiques ne constituent de la divination. Ils ne représentent, en somme, que l'application à la Bourse d'un bulletin analogue aux prévisions météorologiques publiés par les Observatoires. Tout comme ces dernières prévisions, les pronostics fournis par les Bulletins financiers de l'Institut de Recherches Astro-dynamiques sont susceptibles de se réaliser avec un sérieux pourcentage de probabilités (environ 85 %) sans plus. De ce fait ils permettent véritablement d'éliminer les risques des opérations sur valeurs mobilières.

Les lecteurs de la Revue qui désirent obtenir les conditions d'abonnements ou des renseignements plus précis sont priés de s'adresser personnellement à

M. Gustave-Lambert BRAHY,  
Directeur de l'Institut de Recherches Astro-dynamiques,  
Avenue de Sumatra, 6, à Bruxelles (Longchamp).

Elles liront d'ailleurs avec fruit l'ouvrage de M. G.-L. Brahy : *Fluctuations boursières et Influences cosmiques*, qui expose l'idée maîtresse du système.

---

## NOS BULLETINS

*conseillaient pour fin avril et mai une « prudente expectative ou des opérations de faible envergure ». Le krach de New York du 26 avril nous donna raison car il coûta cher à ceux qui n'écoutent pas nos conseils !*

# DEMAIN

Revue d'astrologie scientifique, d'idées nouvelles  
et d'anticipations

Téléphone 43.14.07

C. C. Postaux  
Bruxelles 174.33 (Demain)  
Paris 1800.28 (G.-L. Brahy)

Avenue de Sumatra, 6, BRUXELLES (Longchamp)

Directeur-fondateur : Gustave-Lambert BRAHY

Expert-comptable.

Administrateur-fondateur de l'Institut Central Belge  
de Recherches Astro-dynamiques.

Rédacteur en chef : Vicomte Charles de HERBAIS de THUN

Ingénieur A. E. M.

Représentant commercial pour la France :

M. HIBON, rue Jouye-Rouve, 10, Paris. — Ch. P. Paris 1490.44.

## HOROSCOPE DU MOIS

### La Catastrophe du dirigeable «HINDENBURG»

Nous devons à la grande amabilité et à l'esprit de parfaite confraternité du Dr. Korsch, président de la Fédération Internationale des Astrologues Scientifiques et directeur de la Revue « Zenit », de nous trouver en possession des données relatives au lancement du dirigeable « Hindenburg » dont la terrible catastrophe qui endeuilla le monde aéronautique en général et l'Allemagne en particulier est encore de brûlante actualité.

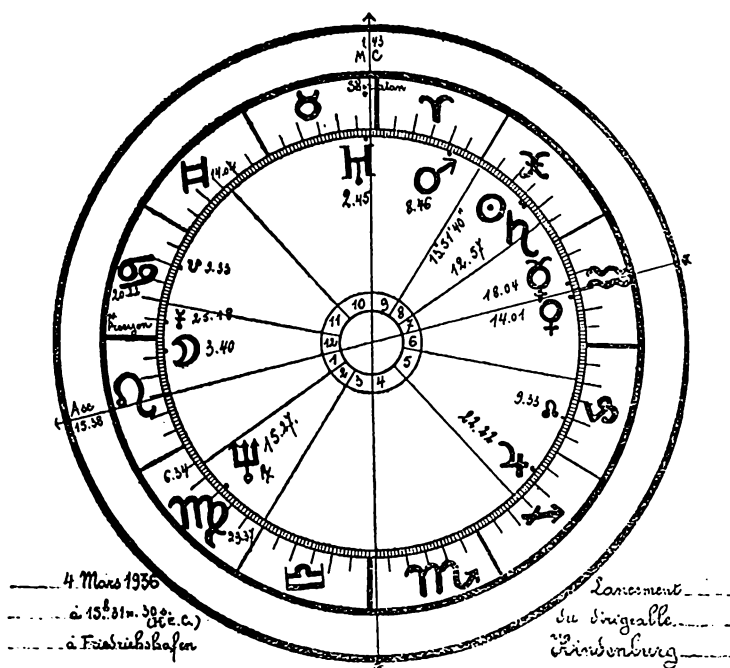
Nous avons cru utile de communiquer aux lecteurs de la Revue « Demain » ce que l'astrologie permet de révéler au sujet de ce triste événement.

Dans le numéro d'avril 1936 de la revue « Zenit », le Dr. Korsch avait déjà commenté le lancement du « Hindenburg » qui, selon les renseignements relevés dans la presse, aurait eu lieu à Friedrichshafen (Lat. 47°40 N.; Long. 9°30 E.) le 4 mars 1936, à 15 h. 19 (H. E. C.) Le thème calculé pour cette heure donne M.-C. : 28°26 du ♑ et à l'Ascendant 13°10 du ♈.

Cependant, la récente catastrophe a permis au Dr. Korsch d'effectuer une rectification précise de ce thème par la direction primaire Uranus conjoint au M.-C. qui selon lui est la direction mortifère ou destructrice. Le dirigeable étant tombé le 7 mai 1937 à 1 h. 20

# DEMAIN

(H.E.C.), l'on constate que la durée de son existence a été de 1 an, 2 mois et 3 jours, laquelle durée convertie en degrés d'arc donne comme résultat 1°09'28". Ce résultat permet de déterminer que l'heure réelle du lancement était 15 h. 31' 30" (H.E.C.) C'est selon cette heure corrigée que le Dr. Korsch a dressé le thème tel que nous le reproduisons ci-après.



Ce thème confirme-t-il le destin tragique du « Hindenburg » et convient-il de le prendre au sérieux au même titre que celui de la naissance d'un être vivant? Vous allez juger par vous-mêmes. Si au lieu d'avoir affaire à une masse inerte, nous avions à nous occuper d'un enfant, ce thème serait certes de nature à nous donner de sérieuses inquiétudes, l'on serait tenté de conclure à une mort en bas-âge. Malgré que le signe puissant du Lion occupe l'Ascendant, l'on voit que le Soleil gouverneur du thème se trouve en maison VIII, secteur de la mort, conjoint à Saturne et opposé à Neptune ; aucune configuration bénéfique ne vient apporter la moindre protection à ces aspects néfastes. Les autres positions planétaires ne viennent qu'ajouter des circonstances aggravantes : Uranus au M.-C. dans

le Taureau est en carré de la Lune en maison XII, donnant l'idée d'épreuves violentes soudaines, d'effondrements, d'accidents, de dangers par explosion. Uranus se trouve conjoint à l'Etoile fixe Sheratan qui, selon la tradition signifie : accident, destruction par violences. Sans vouloir en tirer une conclusion nous signalons cependant cette coïncidence assez troublante. Le Scorpion en maison IV et Mars en maison IX en signe violent et de feu semblent indiquer les dangers d'une fin funeste au cours d'un voyage périlleux à l'étranger. Pour compléter la liste des indices inquiétants du thème, ajoutons que Mercure et Vénus dans le Verseau sont opposés à l'Ascendant, que le Soleil est en semi-carré au M.-C., qu'Uranus est en sesqui-carré à Neptune et que Mars est carré aux nœuds de la Lune.

Nous regrettons que notre aimable correspondant n'ait pas été à même de nous fournir les données précises du dernier départ du dirigeable car nul doute que le thème de cette envolée nous eût fourni la clef de la catastrophe. Nous avons donc dû nous contenter de noter les positions et les aspects planétaires du jour ; d'après ceci nous constatons que la date était une des plus mauvaises pour le départ d'un raid aérien. La Lune était dans le Verseau et en carré d'Uranus et du Soleil (conjoint à moins de 3 degrés) ; Mercure était voisine d'Algol, Mars parallèle à Jupiter ; Saturne entraînait dans le secteur X du thème natal.

Le thème de l'accident, établi pour Lakehurst, le 6 mai 1937 à 19 h. 20 (Eastern Standard Time) donne pour les maisons :

M.-C. : 3.11 ♍	XI : 4.45 ♋	XII : 28.57 ♋
ASC. : 21.32 ♎	II : 18.13 ♎	III : 24.46 ♏

Planètes :

☉ : 16.02 ♌	♃ : 26.42 ♋	♅ : 22.43 R. ♌
♀ : 19.32 R. ♍	♂ : 2.25 R. ♎	♄ : 27.12 R. ♏
♁ : 1.14 ♍	♆ : 9.58 ♌	♄ : 16.17 R. ♎

Il est intéressant de noter que le Scorpion, signe violent et destructeur de vie par excellence se trouve à l'Ascendant, or, ce signe se trouvait en secteur IV dans le thème du lancement et régissait les conditions ultimes d'existence. Mars se trouve en maison I dans le Sagittaire, R. et ☐ au M.-C. Remarquez par ailleurs que toutes les planètes qui avaient une signification particulière de danger dans le thème natal se trouvent dans les angles du thème de la destruction, Mercure, maître de la VIII est ♂ à l'Ascendant, Saturne est en semi-carré au Soleil. Les positions planétaires de ce thème constituent en vérité les transits de la mort ; par rapport au thème du lancement nous voyons que la Lune passait en maison VIII en carré de Jupiter, que le Soleil était carré à l'Ascendant ainsi qu'à Vénus et Mercure. Ajoutons encore qu'au jour de l'accident il y avait un parallèle Mars-Jupiter, lequel explique les conditions atmosphériques orageuses. Il se pourrait donc aussi qu'un phénomène de nature électrique soit à la base de la déflagration. Rappelons que ce

fut l'opinion du capitaine Lehman et du Dr. Eckener. En tout cas, le rôle joué par Uranus, Mars et Neptune, tout en expliquant parfaitement l'explosion, donne l'impression que celle-ci fut purement accidentelle.

La fin tragique du « Hindenburg » avait-elle été prédite pour cette année ? Nous le pensons ; il suffit, pour s'en convaincre, de se reporter à l'article paru dans « Zenit » en avril 1936. Le Dr Korsch nous fait remarquer que quiconque se fut donné la peine de calculer les directions primaires se serait aperçu de ce que la fin de la première année d'existence était marquée par un train de directions des plus redoutables, notamment : Soleil opposé à Neptune, Saturne conjoint au Soleil, Uranus carré Lune.

Cette catastrophe aurait-elle pu être évitée ? Nous sommes d'avis que si les autorités responsables avaient été au courant de l'astrologie, elles auraient su que le lancement du dirigeable sous des configurations tellement adverses équivalait par comparaison, à un acte de suicide. Aussi serait-il temps que l'attention des milieux dirigeants aéronautiques dans le monde entier soit attirée sur l'utilité de l'astrologie ; que l'on mette sous leurs yeux les preuves innombrables de l'influence des astres dans tous les domaines, y compris celui de la navigation aérienne. Ils sauront alors qu'il n'est pas indifférent de commencer un raid aérien à n'importe quel moment, qu'il existe des conditions de succès autrement importantes que les conditions purement atmosphériques. Laisser telle entreprise au hasard peut amener comme résultat des dégâts matériels onéreux et aussi la perte déplorable de vies humaines (34 personnes ont péri!).

Nous avons le ferme espoir que le jour est proche où les milieux officiels aéronautiques, conscients de leur responsabilité vis-à-vis de ceux qui risquent journellement leur vie à leur service, auront surmonté leur scepticisme ou abandonné leur parti-pris ou leur indifférence vis-à-vis de l'astrologie. Aussi, lorsque sous leur signe commun du Verseau, l'entente et la coopération parfaite entre les Uraniens de l'air et de la terre, c'est-à-dire entre les aviateurs et les astrologues, pourra être établie, on aura fait un sérieux pas en avant vers la sécurité de la navigation aérienne ; ce n'est pas un des moindres services que l'astrologie pourra rendre à l'humanité.

ANTARES.

NOTE. — Nous engageons fortement nos lecteurs à lire l'article du Dr. Korsch sur le même sujet qui paraîtra dans « Zenit » à la fin de ce mois ou en juin et qui contiendra des explications plus techniques.

Nous leur rappelons aussi qu'une documentation intéressante due à M<sup>me</sup> Tritz et à M. Ch. de Herbais de Thun a paru dans « Demain », n° 12, 10<sup>me</sup> année.

Nous nous proposons plus tard de publier les résultats d'une enquête plus serrée sur les causes des catastrophes aériennes.



## NEPTUNE, sa découverte, son thème

*Voici l'étude sur Neptune, faisant suite à celle d'Uranus, et tirée de l'« Encyclopédie astrologique française » de Janduz. Le texte original a été modifié, le thème de Neptune comportant en effet une erreur matérielle que nous avons signalée à l'auteur. La rectification de cette erreur intéressera tous ceux de nos lecteurs qui possèdent l'ouvrage; les déductions de Janduz offrent d'ailleurs par elles-mêmes un matériel d'étude dont chacun pourra tirer le meilleur parti.*

### Généralités.

La découverte — officielle — de Neptune diffère complètement de celle d'Uranus et des autres planètes probablement. Neptune n'a pas été vu d'abord, non... sa position a été calculée à 1° près, dans l'immensité des cieux, par un grand astronome français, Le Verrier, auquel Arago avait demandé de consacrer sa science à résoudre le problème des « perturbations d'Uranus », perturbations qui semblaient annoncer en arrière de lui la présence d'un astre encore inconnu. (On sait que les planètes n'obéissent pas seulement à l'action du Soleil, mais qu'elles agissent aussi les unes sur les autres : cette dernière action produisant les perturbations.) Cependant, l'astronome Lalande avait, sans le savoir, observé Neptune comme Etoile les 8 et 10 mai 1795, il avait même noté une différence entre les deux positions. Mais étant bien loin de penser à un astre nouveau, il crut s'être trompé dans ses observations et détruisit la première... S'il eût suivi l'étoile pendant quelques nuits, il se fût certainement aperçu de la vérité... et Neptune eut été découvert une demi-siècle plus tôt... Le Verrier avait annoncé à l'Académie des Sciences, le 31 août 1846, que la nouvelle planète devait se trouver à 326°32' de longitude. Le 18 septembre, il écrivit au docteur Galle, de l'Observatoire de Berlin, où l'on construisait précisément des cartes d'étoiles de cette zone de l'écliptique, pour le prier de chercher la planète. Cet astronome reçut la lettre le 23 septembre : il faisait beau ce

soir-là. Galle dirigea sa lunette vers le point indiqué et aperçu une étoile qui n'était pas sur la carte et qui offrait un disque planétaire sensible. Sa position dans le ciel était  $327^{\circ}24'$ , à moins de  $1^{\circ}$  de la longitude prévue :  $326^{\circ}32'$ .

Neptune était identifié (1).

Au point de vue « visuel », Neptune a donc été découvert le 23 septembre 1846, vers 10 heures du soir (voir figure).

Mais au point de vue réel, on pourrait considérer que Neptune s'est manifesté beaucoup plus tôt comme faisant partie de notre système solaire et qu'il aurait dû « astrologiquement » s'extérioriser à la même époque qu'Uranus, puisque depuis la découverte d'Uranus, jusqu'à sa propre « sortie », Neptune n'a cessé de harceler sa devancière d'une façon méthodique, comme si elle s'efforçait de l'éliminer et de la jeter hors de son chemin. En effet, les cartes astronomiques de cette époque marquent clairement qu'en 1781, Neptune se trouvait devant Uranus, et que son influence tendait à tirer Uranus en avant de 1781 à 1822, c'est-à-dire à accélérer son mouvement. En 1822, Neptune avait passé derrière Uranus et, de 1822 à 1846, son influence tendait à retarder Uranus en diminuant sa longitude.

Depuis que « visuellement » Neptune a émergé à nos regards, ces divers mouvements ne se sont plus produits. Je fais observer que cette simple constatation ouvre un vaste champ de réflexions et de considérations sur le problème « astrologique » de la découverte des planètes.

Cette constatation semble bien prouver que, pas plus que l'instant d'une naissance humaine, l'instant de la découverte en son « état réel de planète » d'un astre (même vu précédemment comme étoile), n'est dû au hasard, puisque, dès le moment de sa découverte scientifique et naissance officielle, cette planète réalise l'équilibre physique qu'elle cherchait vainement auparavant... Sa vue serait donc bien sa naissance, et il serait légitime d'y faire concorder le moment où elle commence à « impressionner notre Terre de son influence ».

Arago eût désiré donner à la nouvelle planète le nom de celui qui l'avait découverte « au bout de sa plume ». Mais, pour Le Verrier comme pour Herschell, la dénomination mythologique l'emporta et le nom de Neptune, fils de Saturne et dieu des mers, lui fut octroyé d'un commun accord.

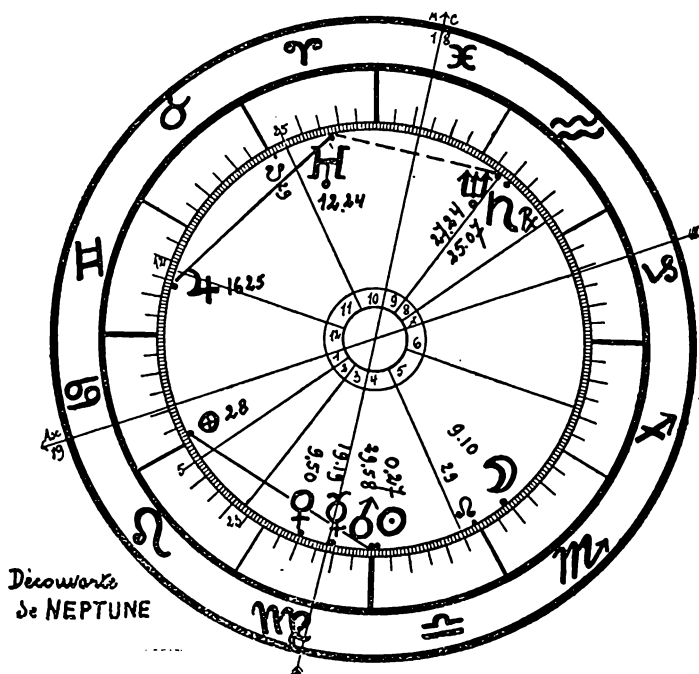
D'après les derniers éléments de calcul, la distance de Neptune au Soleil est de 4.478 millions de kilomètres. Le diamètre de son orbite est de 8.956 millions de kilomètres et la circonférence entière mesure 28 milliards de kilomètres.

(1) Extrait de l'Astronomie populaire de C. Flammarion, Flammarion, éditeur.

Ces milliards de kilomètres sont parcourus en 60.181 jours, c'est-à-dire que la révolution de Neptune autour du Soleil s'accomplit lentement en cent soixante-quatre ans et deux cent quatre-vingts jours, durée de l'année neptunienne (environ le double de celle d'Uranus).

A cette distance, l'astre du jour est réduit de 30 fois en diamètre, de 900 fois en surface, intensité lumineuse et calorique. Sortir de la Terre pour aller sur Neptune serait quitter la chaleur et la lumière pour pénétrer dans les glaces et les ténèbres.

Il faudra encore de grands perfectionnements à l'optique pour parvenir à grossir ce disque pâle de manière à découvrir sur sa sur-



face les indices révélateurs de son mouvement de rotation. L'analyse spectrale est parvenue, toutefois, malgré la faiblesse de la lumière de Neptune, à constater l'existence d'une certaine atmosphère absorbante, dans laquelle se trouvent des gaz qui n'existent pas sur la Terre et offrant une remarquable similitude de composition chimique avec l'atmosphère d'Uranus, notamment « l'hydrogène libre ».

Il est probable que Neptune est habité par des êtres constitués spécialement pour y vivre... N'existe-t-il pas au fond de nos mers, à 2 ou 3.000 mètres de profondeur, sans air, sans lumière, des poissons délicats, aux couleurs ravissantes ou rutilantes, aux formes les plus variées? Est-il plus difficile d'exister sur une planète, quelle que soit sa composition? Il va sans dire que, là-bas, la Terre est tout-à-fait invisible, ainsi que Mercure, Vénus, et Jupiter. Saturne est une petite étoile qui s'éloigne jusqu'à 18° du Soleil. Pour les neptuniens, le système solaire paraît se composer essentiellement du Soleil, de Saturne, d'Uranus, de leur propre monde et de la planète qui gravite derrière Neptune, dite planète transneptunienne.

Le 10 octobre 1846, un Anglais, M. Lassell, découvrait un satellite de Neptune, comparable à une étoile de 14<sup>m</sup> grandeur, distant de Neptune de 356.000 kilomètres et tournant autour de lui en cinq jours 21 heures. Le mouvement de ce satellite est rétrograde comme celui des satellites d'Uranus. Flammarion le nomme « Triton ».

### Disposition et influences générales de Neptune.

Neptune est, si j'ose dire, *né malade*, ou tout au moins dans un état maladif, résultant toujours du maléfice qui à la naissance atteint les deux Luminaires. C'est précisément le cas ici : la Lune, maîtresse de l'Ascendant et de la vie organique, se trouvant en chute au Scorpion; — le Soleil, significateur de la force vitale, aussi en chute, et conjoint à Mars en exil, donc doublement malficié !

Ceci est d'autant plus grave que ces divers maléfices frappent les *maîtres* de V, ou les planètes *présentes* en V, ou encore les planètes *analogues* à cette Maison... puisque Vénus, maîtresse de la Pointe de V, est également en chute. L'influence nuisible de Neptune se révèle donc aussi comme un des principaux facteurs de la dénatalité, non seulement au point de vue féminin (Lune au Scorpion), mais aussi du point de vue masculin, car je puis dire, par expérience, que la conjonction Soleil-Mars, signifie ici très souvent l'impuissance, et presque toujours la stérilité... sans compter la recherche des plaisirs anormaux. La pointe de V est encore mal influencée par le sesqui-carré de Jupiter en exil sur le Nœud descendant en V.

Ces indications sont d'importance sur le rôle dangereux, dépressif et destructeur que Neptune est appelé à jouer dans les multiples significations de la V<sup>e</sup> Maison — greffée sur la VIII<sup>e</sup> Maison radicale, circonstance que j'ai toujours trouvée déplorable dans les résultantes des dites significations; maladies des femmes, grossesses dangereuses, fausses couches ou avortements, dépravation des cinq sens, mentalité négative, imprévoyance financière privée, nationale

ou internationale, etc.

Heureusement, Neptune lui-même se trouve par corps dans la IX<sup>e</sup> Maison qui lui appartient pour la plus grande partie, puisque, commençant à 23° du Verseau, elle s'étend jusqu'à 18° du signe des Poissons qui lui est attribué pour domicile. Il s'y trouve en conjonction avec Saturne, puissant et bon au Verseau (bien qu'un peu amoindri par sa rétrogradation).

Tout ceci relève puissamment la valeur morale de Neptune, ainsi que sa valeur mentale, et nous dévoile un second côté meilleur dans la nature de cet astre. Aucune Maison autre que la IX<sup>e</sup> n'aurait pu convenir ou s'adapter mieux à la mission terrestre de Neptune, eu égard aux modifications cérébrales et émotives qu'il allait apporter parmi les humains, donnant naissance à une race neptunienne, aussi parfaitement distincte, dans son genre, des autres types planétaires, qu'Uranus l'est dans le sien. On sait en effet que la IX<sup>e</sup> possède par elle-même une influence majeure sur la formation de l'esprit et sur son rendement le plus élevé, selon les idées, les inclinations religieuses, philosophiques, politiques ou scientifiques qu'elle a développées en son centre. Branchée dans son commencement sur le signe du Verseau, elle bénéficie d'une influence positive qui l'empêche de tomber dans un mysticisme intégral et impropre à la dure et active existence de nos jours. Si Saturne s'était trouvé en mouvement direct lors de la découverte de Neptune, la conjonction de ces deux astres aurait pu créer une race d'une humanité vraiment supérieure car l'homme « pense » par Saturne; et Saturne bénéficiant de son influence du Verseau (la plus parfaite) aurait corrigé les défauts de Neptune, lui restant conjoint pour ainsi dire éternellement par suite de la lenteur de leur mouvement. Malheureusement, Saturne se « sépare » de Neptune, s'éloignant de plus en plus, ne lui laissant qu'une imprégnation affaiblie, de sorte que Neptune tient bien de la prudence et de la circonspection saturnienne, mais trop souvent sous des formes ou pour des fins troubles, traîtresses et insidieuses, d'autant que la conjonction Saturne Neptune se trouve imbibée des mauvais influx de la V<sup>me</sup> Maison, par le fait que Saturne est maître par Exaltation de la Pointe de cette V<sup>me</sup> (dont j'ai déjà parlé) et dont la synthèse est déplorable par la viciation de ses maîtres ou des planètes présentes.

La V<sup>me</sup> qui va de 25° Balance à 12° Sagittaire a comme maîtres :

- 1° Vénus en *Exil en Vierge*, signe dans lequel elle est plutôt passive et de tendances sensuelles douteuses par sa collusion avec Mercure qui lui transmet l'influx de Mars, souvent bizarre en Vierge ;
- 2° Mars, à l'entrée de son *Exil*, conjoint au Soleil en *chute*, tous deux présents en IV où ils provoquent le désordre dans le home



national, comme dans le home privé, au moyen des déterminations de la V<sup>me</sup> Maison ;

- 3° Jupiter en Exil sur la *Pointe de XII* dans les Gémeaux, position nuisible à la régularité des mœurs.
- 4° Enfin, la Lune dans le Scorpion (signe entièrement intercepté) complète par sa chute les imaginations et ardeurs instinctives de la personnalité neptunienne. Toutes circonstances qui expliquent, que le courant élevé de la IX<sup>me</sup> Maison, soit contrarié chez les sujets neptuniens qui possèdent une V<sup>me</sup> trop développée et ses significateurs viciés ; cause des accommodements et des compromis entre le vice et la morale.

Il n'en demeure pas moins que « les quelques grands neptuniens » qui, de temps à autre, étonnent le monde par leur science, leur foi, ou par certain côté original ou glorieux de leur destinée présentent toujours dans leur thème un fort mélange d'influence bénéfique de Saturne avec Neptune par aspects puissants, ou par réception ou domination, Neptune étant lui-même très important en I, IX ou X, particulièrement.

Neptune doit être considéré comme étant « essentiellement maléfique » au même titre que Saturne et Mars, c'est-à-dire comme augmentant le mal, et détruisant le bien, ou lui portant préjudice.

Neptune représente un genre de fatalité « persuasive, douceuse, qui engluie au lieu d'écraser ». Il est particulièrement dangereux dans le thème d'hommes politiques que leur destin portera à diriger les affaires intérieures ou extérieures de leur pays, qu'ils risquent — de bonne foi le plus souvent — de conduire aux pires aventures.

En France, MM. Briand et Herriot sont particulièrement représentatifs des influences neptuniennes trop prépondérantes : en effet, le premier, apôtre d'un pacifisme intégral, a son Asc. au Cancer, proche de l'Asc. de Neptune; son M.-C. aux Poissons (domicile de Neptune), avec la Lune appliquant à la conjonction Neptune-Soleil. Quant au second, s'il considéra les facilités de l'inflation comme le meilleur système financier, on ne peut guère s'en étonner en remarquant qu'il possède cinq planètes dans le Cancer (Asc. de Neptune) aux environs plus ou moins proches de la VII<sup>e</sup> Maison, qui est celle de la politique, dont Mercure en carré à Neptune et les quatre autres planètes appliquant au cours de la vie au même carré de Neptune, avec parmi elles Mars faible, en chute.

De même dans les thèmes ordinaires, Neptune prédominant est nuisible par ce quelque chose d'imprécis, d'indécis, de flottant, de nébuleux qu'il communique au caractère, qui engourdit, paralyse l'esprit, lui donnant une paresse spéciale physique et mentale, lorsqu'il faut se décider, agir malgré l'intelligence dont on n'est point

dépourvu. Planète du « moindre effort » elle remet volontiers au lendemain... et compte sur des arrangements providentiels !...

Neptune est encore essentiellement nuisible par ce quelque chose de malsain qui se dégage de son influence dans le domaine émotionnel; c'est l'agent, le microbe, pourrait-on dire, de la sensualité moderne qui, chez les neptuniens exacerbés, ne peut plus être considérée dans sa qualité normale, mais bien dans le sens d'un sensualisme étendu à tous les genres et à toutes les possibilités d'émotivités; sensualisme qui cherche sa réalisation dans des sensations rares, exceptionnelles ou réputées telles, toujours sous une forme de dépravation dont on se targue. Car si l'on rencontre parfois le séducteur et la séduite — parmi les sujets de V<sup>e</sup> et de XII<sup>e</sup> Maisons de Neptune, les amoureux selon la nature ne s'abritent guère sous son trident!... On y rencontre bien davantage les amateurs d'excitations morbides, d'hallucinations, les allumeurs ou allumeuses, les disciples de Platon et de Sapho... On y trouve aussi les dupeurs et les dupés... les illuminés.

C'est la sirène qui entôle... le danseur mondain et son chantage... c'est le stupéfiant qui vous détraque... ou la combine, fabuleuse et naïve tout à la fois, qui vous conduit en Cour d'Assises... Et, dans un autre ordre d'idées, ce sont les incroyables notes et points diplomatiques de feu le Président Wilson, qui firent la joie des humoristes de tous les pays avant l'entrée de l'Amérique dans la guerre... Parce qu'il y a aussi une part de « comique » dans l'intervention de Neptune, sinon pour ses victimes, du moins pour les spectateurs lorsque son pouvoir se fait jour sous une forme défavorable et pince-sans-rire, très spéciale à cet astre, par les déceptions, désillusions, tromperies, escroqueries, par les fraudes, les manigances, les complots, les embuscades, le charlatanisme, causés ou subis... ou par les projets chaotiques, irréalisables, les affaires compliquées dont on ne sait comment se tirer.

### Neptune est la planète du mirage.

Mirage d'amour, d'argent ou de gloire, mirage de paix et de fraternité universelle, mirage de l'internationalité... on ne s'en souvient pas assez... et beaucoup éprouvent de cuisants et curieux déboires s'ils n'ont pris soin de s'assurer, avant d'agir, que les promesses de Neptune sont très favorablement soutenues par les bénéfices.

Neptune s'exprime peu dans les existences trop ordinaires ou moyennes, en dehors d'un certain mysticisme et d'une forme passive dans la nature, le caractère, les sentiments, la conduite, aimant les distractions et surtout la danse. Ce sont des gens qui se laissent

facilement guider, affectueux, sans méchanceté, honnêtes, un peu enfants, sans gêne, un peu étranges. S'ils ont un Ascendant en signe d'Air ils peuvent s'instruire et acquérir de l'adresse manuelle, commerciale et artistique, selon les chances du thème. Parmi eux se recrutent — tout autant que dans les classes plus élevées — les êtres doués pour la clairvoyance, la clairsaudience, la radiesthésie, la médiumnité, l'hypnotisme, les rêves vrais ou la prémonition, les facultés intuitives et psychiques, le sens télépathique, la voyance dans le cristal ou tous autres modes de visions, le spiritisme et les choses de l'Au-Delà, le pouvoir de guérir (en dehors du magnétisme et du mesmérisme) par la divination, par la foi, ou par l'union avec les forces naturelles bienfaisantes.

Neptune est assez favorable au développement de la nature artistique, dans ses diverses branches; il ne donne pas l'outrance d'Uranus, mais sa sincérité et la simplicité de ses moyens manquent souvent de goût, comme en témoigne trop souvent l'art décoratif actuel et surtout l'art du mobilier moderne, lourd, mal proportionné, constitué fréquemment avec des matériaux qui ne s'harmonisent pas. Ses peintres, poètes, musiciens, écrivains obéissent à une forme d'esthétique particulière dans les sujets choisis, les imaginations, les couleurs, les procédés qu'ils emploient, très différents de ceux auxquels nous ont habitué les artistes venus sous d'autres influences planétaires. Leurs œuvres prétendent presque toujours à dissimuler un sens caché, une formule ésotérique, une rénovation d'antiques origines, l'adaptation aux anciennes et étrangères religions, qu'ils emploient à cet effet, la musique, les écrits, le théâtre, etc...

Leur art se commercialise facilement, parmi les peintres et les décorateurs particulièrement; on lui doit quantité de commodités pratiques, telles les innombrables utilisations du caoutchouc, depuis la chambre à air jusqu'aux gants et doigts qui protègent les mains des ménagères et des médecins, et à toutes les variétés d'objets hygiéniques. On doit aussi à Neptune le développement de la doctrine de Malthus !...

Je pense qu'il faut déduire les possibilités « pratiques-actives » dans certains cas neptuniens, de la position du Mercure de la découverte « dignifiée » dans la Vierge, et s'approchant de la conjonction de Mars. Ceci est très bon pour l'intelligence, les affaires, en contrebalançant son inertie, sa tendance aux songes creux, bien préjudiciables à la chance. Evidemment, Mercure n'est pas bien placé sur la pointe de IV, maison peu avantageuse, parce qu'il n'y possède aucune prérogative d'analogie, mais ici sa double dignité dans son signe de Trône-Exaltation et Angulaire, ainsi que l'absence de tout aspect des maléfiques, et le fait aussi qu'il est la

planète la plus dignifiée, donnent à Mercure une influence considérable et bienfaisante sur tout ce qu'il régit habituellement, ainsi que sur la fin ou le redressement des affaires ou situations neptuniennes. Donc toute personne signée de Neptune qui aurait dans son thème un Mercure ainsi placé, ou en bon aspect avec Mercure de la découverte, ou la Lune dans la Vierge formant conjonction plus ou moins proche avec ledit Mercure, pourra être bien douée en quelque chose selon les indications du thème, et pourvu de la manière de faire valoir utilement ses dons. Enfin Neptune peut influencer de très grands savants, tel le physicien Charles Henry qui a Neptune dans les Poissons en IX<sup>e</sup> Maison, correspondant au M.-C. de la découverte; ou de grands croyants qu'il peut élever dans la hiérarchie religieuse, tel Joseph Sarto, élu Pape sous le nom de Pie X, qui avait Neptune dans le Verseau à l'Ascendant, sous le sextile cosmique de Vénus au Taureau, sous les trigones du Soleil conjonction à Jupiter, puis de Saturne exalté; Mercure étant maître pour partie de la IV<sup>e</sup> par les Gémeaux interceptés, et Mercure à 29° des Gémeaux. Ce sont là évidemment des combinaisons planétaires neptuniennes exceptionnelles, éminemment favorables au génie, à la foi et à l'élévation des sentiments, ainsi qu'à des méthodes, des théories, des doctrines ou des modes de gouvernement tout à fait personnelles.

On dit que « confinant parfois au génie, Neptune confine aussi à la folie ». Rien de plus vrai, et ce dernier cas est inscrit en menace permanente dans le thème de Neptune : 1° par l'élévation des maléfiques; 2° par le manque de liaison entre la Lune et Mercure qui ne sont ni en aspect ni en réception, deux circonstances considérées astrologiquement comme des plus graves au point de vue des troubles mentaux. Il ne faut donc pas s'étonner si la majorité neptunienne n'apparaît pas « normale » (comparée à l'ensemble des autres types planétaires), manquant de mesure en beaucoup de choses. Si même tous les neptuniens ne naissent pas fous, cela tient heureusement à la claire et forte position de Mercure dignifiée dans la Vierge en sextile exact avec l'Ascendant et en équilibre à 10° près entre Vénus et Mars, c'est-à-dire entre la Sentimentalité et l'Action. Selon, par conséquent, la valeur de Mercure dans un thème neptunien et ses rapports ou ceux de Neptune avec Vénus ou Mars, il sera possible de se rendre compte si le sujet va vers une vie intelligente ou vers des bizarreries concomitantes à un dérèglement de l'esprit ou des mœurs.

Il est certain que Neptune en XII dans le Bélier ou le Taureau a été cause de la surabondance de neurasthéniques amnésiques, et des anémies cérébrales dont ont été victimes plus particulièrement

les générations qui ont eu Neptune dans ces deux signes. Les dites maladies atteignaient surtout les surmenés de travail cérébral, de responsabilités, ces deux signes correspondant au cerveau.

De toute façon, celui ou celle qui vient sous une forte marque de Neptune fera bien de veiller sur ses réflexes et de fuir les excès de travail aussi bien que la vie dissolue, s'il ne veut courir le risque d'être vidé jusqu'aux moelles.

JANDUZ.

*Dans un prochain numéro, nous publierons la « Conclusion » à laquelle Janduz est arrivé quant à la façon d'interpréter les effets produits par les planètes Uranus et Neptune et qui constituera en quelque sorte une synthèse générale des deux extraits que nous avons publiés de l'Encyclopédie astrologique française.*

---

## LES SUPPLEMENTS TECHNIQUES DE LA REVUE « DEMAIN ».

En raison de l'absence de notre Directeur, M. Brahy, qui s'est rendu à New-York pour assister au Congrès International d'Astrologie Scientifique organisé par l'Association des Astrologues américains, notre supplément technique trimestriel n° 2 sera légèrement retardé. Nous comptons qu'il paraîtra en juillet.

Nous rappelons que ces suppléments techniques, dont l'édition nous a été instamment demandée par les lecteurs soucieux d'approfondir la connaissance de l'astrologie, font l'objet d'un abonnement spécial aux conditions suivantes :

*Belgique et étranger :*

**30 francs ou 6 Belgas ou 22.50 francs français**

Pour les abonnés à la revue « Demain » le prix est réduit à

**25 francs ou 5 Belgas (19 francs français).**

Les souscripteurs ont droit à 4 fascicules par an.

Ces suppléments ne sont pas vendus en librairie.

Le nombre de nos abonnés est déjà élevé, mais nous comptons qu'il augmentera encore afin que nous puissions continuer à imprimer cette publication particulièrement intéressante au point de vue technique.

Comme nous l'avons d'ailleurs annoncé, nous augmenterons progressivement le nombre des pages de ces suppléments techniques au fur et à mesure du développement du nombre d'abonnés.



# La Grande Pyramide

## Monument Astronomique et Prophétique.

(Voir « Demain » n° 12, XI<sup>e</sup> année, et n° 1, XII<sup>e</sup> année.)

### Le récit d'Hérodote.

Le récit d'Hérodote est faux...

Nous allons entreprendre la démolition rationnelle et logique de cette « vieille lune », qu'est le récit d'Hérodote, expliquant la construction de la Pyramide, non seulement avec les moyens dont disposait la science ordinaire de l'Egypte, mais encore avec tous nos puissants moyens modernes. Cela a une importance absolument formidable; en effet, ayant dépouillé la Pyramide de tous ces accessoires inventés de gré ou de force pour tenter de l'expliquer, nous nous trouverons en face d'une énigme, propre, nette et pure, telle que l'ont voulue ses constructeurs. Et ce sera bien ainsi...

Donc, nous allons extraire d'un travail tout-à-fait spécial, fait par un spécialiste, un « as » en la matière, les arguments nécessaires (42); les passages trop techniques ayant été enlevés, pour ne pas alourdir cette étude. Et maintenant, voici :

*« ... La Pyramide de Kéops n'est pas une pyramide complète; elle est tronquée à sa partie supérieure. La partie manquante est insignifiante par rapport au tout. (Il y a une raison pour la partie manquante, bien entendu.) Le plan de base n'est pas un carré régulier; c'est un carré curviligne dont les côtés courbes sont rentrants; les flèches de ceux-ci sont égales, et ont pour valeur 35, 76 pouces; et la différence de longueur entre le périmètre du carré idéal tangent interne, et le carré réel est de 286,1 pouces, chiffre que nous allons retrouver. (Voici donc un artifice de calcul et de construction qui fait honneur à l'architecte...) Le volume de la pyramide « idéale », c'est-à-dire de celle englobant l'ancienne pyramide au moment de sa construction, et limitée par des plans droits, nous est donné d'après les mesures de Piazzi Smyth par la différence entre le volume de la pyramide complète et celui de la partie manquante. Il nous faut connaître la hauteur totale, soit : 148<sup>m</sup>208, plus 7<sup>m</sup>314, soit 155<sup>m</sup>52, le premier chiffre étant connu, le second est obtenu en ajoutant les 286,1 pouces pyramidaux de 25 mm. 4.264. Ce dernier chiffre est le chiffre symbolique de la Pyramide, le module qui permet d'établir*

(42) Ce spécialiste est M. E. Brousse, de Clermont-Ferrand. — Il est propriétaire de carrières de granit, entrepreneur-carrier, et spécialisé dans la construction de monuments funéraires et tous autres. C'est un architecte-urbaniste, ancien élève de l'Ecole Spéciale des Arts Décoratifs, de l'Ecole Spéciale de Travaux Publics, de l'Institut Urbaniste de l'Université de Paris; de l'Institut de l'Histoire de l'Art, etc.

tous les calculs de déplacement des galeries et les chiffres des données astronomiques, comme des mesures terrestres... Il nous faut ensuite le côté de base de la partie manquante, soit :

$$232.805 \times 7.314$$

$$\frac{\quad}{\quad} = 10,848; \text{ nous avons alors :}$$

$$155,522$$

$$\text{Volume : } \frac{232,805 \times 155,522}{3} \text{ moins :}$$

$$\frac{(10,948 \times 7,314)}{3} = 2.809.353,33 \text{ m}^3.$$

Le poids total de la pyramide, en prenant comme poids spécifique moyen, 2,500, devient : 7.023.383,33 tonnes...

Dans toutes les recherches que nous allons entreprendre maintenant, la grosseur des éléments constitutifs joue un rôle primordial en rapport avec l'échelle humaine. La hauteur moyenne de chaque assise est de 1<sup>m</sup>146. Les plus petits blocs étant supposés cubiques, leur volume sera de : 1.146. Mais, pour faire liaison, nous devons admettre une longueur double de la hauteur; nous avons alors :

$\frac{2.29 \times 1.145}{2} = 6$  mètres cubes ou 15 tonnes environ. Mais nous savons aussi que certains blocs atteignaient un poids énorme. Ainsi, Moret a pu mesurer, dans un travail du même type, un monolithe de 170 m<sup>3</sup> pesant plus de 500.000 kilos. Entre ces deux extrêmes, se répartissent toutes les dimensions intermédiaires. Du fait de cette énumération se posent à la fois différents problèmes à résoudre de l'ordre quantitatif du nombre des blocs, de la quantité totale, et des cas d'espèces, maintes fois répétés pour les cas exceptionnels. Ceci des points de vue : extraction, manutention en carrière, transport, taille, retournement des blocs, dressement, mise en place...

**EXTRACTION.** — Pour les blocs de grandes dimensions, il faut rejeter le procédé des coins de bois, de Viollet le Duc. En effet, la puissance de gonflement du bois est très insuffisante à pouvoir faire soulever le poids des blocs; il est, au surplus, inutile d'envisager l'effort de cohésion des molécules de la section du bloc, qu'il y a lieu de vaincre. Il faut donc que les extracteurs aient connu un autre procédé de coups, de tranche des blocs, et ce n'est pas notre procédé actuel au coin métallique, puisqu'ils ignoraient l'acier trempé, et que l'on n'a rien retrouvé de similaire. (\*)

A l'heure actuelle, pour des blocs de si grosses dimensions, un seul moyen donne des résultats intéressants. C'est le procédé de la

(\*) Si, le cuivre au béryllium, mais il est douteux qu'ils aient fait des ciseaux, des burins avec. On n'a retrouvé que des bistouris... — J. V.

poudre, avec mines rayées, mines simultanées, électriques ou au cordon. Mais, les Egyptiens ne connaissaient pas la poudre, vraisemblablement. Ce qu'il y a de sûr et de certain, c'est qu'ils étaient en possession de moyens au moins égaux en force, à nos procédés, mais ils étaient plus souples et mieux adaptés... En supposant le tranchage possible, il y a de suite une autre difficulté : la manutention des blocs en carrière ; les retourner, dégager le front de coupe, etc. Les procédés mécaniques étaient rudimentaires ; il ne faut donc pas parler de batteries de crics, de treuils, de vérins, seuls capables de lever de pareils blocs. En supposant encore qu'on puisse accoupler les crics sans qu'ils se contrarient, ni se gênent, (il faut placer 40 à 50 crics de dix tonnes). D'autre part, les blocs ont à l'arrachement des formes très irrégulières, suivant lesquelles ils se détachent du massif, ou sont indépendants des autres par des fils. Pour des blocs finis de 500 tonnes, il faut compter des blocs bruts de 800 à 1.000 tonnes, et encore en supposant des dimensions très approchantes de celles nécessaires. Encore une fois, comment tourner ces blocs bruts, vaincre la pesanteur, les arrachements et les frottements ? Il faut donc envisager d'autres moyens que ceux que nous permet notre gamme actuelle d'appareils de levage, dont l'organisation en chiffre paraît possible, mais dont la réalisation pratique est ridicule...

**TAILLE.** — Si nous comptons une moyenne de 6 mètres carrés de surface par mètre cube de pierre employée, nous avons une surface totale de taille de 16.856.118 mètres carrés. Nous savons que cette taille est, suivant l'expression employée, une taille méticuleuse, permettant un assemblage à joint sec, sans ciment, et où cependant l'intervalle entre les pierres ne permet pas à une lame de couteau de s'insérer. Il a fallu, d'ailleurs cette très haute précision, puisque tous les calculs astronomiques, jouant les uns par les autres, et, il le faut remarquer, très exacts, sont tirés de cette haute précision. Or, ce fini de taille ne peut être obtenu par la taille au ciseau, à la main. Il est impossible de cette manière, de dresser une grande surface d'une façon aussi régulière, car il faut que la surface des joints et lits soit polie et dressée de façon parfaite. De nos jours, un pareil dressage, sur une surface aussi grande, ne pourrait être obtenu que par d'énormes machines de 8 à 10 mètres de portée et ayant un outil porte-meule faisant va-et-vient dans un sens et se déplaçant dans le sens perpendiculaire. L'usure de la meule, progressive avec l'avance ou plutôt, avec la vitesse périphérique, obligerait à une descente de l'outil en rapport avec cette usure. La variation de hauteur n'est pas constante, car elle va en augmentant au fur et à mesure que diminue le diamètre, et le calcul de cette hauteur dépend du calcul intégral... A côté de ce dressage tel qu'il paraît être une

gageure à notre époque, il faut envisager une autre difficulté également formidable : comment tirer d'épaisseur exacte à 1/10<sup>me</sup> de millimètre près, pour arriver à la justesse des calculs, qui, cependant, existe?... A titre de curiosité, disons que le travail de dégrossissage à la main demanderait 10.000 tailleurs spécialistes, pendant 11 ans ; le polissage à la main demanderait une équipe double, durant le même temps...

TRANSPORT.— Encore des difficultés... \* Les carrières étaient de l'autre côté du Nil (43). Comment traverser le fleuve ? Voyez : les Egyptiens n'avaient que de petites barques... un radeau ? oui ; pour une densité de 0.700, et il est douteux que le pays puisse fournir du bois de si faible densité, il faudrait 1.600 mètres cubes de bois pour un seul radeau qui puisse transporter un bloc de 500 mètres cubes. Or, de quelque façon que l'on s'y prenne, le fond du Nill... Inscriptions et sculptures nous disent, d'après Barbarin ; Hérodote, d'autre part, nous dit que les blocs étaient tirés au moyen de câbles longs et nombreux, la cadence de l'effort étant donné par des claquettes, au signal de l'architecte. Voyons un peu cela de près. Il a fallu d'abord, des chaussées. En quoi ? en bois ? Il était rare en Egypte, et puis, il aurait fallu les changer bien souvent, sans compter les autres difficultés que nous allons voir. On peut imaginer une chaussée constituée par de gros blocs (genre de certaines voies gallo-romaines), mais parfaitement jointifs et présentant une surface lisse, avec une adhérence suffisante. Mais, où donc auraient passé ces blocs ? Il devrait en rester des millions de tonnes ? Le roulage était-il assuré par des rouleaux de bois ? Non ! et voici pourquoi : ce procédé est acceptable pour faire parcourir quelques centaines de mètres à un bloc de 7 à 8 tonnes, mais il est inopérant pour des blocs tels que les plus petits de la Pyramide. Ceux-ci ont une surface portante de 8 à 10 mètres ; il faut donc un diamètre, aux rouleaux, en rapport avec cette dimension. Ils doivent être parfaitement réguliers de diamètre de façon que toutes les génératrices soient bien en contact avec les surfaces d'attente et de repos. Travail bien difficile à réaliser ; de plus, sous la charge, les diamètres égaux deviendraient vite irréguliers, les uns s'écrasant plus vite que les autres... D'après leur longueur, ils devraient avoir un diamètre de 0,50. Si nous les plaçons au plus proche l'un de l'autre, soit un tous les mètres, nous aurons 10 rouleaux en charge, la surface de contact aura une largeur de 0,05, la surface d'appui sera de :  $1.000 \times 10 \times 5 = 50.000 \text{ cm}^2$  ; à 20 kilos de charge pour du bois sur plat, cela fait 100.000 kilos, et nous avons des blocs de 5 à 600.000 kilos et plus !... Il nous faut donc rejeter cette

(43) Des carrières de Masara et de Turra. Barbarin, op. cit., p. 14.

\* Le cheval et le chariot n'apparaissent qu'au cours de la 18<sup>me</sup> dynastie.

hypothèse, absolument inapplicable... Les rouleaux étaient-ils de pierre ? Si nous prenons du granit, une des plus résistantes, la limite d'écrasement est de 2.700 kg. au cm<sup>2</sup> ; elle permet de réduire la surface portante, mais oblige à une régularité infiniment plus grande de la chaussée, afin que les rouleaux travaillent bien ensemble. Avec un diamètre de 0,50 et une surface portante de 1 cm. de largeur nous avons une longueur totale de :  $\frac{500.000}{1 \times 2.700} = 185$  mètres. Ces rou-

leaux accolés donneraient une surface de  $185 \times 1,50 = 92$  m<sup>2</sup>, 5, soit la surface totale du bloc. Nous avons pris la charge de rupture du matériau ; dans un travail normal, pratique, il faut se tenir bien au-dessous de la charge de rupture et prendre le 1/10<sup>me</sup>, ce qui nous conduit à une surface dix fois plus grande. Force nous est, pour ces motifs, de rejeter le roulage par ce moyen... Et le tirage, par plan incliné, et par cordages, est-il possible ? C'est celui-là, et il est seul, ce procédé, à être mis en avant, d'après Hérodote. En mettant de côté l'effort de frottement au démarrage, et aussi l'effort de frottement de roulement, en ne tenant compte que du seul effort nécessaire pour vaincre la pesanteur, autrement dit en ne comptant que la composante suivant la pente du plan incliné, nous avons pour une longueur de 900 mètres et une hauteur de 140 mètres, une pente de 15 cm. par mètre, environ, soit une pente faisant avec l'horizontale un angle de 8°30'. L'effort est donc de :  $500.000 \times \sin$  de 8°30', ou  $500.000 \times 0,147 = 73.500$  kg.

L'effort continu d'une homme, (effort moyen en traction) est de 20 kg.; il faudrait donc 3.675 hommes pour tirer le bloc, chiffre qu'il est nécessaire de doubler pour vaincre le frottement de roulement, sans compter la décomposition en oblique des efforts de traction.

La section totale des cordages serait, d'après la formule couramment employée, d'un diamètre de :

$$a = \sqrt[6,3]{\frac{a}{P}}$$

et, en supposant la résistance de rupture du câble de 8 kgs. par m/m<sup>2</sup>, alpha étant égal à 10 et P étant l'effort, nous avons :

$$d = \sqrt[6,3]{\frac{10 \times 73.500}{}} = 348 \text{ m./m.,}$$

soit une section de :  $Pi r^2 = Pi + 174^2 = 30.276$ , soit 50 cordages travaillant à double section. Ces cordages seraient donc répartis sur un mètre de largeur. En réalité, avec les efforts de frottement de roulement, nous aurions 100 cordages. Alors, comment aligner ces 7.000 hommes en file sur ces 200 sections de câbles ? Et surtout, tirant sous le



plus petit angle, dans le sens de la marche, de façon à ce que l'effort ne soit pas doublé du fait de l'angle oblique? Et où serait placé le fameux « architecte tapant dans ses mains » pour que le plus en avant des tireurs ne parte pas après les autres? Si l'architecte est au milieu, comment les tireurs de tête et ceux de queue entendront-ils? Pas par des hauts-parleurs!... Si le roulage de ces blocs énormes sur le plan incliné est impossible, il en est de même de la mise en place sur des colonnes isolées comme dans la salle hypostyle de Karnak. Les principes de décomposition mécanique de l'effort n'existaient pas... Par basculements successifs, arriverions-nous peut-être à élever un de ces blocs à une certaine hauteur avec l'aide d'un contre-poids et en déplaçant l'appui intermédiaire de côté et d'autre de l'axe; le contre-poids étant placé du côté le plus petit et en calant toujours le nouvel appui. Mais sous ce bloc qui serait levé à une hauteur  $X$ , comment lever et amener dessous, les autres blocs et les accoler jointifs? Comment ces énormes blocs ont-ils pu être mis en place? Mystère... (\*)

**MISE EN PLACE.** — Les blocs étant à pied d'œuvre, il faut, pour la mise en place, des spécialistes très entraînés. Dans le cas de la Pyramide, il faudrait 1.400 journées de 1.000 hommes, appareilleurs, sans compter les manœuvres. Ce chiffre de 1.000 appareilleurs laisse rêveur, et l'on se demande comment devaient être perchés ces malheureux... Ils devaient être les uns sur les autres, et même alors, on se demande vainement comment ils ont bien pu faire pour placer les quatre faces à la fois, de chacun des blocs; car, pour la précision de l'ensemble, on n'a pu faire autrement... Je vois difficilement plus de vingt équipes pouvant travailler à la fois... et c'est notoirement insuffisant pour un travail pareil...

A côté de ces problèmes d'extraction, de transport et de mise en place, problèmes qui défient la technique moderne, s'en pose un autre très important: celui du dressement de la surface de départ: celle sur laquelle a été posée la première assise de pierres.

Cette surface a du être dressée de telle façon que malgré son étendue elle offre une surface parfaitement plane, n'ayant aucune dénivellation supérieure à l'épaisseur de la lame du couteau. Cette surface n'a pas du se déformer, se tasser, d'une façon différente en un point qu'en un autre. Or, le dressement de cette surface, à cette approximation, demande l'emploi d'appareils de nivellement d'une précision beaucoup plus grande que celle offerte par nos appareils les plus précis...

Ce dressement en surface laisse supposer une connaissance par-

(\*) Dans les ruines de Baâlbek, il y a une pierre taillée, mais sur le sol, encore plus grande: 24 m. de long, 4 m. de large, 3 m. 50 épaisseur. Pas loin de neuf cent tonnes...

*faite du sol et du sous-sol, et du coefficient de tassement. Une erreur de l'ordre de 1/10 de millimètre à la base est multipliée par le nombre des assises, soit une erreur totale au sommet de 14 cm. Or, malgré les millénaires, le sol n'a pas bougé, et les mêmes mesures initiales se retrouvent parfaitement...*

*Savez-vous combien coûterait l'érection de la Pyramide, avec nos moyens modernes, et en supposant la chose faisable ?*

*La somme de 5.400.000.000 de francs... pour le travail seulement.*

**CONCLUSION.** — *De la suite de ces études ressort une suite continue d'impossibilités qui nous fait conclure que : les constructeurs de la Pyramide étaient en possession de moyens que nous ne connaissons pas ; ces moyens étaient certainement supérieurs à ceux de la technique moderne. De nos jours, personne n'oserait entreprendre un pareil travail, même avec le machinisme actuel, car il nous est absolument impossible d'atteindre la même parfaite exécution ; nous ne saurions, d'autre part, résoudre les problèmes d'extraction, ni de mise en place... (44)*

Voilà donc une « vieille lune » éteinte, et définitivement... et quand on vous sortira le récit d'Hérodote, songez un peu à ces arguments...

Il y a aussi autre chose, que voici : l'auteur de cette étude a quelques notions de mathématiques ; or, ce qui le frappe le plus, c'est le fait d'avoir seulement pu « penser », la Pyramide ; inclure dans cette massive construction, tous ces calculs, toutes ces relations mathématiques... toutes ces distances, ces nombres, obtenus en ajoutant, en multipliant, en divisant, telles coordonnées... Et il n'est question que de ce que nous avons découvert, et non de ce que nous découvrirons encore... car la Pyramide est loin, très loin, d'avoir livré tous ses secrets...

De quelle nature pouvait être cette force qui était au service des constructeurs ? Nous ne le savons pas... Tout au plus, pouvons-nous hasarder des hypothèses ; *personne n'est obligé de les accepter...* mais nous savons, par d'anciens écrits indous, que ce que nous nommons la force intra-atomique existait... Une des formes de cette force était la Mash-Macket des Atlantéens ; les Agniastras des Pouranas ; le vril de Bulwer Lytton ; la force éthérique, de Keely de Philadelphie... Celui qui « pensa » la Pyramide pouvait aussi « savoir » désintégrer la matière, et la reconstituer sur place... il pouvait aussi fort bien « savoir » neutraliser la pesanteur... Et il pouvait aussi fort bien utiliser la quatrième dimension... Enfin ! glissons !... Nous nous croyons bien « malins » et voici qu'une énigme se pose, que nous ne savons pas résoudre !

J. VARAGNAT.

(A suivre.)

(Voir Courrier, p. 80-82.)

(44) Ce travail tout technique a été abrégé, surtout en formules.

## La " Chirologie Astrologique "

*M. Jean L. B. Léonard s'est spécialisé dans l'étude de la chirologie divinatoire. A maintes reprises il échangea avec nous des idées destinées à comparer les possibilités de l'astrologie et celles de la chiromancie; et, chaque fois, il fut amené à regretter qu'au point de vue « directions », ou précisions détaillées des événements, la chirologie se trouvât désavantagée.*

*Jean L. B. Léonard a cherché — et trouvé — le moyen de prédire par les lignes de la main les événements pour quelques mois de futur. De ce fait, la chiromancie ne voit pas encore aussi loin que l'astrologie, mais elle n'est déjà plus limitée aux grandes lignes comme elle le semblait jusqu'ici. Dans l'article qui suit, Jean L. B. Léonard explique les raisons qui l'ont conduit à ce qu'il appelle la chiromancie temporaire.*

Depuis toujours, la chirologie a été considérée par tous les auteurs comme une science basée sur des signes immuables.

Dès la naissance, nous porterions dans la main, les signes indélébiles, inaltérables, de notre destinée, du berceau à la tombe.

Ces déclarations, si officielles ou si démonstratives qu'elles fussent, ont provoqué autant de foi que d'incrédulité.

« Les lignes ne changent pas. » — Voilà le mot d'ordre auquel ont obéi les milliers de personnes qui se sont penchées sur les lignes de la main, depuis Aristote jusqu'à Georges Muchery, l'auteur le plus moderne.

Et cependant, il en est tout autrement. Je n'exagère rien en écrivant qu'il y a dans la main une multitude de lignes qui sont en continues transformations, en perpétuelle évolution.

Georges Muchery, qui nie le changement qui s'opère dans les lignes de la main, démontre cependant, avec force arguments, qu'on peut changer la forme des lignes par le seul effet de sa volonté. Papus le dit aussi; Maryse Choisy en doute.

Seul, à ma connaissance, Mangin-Balthazard a donné des documents irréfutables démontrant le changement de la ligne de chance par suite de l'évolution d'une maladie chez un enfant de 12 ans. (Voir : *Ce qu'il faut connaître de l'homme d'après sa main*, par H. Mangin-Balthazard, pages 80, 81, 82 et 83.)

Voici ce que l'auteur écrit :

« Les trois empreintes de mains représentées sur les planches susmentionnées sont celles de la main droite prises à trois époques

différentes de la vie d'un enfant ayant actuellement 12 ans. La première a été relevée dans le courant de l'année 1925. En juillet 1928, regardant incidemment les mains de cet enfant, nous fûmes frappé par une modification de forme, et par ce qui nous semblait être un effacement de signes et de lignes.

» La confrontation des deux images ne pouvait et ne peut laisser subsister aucun doute sur la réalité du fait. »

Les quelques milliers d'empreintes que nous avons réunies à ce sujet ne laissent plus aujourd'hui de place à l'incertitude. Nous savons expérimentalement que deux empreintes des mains d'une même personne, relevée à six mois d'intervalle, portent des signes absolument différents, tout en conservant la même structure générale ne permettant pas de se tromper sur l'identité du propriétaire.

Intrigué par ce phénomène, je poussai les expériences plus loin. Je me fis aider d'un astrologue, et nous ne fûmes pas sans constater que l'approche de certaines configurations astrologiques, relevées dans un thème, par l'emploi des directions primaires, coïncidait avec certaines lignes de la main qui prenaient une direction différente et même par l'apparition de certaines lignes inexistantes six mois auparavant.

Notre première constatation fut celle-ci :

Astrologie : Mauvais aspect Mercure-Mars, ce qui donne, d'après Antares (copie textuelle) : « Le sujet agit sans réfléchir, de façon impulsive et agitée. L'esprit est malin, vif et alerte, irascible et excitable. Tendance à l'exagération, au mensonge, au vol, aux actions dangereuses. »

Empreintes des mains : une ligne (inexistante six mois auparavant) reliant, de façon nette et profonde, le Mont de Mercure et le Mont de Mars. Une petite croix de Saint-André avait poussé au bout de cette nouvelle ligne.

Le sujet sur lequel nous expérimentions n'a pas volé, mais il a osé nous confier qu'il avait risqué sa chance en Bourse avec des fonds qui ne lui appartenaient pas. La chance a voulu qu'il gagnât, mais l'incertitude de son jeu le fit vivre dans une désolante inquiétude durant près d'un mois.

Dès lors, nous étions convaincus, comme le disait Elie Alta, que la chirologie astrologique n'était pas un leurre.

Nos expériences furent multipliées et toujours concluantes, et nous vîmes nos prédictions, faites par la seule inspection des empreintes, se réaliser, dans un espace de sept à huit mois, et dans une proportion de plus de 72 %.

Cette chirologie que j'ai appelée *chirologie temporaire*, parce qu'elle ne voit pas au-delà de six à huit mois, me paraît être la

formule la plus positive de l'étude des mains et présente des preuves irréfutables en faveur de l'astrologie, puisqu'elle démontre l'influence des astres sur nous, d'une manière tangible; car il est possible à chacun de prendre les empreintes de ses mains plusieurs fois par an, de comparer les images obtenues; les astrologues pourront en même temps vérifier leur thème.

Et pour terminer, je citerai l'exemple pris sur les mains d'un des animateurs de cette belle revue *Demain*. J'ai eu le plaisir d'examiner ses mains à deux reprises, et voici mes constatations :

Empreintes prises en 1935.	Empreintes prises en 1937.
Main droite.	Main droite.
Ile sur le Mont de Jupiter.	Disparue, mais le Mont porte une grande croix.
Ligne de chance nette et droite aux abords de la ligne de tête.	Même ligne brisée aux abords de la ligne de tête.
Mont de Vénus rayé, sans signe particulier.	Mont de Vénus portant de multiples échelles.
Une petite croix sur le Mont de Lune.	Plusieurs croix et de nombreuses lignes sur le Mont de Lune.
Ligne de cœur d'un seul segment.	Ligne de cœur en deux segments.
Mont de Saturne calme.	Mont de Saturne très agité.
Etc...	Etc...

Que faut-il en déduire? A l'heure actuelle où en sont nos travaux qui nous donnent 72 à 75 % de réalisations, nous pouvons affirmer :

1° La chiroplogie temporaire est une science concrète et automatiquement contrôlable. Elle peut indiquer les événements de la vie courante, de six en six mois.

2° La main est une carte du ciel perpétuellement tracée, et qui donne au fur et à mesure les directions astrologiques les plus réelles.

3° Elle démontre la réalité des influences cosmiques et apporte à l'astrologie un appoint des plus précieux.

4° Elle ouvre d'une part aux astrologues, un champ d'investigation des plus intéressants, et apporte aux chiroplogues un nouveau secteur des plus curieusement scientifiques.

Malheureusement, à notre connaissance, nous sommes encore les seuls à posséder les clefs de l'interprétation de la chiroplogie temporaire; et si nous avons fait œuvre utile, nous n'avons pas la prétention d'avoir découvert toutes les ressources de cette nouvelle partie de la science. Il faudra de nombreux chercheurs pour mettre au point une science susceptible de donner beaucoup plus encore.

Nous espérons livrer nos travaux au public, dans un livre prochain, et espérons réunir une pléiade de pionniers qui mettront au point, avec nous, la chiroplogie temporaire.

Jean L.-B. LEONARD.



## LE 4<sup>me</sup> CONGRES INTERNATIONAL D'ASTROLOGIE SCIENTIFIQUE

(Paris — 17 au 25 juillet 1937)

Ce 4<sup>me</sup> Congrès, dont nous avons parlé à différentes reprises dans nos numéros précédents, s'annonce comme devant prendre une très grande ampleur.

De nombreuses communications sont dès à présent annoncées; elles émanent de personnalités connues du mouvement scientifique astrologique moderne.

L'astrologie allemande, dont on connaît le développement en quelque sorte officiel, sera largement représentée par des auteurs de premier ordre. Sont inscrits également, des rapports belges, anglais et américains.

Il n'est pas douteux que cette manifestation, basée sur la doctrine scientifique dont Paul Choissard s'était fait le défenseur et le propagateur, aura pour résultat d'établir entre les astrologues des différents pays, une liaison cordiale, qui aura, dans l'avenir, les plus heureux résultats au point de vue de l'unification de la doctrine astrologique.

(Pour tous renseignements concernant le Congrès, écrire au Siège social, 100, rue Richelieu ou au Commissaire Général H. Gouchon, 39, rue de Châteaudun, Paris 9<sup>e</sup>.)

Pour la plus grande facilité des lecteurs de DEMAIN, désireux de se documenter, nous donnons ci-après la liste des communications annoncées classées par pays et par ordre alphabétique des noms des auteurs. Ceux qui assisteront au Congrès trouveront, dans le programme publié, les indications relatives à la date de ces communications, qui ont été heureusement groupées en sections.

1<sup>o</sup> Astrologie mondiale. — 2<sup>o</sup> Interprétation. — 3<sup>o</sup> Journée médicale. — 4<sup>o</sup> Questions diverses. — 5<sup>o</sup> Directions et transits.

### FRANCE — BELGIQUE

Dr. ALLENDY R., Paris : « Le Subjectif et l'Objectif dans l'interprétation astrologique ».

ANTARES G., Bruxelles : « En glanant dans le dédale des thèmes ».

BERNOUD M., Ingénieur : « Statistique sur la Société des Missionnaires français ».

BICLET M., Paris : « La position Idéale des planètes ».

Abbé A. BLANCHARD, Chassenay : « Attitude du monde catholique devant le mouvement astrologique moderne ».

BOUDINEAU A., Ingénieur, vice-président de la S.A.F., Paris : « Quelques règles d'astrologie mondiale », d'après Junctin.

Idem : « Graphiques astrologiques ».

BRAHY G.-L., Directeur de la Revue « Demain », Président de l'Institut Central belge de Recherches Astro-dynamiques, Bruxelles : « Le Problème des Maisons ».

Mme J. BUCCO et H. GOUCHON, Paris : « Recherches sur la date du mariage ».

Dr. BRETECHE, Nantes : « Des Influences astrales dans les alternances de manie et de mélancolie ».

Idem : « La constitution épileptique (étude statique) et les crises épileptiques (étude dynamique) ».

BRETON F., Président honoraire du Syndicat National des Vétérinaires de France et des Colonies, Saint-Mandé, et Vicomte de HERBAIS de THUN, Bruxelles : « Astrologie animale ».

CASARELLI M., Paris : « Influences cosmiques dans les perturbations météorologiques ».

- COGNIE H., Ingénieur, Provins : « Les aspects en astrologie scientifique ».
- COTON-ALVART H., Ingénieur-Chimiste, Paris : « La doctrine des crises et des jours critiques ».
- COURAND H.-R., Strasbourg : « Essai de dépistage des maladies mentales par la Cosmobiologie ».
- EARLE R., Paris : « Standardisation du calcul des directions primaires ».
- TINIA FAERY, Paris : « Les Maisons dérivées ».
- FOURNIER E.-J., Ingénieur, Grenoble : « Etude sur la détermination de l'AS. d'après la Trutine d'Hermès ».
- GASTIN L. (Arcturus), Nice : « Une technique conjecturale, basée sur les transits et les aspects ».
- GOUCHON H.-J., Paris : « Enquête sur les directions et transits ».
- LAGIER R., Paris : « Bourse et influences planétaires ».
- LASSON L., Saint-Germain-en-Laye : « Les troubles mentaux devant les astres ».
- LASSON L. et POLLET J., Paris : « De la tradition à la statistique ». (Essai de vérification de certaines règles traditionnelles.)
- MORIN de VILLEFRANCHE (Centre astrologique d'Oran) : « Recherche et détermination de l'heure de naissance par les R. S. ».
- Mmes PARENTY et CONTE, Paris : « Recherches sur les indices astrologiques du cancer ».
- Mme M. PASCAL et Dr. GAYES, Paris : « Une demi-heure d'astrologie médicale ».
- PERSIGOUT G., Publiciste, Mansle : « De l'ordre astrologique et traditionnel des planètes ».
- PEZET G. : « Etude sur les taches solaires ».
- RIGEL, Harcourt : « Etude sur les transits ».
- ROLT-WHEELER Fr., Directeur de l'Astrosophie, Nice : « Les pays modernes et leurs rapports zodiacaux ». (Etude sur l'astrologie internationale.)
- SELVA, Paris : « Communication ».
- SYMOURS Ed., Chaville : « Le suicide devant l'astrologie scientifique et Enquête sur la rétrogradation ».
- Mme TRITZ Y., Thionville : « Quelques indices non traditionnels d'harmonie ou de discorde ».
- Mme VINAL, Paris : « Quelques considérations sur l'astrologie mondiale ».
- VOLGUINE A., Nice : « Le rôle de Sirius en astrologie mondiale ».

#### ALLEMAGNE — AUTRICHE — POLOGNE

- FRIEDJUNG W., Vienne : « Quelques Indications de principe sur la nature et les rapports de différents systèmes de direction ».
- KERN Aug., Baden-Baden : « Commentaires sur quelques conceptions astrologiques allemandes ».
- Dr. KORSCH H., Président de l'A. Z. et de la F.I.A.S., Düsseldorf : « L'Astrologie et l'Eglise catholique ».
- Erich Carl KUHR, Breslau : « L'interprétation des directions primaires ».
- LANTSZCH NOTZEL A. M., Düsseldorf : « Le Destin individuel et ses rapports avec les influences mondiales ».
- Dr. Hans PIETZKE, Stettin : « Le Monde dans ses contours astro-runologiques ».
- PRENGEL A., Président de la Société Astrologique de Pologne : « Astrologie et astrologues polonais autour de Copernic ».
- REGENSTREIF P., Ingénieur, Vienne : « Les différents types sous le même signe ascendant ».
- Mme Ursula von MANGOLDT, Wielembach : « Signature chirolgique et astrologique ».
- WERLE Fritz, Munich : « L'espace et le temps dans le thème ».

## DEMAIN

WULFF Wilhelm Th. H., Hambourg : « Expériences d'astrologie hindoue ».

### ANGLETERRE — AMERIQUE

Mme Mac CAFFERY E., New-York : « Research on Pluto ».

GLEADOW R., Londres : « La guérison par l'horoscope ».

Mme SUBBURY HURREN A., Londres : « Les corps célestes et leurs maisons terrestres ».

\* \* \*

*Nous communiquons ci-dessous à nos lecteurs les conditions auxquelles ils pourront s'assurer éventuellement un logement et la nourriture pendant leur séjour à Paris, ainsi que le prix des excursions à Versailles, Fontainebleau et Meudon qui seront organisées pendant le Congrès.*

Prise en charge des congressistes, le samedi 17 juillet, au repas de midi. Dîner et logement du samedi.

**Dimanche 18 juillet :** Excursion en autocar à VERSAILLES, par le Bois de Boulogne, Suresnes, Ville d'Avray, les Bois de Fausses Reposes, Visite du Château de Versailles. Déjeuner. Le Trianon, la Laiterie de Marie-Antoinette, Saint-Germain-en-Laye et sa terrasse. La Malmaison, Rueil, le Rond-Point de la Défense, l'avenue de Neuilly, l'avenue de la Grande-Armée, l'Etoile. Dîner et logement à PARIS.

**Du lundi 19 juillet au mercredi 21 juillet :** Déjeuner, dîner et logement.

**Jeudi 22 juillet :** Excursion en autocar pour la visite de l'Observatoire de MEUDON. Déjeuner, dîner et logement à PARIS.

**Vendredi 23 et samedi 24 juillet :** Déjeuner, dîner et logement à PARIS.

**Dimanche 25 juillet :** Excursion à FONTAINEBLEAU, par Villeneuve-Saint-Georges, Bois-le-Roi, la Vallée de la Seine. Déjeuner à FONTAINEBLEAU. Visite du Château. La Forêt. Les Grandes Roches. Retour par Barbizon. Dîner et logement à PARIS.

**Lundi 26 juillet :** Petit déjeuner. Fin des services.

— — —

### PRIX FORFAITAIRE : SEPT CENT VINGT FRANCS FRANÇAIS (720 francs).

Comprenant le séjour complet : logement, trois repas, taxes, pourboires, les trois excursions en autocar. Du samedi 17 juillet à 12 heures au lundi matin, 26 juillet. Les repas seront pris à proximité de la salle du Congrès.

On peut aussi s'inscrire pour les excursions seules au prix de :

65 francs, déjeuner compris, pour Versailles ;

75 francs, déjeuner compris, pour Fontainebleau ;

15 francs pour Meudon.

Pour RENSEIGNEMENTS ET INSCRIPTIONS, s'adresser directement à :

M. d'ARMANCOURT,

25, avenue Victor Emmanuel III, PARIS (VIII<sup>e</sup>).

## UNE ENQUETE DOCUMENTAIRE

### Visite aux Astrologues Américains.

Sous ce même titre nous avons annoncé dans le n° 12, de la Revue « Demain », p. 511, le départ de notre Directeur, M. G.-L. Brahy, pour les Etats-Unis afin d'assister, entre autres, à New-York, au Congrès organisé par l'Association des Astrologues scientifiques américains.

M. Brahy, désireux de rapporter du Nouveau Monde une abondante documentation, ne s'est pas borné à la réunion de New-York ; il a poussé par étapes successives jusqu'en Californie où se trouvent des centres astrologiques particulièrement renommés.

A l'heure où nous mettons sous presse, notre Directeur est sur le chemin du retour.

Son reportage, qui paraîtra incessamment, offrira un grand intérêt ; il sera très certainement le point de départ d'une liaison fructueuse entre les astrologues des deux continents.

### NOTRE 7<sup>me</sup> CONCOURS ASTROLOGIQUE

*La documentation particulièrement importante que les participants nous ont adressée, ne nous a pas permis d'établir jusqu'à présent un classement définitif. Nous nous occupons activement de classer les réponses reçues afin de pouvoir judicieusement établir la valeur respective de chacune d'entre-elles et nous publierons probablement le palmarès de ce concours dans notre prochain numéro. Toutefois, si nous ne parvenons pas à être prêts pour juillet, nous prions nos lecteurs de vouloir bien nous excuser. Ils comprendront certainement la chose quand nous leur aurons dit que nous avons plus de 1100 photos à examiner.*

#### POUR PARAÎTRE DANS NOS PROCHAINS NUMEROS :

- Description d'un astrolabe persan, par M. H. Michel, avec de nombreux et magnifiques clichés. Malgré tout notre désir de commencer dans le présent numéro cet intéressant article, nous nous voyons encore forcés d'en différer la parution en raison de la quantité extraordinaire de matière et par suite d'engagements pris avec certains auteurs.
- L'article de M<sup>me</sup> Verhulst-Dubay, annoncé dans notre numéro 12, sur l'importance du 19<sup>me</sup> degré des signes fixes dans le thème de la Belgique.

### AVIS ET RAPPEL

Nous prions instamment nos lecteurs de toujours indiquer sur leurs mandats, chèques et virements postaux, le motif de leurs envois de fonds. Trop souvent nous sommes forcés de réclamer cette indication, ce qui retarde les envois inutilement.

## Effets prolongés de certaines directions progressées

*Voici encore un intéressant article que le manque de place ne nous a pas permis de passer plus tôt. Il confirme ou complète par certains côtés les aperçus sur les transits donnés par le Dr Ferrière dans notre dernier numéro. Il jette également une lueur non négligeable sur le problème des directions, M<sup>re</sup> Y. Tritz, qui fouille constamment son sujet, avec faits à l'appui, donne un bel exemple en mettant ainsi à la disposition de tous ce que son expérience lui permet de trouver.*

Evidemment, je n'ai pas la douce espérance de trouver toujours une réponse à mes recherches quand je fouille les points obscurs que nous présente l'étude des thèmes; mais il arrive parfois que l'on croit voir poindre un rayon de clarté et le mieux n'est-il pas de faire connaître ce faible point moins sombre. D'autres expériences feront grandir la lumière où l'éteindront complètement, selon que l'on a réussi ou non dans sa prospection.

Je suis attirée malgré moi par cet irritant problème des directions et j'y reviens cette fois pour essayer, dans ma faible mesure, d'expliquer pourquoi on subit tant de défaites sur ce sujet. Combien de travailleurs consciencieux, sur le vu des directions touchant l'année à étudier, ont annoncé des événements qui, logiquement, auraient dû se produire et qui n'ont pas « rendu » ce qu'on en escomptait; ceci a toujours intrigué et troublé les chercheurs dans leurs calculs. Ce que je vais énoncer plus loin apportera peut-être une faible indication, si l'on veut rechercher des cas se rapportant aux faits indiqués. Par exemple, n'a-t-on pas eu parmi ses connaissances des hommes dont les capacités indéniables n'arrivaient pas à percer, dont les efforts ne rencontraient qu'obstacles et entraves de toutes sortes; et, pourtant, certaines directions pour les années qui voyaient leurs échecs, annonçaient du meilleur et rien ne venait; tel coureur cycliste passait inaperçu et, après plusieurs années, triomphait alors que ses directions annuelles n'étaient guère plus belles qu'au temps de ses défaites; tel roi voyait son règne compromis; un homme d'affaires ou un financier n'espérait plus à force de voir les bons pronostics annuels s'effriter. Par contre, d'autres voyaient

leurs vies prospérer sans que rien d'exceptionnel l'annonce. Alors j'ai remarqué ceci : Si, pour prédire les événements d'une vie, l'on constate que, pour telle année de l'existence, telle planète est arrivée à un aspect bon ou mauvais donnant un élan impulsif en collaboration avec les possibilités du thème natal, a-t-on l'idée de mieux regarder ces aspects du thème natal au lieu de s'hypnotiser sur les seuls aspects touchant l'année qui nous intéresse? Ainsi, en principe, on naît avec tels aspects donnant une impulsion bonne ou mauvaise pour telle ou telle détermination finale; ensuite les planètes suivant leur chemin animeront la vie de leurs aspects successifs. Mais des thèmes comportent des positions planétaires qui, par directions progressées, ne se lâchent plus pendant des périodes parfois très longues; pourquoi ne pas tenir compte de l'effet prolongé que ces directions maintiennent conjointement avec celles intéressant chaque année successive. Fouillez des thèmes de gens de n'importe quelle situation sociale et ayant eu de longues années freinées par un invisible obstacle, et vous trouverez que l'ensemble de ces années est resté couvert par un de leurs aspects natifs qui s'est maintenu en progressant sans s'écarter suffisamment pour que cesse l'effet initial. Par exemple, une naissance ayant des liens avec les planètes Neptune, Uranus, Saturne, dont les mouvements sont très lents et restent parfois de longs mois en regard l'une de l'autre ! Ceux qui naîtront pendant cette période auront fatalement à la base de leur thème cette influence qui, non contente de les avoir aspectés en naissant, par l'effet continu que ces planètes maintiennent en progressant, marque chaque année de l'existence d'un renforcement, si l'on peut dire. Et ceci peut durer toute une vie humaine si l'on considère la durée des directions progressées; ceci expliquerait peut-être ces mouvements alternatifs et variés d'idées, de réformes, d'opinions et de lutte de masses; car les 3 planètes sus-indiquées concernent surtout le mental et l'idéologie ainsi que les nerfs et, comme leur déplacement très lent marque un laps de temps assez long entre un aspect conjonction, sextile ou carré venant entre elles, cela expliquerait aussi pourquoi, dans ces masses de révoltés qui ont toujours existé (lutttes religieuses, révolutions, lutttes politiques et sociales), l'on trouve à côté de l'homme à cheveux blancs, celui de 30 ans, les jeunes de 20 ans et même des enfants qui, tel le Gavroche des « Misérables », sont prêts à tout pour suivre les aînés. L'écart de temps les met sur le même plan de départ et les laisse, pour leur vie entière, sous la domination initiale et progressive qui en fait les fervents et les apôtres de tel ou tel nouvel ordre de choses. Ceci est assez naturel venant des grosses planètes, mais existe néanmoins pour toutes les autres : Jupiter-Vénus, Mars-Jupiter, Mercure-Mars, Mercure-Vénus, Mars-Uranus (si puissant chez certains chefs),

Mars-Saturne (qui causa tant de hauts et de bas dans le règne du roi Carol de Roumanie!). Il faut noter que, quand l'aspect est exact à la naissance, l'effet ira en s'éloignant et n'agira qu'en se reformant à nouveau au cours de l'existence; mais quand la planète la plus rapide se place 4 ou 5 degrés *avant* l'aspect avec la planète la plus lente, en ce cas, ces deux planètes restent dans l'orbe tout en progressant pour une période qui, traduite en années, pour Mars-Jupiter par exemple, peut porter sur un maximum allant de 28 à 35 ans. J'ai vu certains de ces aspects handicaper ainsi toutes les autres directions annuelles chez des personnes de diverses conditions dont la vie ne s'est clarifiée d'une sorte de gêne que, dès qu'en poursuivant leur marche, les planètes se séparaient du lien les unissant. L'aspect susindiqué comme exemple a constamment gâché la vie du roi Alphonse XIII; exceptionnellement, il n'était pas encore en contact à la naissance : Mars était à 16° de Jupiter, mais l'effet conjonction commençait vers la 15<sup>me</sup> année, atteignait le point culminant vers 41 ans, pour aller en diminuant jusque 55 ans environ. Et pour qui a suivi les péripéties de son règne, cela n'a rien d'étonnant ! Un effet se rapportant à ces planètes dût... freiner également les 30 premières années de vie de Sir W. Churchill, comme il frappe également le petit Prince Baudouin privé de sa maman., dont il avait plus besoin — si possible — qu'un autre, comme prince héritier ! Ce n'est pas cet aspect seul, évidemment, qui fut cause du grand malheur, mais il apportait sa part de restriction dans le mauvais courant qui brisa toute cette jeunesse et cette beauté ! Pour ne pas faire de redites, je ne citerai point le thème du roi Léopold III. Il n'y a d'ailleurs pas que les grands de ce monde pour subir ces effets, quantité d'humbles mortels en ont éprouvé les conséquences dans les divers détails de leurs vies; quantité aussi d'hommes financiers ou politiques. Par contre, parmi ces hommes ainsi menacés, beaucoup furent protégés du pire par de bons influx se maintenant en même temps que les mauvais. Ainsi Vénus-Jupiter ou Mercure-Vénus, etc...! Pour cette dernière protection, certains seront peut-être étonnés d'apprendre que, malgré la rapidité de marche de ces planètes, elles peuvent rester en orbe de conjonction ne dépassant pas 8° par direction progressée, sur un temps couvrant 50 et même 60 années, sans s'écarter suffisamment pour rompre l'effet. Ainsi M. Labeyrie, notre actuel gouverneur de la Banque de France, eût les bonnes et les mauvaises étoiles à son chevet, le point culminant de Mercure-Vénus se situait pour lui de 44 à 46 ans!... Ces aspects natifs, ainsi renforcés par directions, se trouvent dans la position d'une balle lancée par un joueur et qui, à peine sortie des mains, rencontre un courant d'air favorable qui décuple son élan et allonge sa trajectoire; de même que les mauvais effets représentent la balle

rencontrant un courant d'air contraire affaiblissant sa portée. Il y a donc des périodes très longues de vies subissant en bien ou en mal des directions d'autant plus fortes qu'elles ne se quittent plus dès la naissance, et par là entravent ou augmentent les effets des directions annuelles. Je sais que l'on pourrait m'objecter que *toutes* les personnes nées le même jour devraient subir en ce cas les mêmes réactions; mais il y a la différence d'heure de naissance et de longitude qui changent l'orientation du thème et placent les planètes en maisons différentes; puis la Lune, dont la marche rapide change d'aspect d'une heure à l'autre et, chose importante, l'hérédité qui est la seule chose qu'apportent les nouveaux nés et qui vient jouer son rôle transformateur initial des influx. Deux personnes nées le même jour, ayant une origine totalement différente subissent les mêmes directions planétaires d'une manière qui peut être diverse plus ou moins. J'ai cité de préférence l'état de conjonction comme étant celui qui reste lié le plus longtemps, mais on peut prendre en considération le carré, l'opposition et le trigone, avec peut-être une durée plus limitée; par exemple, on rencontre assez souvent des carrés se maintenant par progressions entre Saturne-Neptune, Jupiter-Neptune, Mars-Neptune chez les pionniers d'un idéal nouveau ou les apôtres d'une politique (ce qui revient au même). Ainsi en est-il chez le Père de Foucauld, Philippe Henriot, Léon Blum, etc...

Yvonne TRITZ.

### Petit courrier de Mr. Varagnat.

Dr. S. R. B. — Merci de signaler cette erreur : page 426, lire 40 siècles et demi, au lieu de 4 siècles et demi...

M. B..., Saint-Etienne. — 1. — L'architecte choisit cette forme géométrique, probablement parce qu'il fallait une assise très stable, qui puisse durer des millénaires; ensuite parce que cette forme permettait d'inclure toutes les données arithmétiques, géométriques, astronomiques, etc. que nous savons, et aussi celles que nous ne connaissons pas; il est douteux qu'une autre forme ait pu réaliser tout cela. — 2. Le Copte est Egyptien, d'abord antérieur à l'Hébreu. Durant la captivité, les Juifs « empruntèrent » bien des connaissances aux prêtres égyptiens. — 3. Une pierre ne peut se vitrifier qu'au contact de l'air. Le morceau qui est aux Arts et Métiers fut extrait d'un sondage; donc, à une époque lointaine, cette partie de l'Atlantique était au-dessus de l'eau. Donc, il y avait quelque chose : l'Atlantide... — 4. Manou, Ménès... difficile à développer ici. Oui, c'est vieux, très vieux. L'occultisme attribue 1 million d'années à notre race... Quant à faire « bondir » les gens : pas de quoi !...

(Suite, page 82.)



## Pronostics généraux pour août 1937

Déjà nous faisons pressentir pour juillet l'acheminement vers des formules nouvelles. Faut-il dire qu'avec l'amplitude des configurations qui sont en jeu ces résultats ne peuvent être limités à une courte période d'un mois ? D'autres facteurs contribuent d'ailleurs à renforcer considérablement l'optimisme du moment. Mais cet optimisme est, disons-le, un peu artificiel ; c'est de l'optimisme d'autruche qui refuse de voir la réalité et prend ses désirs pour de l'argent comptant.

C'est d'ailleurs ce que nous disions déjà, dès l'automne 1936, en publiant ici nos pronostics pour l'année 1937. Voici l'extrait de cette étude qui concerne le mois d'août.

*AOÛT. — Visiblement, ou invisiblement, la formule des temps nouveaux se dégage de plus en plus et prend forme. Bien que l'atmosphère ardente et passionnée de juillet se prolonge encore dans les premiers jours d'août, elle semble mise plutôt au service de la vague d'optimisme qui germe et se développe rapidement en août. De nouvelles mystiques politiques, philosophiques et même religieuses voient le jour ; la démocratie traverse une période apparemment bénéfique, susceptible de satisfaire ses revendications, surtout dans le courant de la deuxième quinzaine. Il est à présumer cependant que ces nouvelles conquêtes du peuple sont plus apparentes que réelles, seront source de déceptions et seront frappées d'appel. La période semble favorable à la Russie et à certains pays balkaniques, à leur politique ou leurs mystiques sociales, mais peut-être par des initiatives ou des décisions hardies et autoritaires. Aux Etats-Unis les mystiques et les systèmes donnent lieu également à des initiatives remarquables ; l'agitation démocratique recueille aussi des avantages. Imprévus, scandales, troubles ou conflits probables en Amérique Centrale ou dans la région du Mississipi. Tendance météorologique sèche et chaude probable dans nos régions.*

Ajoutons que la période incitera aux satisfactions faciles : plaisirs mondains, superficiels, plaisirs de foules, chatoisement des yeux, griserie des sens ; on sera porté à s'étourdir ; souhaitons qu'un dur réveil ne vienne pas interrompre brusquement cette griserie.

Mars est, en effet, assez inquiétant en août, de même d'ailleurs qu'Uranus. Nous n'avons pas l'impression qu'au point de vue international les choses puissent se gâter sérieusement, mais des troubles violents localisés sont dans l'ordre des choses possibles. En Espagne, par exemple, des foyers pourraient se rallumer ; foyers qui couvreraient peut-être quelques jours avant d'éclater ; cependant on note pour ce pays des indices qui semblent pouvoir être interprétés comme des signes de reconstruction.

Dans l'ouest de l'Europe, le long des frontières belge et fran-

gaïse approximativement — axe sensible que nous avons déjà relevé à plusieurs reprises — une certaine tension est à craindre, peut-être à cause de certaines revendications, de litiges, de traités. La Belgique demeure toujours exposée à certaines menaces latentes ou grosses difficultés, — probablement politiques — dont elle semble toutefois devoir sortir avec le temps.

L'Allemagne pratiquerait-elle une fois de plus la politique du coup de poing sur la table? Mars la domine dangereusement et peut la porter aux extrêmes.

La période ne paraît pas mauvaise pour l'U.R.S.S. qui voit grand, et dont l'ambition semble favorisée par les circonstances. Mais ces faveurs du sort peuvent être fugaces, ou combler insuffisamment les désirs des dirigeants russes. L'activité semble en tout cas très grande dans l'est de l'Europe; cette activité peut être militaire, comme elle peut revêtir aussi le caractère d'un plan industriel de longue haleine.

Quant aux Etats-Unis, ils semblent aussi guidés par des idées grandioses, susceptibles de remuer les masses et de servir des spéculations passagères.

En résumé, le mois d'août apporte des promesses assez fallacieuses, auxquelles font pendant certaines inquiétudes nées d'attitudes politiques trop entières ou trop intransigeantes. Des renversements politiques ne sont d'ailleurs pas impossibles, dont le bénéfice — momentanément tout au moins — irait à la démocratie. Des accords sensationnels ne le sont pas moins, mais dont les avantages réels doivent être acceptés sous bénéfice d'inventaire. On aura vraisemblablement à déplorer en août de graves accidents de transports, surtout d'aviation.

STELLA.

### Petit courrier de M. Varagnat.

(Suite de la page 80.)

M. X... — Ehl oui, je sais bien que le coffre fût considéré comme le « cercueil » d'un Pharaon. Piazzl Smith, astronome royal d'Ecosse, avait bien dit « que c'était un coffre à blé » !... En réalité, les Pharaons étaient inhumés dans les appartements souterrains de la Vallée des Rois, ce, avec des cérémonies magiques qui duraient 28 jours, et dont les incantations « Imprécatrices » étaient psalmodiées par 3.000 prêtres, à la tête desquels était le « mâ-Krovû », (juste de voix)... et les cercueils étaient autrement somptueux que le « coffre » de la Pyramide... Quant au « coffre à blé », c'est tellement idiot que la chose ne se discute pas... En réalité vraie, le « coffre » servait au moment final de certaines Initiations. Ce qui ne peut pas se développer ici..

Deux lecteurs. — Hélas non ! Nous n'avons aucune donnée précise authentique, historique, sur Jésus, le Christ, ou les deux... Un écrivain qui vivait à l'époque même du Christ, aux endroits mêmes où Il prêcha souvent, Justus de Tibériade, n'en a rien dit dans ses écrits, rien... Mais, rassurez-vous : Celui qui vint, Il y a 20 siècles enseigner la doctrine d'Amour, dans les plaines de Palestine, sous le Proconsulat de Lucius Rutilius Rufus, a bien existé... L'existence même du Christisme en est la preuve logique..

## Critique des pronostics de Stella pour mai 1936

(publiés le 21 mars)

Notre collaborateur Stella avait prévu pour mai une « atmosphère générale confuse qui laissait prévoir une agitation ambiguë et insidieuse ». Il suffit de se rappeler les nombreuses polémiques souvent violentes que suscitérent dans la presse le projet d'amnistie et les suites que comporteront le vote. Ceci pour notre pays, mais si nous regardons en dehors de nos frontières nous voyons qu'un vent de grève a soufflé sur le monde en mai ; il y en eut en France, à Monaco même, en Angleterre (autobus et tramways), au Japon, aux États-Unis (cinémas et métallurgie), en Pologne, et ces grèves provoquèrent comme le disait Stella « des troubles sociaux, des renversements de situations, des complications ou difficultés inattendues » par suite des revendications souvent excessives des ouvriers intéressés.

D'un autre côté notre collaborateur voyait en mai des faits sensationnels, spectaculaires, susceptibles de faire illusion ou impression. Rappelons à ce sujet les innombrables commémorations, inaugurations de monuments, de nouveaux locaux en Belgique, manifestations auxquelles le Roi prit souvent part ; à l'étranger citons le voyage du Roi d'Italie à Budapest, déplacement qui fut entouré d'une intense propagande de presse ; puis le baptême du Prince de Naples, autre fait spectaculaire, sans citer les fêtes du couronnement du Roi Georges VI qui eurent un retentissement dans le monde entier. Enfin le voyage du Maréchal von Blomberg en Italie destiné à impressionner l'opinion au sujet des affaires d'Espagne.

Quant aux critiques émises au sujet de certaines accordailles, disons seulement que le mariage du Duc de Windsor continue à préoccuper l'opinion dans certains milieux anglais.

On jettera les bases de nouveaux accords, de nouvelles formules ou de futurs traités vraisemblablement d'ampleur mondiale. Ceci correspond à la mission dont fut chargé M. Van Zeeland aux États-Unis en vue d'aplanir les difficultés créées au commerce international par les barrières douanières qui empêchent grandement les échanges de pays à pays.

Stella faisait aussi remarquer que les relations diplomatiques seraient très actives. On ne peut guère songer à citer tous les innombrables voyages de ministres de divers pays d'Europe dans des capitales étrangères en vue de rendre plus étroites soit les relations commerciales, soit les relations politiques, diplomatiques ou amicales entre leurs pays respectifs. (Donnons seulement quelques noms qui nous reviennent à l'esprit parmi les ministres qui se sont le plus déplacés : Delbos, Schacht, Ciano, Beck, Sandler, Koht, etc...) Nous rappelons d'ailleurs plus haut les entretiens italo-allemands à propos de l'incident du « Deutschland ».

La législation se montrera très active, originale et désireuse d'établir de nouveaux statuts du travail. On a discuté pendant tout le

cours du mois de mai sur divers projets de loi qui visent sans aucun doute à établir de nouvelles conditions de travail : contrôle de l'activité de certains établissements de crédit, réglementation du commerce de détail, étatisation de la médecine; mais d'autre part Stella faisait prévoir des *dangers d'attitudes sournoises ou déloyales*, or il faut admettre que rarement les grèves et les attitudes intransigeantes, dictées par des questions de prédominance politique, ont été aussi nombreuses. Ce fut surtout le cas en Amérique.

Parmi les *attitudes équivoques*, peut-être pourrait-on ranger aussi le procès intenté par le Gouvernement hollandais à la Belgique au sujet du Canal Albert au moment où les travaux touchent à leur fin, alors que jusqu'à présent rien n'avait pu faire prévoir un revirement du côté de nos voisins.

Stella a encore parlé du *décès d'un diplomate en vue*. Or, le 15 mai le vicomte Snowden, ancien Chancelier de l'Echiquier anglais mourut. Snowden, il est inutile d'insister sur ce fait, fut une figure marquante de la politique anglaise pendant sa présence au pouvoir.

Les prévisions pour mai 1937 parues en septembre 1936 signalaient aussi : *il y a place pour beaucoup de foyers de violences, d'incendies*, etc. Nous ne reviendrons pas sur ces violences confirmées par les actes commis au cours de certaines grèves. Disons seulement que les incendies furent particulièrement nombreux et graves : le 4, en Egypte, 385 maisons, 12 morts ; le vapeur « City of Tokio » en rade d'Anvers ; le 7, explosion du « Hindenburg » à Lakehurst ; le 11, incendie aux docks de San Francisco (1/2 million de dégâts); le 21, dans l'île de Luçon, 200 maisons ; le 26, l'aéronef du professeur Piccard « F.N.R.S. » ; le 30, à Londres, 20.000 livres sterling de pertes.

*Les dangers de fortes pluies aux Etats-Unis* se confirmèrent vers le 6 par les terribles menaces d'inondations du Mississipi, suites de pluies importantes qui forcèrent à évacuer 3.000 personnes préventivement. Des conditions météorologiques tout à fait anormales ont prédominé aux Etats-Unis.

R. B.

\* \* \*

## Réponse à une provocation.

Au moment où la grosse majorité des astrologues fait un réel effort pour aboutir à une organisation cohérente et digne de la science qu'elle représente, un groupe d'énergumènes dissidents s'agite et rue dans les rangs.

A les en croire ils sont seuls à posséder la vérité ; ils représentent la Papauté Infaillible de l'Astrologie. Aussi ceux qui n'admettent pas leurs théories sont-ils l'objet d'attaques où la grossièreté et la mauvaise foi la plus insigne le disputent au ridicule le plus échevelé.

Nous avons cru pouvoir nous dispenser de répondre à ces perfidies, dont l'outrance même démontre la vanité ; mais des amis indignés nous écrivent que notre silence pourrait être interprété par des esprits non avertis comme une approbation tacite, susceptible d'égarement les étudiants sérieux.

En conséquence, désireux d'éviter toute équivoque, nous mettrons les choses au point dans un prochain numéro.

D.

## Guide astrologique journalier pour août 1937.

Ce guide journalier, publié à la demande de nombreuses personnes, ne signifie pas que les indications données soient valables uniformément pour tous. La destinée de chacun dépend avant tout de son thème de naissance personnel. Néanmoins, en s'inspirant des directives reprises au présent guide, il est certain qu'on s'assurera le maximum de chance dans toute initiative, ces directives étant scientifiquement et synthétiquement étudiées pour correspondre à des conseils précis.

\* \* \*

**ASPECT GENERAL.** — En août, les esprits, mus par de nobles ambitions, poursuivront un idéal élevé; l'autorité s'exercera avec fermeté, maîtrise, mais aussi avec magnanimité; les actes seront francs et sincères et, plus on approchera de la fin du mois, plus on agira avec diplomatie, discernement et adroïtement.

La logique, le raisonnement, la recherche de solutions pratiques domineront toutes les initiatives, qui permettent par là des résultats tangibles.

L'imagination, très fertile, orientera beaucoup de personnes vers des conceptions hautement spirituelles, philosophiques ou religieuses, et on remarquera en de nombreux cas un resserrement des liens familiaux. Les discussions et échanges de vues relatifs à cette évolution supérieure de l'esprit seront fréquents et occuperont beaucoup les conversations, mais on examinera les choses avec franchise, netteté, sincérité et l'on mettra tout en œuvre pour atteindre à une retrempe des esprits dans les sentiments d'honneur, de droiture, de propriété morale.

Un des meilleurs jours sera le 27; parmi les moins bons, citons le 6.

**DIMANCHE 1<sup>re</sup> :** ☽ Opp. et // ♂, ☐ ♀, Ses.-q. 21 — // ♀. \* ♄. — Il serait bon de ne rien entreprendre d'important et de se contenter de suivre les occupations courantes, car le jugement sera précipité, imprudent; il manquera de précision. D'autre part, les coups de langue caustiques, venimeux et méchants seront nombreux; les discussions, âpres et agressives. On a tout à gagner à éviter tout conflit en poursuivant dans le calme le rythme ordinaire de la vie.

**LUNDI 2 :** ☽ \* ☉, // 21 — ☐ ♀. — Au cours de la matinée on peut risquer sa chance à la loterie ou en spéculations. On peut aussi profiter de cette partie de la journée pour solliciter des appuis, présenter des requêtes à des supérieurs ou à des autorités. L'après-midi, les idées seront confuses et on se fera aisément des illusions; on bâtitra des châteaux en Espagne.

**MARDI 3 :** ☽ // 21, // ♂, (♂ // 21), ♀ ♀. S.-c. ♄, (♀ S.-c. ♄) ☐ ♄. — \* ♄. — Convient seulement aux activités intellectuelles scientifiques (principalement chimie, analyse, hygiène). Serait spécialement propice aux recherches ou analyses de produits alimentaires, pour dépister des fraudes, par exemple. Par ailleurs, il faut craindre des imprudences, un trop grand attrait pour le risque, des dépenses inconsidérées, des excès et une tendance aux relations sentimentales inconventionnelles. Des déboires et déconvenues diverses compléteront la journée.

**MERCREDI 4 :** ☽ Ses.-q. ♂, Opp. 21 — \* ♀, \* ♄. — Les configurations dissonantes à ♂ et à 21 annoncent des actes violents, impulsifs, irréflectifs, des dépenses élevées et peut-être mêmes des pertes d'argent. Quant aux aspects à ♄ et à ♀, ils favorisent les grandes initiatives et les réformes importantes et de grande envergure.

[illegible]

A circular astrological chart for the birth of Aout 1937. The chart features a central circle with "AOUT 1937" inside. The outer ring contains zodiac signs and their corresponding dates. The inner ring contains planetary symbols and their corresponding dates. The chart is divided into 12 houses, each with a number and a date. The chart is a detailed representation of the birth chart for Aout 1937.

**SAMEDI 7 :** ♀ // ♂, // ♀, \* ♀ - □ ♂. - Journée d'imagination, d'intuition débordantes, pouvant se matérialiser dans les domaines pratiques par des trouvailles ingénieuses. Relations sociales, familiales et intimes agréables et paisibles, bien qu'il y ait place pour quelques mouvements un peu vifs, intempestifs ou inconsiderés.

86

LUNDI 9 : ♃ ♀ ♀, △ ♀, \* ♂ — // ♀, Ses.-q. ♀. — Une grande activité intellectuelle se portera principalement vers les questions religieuses, philosophiques ou mystiques. On constatera une grande élévation dans les pensées. On peut, en principe, acheter un billet de loterie; des coups de chance sont possibles. Toutefois il ne faut pas miser trop gros jeu, car il n'y a pas que de bonnes influences : des imprévus sont probables qui peuvent faire perdre le produit d'un « sourire de la Fortune ». Il faut donc agir avec circonspection en matière de risques si l'on veut éviter de se mordre les lèvres.

MARDI 10 : ♃ // ♀, // ♀, (♂ // ♀) — Opp. ♀, □ ♀. — Cette journée sera plutôt décevante : on se fera beaucoup d'illusions — ceci touche surtout les artistes — mais les réalisations seront nulles. Des déboires, déconvenues, complications, ennuis sociaux, familiaux et intimes rappelleront à une dure réalité les esprits bercés par de douces chimères.

MERCREDI 11 : ♃ \* ○ — □ ♀. — La journée comporte une certaine chance pure, mais le goût du risque sera très grand et l'on peut perdre en voulant trop gagner. On pourrait aussi, pour paraître, dépenser plus que le budget ne le permet. Le jugement, en matière d'argent, sera mauvais car il sera dominé par la vanité.

JEUDI 12 : ♃ // ○ — // ♀. — Journée peu saillante, les configurations en jeu n'étant pas importantes. Une certaine chance pure peut favoriser la matinée; mais au cours de l'après-midi on doit s'attendre à des circonstances brusques ou à des contrariétés.

VENREDI 13 : ♃ △ ♀, \* ♀, \* ♀, (♂ ♀ ♀), \* ♀ — Opp. ♀, Ses.-q. ♀. — Ce vendredi fera en grande partie mentir sa réputation maléfique. Les relations familiales, sociales et intimes seront agréables. Les questions mystiques, religieuses ou occultes retiendront beaucoup l'attention; il peut être question de religions nouvelles. La journée est aussi bonne pour les activités de la pensée visant toutefois à des réalisations matérielles. Il se peut cependant que des imprévus, complications ou difficultés quelconques viennent en entraver tant soit peu l'aboutissement final.

SAMEDI 14 : ♃ □ ○, Ses.-q. ♀. — Peu agréable fin de semaine. Ennuis familiaux, brouilles dans la vie intime par jalousies, voilà un des aspects de ce samedi. Du côté de la santé, on doit prévoir des troubles de circulation. Les personnes dont le sang s'infecte facilement devront prendre des précautions particulières, les influences astrales favorisant les contagions éventuelles.

DIMANCHE 15 : ♃ // ♀, △ ♀, — ♂ ♂, S.-c. ♀. — Les relations sociales et privées seront très sincères, honnêtes, franches et assez démonstratives; les sentiments seront profonds. Dans les actes, par contre, on se montrera très impulsif, inconsidéré et irréfléchi; il y aura manque de pondération. On contrôlera assez mal ses attitudes.

LUNDI 16 : ♃ □ ♀, □ ♀ — △ ○. — Comporte beaucoup de chance pure. Permet des spéculations ou d'acheter un billet de loterie. Bonne journée de récupération pour les malades. Pour le cas où l'on aurait une décision de quelque importance à prendre, il vaudrait mieux la remettre à plus tard car les idées sont peu claires; il faudrait du reste s'attendre à des discussions inutiles et oiseuses et l'on risquerait de commettre des erreurs et de mal juger la portée des déterminations prises.

MARDI 17 : ♃ // ♀ — Ses.-q. ♀, □ ♀. — Journée d'imprévus, de revers brusques, de complications et tracas divers, peut-être par suite d'une attitude trop ambitieuse ou trop obstinée. Seuls les rapports sociaux et la vie privée semblent favorisés.

**MERCREDI 18 :** ☽ Ses.-q. ☉, Opp. ♀ — △ ☿, △ ♀, ☿ 21. — Journée se présentant assez contradictoirement. Dans la vie intime ou dans les rapports avec l'entourage on semble se montrer assez froid et assez égoïste ; d'un autre côté la santé ne paraît pas brillante (estomac, cœur), mais au point de vue spirituel la journée est excellente. Les idées philosophiques et religieuses semblent se développer sous des influences prometteuses. On peut enregistrer des gains considérables à la suite d'opérations financières, achats de terrains, d'immeubles, placements dans affaires minières.

**JEUDI 19 :** ☽ △ ☿. — Propice aux études et recherches scientifiques et à tous travaux dans des domaines concrets (chimie, médecine, préparation de plans de construction d'immeubles, etc.).

**VENDREDI 20 :** ☽ Ses.-q. ♀, Ses.-q. ☿, // et ☐ ☿ — \* ♀, \* ♂, // ☉. — Convient surtout pour déployer une activité ordonnée et raisonnée dans des affaires de technique moderne, par exemple, ou pour l'étude méthodique de grands problèmes sociaux et humanitaires. Mais n'est guère propice pour procéder à la discussion de questions touchant la pratique utilitaire, car les idées sont embrouillées. Les échanges de vue n'aboutiront à rien de précis et sont susceptibles d'être entrecoupés d'imprévus, par exemple à la suite d'arguments présentés à mauvais escient.

**SAMEDI 21.** — Presque vide d'aspect, cette journée ne semble pas présenter quelque chose de bien saillant. On n'y relève guère que les petits soucis de la vie quotidienne.

**DIMANCHE 22 :** ☽ Opp. ☉, Ses.-q. ♀, ☐ ♂. — Les configurations dissonantes semblent rendre la matinée peu favorable pour la santé (cœur et surtout circulation). Quant à l'après-midi et la soirée, elles semblent pousser assez intensément vers les unions inconventionnelles et romanesques, vers des actes inconsidérés, des imprudences et des excès.

**LUNDI 23 :** ☽ \* ☿, // ☿, \* 21, △ ♀ — // ♀, Opp. ♀. — Les idées religieuses ou philosophiques occupent à nouveau l'esprit, mais il semble s'y mêler un élément confus, embrouillé ou illusoire ; les buts paraissent moins nets, plus utopiques, on éprouvera quelques déceptions à leur sujet. Par ailleurs, la journée convient pour créer, innover ou transformer parmi les choses d'utilisation journalière. Les émotions sentimentales seront d'une délicatesse et d'un raffinement extrêmes ; elles tendront à l'ordre et à la clarté.

**MARDI 24 :** ☽ Opp. ☿, ☿ ♀ — △ ♂. — Propice aux changements, aux efforts ; pousse aux déplacements, mais expose aux accidents — surtout à la tête, — aux chutes ou contusions. L'esprit sera rêveur, vacillant, hésitant, portera aux discussions au cours desquelles il ne saura cependant rien décider.

**MERCREDI 25 :** ☽ // et Ses.-q. ☉, ☐ 21. — Probabilité de troubles de santé — surtout du côté des intestins ou des nerfs — surmenage aisé, avec possibilités de migraines consécutives. On peut aussi prévoir des pertes d'argent ou des dépenses inconsidérées.

**JEUDI 26 :** ☽ Ses.-q. ♂, ☐ ♀, Ses.-q. ♀, // ☿, — △ ☉. — Beaucoup d'enfants en perspective pour ce jour-là. Les relations sentimentales seront passionnées et plutôt sensuelles ; elles seront empreintes de duplicité et peuvent conduire à des imprévus ou revers assez pénibles. Heureusement, un bon aspect de la ☽ au ☉ amenant de la chance, permettra de se tirer sans trop de heurts des situations difficiles où l'on peut s'être engagé. Peut convenir en principe pour l'achat d'un billet de loterie, l'après-midi principalement.



**VENDREDI 27 :** ☽ Ses.-q. ☿, ☿ ☿ (☿ ☐ ☿) — △ ☿, △ 2f. — Très favorable aux œuvres d'intuition et d'Imagination, aux idées spirituelles élevées, à tout ce qui touche la loi, la religion. Cependant il n'est pas impossible que des questions religieuses, mystiques ou philosophiques suscitent des discussions mettant en opposition les points de vue spirituel d'une part et matériel de l'autre ; les échanges de vues peuvent même prendre une tournure assez violente. Par ailleurs on peut tenter sa chance en achetant un billet de loterie et des satisfactions exceptionnelles, mais d'ordre superficiel, peuvent être enregistrées.

**SAMEDI 28 :** ☽ // et ☿ ☿, △ ☿, ☿ ☿ — Ses.-q. 2f, ☐ ☉. — Propice à la poursuite de toute activité intellectuelle ou scientifique ordonnée et procédant méthodiquement. Promet des relations sentimentales raffinées et agréables ; convient pour les engagements à long terme. Il ne faut guère tenter sa chance ce jour-là, il faudrait craindre plutôt des pertes d'argent. La santé ne sera pas bonne dans l'ensemble.

**DIMANCHE 29 :** ☽ Opp. ☿, ☐ ☿. — Ces configurations font prévoir des initiatives intellectuelles intempestives, maladroites, irréfléchies, peut-être aussi des actes violents, trop risqués, imprudents, aucun contrôle effectif n'agissant sur l'esprit ; les idées sont vacillantes, hésitantes, confuses.

**LUNDI 30 :** ☽ ☐ ☿. — Peu saillante, cette journée expose à des discussions, surtout entre intellectuels et hommes de science, ou relatives à des œuvres littéraires ou scientifiques.

**MARDI 31 :** ☽ ☐ ☿ — ☿ ☉, ☿ ☿, // ☿. — Les configurations annoncent assez bien de chance pure, permettant de créer ou d'innover. Les relations sociales, sentimentales ou artistiques seront placées sous de bons auspices. Convient en principe pour acheter un billet de loterie. Toutefois, aux toutes premières heures de la journée, quelques déconvenues, ou ennuis divers sont possibles.

**RESUME.** — D'une façon générale, les meilleurs jours du mois seront les 5, 13, 18, 23 et 27 ; les moins favorables seront les 6, 10, 17, 22, 24 et 25. Convieront pour les œuvres d'imagination et d'inspiration les 4, 13, 18 et 27, pour les travaux intellectuels les 3, 8, 13, 19 et 28. On peut choisir pour pratiquer les arts ou se livrer aux douceurs de la vie intime les 3, 7, 13, 23 et 28, mais les 10, 14, 18, 22 et 26 ne seront guère agréables pour les relations sentimentales ou sociales. Pour se déplacer, on pourrait choisir les 5, 9, 20 et 24, tandis qu'il serait préférable d'éviter, autant que la chose soit possible de voyager les 1, 4, 7, 15, 22, 26 et 29. Enfin des accidents sont possibles les 1, 4, 6, 15 et 22.

**OPERATIONS.** — Les opérations pourront être entreprises avec le maximum de chances de rétablissement rapide du 7 au 21 et notamment les 8, 9 (matin), 11, 16, 18 (soir) ; à la rigueur, sont encore des dates convenables les 2, 4, 13 (soir), 23, 27 (soir) et 31. Dans la mesure du possible, il ne faut pas opérer la tête les 24 et 25 ; la gorge du 26 après-midi au 28 ; l'estomac du 3 au 5, le 30 (soir) et le 31 ; les intestins et le foie du 7 au soir au 9 ; les reins et organes abdominaux les 10 et 11 ; la prostate, le rectum ou le gros intestin du 12 au 14 et les yeux du 19 au soir au 21.

Les indications qui précèdent sont évidemment d'ordre général ; des dates tout à fait appropriées peuvent être éventuellement calculées pour chacun suivant son cas particulier. En effet, il est préférable de ne pas opérer lorsque la Lune se trouve dans le signe oriental du thème, et il est souhaitable que l'état du ciel au moment de l'opération soit en aussi bonne harmonie que possible avec les configurations de la naissance.

VEGA.

## Caractéristiques générales des enfants qui naîtront du 22 juin au 21 juillet 1937

Les enfants qui naissent, chaque année, entre ces deux dates, approximativement, sont placés pour une bonne part sous l'influence du signe zodiacal du Cancer que le Soleil traverse durant cette période. Le Cancer est un signe cardinal, faisant partie de la triplicité d'eau et qui est gouverné par la Lune.

Cette planète confère aux personnes qu'elle gouverne, une nature réservée, plutôt renfermée et très réceptive aux influences ambiantes. Les natifs du Cancer ont un intense besoin de sentir de la sympathie autour d'eux, ce qui les porte à rechercher la compagnie, la société (mais pas nécessairement les réunions brillantes et mondaines). Très sensibles, ils sont aussi fort susceptibles, assez exigeants et exclusifs en matière de sentiments. Très réservés, ils sont discrets et savent garder un secret qu'on leur confie.

Dans leur travail ils sont consciencieux; ils sont attachés à leur famille et aux souvenirs du passé à tel point, qu'il n'est pas rare de les voir refuser une situation s'ils se voient contraints en l'acceptant de quitter leur foyer familial. Cet attachement si puissant qui est presque de l'assujettissement constitue souvent un handicap sérieux au cours de la carrière.

Ils aiment leur confort et la bonne chère et sont même souvent gourmands. Ils feront tout ce qui leur sera possible pour s'assurer le maximum de bien-être dans l'existence. De nature très hospitalière, ils déploieront toutes les ressources de leur ingéniosité pour accorder aux amis qu'ils reçoivent une réception digne d'eux.

Etant de naturel calme et doux, ils ne chercheront jamais noise à qui que ce soit, ne commettront jamais sciemment un acte pouvant faire de la peine à autrui car, très sensibles eux-mêmes, ils ne blesseront pas volontairement leur interlocuteur.

La santé est généralement bonne bien que la constitution ne soit guère robuste. La partie la plus sensible de l'organisme est l'estomac; il n'y a du reste rien d'étonnant à cela, étant donné que les natifs du Cancer sont bonnes fourchettes et même gourmands. Il est donc bon d'habituer les enfants nés sous l'influence de ce signe à être sobres pour ce qui regarde la nourriture ou la boisson, sinon se laissant aller à leur penchant pour la gourmandise, ils sont rapidement atteints d'affections du tube digestif qui les forceront ensuite à observer pendant des années et parfois le reste de leur vie, un régime alimentaire souvent pénible. Il est fréquent de voir les gens du Cancer prendre de l'embonpoint vers l'âge moyen.

En ce qui concerne la profession, le métier, les natifs de ce signe conviennent particulièrement pour le commerce — ce sont du reste des commerçants nés — et leur activité transactionnelle s'exercera avec le plus de chance de succès dans l'alimentation, la vente d'objets d'utilité publique ou d'usage courant. Ils occupent d'habitude des emplois subalternes, surtout en raison de leur manque d'audace, de leur timidité qui les empêche d'entreprendre quelque chose qui nécessite un peu d'audace; ils peuvent ainsi laisser échapper des occasions d'améliorer leur standing social.

La patience et la ténacité qu'ils mettent à exécuter leur tâche quotidienne permettent aux gens du Cancer, dans la plupart des cas, d'amasser une certaine fortune.

La vie sentimentale ne présente généralement rien de bien remarquable, car la nature de ces natifs ne les poussera certes pas à rechercher des aventures. On peut dire que la partie affective de leur existence sera plutôt sans histoire. Il est assez difficile de déceler leurs sentiments qu'ils extériorisent peu ; on pénètre du reste malaisément dans leur intimité car ils cachent les impressions reçues comme ils dissimulent les soucis qu'ils se créent eux-mêmes par leur trop grande sensibilité.

Les enfants qui naîtront du 22 au 25 juin 1937 présenteront deux tendances opposées. Par moment l'esprit sera large de vues, optimiste, jugera sainement et exactement les choses, tandis qu'à d'autres périodes les idées seront confuses, embrouillées, ne pourront se concentrer, provoquant des hésitations et incertitudes dans le travail. Par ailleurs ces natifs seront très inspirés au point de vue arts et pourront monnayer les talents dont ils disposeront. Toutefois ils seront brusques, violents, têtus et exposés à des accidents (surtout à la tête, contusions, blessures, coups, chutes).

Ceux qui naîtront du 26 au 30 juin auront des sentiments violents, impétueux, bouillonnants mais sous une apparence plutôt calme. Ils seront passionnés, sensuels, très exclusifs, jaloux et vindicatifs en amour et seront capables de commettre beaucoup d'excès en cette matière. Leurs unions pourront avoir un caractère conventionnel mais seront profondes et les ruptures seront peut-être source de drames ou tout au moins de violences. Ils seront toutefois intelligents, leur mémoire sera très rétentive et réceptive, mais leurs idées quelque peu trop réformatrices ou révolutionnaires. Comme les précédents, et peut-être plus qu'eux, ils seront exposés aux accidents.

Les natifs du 1<sup>er</sup> au 5 juillet se présenteront sous deux aspects très différents. D'une part leur caractère sera gai, doux, bon, agréable, sociable dans l'ensemble ; ils seront très intuitifs, très imaginatifs, capables de créer, d'innover, mais d'un autre côté ils auront la parole assez dure, ironique, un certain penchant pour la chicane, l'ergotage ; ils traverseront parfois des périodes de pessimisme au cours desquelles ils analyseront à l'excès, critiqueront par plaisir, pour démolir.

Ceux qui naîtront du 6 au 10 auront des qualités intellectuelles particulièrement développées ; imagination, intuition débordantes qui permettent tous les espoirs dans les travaux de l'esprit (spécialement favorables par exemple pour les romanciers ou littérateurs). Toutefois le caractère ne sera guère agréable ; ces enfants seront brusques, égoïstes, durs pour les autres et assez dominateurs.

Chez les natifs du 11 au 15 on pourra constater du courage et de l'énergie ; ce seront des travailleurs patients, acharnés et tenaces mais assez peu chanceux. Ils ne devront guère s'attaquer à des opérations financières d'envergure. Par ailleurs, leurs idées seront souvent vacillantes, manqueront de concentration, leur jugement sera en défaut, et ce qui leur fera beaucoup de tort, ils seront orgueilleux, prétentieux, infatués d'eux-mêmes et très ambitieux.

Quant aux enfants qui viendront au monde entre le 16 et le 20 juillet, ils auront de belles capacités intellectuelles, artistiques, éducatives et intuitives. Ils seront francs, sincères, enthousiastes, d'un jugement net, sûr, plein de magnanimité et de bonté. Cependant ils auront parfois la parole un peu dure, se fâcheront facilement, seront assez brusques, parfois même violents, en tout cas excessifs.

VEGA.

## Livres, Revues, Echos, Nouvelles

**LES REVELATIONS DU VISAGE**, par Jean des Vignes Rouges. — Editions Oliven. Paris 7°. — Prix : 36 francs français.

C'est toujours un plaisir de lire un ouvrage écrit par Jean des Vignes Rouges ; on est sûr d'être intéressé et d'apprendre quelque chose de sérieux et d'utile.

Dans cet ouvrage, l'auteur a rassemblé les notations les plus certaines et les plus dignes de confiance en ce qui concerne l'étude de la physiognomonie. Il cite d'ailleurs consciencieusement ses sources, choisies parmi les spécialistes les plus connus : Lavater, Ledos, Durville, Jagot, etc., ou les scientifiques les plus modernes : Dr. Léopold Levi, Dr. Mac Auliffe, Allendy, etc... Il présente sa matière très simplement, avec bon sens, sous une forme pratique; aucune autre présentation n'aurait pu être plus parlante.

L'auteur ne fait pas fi des types astrologiques, mais il les juge d'application plus difficile, parce que rarement purs. Il leur préfère les types classiques : sanguin, nerveux, bilieux, lymphatique ; il s'attache aussi aux diverses formes du visage ; il analyse en détail toutes les parties du visage en donnant en regard la ou les significations qui se rattachent à chaque type, à chaque trait, à chaque détail. Les tendances héréditaires, morphologiques, pathologiques, etc., sont également examinées. Ainsi celui qui a lu avec attention le livre de Jean des Vignes Rouges, sait immédiatement quand il se trouve en présence d'un individu, quelles sont ses réactions, ses faiblesses, ses vertus et quelles probabilités peuvent dériver de son contact avec lui.

Avantage énorme, surtout pour l'homme d'affaires, à notre époque de transactions rapides. Avantage qui sera apprécié par le vendeur et par tous ceux qui doivent argumenter, convaincre et user de diplomatie.

**LA CABBALA**, par PAPUS (D' G. Encausse), 4<sup>e</sup> édition. Niclaus à Paris. — 342 pages. — 45 francs.

Il n'y a plus à faire l'éloge de Papus qui a consacré sa vie entière à l'étude de l'occultisme et de la Kaballe et qui a publié à leur sujet un nombre très important de volumes dont plusieurs sont épuisés.

La nouvelle édition de la « La Cabbale » donne une classification claire et méthodique des livres et des traditions, dont elle forme une section ; elle reproduit le cours en dix leçons d'Eliphas Lévi ainsi qu'une traduction nouvelle du « Sepher Jesirah » ou livre kabbalistique de la création.

Enfin une très importante bibliographie mentionne les noms des ouvrages et des auteurs qui se rapportent à cette question dans différentes langues.

Les lecteurs, qui se livrent à l'étude de l'occultisme, trouveront dans ce livre une documentation précieuse.

**PLANTES ET PARFUMS MAGIQUES**, par Henry FRICHET. Edit. Niclaus à Paris. 128 pages. — 10 francs.

L'auteur, après avoir posé en principe que seuls les parfums naturels peuvent produire des influences physiques ou magiques, examine différentes plantes et leurs effets. Le café agit sur la sensibilité et permet d'être impressionné par l'art ; le thé rend l'âme placide et calme ; l'opium est une drogue psychique dangereuse ; le haschich provoque le fameux dédoublement de la personnalité ; le peyotl donne la clairvoyance. Le livre se termine par l'étude des rapports entre les parfums ou les plantes et les différents signes du Zodiaque.

C. H. T.

DICTIONNAIRE ASTROLOGIQUE, de GOUCHON H. et REVERCHON J. — Tome II, 1937. — 39, rue de Châteaudun, Paris. Prix 100 fr. français. Pour la Belgique : s'adresser aux Editions de la Revue DEMAIN, 6, avenue de Sumatra, Bruxelles. Prix : Broché 150 fr. belges; relié, 180 fr. belges.

Cet excellent volume, comprenant 200 pages de texte, suivies d'une série de tables, est exclusivement consacré à l'étude des Directions. Il constitue un exposé méthodique, précis et détaillé de la question, qui n'avait pas jusqu'à présent été présentée d'une façon aussi complète.

Les auteurs ont examiné les différents systèmes classiques et les ont accompagnés d'exemples, qui facilitent dans une grande mesure la compréhension et la comparaison de ces systèmes.

A elles seules, les tables numériques qui figurent à la fin du livre mériteraient de retenir l'attention. Elles sont extrêmement claires, bien présentées, bien imprimées, très lisibles. Certaines constituent une trouvaille, mais leur confection doit avoir représenté un véritable travail de bénédictin.

Il est impossible de commenter l'ouvrage en quelques lignes; disons seulement qu'il donne la possibilité de calculer en environ trois heures les directions primaires pour n'importe quelle année. C'est un progrès énorme!

Ce livre est indispensable à tous ceux qui désirent pratiquer les Directions; il leur permettra de gagner du temps et d'arriver sûrement à des résultats précis.

LA CHANCE ET SA PERIODICITE, par le Dr. J. S. FIESSINGER; traduction de Jean D'ALBA.

Voici un bien curieux petit livre, dont le but avoué est de démolir l'astrologie, car le Dr. Fiessinger n'y croit pas, il l'affirme bien nettement. Pour lui, la chance est une question de hasard, d'inspiration. Pourtant, il croit à sa périodicité et il prétend que dès qu'on a trouvé le rythme de cette périodicité, on peut « conduire » sa chance; il base sa certitude sur l'examen de... 850.000 fiches! Nous avons l'impression que cette théorie s'apparente déjà d'assez près à l'astrologie. Mais le Dr. Fiessinger, à la fin de son volume, publie un calendrier basé sur les signes du Zodiaque, et qui doit servir de base pour la recherche du rythme de la chance; alors, cette fois-ci, nous ne comprenons plus!

Nous est avis que si tous ceux qui s'occupent de démolir l'astrologie la démolissent à la façon du Dr. Fiessinger, le nombre des partisans de l'astrologie aurait vite décuplé. Sans critiquer, bien entendu, l'idée maîtresse du livre — que nous jugeons simplement bien inférieure et bien informe par rapport à la théorie des Influences astrales, — on nous permettra tout de même de préférer en toutes circonstances le verdict de l'astrologie qui, lui, au moins, est tout aussi scientifique que celui des météorologues, et qui a au moins le mérite de s'appuyer sur des règles séculaires, et non sur un empirisme personnel et fort sujet à caution.

## UNE MINE D'OR POUR CEUX QUI LUTTENT.

Les Editions Réussir, 9, rue de Portugal à Bruxelles, viennent de publier une nouvelle collection d'ouvrages utiles à tous. Le numéro 2 qui vient de paraître « DU VOULOIR AU POUVOIR » analyse le processus suivi par l'idée depuis sa conception jusqu'à sa réalisation. Un tel livre ne peut qu'être utile à tous. Bourré de bons conseils pour aider chacun à mieux réussir, on peut dire que ce livre est une véritable mine d'or pour tous ceux qui luttent. Ecrit par un auteur connu dans la partie, M. Jean LEONARD, l'ouvrage est une œuvre de valeur qui en est déjà à sa seconde édition.

Luxeusement présenté et d'un prix abordable, tout le monde fera de ce livre le Breviaire du Succès.

En vente partout, 5 francs ou aux Editions REUSSIR.

C. H. T.

## Les catholiques et l'astro-dynamique.

Nous avons eu l'occasion précédemment, (« Demain » 21-11-1934, p. 193), à la suite d'une étude d'un Père Jésuite parue dans un quotidien catholique bruxellois, de montrer que tout n'est pas condamnable en matière d'astro-dynamique, ainsi que paraissent le croire encore beaucoup de catholiques.

Notre article fut en partie reproduit et commenté par une revue anglaise (« Modern Astrology », avril 1935), et par la revue hollandaise « Urania » (mars 1935).

Ceci semble prouver que la question a progressé et que quelques croyants reconnaissent qu'il n'y a pas lieu de proscrire a priori et sans discussion une science dont les progrès récents sont considérables.

Nous sommes heureux de citer à ce propos un aperçu objectif paru dans « L'Ami du Clergé » de Langres (H.-Marne), n° 18 du 6-5-1937. Cet aperçu, très orthodoxe, passe en revue sommairement le développement de l'astrologie en ces dernières années, signale judicieusement l'antithèse connue qui met en conflit le libre arbitre et le déterminisme et mentionne quelques publications astrologiques recommandables.

Il y a lieu de relever notamment les phrases suivantes, qui placent le problème sur son véritable terrain :

*« Il ne peut plus être question, devant la poussée des événements, de jeter contre l'astrologie l'ostracisme du stupide XIX<sup>e</sup> siècle ; il s'agit aujourd'hui de l'étudier et de la réglementer, afin de protéger nos fidèles contre ses abus et ses déformations. C'est pour cette raison qu'en Allemagne un cours élémentaire d'astrologie est exposé aux élèves des Séminaires... »*

*... Nous pouvons transposer la vieille formule :*

*« Un peu d'astrologie risque de conduire à la superstition et éloigne de la Religion, mais beaucoup d'étude raisonnée de cette science nous y ramène. »*

C'est le bon sens même !

C. H. T.

## LISTE DE SOUSCRIPTION EN FAVEUR DE LA REVUE

*Tous les dons, si minimes soient-ils, sont accueillis avec reconnaissance. Leur liste est publiée chaque mois dans la Revue, avec le nom des donateurs. Ceux-ci peuvent, bien entendu, exiger que seules leurs initiales soient mentionnées ou encore le pseudonyme sous lequel ils nous transmettent leur envoi.*

Mme Julehé, Audenarde.	. . . . .Fr.	5.—
M. F. de B., Berchem . . . . .	. . . . .	10.—
M. Munier, Metz (16 fr. fr.) . . . . .	. . . . .	21.25
Total précédent . . . . .	. . . . .	699.25
Total de notre nouvelle liste . . . . .	.Fr.	735.50

*Un cordial merci à nos aimables correspondants.*



Avez-vous déjà songé à consulter  
**Le Studio Astrologique  
de la Revue DEMAIN ?**

Quelle que soit la question qui vous préoccupe, une étude astrologique personnelle, spécialement et exclusivement appropriée à votre cas, vous donnera des conseils en harmonie avec vos influences astrales de naissance ; ceux qui s'imposent par conséquent ; ceux qu'il faut suivre pour vous assurer le minimum de déboires et le maximum de succès.

Une étude astrologique sérieuse est comme un guide de chemin de fer ; elle évite les faux départs et les attentes inutiles. Elle permet de PARTIR QUAND IL FAUT ET DANS LA DIRECTION QU'IL FAUT.

Nos études sont faites sous le contrôle de notre collaborateur Stella. Demandez notre brochure explicative détaillant nos divers types d'études astrologiques, les indications à fournir et tous renseignements utiles. Il y a des études pour toutes les bourses.

**Studio Astrologique de la Revue « Demain »**

Avenue de Sumatra, 6, BRUXELLES (Longchamp) — Tél. 43.14.07

VIENT DE PARAÎTRE

**LE SECOND VOLUME**  
du  
**DICTIONNAIRE ASTROLOGIQUE**  
consacré aux  
**DIRECTIONS**  
ET  
**THÈMES ANNUELS**

par H.-J. GOUCHON et J. REVERCHON

— — —

Un beau volume, de 300 p. env. format in-8° raisin (16x25 cm.) édit. soignée.

Exemplaire broché . . . . . 150 francs belges  
Exemplaire relié (Numéroté et signé) . . 180 francs français

(Tirage limité à 225 exemplaires.)

DEPOT POUR LA BELGIQUE :

**Editions de la Revue DEMAIN**

6, Avenue de Sumatra, BRUXELLES-BELGIQUE

Comptes ch. post. : Paris 1800.28 (G.-L. Brahy); Bruxelles 174.33 (Demain).

TABLE DES MATIERES SUR DEMANDE.

## COURS PAR CORRESPONDANCE D'ASTROLOGIE SCIENTIFIQUE

organisé par l'Institut Central Belge de Recherches Astro-dynamiques.

Sous la direction de M. Gustave-Lambert BRAHY.

Un cours par correspondance doit être clair, précis et complet, sans longueurs inutiles. Nos Cours réunissent ces conditions : ils développent un **ENSEIGNEMENT LOGIQUE** ; ils donnent et expliquent, **AVEC FIGURES A L'APPUI**, toutes les notions indispensables à la saine compréhension du sujet ; ils cherchent à **RENDRE L'ASTROLOGIE VIVANTE ET ATTRACTIVE**, et non à l'analyser comme un corps sans âme ; ils vous amèneront à raisonner l'astrologie comme n'importe quelle autre science et à ne rien accepter sans justification essentielle ; ils visent également à être **AUSSI LIMITES QUE POSSIBLE**. Au lieu de vous donner des centaines de pages de notions détaillées, que l'on peut trouver dans certains excellents manuels d'astrologie récemment publiés, ils vous donnent **L'ESSENCE MEME DE CES LIVRES**, et vous apprennent à étudier utilement par vous-mêmes !

Pas de littérature ou d'astrologie romancée, mais quelque chose de tangible, de sérieux, de cohérent !

Nos Cours d'astrologie scientifique par correspondance constituent un guide sûr qui évitera à l'étudiant les tâtonnements, les difficultés, les erreurs et les pertes de temps, autrement inévitables. Ils raccourcissent des deux tiers la durée normale de formation d'un astrologue. Ils ont un rendement réel.

Le Cours par correspondance de l'Institut Central Belge de Recherches Astro-dynamiques a été divisé en trois parties (une quatrième partie — Spécialisations — devant y être ajoutée par la suite).

- 1° Notions astronomiques indispensables (avec figures) et calculs motivés du thème astrologique (dans tous les cas). Cette partie est essentielle ; en effet c'est là qu'on rencontre le plus d'erreurs et d'ignorance, même chez certains professionnels.
- 2° Les bases de l'interprétation astrologique et leur logique, l'étude de la personnalité, du succès, des chances de fortune, de la santé, de la vie sentimentale, de l'orientation professionnelle, etc... Cette deuxième partie explique le pourquoi de l'interprétation, et l'on verra que la tradition a été souvent rapportée sous une forme trop étriquée, quoique ses bases soient exactes.
- 3° Les directions ou calculs des événements futurs et leurs justifications ou clefs : directions symboliques, secondaires, primaires, thèmes solaires, etc... Mêmes les directions primaires seront ici rendues facilement accessibles.

Le prix de chaque partie du cours a été fixé provisoirement à 250 francs belges ou 60 belgas (étranger). Le cours entier à 625 francs ou 150 belgas (étranger). Ces prix comprennent la correction des exercices accompagnant chaque leçon.



Les étudiants ayant suivi avec fruit les trois parties du cours obtiennent un certificat susceptible d'être homologué par la Fédération belge et la Fédération Internationale des astrologues scientifiques.

On peut s'inscrire au siège de l'Institut de Recherches Astro-dynamiques, 6, avenue de Sumatra, Uccle. Verser au compte-chèques Bruxelles n° 174.33 (Editions DEMAIN) ou Paris 1800.28 (G.-L. Brahy).

Renseignements et sommaire sur demande.



VIENT DE PARAÎTRE

# SYNTHÈSE DE L'INTERPRÉTATION ASTROLOGIQUE

d'après les Principaux Auteurs Modernes

----

par le Vicomte Ch. de HERBAIS de THUN

Auteur de « SYNTHÈSE DE L'ŒUVRE DE PAUL CHOISNARD »



Il est éminemment utile que, de temps à autre, un livre paraisse, qui soit d'un genre différent de ceux qui ont été publiés jusqu'alors, livre qui opère la synthèse de tous les enseignements en cause et fasse en quelque sorte le point.

Le Vicomte de Herbaïs de Thun, qui est un lecteur infatigable, un chercheur érudit et qui, en plus de ces qualités et de ces dons possède un sens de la méthode poussé aux limites extrêmes, était tout désigné pour faire cette mise au point en ce qui concerne l'interprétation astrologique. Déjà, en publiant son ouvrage « Synthèse de l'œuvre de Paul Choisnard », il était parvenu à condenser en un seul livre tout l'essentiel de ce que P. Choisnard a publié en de nombreux volumes. Le Vicomte de Herbaïs de Thun a fait de même en ce qui concerne l'interprétation astrologique, compilant tout ce qui a paru d'intéressant sur ce sujet en ces dernières années, notant tous les points principaux, les comparant, les opposant, les éliminant. Et de ce gigantesque travail, il est demeuré, on ne peut pas dire une thèse, mais tout au moins tous les éléments nécessaires pour la préparation de la thèse définitive.

Suivant en cela un principe qui leur est cher, les Editions de la Revue DEMAIN se sont efforcées, malgré les difficultés matérielles de l'heure présente, de mettre ce livre à la portée de toutes les bourses. L'ouvrage, au format 16x24, comporte 250 pages de texte massif et ne coûte que 35 francs belges en Belgique et 30 francs français ou 8 belgas à l'étranger.

Autant dire que l'auteur compte pour rien le travail considérable que lui a occasionné la rédaction de l'ouvrage.

**En vente aux Editions de la Revue DEMAIN**

AVENUE DE SUMATRA, 6 — BRUXELLES

chez nos annonceurs et chez les principaux libraires.

Table des matières sur demande.

## ASTRONOMIE PRATIQUE DES ETOILES FIXES

pour leur utilisation rationnelle en astrologie

par Léon LASSON.

Morin de Villefranche, Cardan, Régiomontanus, tous ceux qui furent astronomes en même temps que « maîtres » astrologues, savaient placer rationnellement les étoiles fixes dans un thème. Aujourd'hui, quand on se sert des étoiles fixes, on le fait en dépit du bon sens et les résultats ne sont pas brillants. Dans ce domaine, comme dans les autres, il faut faire de l'astrologie astronomique.

C'est pour cela que cette nouvelle brochure sur les « ETOILES FIXES » apporte : des réponses aux « pourquoi » et aux « comment » que pose cette délicate question ; des preuves statistiques ; des tables pratiques donnant d'un coup d'œil la « position vraie » de 105 étoiles fixes, sous toutes les latitudes.

En vente, au prix de 10 francs français (ou 15 francs belges)

AUX EDITIONS DE LA REVUE « DEMAIN »

et chez nos annonceurs.

## EIDO-CHIROGRAPHIE

Directeur : Jean-L.-B. LEONARD

## STUDIO PSYCHOTECHNIQUE

9, rue de Portugal, BRUXELLES

Téléphone : 37.99.23

Analyse des formes et des lignes de la main.

Pour personnes ne pouvant se déplacer, envoyer les empreintes.

RENSEIGNEMENTS GRATUITS SUR DEMANDE.

## BULLETIN D'ABONNEMENT

Monsieur le Directeur de DEMAIN

Avenue de Sumatra, 6

BRUXELLES (Longchamp)

Veuillez m'inscrire pour un abonnement d'un an à votre revue ;

je verse à votre compte chèque

Paris 1800.28 (G.-L. Brahy)

vous envoie par mandat

Bruxelles 174.33 (Demain)

la somme de { 48 fr. belges (pour la Belgique et le Grand-Duché de Luxembourg)  
12,50 belgas ou 45 francs fr. ou 9 fr. suisses ou 4 florins (France,  
Suisse, Hollande et pays de l'Union postale).  
14 belgas (Angleterre, Italie, E.-Unis et autres pays hors Union postale).

Veuillez me faire parvenir la revue à partir du n° ..... paru le  
21 ..... (Bien spécifier la date de parution, la Revue  
paraissant toujours avec deux mois d'avance sur l'époque que ses pronostics  
concernent : en mars pour mai, et ainsi de suite.)

Nom et prénoms .....

(Signature)

Adresse .....

Localité .....

A DECOUPER.

**Avenue de Sumatra, 6, BRUXELLES (Longchamp)**

Vous pouvez vous procurer, sur simple versement au compte postal Bruxelles 174.33 (Demain) ou Paris 1800.28 (G.-L. Brahy), les éditions suivantes :

**CARTES DU CIEL** pour horoscopes, avec indications des étoiles fixes. Modèle déposé.

Prix : 6 francs les 25; Etranger : 1 belga 50 les 25 (ou 5,50 fr. fr.).  
20 » les 100; » 5 » les 100 (ou 18 fr. fr.)

**QU'EST-CE QUE L'ASTROLOGIE?** par G.-L. Brahy. — Une brochure de vulgarisation, 32 pages, avec clichés et figures. — Prix : 5 francs; Etranger : 1 belga (3,60 fr. fr.).

**ENQUETE ASTROLOGIQUE SUR LA CATASTROPHE DE PATURAGES** par G.-L. Brahy et R. Brihay. Une brochure 32 pages. Etude détaillée, avec tableaux, de 54 cas de mineurs morts collectivement. — Prix : 4 francs; Etranger : 1 belga (3,60 fr. fr.).

**COMPTE-RENDU DU 2<sup>e</sup> CONGRES INTERNATIONAL D'ASTROLOGIE SCIENTIFIQUE**, (Bruxelles, 15-20 juillet 1935). Une forte brochure de 142 pages reproduisant in extenso le texte de 23 communications avec de nombreux schémas et photographies. Tirage limité. Derniers exemplaires. — Prix : Belgique : 15 francs; Etranger : 3 belgas 75 (12,50 fr. fr.).

**FLUCTUATIONS BOURSIERES ET INFLUENCES COSMIQUES**, par G.-L. Brahy. — Dans ce livre entièrement nouveau, qui intéressera tous les capitalistes et tous les hommes d'affaires, l'auteur détaille les effets constatables des forces cosmiques sur les sociétés et les masses. C'est là un véritable précis d'astrologie financière et mondiale, exposant minutieusement les règles qui permettent de prévoir le déroulement probable des événements à n'importe quelle époque, les hausses et les baisses boursières, les fluctuations journalières des marchés. L'étude porte sur les années 1820 à 1940.

Un fort volume de plus de 200 pages, grand format 16x24, contenant de nombreux clichés, tableaux et diagrammes. — Prix 50 francs. Etranger : 13 belgas (48 fr. fr.). Edition de luxe, avec dédicace de l'auteur : 75 francs. Etranger : 18 belgas (65 fr. fr.).

**SYNTHESE DE L'ŒUVRE DE PAUL CHOISNARD**, par le vicomte Ch. de Herbais de Thun. — Un livre de 160 pages, format 16x24.

La matière des quelque 30 ouvrages édités par Choissnard est condensée dans ce livre, avec toutes ses conclusions et caractéristiques. L'exposé par rubriques successives, la remarquable coordination des textes en rendent la consultation facile. Ce livre est indispensable aux étudiants. — Prix : 35 francs; Etranger : 9 belgas (32 fr. fr.).

**SYNTHESE DE L'INTERPRETATION ASTROLOGIQUE D'APRES LES PRINCIPAUX AUTEURS MODERNES**, par le Vicomte Ch. de Herbais de Thun. (Voir annonce spéciale en tête de la Revue.)

**MANUEL PRATIQUE D'ASTROLOGIE**, par G. Antarès, avec préface de Gustave-Lambert Brahy. — Le manuel le plus complet paru à ce jour, comportant plusieurs chapitres entièrement originaux, une liste des principales villes du monde avec leurs latitude et longitude, une liste des principales étoiles fixes et toutes indications concernant l'heure officielle et l'heure d'été dans différents pays. Table des matières sur demande. Un fort volume de près de 300 pages, format 16x22, 3<sup>e</sup> édition revue et augmentée. — Prix : 30 francs (Belgique); Etranger : 7 belgas (25 fr. fr.).

**LIVRES EPUISES** (fournis d'occasion seulement; prix donnés à titre indicatif; nous consulter) :

**Comment dresser votre horoscope**, par O. de Landtsheer. Prix : plus ou moins 4 à 6 belgas.

**Contribution à l'Etude de l'Astro-dynamique**, par G.-L. Brahy (très recherché). Prix : plus ou moins 50 belgas.

**P. S.** — En cas d'envol contre remboursement, nous majorons notre décompte de 2 francs (0,40 belga) pour couvrir nos frais d'écritures et de déplacement.

Montrent immédiatement, d'un seul coup d'oeil et sans calcul, TOUS les Aspects, leur approche, leur durée, que le Ciel fait chaque jour ou chaque mois avec les planètes de votre propre thème.

Tous les jours de l'année :  
EPHEMERIDES QUOTIDIENNES  
pour 1937 (15 fr.)

PENDANT 30 ANS  
EPHEMERIDES TRENTENAIRES  
de 1930 à 1960 (18 fr.)

Questions horaires instantanées.  
Choix des bons et des mauvais jours, etc.

Prospectus détaillé gratuit

**LIBRAIRIE VEGA**

5-XII 175, Boulevard St-Germain, 175, PARIS 6e)

## LIBRAIRIE

38, avenue de la Victoire, NICE (France)

Adresser toutes les correspondances  
à M. Albert DULUC

Le plus important Rayon de Province en ce qui concerne Sciences Occultes et Psychiques, Magie, Spiritisme, Religions, Sociétés Secrètes, Radiesthésie, etc.

Tous les ouvrages d'Astrologie, Astrosophie et Arts Divinatoires, Ephémérides Raphaël's et Allemandes, etc.

TAROTS pour Cartomancie, Planchettes et Alphabets spirites, Miroirs Hindous, Pendules, etc.

10/XII

Catalogue spécial — Franco 4 fr.

## LA BONNE ETOILE !

**EST CE LA VOTRE ?**  
POURQUOI PAS ? Pourquoi vous libérez le guide journalier de la revue pendant que vous compaillez les meilleurs jours d'achat !

**DE LA DECISION !**  
**UN PEU DE CHANCE !**  
**LA FORTUNE EST A VOUS !**  
fixez aujourd'hui le jour ou vous achèterez votre billet

Nous pouvons encore

entreprendre  
l'impression  
d'un ou de deux  
périodiques...

AVIS  
AUX AMATEURS DE

**BEAUX IMPRIMES !**

**imprimerie**

16, Rue de la Mécanique, ANDERLECHT

Téléphone : 21.09.15

## Librairie NICLAUS, 34, rue St-Jacques, Paris

VIENT DE PARAITRE :

La 4<sup>me</sup> édition de PAPUS (D<sup>r</sup> G. Encausse)

1 vol. In-8° de 350 pages : 45 fr. — franco 46.25 fr.  
Prospectus détaillé sur demande.

ENVOI GRATUIT sur demande du catalogue général de

**SCIENCES OCCULTES.**

(de plus de 100 pages) et de ses suppléments périodiques.

4/XII

ACHAT D'OCCASIONS AUX MEILLEURS PRIX.